

# TEW-510APB

**Super A+G Access Point Quick Installation Guide**

**Point d'accès Super A+G Guide d'installation rapide**

**Super A+G Access Point Kurzanleitung zur Installation**

**Punto de Acceso Súper A+G Guía de instalación rápida**

**Точка доступа Super A+G Руководство по быстрой установке**

**Version 05.19.2005**



**TRENDnet**<sup>®</sup>  
TRENDware, USA  
**What's Next in Networking**

# Table of Contents

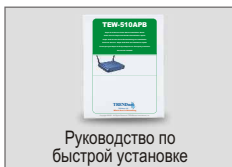
Русский .....	1
1. Подготовка к установке .....	1
2. Установка оборудования .....	2
3. Выбор настроек TCP/IP .....	3
4. Конфигурация точки доступа .....	5
Troubleshooting.....	8

# Русский QIG

## 1. Подготовка к установке

### Проверьте комплектность

Убедитесь в том, что в коробке все имеется в наличии:



### Минимальные системные требования

Перед тем, как настроить работу точки доступа, необходимо убедиться в наличии следующего:

1. Компьютер с картой для подключения к сети с помощью проводов (RJ45) или беспроводным способом.
2. Установленный на компьютере протокол TCP/IP.
3. Веб-браузер типа Internet Explorer (5.0 или выше) или Netscape Navigator (4.7 или выше).
4. Концентратор или коммутатор для подключения к имеющейся сети проводной связи.
5. Сетевой кабель RJ-45 для подключения точки доступа к сетевому коммутатору.

## 2. Установка оборудования

1. Выберите удобное место для точки доступа. Лучше всего точку доступа расположить в центре своей сети беспроводной связи.
2. Подключите один конец сетевого кабеля RJ45 к точке доступа, а другой его конец к коммутатору или концентратору. Итак, точка доступа подключена к сети 10/100 Мбит/сек.
3. Подключите к точке доступа силовой адаптер. Для точки доступа необходимо использовать силовой адаптер из комплекта; другая модель адаптера может привести к ее поломке.



**ПРИМЕЧАНИЕ:** если для конфигурирования точки доступа используется компьютер, подключенный с помощью проводов, то такой компьютер необходимо подключить к тому же коммутатору или концентратору, к которому подключена точка доступа TEW-510APB.



### **Проверка настроенности аппаратуры**

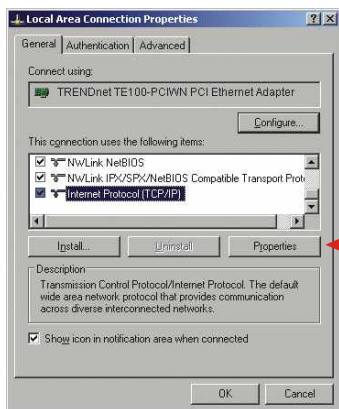
Убедитесь в загорании индикаторов на передней панели: Power, LAN, WLAN.

## 3. Выбор настроек TCP/IP

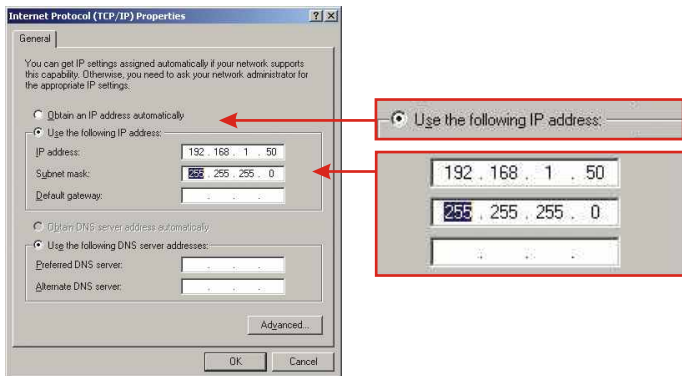
Перед тем, как получить доступ к точке доступа и установить ее конфигурацию, необходимо изменить настройки TCP/IP. (К этому относится и IP-адрес вашей карты беспроводной связи.)

### Windows 2000/XP

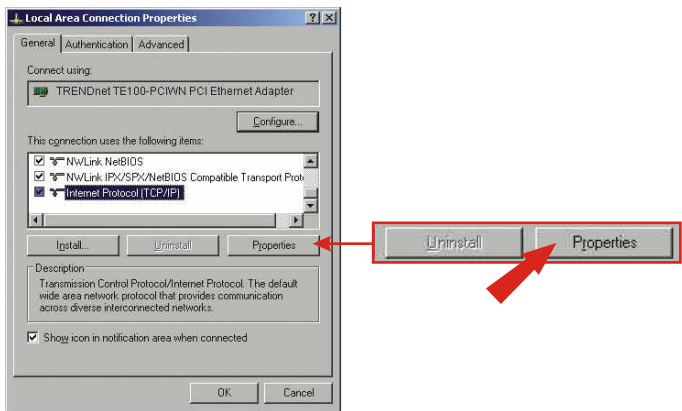
1. Найдите на рабочем столе кнопку **Пуск**.
2. Выберите **Пуск**, затем **Панель управления**. В операционной системе Windows 2000 нажмите на **Пуск**, выделите **Настройки** и затем выберите **Панель управления**.
3. Дважды щелкните по значку **Сетевые подключения**.
4. Правой кнопкой мыши щелкните по значку **Подключение по локальной сети**, затем по значку **Свойства**. Появится окно со свойствами подключения по локальной сети.



5. Выбрав закладку **Общие**, найдите и выберите **Internet Protocol TCP/IP** и затем щелкните по кнопке **Свойства**. Появится окно свойств Интернет-протокола (TCP/IP).



6. Выберите **Использовать следующий IP-адрес**. Введите 192.168.1.50 для IP-адреса и 255.255.255.0 для подсети, щелкните по кнопке **ОК**.



7. Щелкните по кнопке **ОК**.
8. Теперь компьютер готов к подключению и конфигурированию точки доступа.

## 4. Конфигурация точки доступа

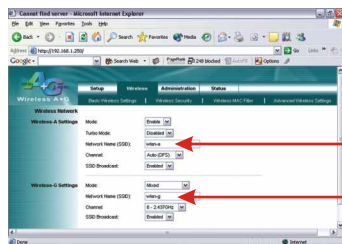
Если выбирается конфигурация TEW-510APB в компьютере, подключаемом с помощью проводов, пройдите этапы 1-3. Если TEW-510APB конфигурируется с помощью компьютера с беспроводной связью, выполните этапы 4-7.

### Если компьютер подключается с помощью проводов

1. Откройте веб-браузер (Explorer или Navigator), введите в адресной строке `http://192.168.1.250` и нажмите на клавишу ввода. Оставьте поле **username** незаполненным и введите в поле пароля **admin**.



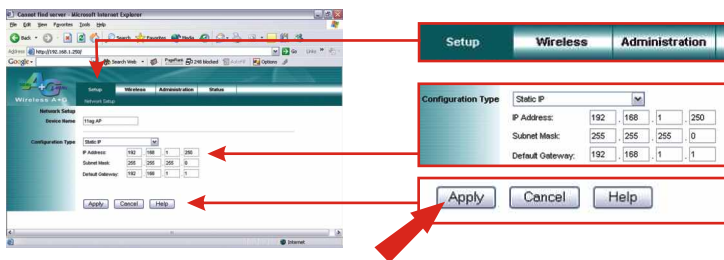
2. Щелкните по Wireless. Введите любое имя **AP Name** для своей точки доступа. Создайте идентификатор SSID, которым будет пользоваться ваша беспроводная сеть, и выберите канал. (Например, Wireless AP, Home AP или Office AP). Перейдите вниз страницы и щелкните по кнопке **Apply**.



Network Name (SSID): wlan-a

Network Name (SSID): wlan-g

3. Щелкните по кнопке **Setup**. Если ваша действующая сеть относится к другому сетевому сегменту (напр., 192.168.0.1~254), введите IP-адрес, маску подсети (Subnet Mask) и шлюз по умолчанию (Default Gateway) (т.е. Router's IP Address). Щелкните по кнопке **Apply**. Если текущие настройки TEW-510APB вас устраивают, переходите к следующему разделу.



## Если компьютер подключается без проводов

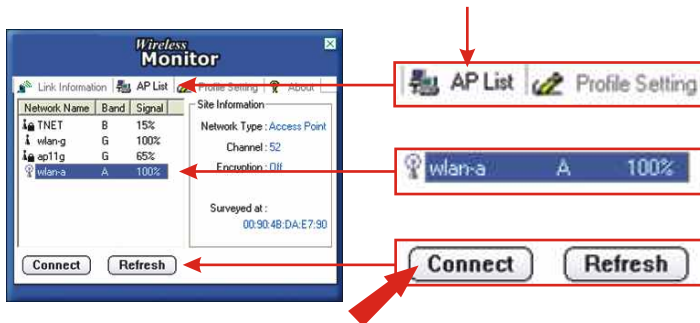
(на примере TRENDnet TEW-501PC в данном разделе)

Настройки точки доступа по умолчанию:

SSID – wlan-a

Channel - 6

4. В компьютере, использующем беспроводную связь, откройте Wireless Utility Program.
5. Щелкните по **AP List**, выберите **wlan-a** и щелкните по **Connect**.





6. Щелкните по **Link Information** и убедитесь в том, что ваш компьютер с беспроводной связью взаимодействует с точкой доступа TEW-510APB.



7. Перейдите к началу раздела **4. Конфигурация точки доступа** и пройдите этапы 1-3.

# Troubleshooting

**Q1: I specified the IP address `http://192.168.1.100` in my internet browser's address bar, but error message says "The page cannot be displayed". How can I get into the TEW-510APB's web configuration page?**

**A1:** Please check your hardware and TCP/IP settings again by following the instructions sections 1~3, make sure the Power, WAN, WLAN on the Access Point's front panel are on and the TCP/IP configurations are correct. then try accessing `http://192.168.1.100` again.

**Q2: If my network's IP is different than the Access Point's range, what should I do?**

**A2:** You should still configure the access point first. After all the settings are applied, go to the Access Point's configuration page, click on TCP/IP settings and change an IP address for the Access Point to match your network's IP.

**Q3. After I successfully configured the Access Point to meet my network settings, I cannot connecting to my network using wireless computers.**

**A3:** If you have a DHCP server in your network, you need to go into TCP/IP settings again and re-select "Obtain an IP automatically" for Windows 98/ME and "Obtain an IP Address automatically" for Windows 2000/XP to allow the PC to regain an IP address from your DHCP server.

**Q4. All the settings are set correct, but I still can't use the Access Point, what should I do?**

**A4:** You can find additional information in the User's Guide. If you still have Problems, contact our Technical Support by email or phone.

## Certifications

This equipment has been tested and found to comply with FCC and CE Rules. Operation is subject to the following two conditions:

- (1) This device may not cause harmful interference.
- (2) This device must accept any interference received.  
Including interference that may cause undesired operation.



**NOTE:** THE MANUFACTURER IS NOT RESPONSIBLE FOR ANY RADIO OR TV INTERFERENCE CAUSED BY UNAUTHORIZED MODIFICATIONS TO THIS EQUIPMENT. SUCH MODIFICATIONS COULD VOID THE USER'S AUTHORITY TO OPERATE THE EQUIPMENT.

## **Federal Communication Commission Interference Statement**

This equipment has been tested and found to comply with the limits for a Class B digital device, pursuant to Part 15 of the FCC Rules. These limits are designed to provide reasonable protection against harmful interference in a residential installation. This equipment generates, uses and can radiate radio frequency energy and, if not installed and used in accordance with the instructions, may cause harmful interference to radio communications. However, there is no guarantee that interference will not occur in a particular installation. If this equipment does cause harmful interference to radio or television reception, which can be determined by turning the equipment off and on, the user is encouraged to try to correct the interference by one of the following measures:

- Reorient or relocate the receiving antenna.
- Increase the separation between the equipment and receiver.
- Connect the equipment into an outlet on a circuit different from that to which the receiver is connected.
- Consult the dealer or an experienced radio/TV technician for help.

This device complies with Part 15 of the FCC Rules. Operation is subject to the following two conditions: (1) This device may not cause harmful interference, and (2) this device must accept any interference received, including interference that may cause undesired operation.

FCC Caution: Any changes or modifications not expressly approved by the party responsible for compliance could void the user's authority to operate this equipment.

### **IMPORTANT NOTE:**

FCC Radiation Exposure Statement:

This equipment complies with FCC radiation exposure limits set forth for an uncontrolled environment. This equipment should be installed and operated with minimum distance 20cm between the radiator & your body.

If this device is going to be operated in 5.15 ~ 5.25GHz frequency range, then it is restricted in indoor environment only.

This transmitter must not be co-located or operating in conjunction with any other antenna or transmitter.

TRENDware declares that TEW-510APB ( FCC ID: RYK-WL7800A ) is limited in CH1~CH11 for 2.4 GHz by specified firmware controlled in U.S.A.



TRENDware, USA

**What's Next in Networking**

## Product Warranty Registration

Please take a moment to register your product online.  
Go to TRENDware's website at <http://www.TRENDNET.com>

## TRENDnet Technical Support

### US/Canada Support Center

#### Contact

**Telephone:** 1(310) 626-6252

**Fax:** 1(310) 626-6267

**Email:** [support@trendnet.com](mailto:support@trendnet.com)

#### Tech Support Hours

7:30am - 6:00pm Pacific Standard Time  
Monday - Friday

### European Support Center

#### Contact

##### Telephone

Deutsch : +49 (0) 6331 / 268-460

Français : +49 (0) 6331 / 268-461

Español : +49 (0) 6331 / 268-462

English : +49 (0) 6331 / 268-463

Italiano : +49 (0) 6331 / 268-464

Dutch : +49 (0) 6331 / 268-465

**Fax:** +49 (0) 6331 / 268-466

#### Tech Support Hours

8:00am - 6:00pm Middle European Time  
Monday - Friday

**TRENDware International, Inc.**

3135 Kashiwa Street. Torrance, CA 90505

**<http://www.TRENDNET.com>**