

TEW-510APB

Super A+G Access Point Quick Installation Guide

Point d'accès Super A+G Guide d'installation rapide

Super A+G Access Point Kurzanleitung zur Installation

Punto de Acceso Súper A+G Guía de instalación rápida

Точка доступа Super A+G Руководство по быстрой установке

Version 05.19.2005



TRENDnet[®]
TRENDware, USA
What's Next in Networking

Table of Contents

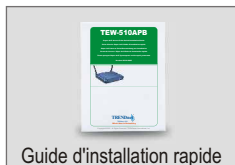
Français	1
1. Préparation de l'installation	1
2. Installation du matériel	2
3. Configuration des paramètres TCP/IP	3
4. Configuration du Point d'accès	5
Troubleshooting.....	8

Français QIG

1. Préparation de l'installation

Contenu de l'emballage

Veillez vérifier la présence des éléments suivant dans la boîte:



Vérification de l'équipement

Avant d'installer le Point d'Accès, vous devez disposer des éléments suivants :

1. Un ordinateur avec une carte réseau câblée (RJ-45) ou sans fil
2. Le protocole TCP/IP installé sur l'ordinateur.
3. Un navigateur Internet tel Internet Explorer (5.0 ou plus récent) ou Netscape Navigator (4.7 ou plus récent).
4. Un Hub ou un Switch connectant votre réseau câblé actuel.
5. Un câble réseau RJ-45 pour connecter le Point d'Accès au Switch de votre réseau.

2. Installation du matériel

1. Déterminez un endroit idéal pour le Point d'accès. Le meilleur endroit se trouve généralement au centre de votre réseau sans fil.
2. Branchez le câble réseau RJ45 au Point d'accès et connectez ensuite l'autre extrémité de ce câble à un commutateur ou à un Hub. Le point d'accès est à présent branché à votre réseau 10/100Mbps.
3. Branchez l'adaptateur secteur au Point d'accès. Assurez-vous d'utiliser l'adaptateur secteur fourni avec le Point d'accès, l'utilisation d'un autre adaptateur pouvant endommager l'appareil.



REMARQUE : Si vous utilisez un ordinateur câblé pour configurer le Point d'accès, veuillez brancher cet ordinateur au même commutateur ou Hub que celui sur lequel le TEW-510APB est connecté.



Vérification de l'installation du matériel

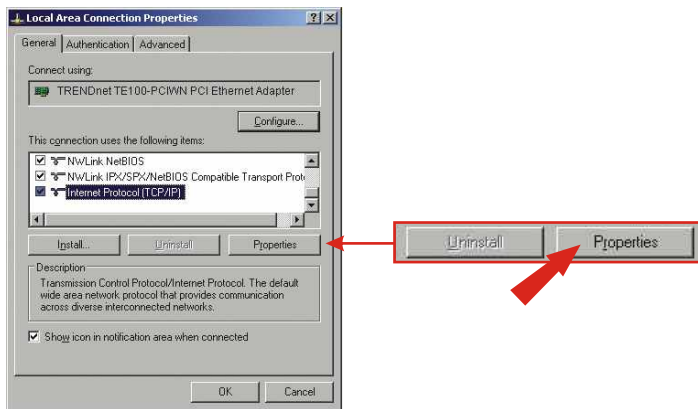
Assurez vous que les voyants du panneau frontal sont allumés : Alimentation, LAN, WLAN

3. Configuration des paramètres TCP/IP

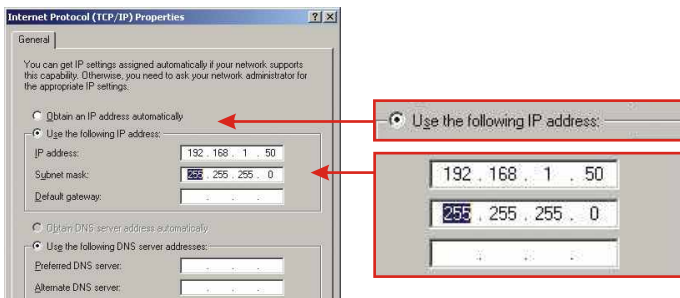
Avant d'avoir accès et de configurer le Point d'accès, il faut modifier les paramètres TCP/IP de l'ordinateur.

Windows 2000/XP

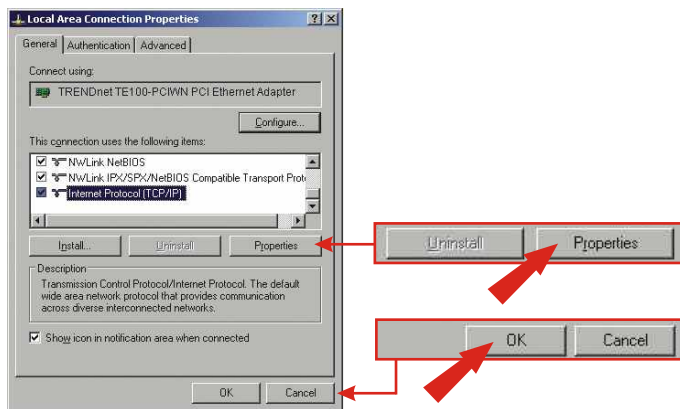
1. Localisez le bouton **Start (Démarrer)** situé sur le bureau.
2. Cliquez sur **Start (Démarrer)** et sur **Control Panel (Panneau de configuration)**. Pour Windows 2000, cliquez, sur **Start (Démarrer)**, choisissez **Settings (Paramètres)** et cliquez sur **Control Panel (Panneau de configuration)**.
3. Double-cliquez sur l'icône **Network Connection (Connexions réseau)**.
4. Faites un clic droit sur l'icône **Local Area Connection (Connexions au réseau local)** et cliquez ensuite sur **Properties (Propriétés)**. La fenêtre Local Area Connection Properties (Propriétés de connexion au réseau local)



5. Sous l'onglet Général, trouvez et sélectionnez Internet Protocol TCP/IP (Protocole Internet TCP/IP) et cliquez ensuite sur **Propriétés (Propriétés)**. La fenêtre Internet Protocol (TCP/IP) Properties (Propriétés de protocole Internet (TCP/IP)) s'affichera.



6. Cliquez sur Use the following IP address (**Utiliser l'adresse IP suivante**). Saisissez l'adresse IP 192.168.1.50 et le masque de sous-réseau 255.255.255.0 et cliquez ensuite sur **OK**.



7. Cliquez sur **OK**.
8. Votre ordinateur est à présent prêt à accéder au Point d'accès et à le configurer.

4. Configuration du Point d'accès

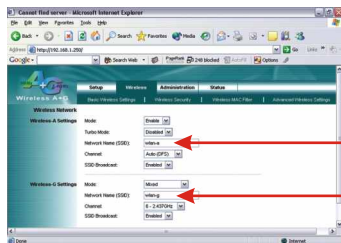
Si vous configurez le TEW-510APB via un ordinateur câblé, suivez les étapes de 1 à 3. Si vous le configurez via un ordinateur sans fil, suivez les étapes de 4 à 7.

D'un ordinateur câblé

1. Ouvrez un navigateur (Internet Explorer ou Netscape), dans la barre d'adresse, tapez `http://192.168.1.250` et appuyez sur la touche **Enter**. Laissez le champ **username** (nom d'utilisateur) vide et dans le champ **password** (mot de passe) tapez **admin**.



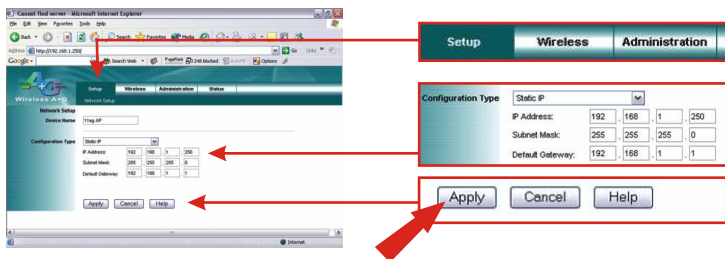
2. Cliquez sur Wireless (sans fil). Saisissez n'importe quel **AP Name** (Nom du PA) pour votre Point d'accès. Créez un SSID que votre réseau sans fil utilisera et sélectionnez un canal. Par exemple : Wireless AP (PA sans fil), Home AP (PA maison), ou Office AP (PA Bureau). Descendez au bas de la page et cliquez sur **Apply** (Appliquer).



Network Name (SSID): wlan-a

Network Name (SSID): wlan-g

3. Cliquez sur **Setup** (Installation). Si votre réseau actuel appartient à un segment d'un autre réseau (c'est-à-dire 192.168.0.1 à 254), veuillez taper une adresse IP, le masque de sous-réseau, et une passerelle par défaut (c'est-à-dire l'adresse IP du routeur). Cliquez sur **Apply** (Appliquer). Si vous êtes satisfait des paramètres actuels du TEW-510APB, veuillez passer au point suivant.



D'un ordinateur sans fil

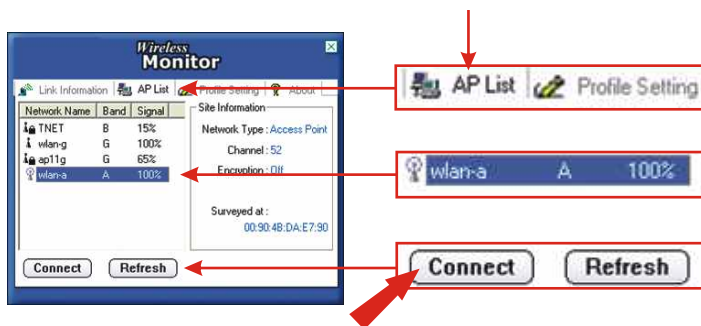
(Cette partie utilise l'exemple du TEW-501PC de TRENDnet)

Les paramètres par défaut du Point d'accès sont :

SSID wlan-a

Canal - 6

4. Sur votre ordinateur sans fil, ouvrez votre Wireless Utility Program (Programme utilitaire pour les points d'accès sans fil).
5. Cliquez sur **AP List** (Liste des PA), sélectionnez **wlan-a** et cliquez sur **Connect** (Connecter).



6. Cliquez sur **Link Information** (Informations sur le lien) et vérifiez que votre PC sans fil communique bien avec le TEW-510APB.



7. Allez au début du point 4. **Configuration du Point d'accès** et suivez les étapes de 1 à 3.

Troubleshooting

Q1: I specified the IP address `http://192.168.1.100` in my internet browser's address bar, but error message says "The page cannot be displayed". How can I get into the TEW-510APB's web configuration page?

A1: Please check your hardware and TCP/IP settings again by following the instructions sections 1~3, make sure the Power, WAN, WLAN on the Access Point's front panel are on and the TCP/IP configurations are correct. then try accessing `http://192.168.1.100` again.

Q2: If my network's IP is different than the Access Point's range, what should I do?

A2: You should still configure the access point first. After all the settings are applied, go to the Access Point's configuration page, click on TCP/IP settings and change an IP address for the Access Point to match your network's IP.

Q3. After I successfully configured the Access Point to meet my network settings, I cannot connecting to my network using wireless computers.

A3: If you have a DHCP server in your network, you need to go into TCP/IP settings again and re-select "Obtain an IP automatically" for Windows 98/ME and "Obtain an IP Address automatically" for Windows 2000/XP to allow the PC to regain an IP address from your DHCP server.

Q4. All the settings are set correct, but I still can't use the Access Point, what should I do?

A4: You can find additional information in the User's Guide. If you still have Problems, contact our Technical Support by email or phone.

Certifications

This equipment has been tested and found to comply with FCC and CE Rules. Operation is subject to the following two conditions:

- (1) This device may not cause harmful interference.
- (2) This device must accept any interference received.
Including interference that may cause undesired operation.



NOTE: THE MANUFACTURER IS NOT RESPONSIBLE FOR ANY RADIO OR TV INTERFERENCE CAUSED BY UNAUTHORIZED MODIFICATIONS TO THIS EQUIPMENT. SUCH MODIFICATIONS COULD VOID THE USER'S AUTHORITY TO OPERATE THE EQUIPMENT.

Federal Communication Commission Interference Statement

This equipment has been tested and found to comply with the limits for a Class B digital device, pursuant to Part 15 of the FCC Rules. These limits are designed to provide reasonable protection against harmful interference in a residential installation. This equipment generates, uses and can radiate radio frequency energy and, if not installed and used in accordance with the instructions, may cause harmful interference to radio communications. However, there is no guarantee that interference will not occur in a particular installation. If this equipment does cause harmful interference to radio or television reception, which can be determined by turning the equipment off and on, the user is encouraged to try to correct the interference by one of the following measures:

- Reorient or relocate the receiving antenna.
- Increase the separation between the equipment and receiver.
- Connect the equipment into an outlet on a circuit different from that to which the receiver is connected.
- Consult the dealer or an experienced radio/TV technician for help.

This device complies with Part 15 of the FCC Rules. Operation is subject to the following two conditions: (1) This device may not cause harmful interference, and (2) this device must accept any interference received, including interference that may cause undesired operation.

FCC Caution: Any changes or modifications not expressly approved by the party responsible for compliance could void the user's authority to operate this equipment.

IMPORTANT NOTE:

FCC Radiation Exposure Statement:

This equipment complies with FCC radiation exposure limits set forth for an uncontrolled environment. This equipment should be installed and operated with minimum distance 20cm between the radiator & your body.

If this device is going to be operated in 5.15 ~ 5.25GHz frequency range, then it is restricted in indoor environment only.

This transmitter must not be co-located or operating in conjunction with any other antenna or transmitter.

TRENDware declares that TEW-510APB (FCC ID: RYK-WL7800A) is limited in CH1~CH11 for 2.4 GHz by specified firmware controlled in U.S.A.



What's Next in Networking

Product Warranty Registration

Please take a moment to register your product online.
Go to TRENDware's website at <http://www.TRENDNET.com>

TRENDnet Technical Support

US/Canada Support Center

Contact

Telephone: 1(310) 626-6252

Fax: 1(310) 626-6267

Email: support@trendnet.com

Tech Support Hours

7:30am - 6:00pm Pacific Standard Time

Monday - Friday

European Support Center

Contact**Telephone**

Deutsch : +49 (0) 6331 / 268-460

Français : +49 (0) 6331 / 268-461

Español : +49 (0) 6331 / 268-462

English : +49 (0) 6331 / 268-463

Italiano : +49 (0) 6331 / 268-464

Dutch : +49 (0) 6331 / 268-465

Fax: +49 (0) 6331 / 268-466

Tech Support Hours

8:00am - 6:00pm Middle European Time

Monday - Friday

TRENDware International, Inc.
3135 Kashiwa Street. Torrance, CA 90505
<http://www.TRENDNET.com>