

TEW-504UB

**108Mbps 802.11a/g Wireless USB 2.0 Adapter
Quick Installation Guide**

**Adaptateur USB 2.0 sans fil 108Mbps 802.11a/g
Guide d'installation rapide**

**Drahtloser 108 MBit/s 802.11a/g USB-2.0-Adapter
Kurzanleitung zur Installation**

**Adaptador USB 2.0 inalámbrico 802.11a/g a 108Mbps
Guía de instalación rápida**

**Адаптер 108 Мбит/сек 802.11a/g USB 2.0 для беспроводных соединений
Руководство по быстрой установке**

Version 06.20.2005



TRENDnet
TRENDware, USA
What's Next in Networking

Table of Contents

Deutsch	1
1. Vorbereitung der Installation	1
2. Installation der Hardware	2
3. Installation des Konfigurationsprogramms	3
4. Installation der Treiber	6
5. Drahtlose Konfiguration	7
Troubleshooting	8

Deutsch QIG

1. Vorbereitung der Installation

Prüfung des Paketinhalts

Prüfen Sie bitte, ob alle erforderlichen Einzelteile in der Packung vorhanden sind:



Prüfung Ihrer Ausrüstung

Bevor Sie den drahtlosen USB-Adapter 802.11a/g installieren, sollten Sie über folgendes verfügen:

1. Computer mit USB-Anschluss
2. 300-MHz-Prozessor und 32 MB Arbeitsspeicher (empfohlen)
3. CD-ROM-Laufwerk
4. Access Point 802.11a, 802.11b oder 802.11g (für den Infrastrukturmodus) oder einen anderen drahtlosen 802.11b-Adapter (für den Ad-Hoc/Peer-to-Peer-Netzwerkmodus).
5. Windows 98SE/ME/2000/XP

2. Installation der Hardware

Hinweis: Schließen Sie den drahtlosen USB-Adapter erst an Ihren Computer an, nachdem Sie dieses Programm installiert haben.

Der TEW-504UB ist während des Betriebs an- und absteckbar („hot-pluggable“). Sie können ihn also anschließen oder entfernen, während der Computer eingeschaltet ist.

1. Verbinden Sie den drahtlosen USB-Adapter TEW-504UB mit dem USB-Anschluss Ihres Computers.

Hinweis: Sie können das beiliegende USB-Verlängerungskabel benutzen, um die Kabelverbindung zwischen Ihrem Computer und dem TEW-504UB zu verlängern.



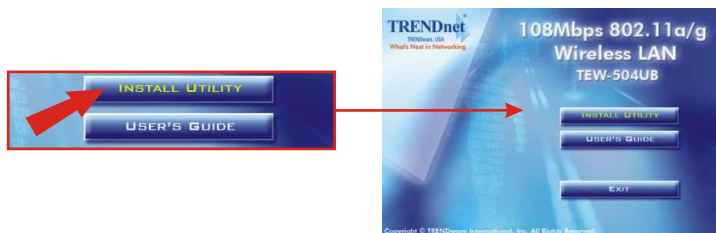
3. Installation des Konfigurationsprogramms

Windows 98SE/ME/2000/XP

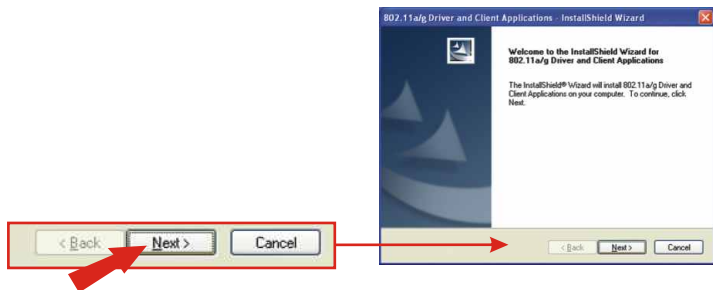
1. Legen Sie die TEW-504UB-CD in das CD-ROM-Laufwerk Ihres Computers ein. Daraufhin erscheint automatisch das Installationsmenü. Wenn das Menü nicht angezeigt wird, klicken Sie bitte auf **Start**, dann auf **Run (Ausführen)** und geben in das Textfeld **E:\Autorun.exe** ein. Klicken Sie auf **OK**.

Hinweis: Ersetzen Sie „E“ in „E:\Autorun.exe“ mit dem Buchstaben, der Ihrem CD-ROM-Laufwerk zugeordnet ist.

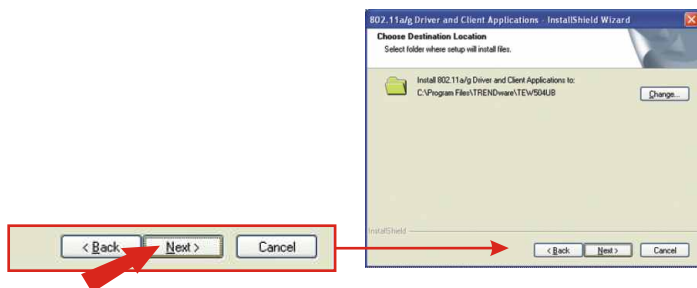
2. Klicken Sie im Installationsmenü auf **Install Utility (Programm installieren)**.



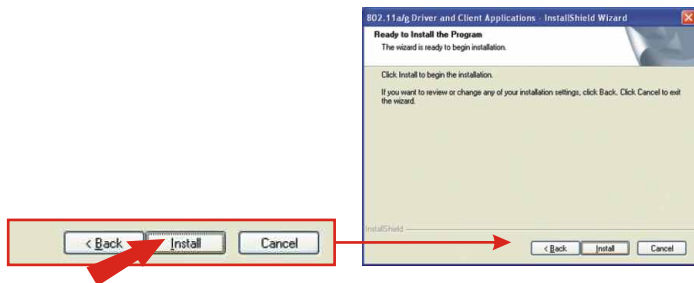
3. Installieren Sie jetzt anhand der Anweisungen des Installationsassistenten das drahtlose Konfigurationsprogramm.
4. Klicken Sie auf **Next (Weiter)**.



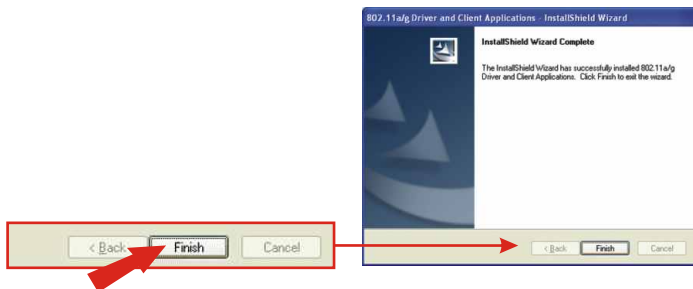
5. Klicken Sie auf **Next (Weiter)**.



6. Klicken Sie auf **Install (Installieren)**.



7. Klicken Sie auf **Finish (Fertigstellen)**.



8. Klicken Sie im Installationsmenü auf **Exit (Beenden)**.

Hinweis: Bei Windows 98/ME müssen Sie Ihren Computer manuell neu starten.

4. Installation der Treiber

Windows 98SE/ME/2000/XP

1. Verbinden Sie den drahtlosen USB-Adapter nach der Installation der Programmsoftware mit dem USB-Anschluss Ihres Computers. Windows erkennt die neue Hardwarekomponente und lädt automatisch den Treiber.

Herzlichen Glückwunsch!
Ihre Installation ist beendet!

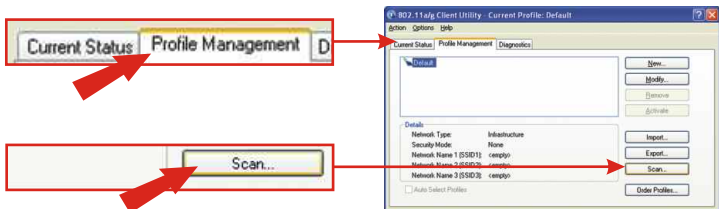
Hinweis: Nach dem Abschluss der Installation des Treibers erscheint das Symbol für die drahtlose Kommunikation in der Symbolleiste (neben der Uhrzeit in der rechten unteren Ecke Ihres Bildschirms). Wenn es nicht angezeigt wird, müssen Sie Ihren Computer neu starten. **Gehen Sie zum Abschnitt 5 „Drahtlose Konfiguration“.**

5. Drahtlose Konfiguration

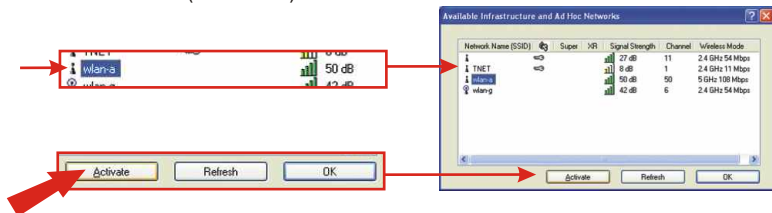
1. Doppelklicken Sie auf Ihrem Desktop auf das Symbol für die drahtlose Kommunikation.



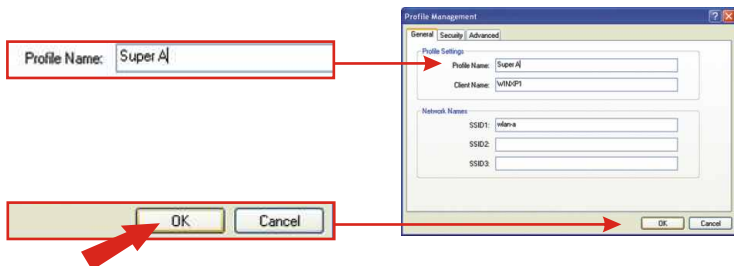
2. Klicken Sie auf **Profile Management** und auf **Scan**.



3. Wählen Sie die **SSID** für Ihre drahtlose Netzwerkverbindung und klicken Sie auf **Activate** (Aktivieren).



4. Geben Sie für den ausgewählten Access Point einen Profilnamen ein und klicken Sie auf **OK**.



Troubleshooting

Q1: I completed all the steps in the quick installation guide, but my wireless USB Adapter isn't connecting to my access point. What should I do?

A1: First, you should verify that the Network SSID matches your wireless router or access point's SSID. Second, you should check your TCP/IP properties to ensure that Obtain an IP address automatically is selected. Third, you can click on the Site Survey link to check and see if there are any available wireless networks listed.

Q2: Windows is unable to recognize my hardware. What should I do?

A2: Make sure your computer meets the minimum requirements as specified in Section 1 of this quick installation guide. Also, you must install the wireless configuration utility (as described in Section 3) before connecting the wireless USB Adapter.

Q3: I cannot open the wireless configuration utility. What should I do?

A3: Go to your device manager (control panel → system) to make sure the adapter is installed properly. If you see a networking device with a yellow question mark or exclamation point, you will need to reinstall the device and/or the drivers.

If you still encounter problems, please refer to the User's Guide CD-ROM or contact technical support.

Certifications

This equipment has been tested and found to comply with FCC and CE Rules. Operation is subject to the following two conditions:

- (1) This device may not cause harmful interference.
- (2) This device must accept any interference received.
Including interference that may cause undesired operation.





What's Next in Networking

Product Warranty Registration

Please take a moment to register your product online.
Go to TRENDware's website at <http://www.TRENDNET.com>

TRENDnet Technical Support

US/Canada Support Center

Contact

Telephone: 1(310) 626-6252

Fax: 1(310) 626-6267

Email: support@trendnet.com

Tech Support Hours

7:30am - 6:00pm Pacific Standard Time
Monday - Friday

European Support Center

Contact**Telephone**

Deutsch : +49 (0) 6331 / 268-460

Français : +49 (0) 6331 / 268-461

Español : +49 (0) 6331 / 268-462

English : +49 (0) 6331 / 268-463

Italiano : +49 (0) 6331 / 268-464

Dutch : +49 (0) 6331 / 268-465

Fax: +49 (0) 6331 / 268-466

Tech Support Hours

8:00am - 6:00pm Middle European Time
Monday - Friday

TRENDware International, Inc.
3135 Kashiwa Street. Torrance, CA 90505
<http://www.TRENDNET.com>