



Lühike paigaldusjuhend



TEW-452BRP

Eesti	1
1. Enne alustamist	1
2. Ruuteri paigaldamine	2
3. Ruuteri liitmine olemasoleva 192.168.1.x võrgu taha	5
Tõrkeotsing	6

1. Enne alustamist



Pakendi sisu

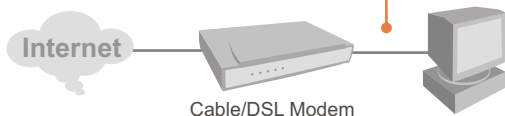
- TEW-452BRP
- Easy Go CD-plaat
- Lühike paigaldusjuhend
- RJ-45 Cat.5 kaabel
- AC toiteplokk (7.5V DC, 1A)

Minimaalsed nõuded süsteemile

- Veebibrauser: Internet Explorer (5.0 või uuem)
- Sissepaigaldatud võrgukaardiga arvuti
- Interneti püsühendus
- Sissepaigaldatud DSL või kaabelmodem

Tähtis! Ärge ühendage ruuterit enne, kui teil seda teha palutakse. Järgige allpoolnäidatud samme enne Easy Go CD-plaadi sisestamist arvuti CD-seadmesse.

1. Veenduge, et teil on otseühendus DSL või kaabelmodemi ja arvuti vahel. Kontrollige, et olete ühenduses internetiga, külastades veebiaadressi <http://www.trendnet.com>.



2. Ruuteri paigaldamine

1. Sisestage **Easy Go CD-plaat** oma arvuti CD-seadmesse ja seejärel klikkige **Install Router** nupul.



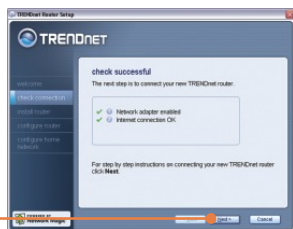
2. Klikkige **Start Installation** nupul.



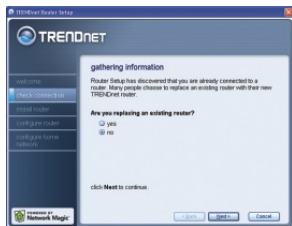
3. Valige soovitud keel valikmenüüst ja klikkige **Next** nupul.



4. Klikkige **Next** nupul.



5. Kui ilmub see aken, jätkake **Sektsioonist 3**. Kui ei ilmu, jätkake sammust 6.



6. Järgige viisardi juhiseid ja jätkake samahaaval paigaldamist. Klõikige **Next** nupul.



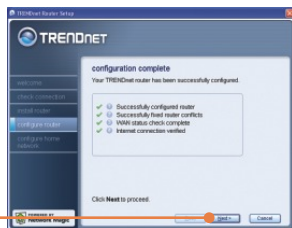
7. Kui ilmub ette **wireless network** aken, sisestage ainulaadne võrgunimi ja klõikige **Next** nupul.



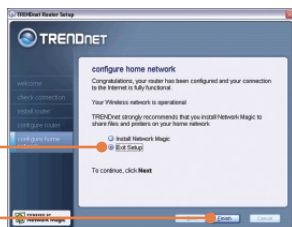
8. Klõikige **Next** nupul.



9. Klõkkige **Next** nupul.



10. Pärast seda, kui ruuter on seadistatud, valige **Exit Router Setup** ja seejärel klõkkige **Finish** nupul.



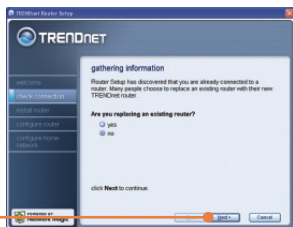
Paigaldus on lõppenud.

Täpsemat teavet TEW-452BRP seadistamise ja edasijõudnud valikute kohta leiab käsiraamatust Easy Go CD-plaadilt või TRENDneti veebilehelt www.trendnet.com (Inglise keeles).

3. Ruuteri liitmine olemasoleva 192.168.1.x võrgu taha

Märkus: Kui see aken ilmub ekraanile, tähendab see, et teil on 192.168.1.x võrgus töötav DSL/kaabelmodem või ruuter. Kui vahetate oma nüüdse ruuteri TEW-452BRP vastu, valige Yes ja klõikige Next to continue nupul. Kui te lisate selle ruuteri DSL/kaabelmodemi taha, valige No ja ja klõikige Next to continue nupul.

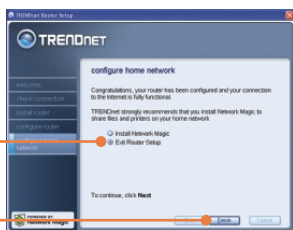
1. Valige **No** ja seejärel klõikige **Next** nupul.



2. Easy Go programm uuendab ruuteri uueks segmendiks 192.168.0.x ja taaskäivitab teie võrgu. Teie ruuteri uus IP on **192.168.0.1**. Klõikige **Next** nupul.



3. Kui ruuter on seadistatud, valige **Exit Router Setup** ja seejärel klõikige **Finish** nupul.



Paigaldus on lõppenud.

Täpsemat teavet TEW-452BRP seadistamise ja edasijõudnud valikute kohta leiate käsiraamatust Easy Go CD-plaadilt või TRENDneti veebilehelt www.trendnet.com (Inglise keeles).

K1. Ma sisestasin Easy Go CD-plaadi oma arvuti CD-ROM kettaseadmesse ja paigaldamise menüü ei ilmunud automaatselt ette. Mida ma pean tegema?

V1: Kui paigaldamise menüü ei ilmunud ekraanile automaatselt, klõpsake **Start**, seejärel **Run** ja kirjutage sisse **D:\Autorun.exe**, kus "D" tähistab teie arvuti CD-seadet. Seejärel klõpsake paigaldamise alustamiseks **OK** nupul.

K2. Kuidas ma saan TEW-452BRP konfigureerimise veebilehele?

V2: Peale TEW-452BRP traadivaba ruuteri paigaldamist, pääsete konfigureerimise veebilehele, kui avate oma veebibrauseri ja sisestate veebibrauseri aadressiribale <http://192.168.1.1>, kus <http://192.168.1.1> on vaikimisi TEW-452BRP traadivaba ruuteri IP aadress. Kui te järgite paigaldamise juhiseid Sektsioonist 3, liites ruuteri olemasoleva 192.168.1.x võrgu taha, sisestage veebibrauseri aadressiribale <http://192.168.0.1>. Vaikimisi on kasutajanimi ja salaõna admin.

K3. Ma ei tea, millist tüüpi interneti konto mul on DSL või kaabelmodemi ühenduseks? Kuidas ma selle teada saan?

V3: Võtke informatsiooni saamiseks ühendust oma interneti teenusepakkuja klienditeenusega.

K4. Ma sain ruuteri paigaldamise ajal veateate. Mida ma peaksin tegema?

V4: Veenduge, et teie arvuti CD-seade on töökorras. Seejärel kontrollige, et kaabliühendused on korras ja teil on internetiühendus. Seejärel jätkake ruuteri paigaldamist. Paigaldamise viisard kontrollib seadistamise ajal võrgukaardi ja internetiühenduse talitlust.

K5. Kõik seadistused on õiged, aga ma ei saa ruuterisse traadivaba ühendust. Mida ma peaksin tegema?

V5: Esiteks, kontrollige veelkord üle, et WLANi tuli ruuteris põleb. Teiseks, lülitage TEW-452BRP uuesti tööle. Selleks tõmmake TEW-452BRP toitepistik välja. Oodake 15 sekundit, seejärel pange TEW-452BRP toitepistik uuesti tagasi. Kolmandaks, kirjutage veebibrauseri aadressiribale <http://192.168.1.1> ja logige ennast sisse. Kui te järgite paigaldamise juhiseid Sektsioonist 3, liites ruuteri olemasoleva 192.168.1.x võrgu taha, sisestage veebibrauseri aadressiribale <http://192.168.0.1>. Klõpsake **Wireless**. Veenduge, et on valitud **Enabled**. Neljandaks, võtke ühendust teie traadivaba võrgukaardi tootjaga ja veenduge, et traadivaba võrgukaart on õige SSIDiga seadistatud.

K6. Peale ruuteri paigaldamise lõpetamist ilmub ekraanile Network Magic paigaldamise viisard. Mida ma peaksin tegema?

V6: Network Magic on vabalt valitav boonusprogramm. Ta töötab ruuteriga teie koduse võrgu häälestamiseks, haldamiseks, parandamiseks ja kaitsmiseks. Network Magic programmi paigaldamiseks valige **Install Network Magic**, klõpsake **Next** nupul ja järgige paigaldamise viisardi juhiseid. Kui te ei soovi Network Magic programmi paigaldada, valige **Exit Router Setup** ja seejärel klõpsake **Finish**.

Kui teil endisel esineb probleeme või on teil küsimusi TEW-452BRP kohta, lugege lisateavet kasutaja käsiraamatust Easy Go Setup CD-plaadilt (Inglise keeles) või võtke ühendust Trendneti tehnilise toe osakonnaga.

Teie seadmete registreerimine

Et kindlustada teid parima teeninduse ja toega, palun leidke moment, et registreerida teie toode OnLines - www.Trendnet.com/register
Täname, et te valisite TRENDnet'i.

Sertifikaadid:

Antud seade on testitud ja leitud vastavaks FCC ja CE seadustega.

1. Antud seade ei põhjusta kahjulikke häireid.
2. Antud seade peab vastu võtma kõik saadud häired, sealhulgas häired, mis võivad põhjustada soovimatut tööd.



Elektri- ja elektroonikatoodete jäätmeid ei tohi ära visata koos olmejäätmetega. Abivahendite olemasolu korral palume ümber töötlemiseks sorteerida. Küsi nõu jäätmete ümber töötlemise kohta oma kohalikul jäemüüjalt.



MÄRKUS: TOOTJA EI VASTUTA ÜHEGI TV VÕI RAADIO HÄIRETE EEST, MIS ON PÕHJUSTATUD ANTUD SEADME LUBAMATUST ÜMBEREHITAMISEST. IGASUGUNE ÜMBERMODIFITSEERIMINE TÜHISTAB AUTORIVASTUTUSE ANTUD SEADMELE.



TRENDnet Technical Support

US • Canada

Toll Free Telephone: 1(866) 845-3673
24/7 Tech Support



Europe (Germany • France • Italy • Spain • Switzerland • UK)

Toll Free Telephone: +00800 60 76 76 67
English/Espanol - 24/7
Francais/Deutsch - 11am-8pm, Monday - Friday MET

Worldwide

Telephone: +(31) (0) 20 504 05 35
English/Espanol - 24/7
Francais/Deutsch - 11am-8pm, Monday - Friday MET

Product Warranty Registration

Please take a moment to register your product online.
Go to TRENDnet's website at <http://www.trendnet.com/register>

TRENDnet[®]
20675 Manhattan Place
Torrance, CA 90501
USA