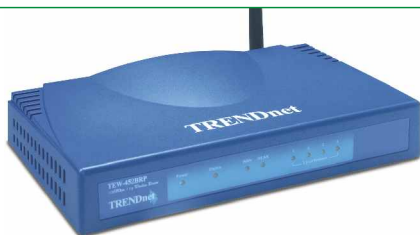


TEW-452BRP

Lühike paigaldusjuhend

Versioon 10.12.05



TRENDnet

Sisukord

Eesti	1
1. Paigalduseks valmistumine	1
2. Riistvara paigaldamine	3
3. Accesspoindi/ruuteri seadistamine	4
4. WiFi adapteri ühendamine ruuteriga	10
Troubleshooting	12

1. Paigalduseks valmistumine

Täname sind TEW-452BRP ostmise eest. Selle WiFi accesspointi/ruuteri abil saad jagada turvaliselt internetiühendust, faile ja teisi resursse mitme kasutaja vahel.

See juhend aitab sul seadistada accesspointi kiiresti ja lihtsalt. Juhendite järgimine peaks olema kiire ja lihtne. Kui sul tekib probleeme, loe "Probleemide lahendamise" peatükki või täpsemaid paigaldusjuhendeid "Kasutaja käsiraamatust" CD-plaadil. Kui vajad täiendavat tehnilist tuge, külasta veebisaiti www.trendnet.com või võta ühendust tehnilise toega telefoni teel.

Kontrolli pakendi sisu

Palun veendu, et karbis on kõik osad:



Kontrolli seadmeid

Enne accesspointi/ruuteri paigaldamist peaks sul olema:

1. Paigaldatud DSL/kaabelmodem Ethernet pordiga
2. Püsiühenduse konto
3. Veebibrauser nagu Internet Explorer (5.0 või uuem) või Netscape Navigator (4.7 või uuem)
4. Võrgukaabel iga arvuti jaoks
5. Arvuti paigaldatud TCP/IP protokollil ja Microsoft Networks klientteenustega

Kogu interneti teenusepakkuja (ISP) konto andmed

Accesspointi/ruuteri paigaldamise ajal palub seadistusprogramm sul täpsustada oma püsiühenduse tüüp. Seega kontrolli palun oma ühenduse tüüp ISP-lt järgi ja veendu, et sul on kõik andmed vastava ühenduse tüübi jaoks.

A. Dünaamilise IP-ga kaabelühendus

Vaja ei ole midagi, IP-aadress eraldatakse ISP poolt automaatselt.

B. Staatilise IP-ga kaabelühendus

Interneti IP-aadress: ____ . ____ . ____ . ____ (näit 215.24.24.129)

Subnet mask: ____ . ____ . ____ . ____

Gateway IP-aadress: ____ . ____ . ____ . ____

Primaarne DNS: ____ . ____ . ____ . ____

Sekundaarne DNS: ____ . ____ . ____ . ____

C. PPPoE DSL ühendus

Kasutajatunnus: _____

Parool: _____

D. PPTP DSL ühendus

Interneti IP-aadress: ____ . ____ . ____ . ____ (näit 215.24.24.129)

Subnet mask: ____ . ____ . ____ . ____

Gateway IP-aadress: ____ . ____ . ____ . ____

PPTP serveri IP: ____ . ____ . ____ . ____

Kasutajatunnus: _____

Parool: _____

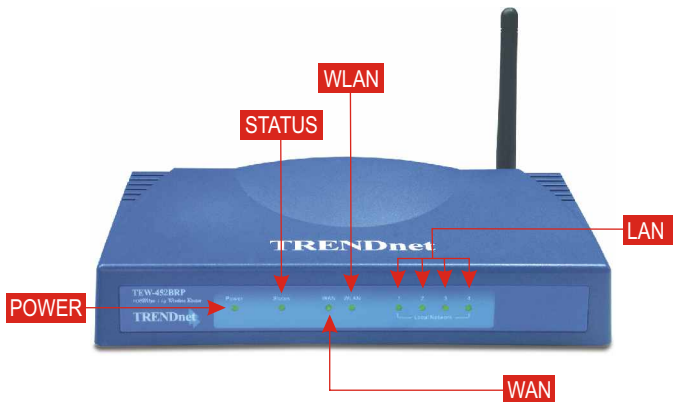
2. Riistvara paigaldamine

1. Ühenda üks RJ-45 võrgukaabel DSL/kaabelmodemi Ethernet pordist accesspointi/ruuteri WAN porti.
2. Ühenda teine RJ-45 võrgukaabel ühest accesspointi/ruuteri LAN pordist arvuti võrgukaardiga.
3. Lülita DSL/kaabelmodem sisse.
4. Ühenda komplekti kuuluv toiteadapter accesspointist/ruuterist seinakontakti. Ruuter lülitab ennast sisse.
5. Lülita arvuti sisse.



Kontrolli riistvara paigaldust

Veendu, et põlevad järgmised ruuteri esipaneeli indikaatorid: Power, Status, WAN, WLAN ja üks LAN iga kaabliga ruuteri külge ühendatud arvuti kohta.



3. Accesspointi/ruuteri seadistamine

See peatükk juhendab sind accesspointi/ruuteri ühendamisel interneti ja arvutitega. Seadistamine erineb sõltuvalt sinu internetiühenduse tüübist. Kui sa ei ole kindel, millist ühenduse tüüpi kasutad, võta palun vajalike andmete, mis on kirjas “Paigalduseks valmistumise” peatükis käesoleva juhendi alguses, saamiseks ühendust oma ISP-ga.

1. Ava veebibrauser, sisesta aadressireale <http://192.168.1.1> ja vajuta **Enter** klahvi.
2. Avaneb sisselogimisaken. Sisesta kasutajatunnus ja parool ja kliki seejärel **OK**. Tehaseseadistustel on kasutajatunnuseks “admin” ja parooliks “admin.”



Märkus: accesspointi/ruuteri parooli lähtestamisest loe “Kasutaja käsiraamatust” CD-plaadil.

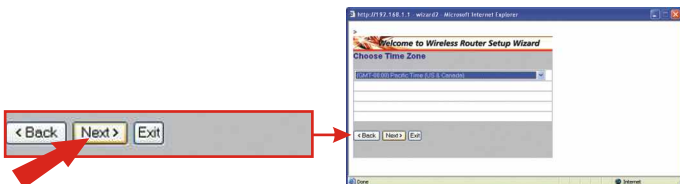
3. Avaneb “Wireless Router Setup” viisard. Kliki **Next**.



4. Kui soovid vahetada ruuteri parooli, sisesta uus parool Password ja Verify Password väljadele. Kliki **Next**.



5. Vali rippmenüüst sobiv ajavöönd ja kliki **Next**.



6. Kui soovid, et ruuter töotaks mõnes teises võrgusegmendis, muuda **LAN IP Address** ja **Subnet Mask** väärtusi. Veendu, et **Range Start** ja **Range End** IP-aadressid mahuvad sinu määratud võrgusegmenti. Vastasel juhul kliki **Next**.



7. Vali rippmenüüst oma ühenduse tüüp (Automaatne IP, Staatiline IP-aadress, PPPoE või PPTP) ja järgi alltoodud juhendeid vastava jaotuse kohta.

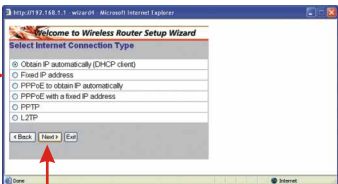
- Obtain IP automatically (DHCP client)
- Fixed IP address
- PPPoE to obtain IP automatically
- PPPoE with a fixed IP address
- PPTP
- L2TP



Automaatne IP (DHCP klient)

8. Vali ühenduse tüübiks **Obtain IP automatically (DHCP client)** ja kliiki **Next**.

- Obtain IP automatically (DHCP client)
- Fixed IP address
- PPPoE to obtain IP automatically
- PPPoE with a fixed IP address
- PPTP
- L2TP



< Back Next > Exit

9. Mine punkti 18.

Staatiline IP-aadress

10. Vali Fixed IP address ja kliki Next.



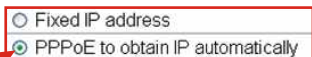
11. Sisesta ISP-lt saadud IP-aadress, subnet mask, gateway aadress ja DNS server ning kliki Next.



12. Mine punkti 18.

Automaatse IP-ga PPPoE

13. Vali ühenduse tüübiks PPPoE to obtain IP automatically ja kliki Next.



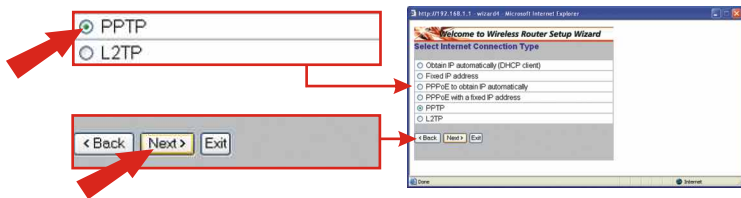
14. Sisesta kasutajatunnus ja parool. Kliki **Next**.



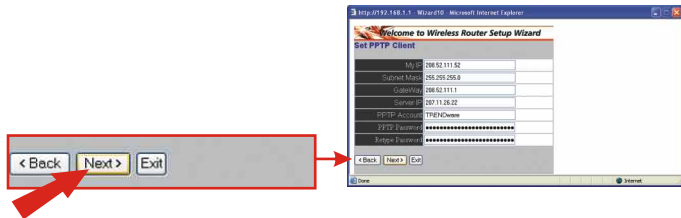
15. Mine punkti 18.

PPTP

16. Vali ühenduse tüübiks **PPTP** ja kliki **Next**.



17. Sisesta IP-aadress, subnet mask, gateway, serveri IP, PPTP konto ja PPTP parool. Kliki **Next**.



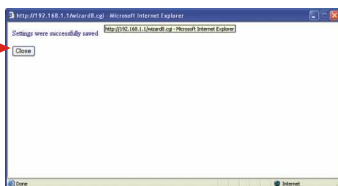
18. Soovituslikud seadistused valitakse automaatselt. Sa võid valida soovi korral teise kanali või võrgu nime (SSID). Kliki **Next**.



19. Kliki **Restart**.



20. Kliki **Close**.



Õnnitleme!
Seadistamine on lõppenud.

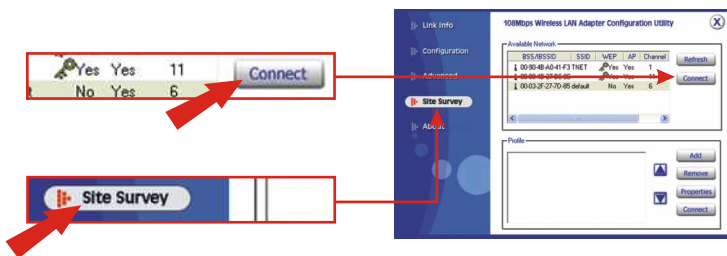
4. WiFi adapteri ühendamine ruuteriga

Selles näites kasutame adapteri ruuteriga ühendamiseks TEW-441PC WiFi seadistusprogrammi.

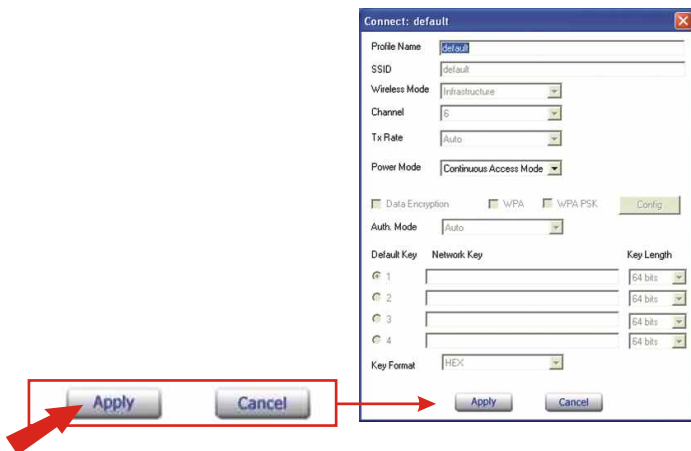
1. Tehke topelt klik Traadivaba ikoonil all paremas nurgas.



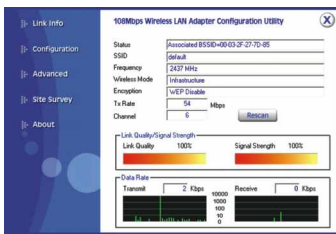
2. Topeltkliki WiFi ikooni süsteemisalves, kliki **Site Survey**, vali TEW-452BRP ruuterile määratud SSID ja kliki **Connect**.



3. Kliki Apply.



4. Veendu, et WiFi adapter saab ühendust TEW-452BRP ruuteriga.



Troubleshooting

For help with the TEW-452BRP's configuration and advanced settings, please refer to the User's Guide CD-ROM.

Q1. I specified the IP address "192.168.1.1" in my web browser, but an error message says "The page cannot be displayed." How can I get into the TEW-452BRP web configuration page?

A1. Please verify your hardware and TCP/IP settings again by following the instructions in sections 2-3, make sure the Power, Internet, WAN, and the LAN lights on the AP/Router's front panel are on, and verify that the TCP/IP configuration is correct. Then, try accessing 192.168.1.1 again using your web browser.

Q2. I am not sure what type of Internet Account I have for my Cable/DSL connection, How do I find out?

A2. You can simply contact your Internet Service Provider's (ISP) Customer Service or Technical Support Department for the correct information.

Q3. I set up my Internet connection type and saved it, but I still cannot connect to the Internet. What should I do?

A3. Option 1: On the TEW-452BRP's configuration menu, click the Status tab at the top of the page, and then scroll down to the WAN section. Click the WAN IP Release button, and then click the WAN IP Renew button. This will allow the AP/Router to refresh the connection with your ISP. Then, try accessing a website such as <http://www.trendnet.com> with your Internet browser.

Option 2: Turn off your Cable/DSL modem, AP/Router, and your PC. Turn on the Cable/DSL modem, and wait 60 seconds. Then, turn on the AP/Router, followed by your PC. This simple power cycle normally helps the AP/Router find your Internet connection. Then, try browsing a website such as <http://www.trendnet.com> with your web browser.

Note: For help with the TEW-452BRP's configuration and advanced settings, please refer to the User's Guide CD-ROM.

Certifications

This equipment has been tested and found to comply with FCC and CE Rules. Operation is subject to the following two conditions:

- (1) This device may not cause harmful interference.
- (2) This device must accept any interference received.
Including interference that may cause undesired operation.



NOTE: THE MANUFACTURER IS NOT RESPONSIBLE FOR ANY RADIO OR TV INTERFERENCE CAUSED BY UNAUTHORIZED MODIFICATIONS TO THIS EQUIPMENT. SUCH MODIFICATIONS COULD VOID THE USER'S AUTHORITY TO OPERATE THE EQUIPMENT.



TRENDnet

Product Warranty Registration

Please take a moment to register your product online.
Go to TRENDnet's website at <http://www.TRENDNET.com>

TRENDnet Technical Support

US/Canada Support Center

Contact

Telephone: 1(888) 777-1550

Fax: 1(310) 626-6267

Email: support@trendnet.com

Tech Support Hours

7:30am - 6:00pm Pacific Standard Time
Monday - Friday

European Support Center

Contact

Telephone

Deutsch : +49 (0) 6331 / 268-460

Français : +49 (0) 6331 / 268-461

0800-907-161 (numéro vert)

Español : +49 (0) 6331 / 268-462

English : +49 (0) 6331 / 268-463

Italiano : +49 (0) 6331 / 268-464

Dutch : +49 (0) 6331 / 268-465

Eesti : +372-6593613 (9.00AM to 5:00PM)

Fax: +49 (0) 6331 / 268-466

Tech Support Hours

8:00am - 6:00pm Middle European Time
Monday - Friday

TRENDnet

3135 Kashiwa Street. Torrance, CA 90505

<http://www.TRENDNET.com>