

TEW-450APB

Super G Access Point Quick Installation Guide

Point d'accès Super G Guide d'installation rapide

Super G Access Point Kurzanleitung zur Installation

Punto de Acceso Súper G Guía de instalación rápida

Точка доступа Super G Руководство по быстрой установке

Version 06.28.2005



TRENDnet[®]
TRENDware, USA
What's Next in Networking

Table of Contents

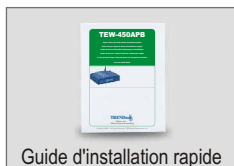
Français	1
1. Préparation de l'installation	1
2. Installation du matériel	2
3. Configuration des paramètres TCP/IP	3
4. Configuration du Point d'accès	5
Troubleshooting.....	10

Français QIG

1. Préparation de l'installation

Contenu de l'emballage

Veillez vérifier la présence des éléments suivant dans la boîte:



Vérification de l'équipement

Avant d'installer le Point d'Accès, vous devez disposer des éléments suivants :

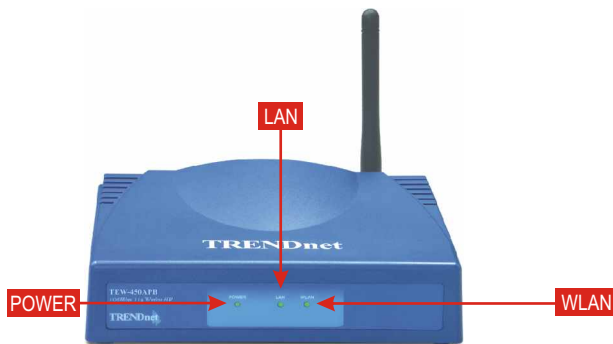
1. Un ordinateur avec une carte réseau câblée (RJ-45) ou sans fil
2. Le protocole TCP/IP installé sur l'ordinateur.
3. Un navigateur Internet tel Internet Explorer (5.0 ou plus récent) ou Netscape Navigator (4.7 ou plus récent).
4. Un Hub ou un Switch connectant votre réseau câblé actuel.
5. Un câble réseau RJ-45 pour connecter le Point d'Accès au Switch de votre réseau.

2. Installation du matériel

1. Déterminez un endroit idéal pour le Point d'accès. Le meilleur endroit se trouve généralement au centre de votre réseau sans fil.
2. Branchez le câble réseau RJ45 au Point d'accès et connectez ensuite l'autre extrémité de ce câble à un commutateur ou à un Hub. Le point d'accès est à présent branché à votre réseau 10/100Mbps.
3. Branchez l'adaptateur secteur au Point d'accès. Assurez-vous d'utiliser l'adaptateur secteur fourni avec le Point d'accès, l'utilisation d'un autre adaptateur pouvant endommager l'appareil.



REMARQUE : Si vous utilisez un ordinateur câblé pour configurer le Point d'accès, veuillez brancher cet ordinateur au même commutateur ou Hub que celui sur lequel le TEW-450APB est connecté.



Vérification de l'installation du matériel

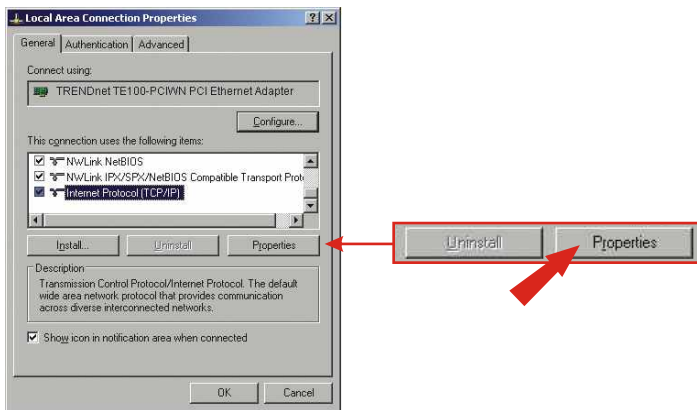
Assurez vous que les voyants du panneau frontal sont allumés : Alimentation, LAN, WLAN

3. Configuration des paramètres TCP/IP

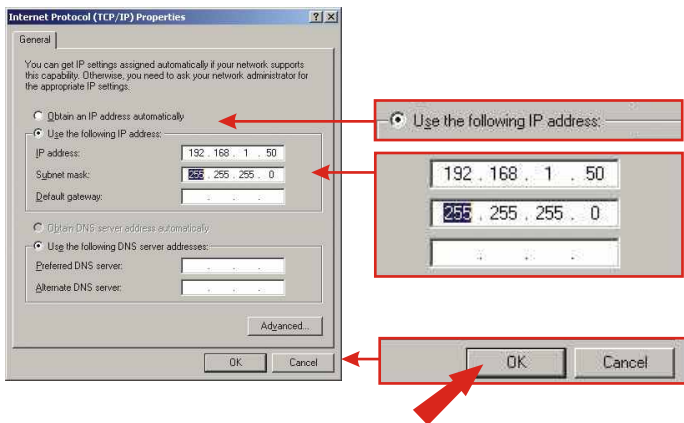
Avant d'avoir accès et de configurer le Point d'accès, il faut modifier les paramètres TCP/IP de l'ordinateur.

Windows 2000/XP

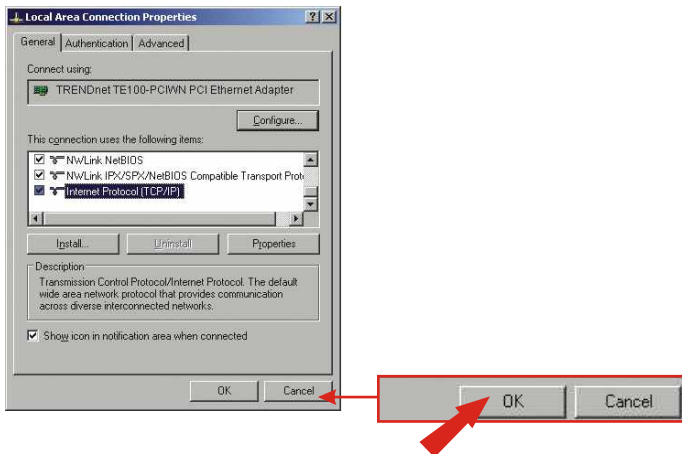
1. Localisez le bouton **Start (Démarrer)** situé sur le bureau.
2. Cliquez sur **Start (Démarrer)** et sur **Control Panel (Panneau de configuration)**. Pour Windows 2000, cliquez, sur **Start (Démarrer)**, choisissez **Settings (Paramètres)** et cliquez sur **Control Panel (Panneau de configuration)**.
3. Double-cliquez sur l'icône **Network Connection (Connexions réseau)**.
4. Faites un clic droit sur l'icône **Local Area Connection (Connexions au réseau local)** et cliquez ensuite sur **Properties (Propriétés)**. La fenêtre Local Area ConneXion Properties (Propriétés de connexion au réseau local) s'affichera.
5. Sous l'onglet Général, trouvez et sélectionnez Internet Protocol TCP/IP (Protocole Internet TCP/IP) et cliquez ensuite sur **Properties (Propriétés)**. La fenêtre Internet Protocol (TCP/IP) Properties (Propriétés de protocole Internet (TCP/IP)) s'affichera.



6. Cliquez sur **Use the following IP address (Utiliser l'adresse IP suivante)**. Saisissez l'adresse IP 192.168.1.50 et le masque de sous-réseau 255.255.255.0 et cliquez ensuite sur **OK**.



7. Cliquez sur **OK**.



8. Votre ordinateur est à présent prêt à accéder au Point d'accès et à le configurer.

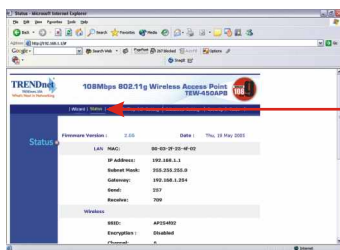
4. Configuration du Point d'accès

D'un ordinateur câblé

1. Ouvrez un navigateur (Internet Explorer ou Netscape), dans la barre d'adresse, tapez **http://192.168.1.1** et appuyez sur la touche **Enter**. Le **nom d'utilisateur** est **admin**, tout comme le **mot de passe**. Cliquez sur **OK**.



2. Cliquez sur **Wizard** (Assistant).



| Wizard | Status | Basic Setting

3. Cliquez sur **Next** (Suivant).



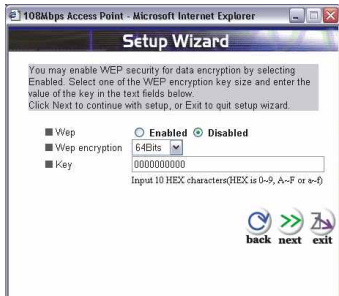
4. Si vous désirez modifier le mot de passe par défaut, tapez un nouveau mot de passe et cliquez sur **Next** (Suivant). Sinon, cliquez simplement sur **Next** (Suivant).



5. Si vous désirez modifier le SSID ou le canal par défaut, tapez les informations adéquates et cliquez sur **Next** (Suivant). Sinon, cliquez simplement sur **Next** (Suivant).



6. Cliquez sur **Next** (Suivant).



7. Cliquez sur **Restart** (Redémarrer) et sur **Close** (Fermer).



Félicitations!
L'installation est maintenant complète.

D'un ordinateur sans fil

(Cette partie utilise l'exemple du TEW-441PC de TRENDnet)

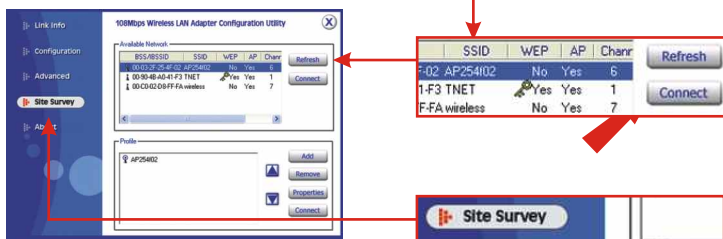
Les paramètres par défaut du Point d'accès sont :

SSID - AP254f02

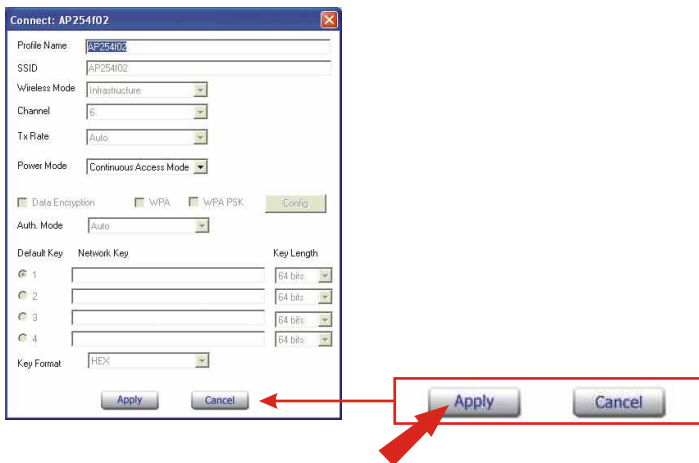
Canal - 6

8. Sur votre ordinateur sans fil, ouvrez votre Wireless Utility Program (Programme utilitaire pour les points d'accès sans fil).

9. Cliquez sur **Site Survey** (Etude du site), sélectionnez **AP254f02** ou le SSID que vous avez assigné au TEW-450APB et cliquez sur **Connect** (Brancher). Si vous ne voyez pas le SSID du TEW-450APB's SSID, cliquez sur **Refresh** (Rafraîchir).



10. Cliquez sur **Apply** (Appliquer).



11. Allez au début du point 4. **Configuration du Point d'accès** et suivez les étapes de 1 à 7.

Troubleshooting

Q1: I typed `http://192.168.1.1` in my Internet browser's address bar, but error message says "The page cannot be displayed". How can I get into the TEW-450APB's web configuration page?

A1: Please check your hardware and TCP/IP settings again by following the instructions in sections 1~3. Make sure the Power, LAN, and WLAN LEDs are lit and the TCP/IP configurations are correct. Then try accessing `http://192.168.1.1` again.

Q2: If my network's IP is different than the Access Point's range, what should I do?

A2: You should still configure the access point first. After all the settings are applied, go to the Access Point's configuration page, click on TCP/IP settings and change the IP address for the Access Point to match your network's IP.

Q3. After I successfully configured the Access Point to meet my network settings, I cannot connect to my network using wireless computers.

A3: If you have a DHCP server in your network, you need to go into TCP/IP settings again and re-select "Obtain an IP automatically" for Windows 98/ME and "Obtain an IP Address automatically" for Windows 2000/XP to allow the PC to regain an IP address from your DHCP server.

Q4. All the settings are set correctly, but I still can't use the Access Point, what should I do?

A4: You can find additional information in the User's Guide. If you still have Problems, contact our Technical Support by email or phone.

Certifications

This equipment has been tested and found to comply with FCC and CE Rules. Operation is subject to the following two conditions:

- (1) This device may not cause harmful interference.
- (2) This device must accept any interference received.
Including interference that may cause undesired operation.



NOTE: THE MANUFACTURER IS NOT RESPONSIBLE FOR ANY RADIO OR TV INTERFERENCE CAUSED BY UNAUTHORIZED MODIFICATIONS TO THIS EQUIPMENT. SUCH MODIFICATIONS COULD VOID THE USER'S AUTHORITY TO OPERATE THE EQUIPMENT.



What's Next in Networking

Product Warranty Registration

Please take a moment to register your product online.
Go to TRENDware's website at <http://www.TRENDNET.com>

TRENDnet Technical Support

US/Canada Support Center

Contact

Telephone: 1(310) 626-6252

Fax: 1(310) 626-6267

Email: support@trendnet.com

Tech Support Hours

7:30am - 6:00pm Pacific Standard Time

Monday - Friday

European Support Center

Contact**Telephone**

Deutsch : +49 (0) 6331 / 268-460

Français : +49 (0) 6331 / 268-461

Español : +49 (0) 6331 / 268-462

English : +49 (0) 6331 / 268-463

Italiano : +49 (0) 6331 / 268-464

Dutch : +49 (0) 6331 / 268-465

Fax: +49 (0) 6331 / 268-466

Tech Support Hours

8:00am - 6:00pm Middle European Time

Monday - Friday

TRENDware International, Inc.
3135 Kashiwa Street. Torrance, CA 90505
<http://www.TRENDNET.com>