

TEW-450APB

Super G Access Point Quick Installation Guide

Point d'accès Super G Guide d'installation rapide

Super G Access Point Kurzanleitung zur Installation

Punto de Acceso Súper G Guía de instalación rápida

Точка доступа Super G Руководство по быстрой установке

Version 06.28.2005



TRENDnet[®]
TRENDware, USA
What's Next in Networking

Table of Contents

Deutsch	1
1. Vorbereitung der Installation	1
2. Installation der Hardware	2
3. Konfiguration der TCP/IP-Einstellungen	3
4. Konfiguration des Access Points	5
Troubleshooting.....	10

Deutsch QIG

1. Vorbereitung der Installation

Packungsinhalt

Prüfen Sie bitte, ob alle erforderlichen Einzelteile in der Packung enthalten



Prüfung Ihrer Ausrüstung

Bevor Sie den Access Point installieren, sollten Sie über Folgendes verfügen:

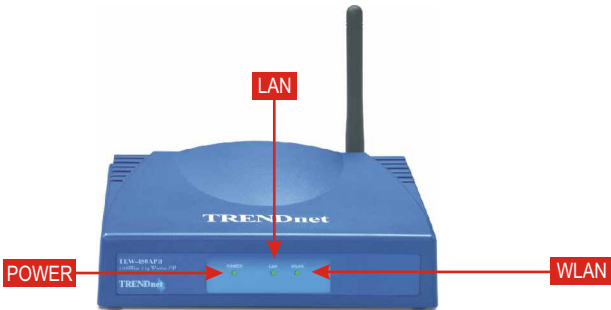
1. Einen Computer mit einer über Kabel (RJ45) verbundenen oder drahtlosen Netzwerkkarte.
2. Auf dem Computer muss das TCP/IP-Protokoll installiert sein.
3. Einen Webbrowser wie den Internet Explorer (5.0 oder höher) oder Netscape Navigator (4.7 oder höher).
4. Einen Hub oder Switch für Ihr bestehendes verdrahtetes Netzwerk.
5. Ein RJ-45-Netzwerkkabel, mit dem Sie den Access Point an den Switch Ihres Netzwerks anschließen können.

2. Installation der Hardware

1. Suchen Sie nach einem optimalen Einsatzort für den Access Point. Der beste Ort für den Access Point liegt normalerweise im Zentrum Ihres drahtlosen Netzwerks.
2. Verbinden Sie ein Ende des RJ45-Netzwerkkabels mit dem Access Point und das andere Ende mit einem Switch oder einem Hub. Der Access Point ist jetzt an Ihr 10/100Mbps-Netzwerk angeschlossen.
3. Verbinden Sie den Stromadapter mit dem Access Point. Verwenden Sie nur den Stromadapter, der mit dem Access Point geliefert wird. Andere Stromadapter könnten das Gerät beschädigen.



HINWEIS: Wenn Sie den Access Point mit einem verkabelten Computer konfigurieren, schließen Sie diesen Computer bitte an den gleichen Switch oder Hub an, mit dem auch der TEW-450APB verbunden ist.



Prüfung der Hardwareinstallation

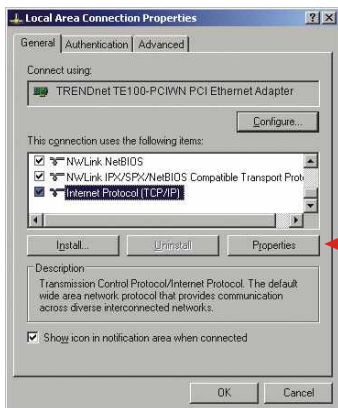
Stellen Sie sicher, dass die Anzeigen auf der Vorderseite leuchten: Stromversorgung, LAN, WLAN

3. Konfiguration der TCP/IP-Einstellungen

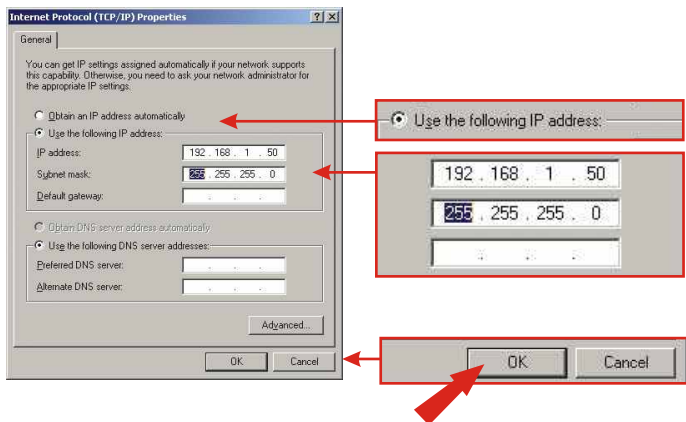
Bevor Sie den Access Point ansteuern und konfigurieren können, müssen Sie zunächst die TCP/IP-Einstellungen des Computers ändern.

Windows 2000/XP

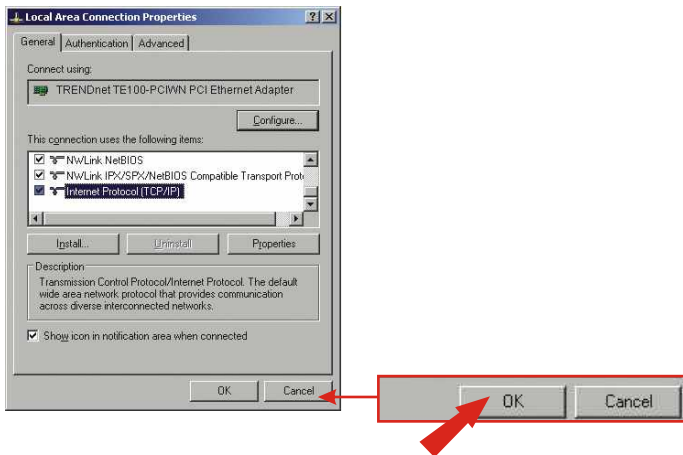
1. Gehen Sie auf Ihrem Desktop auf die **Start**-Schaltfläche.
2. Klicken Sie auf **Start** und dann auf **Control Panel** (Systemsteuerung).
Klicken Sie bei Windows 2000 auf Start, gehen Sie zu Settings (Einstellungen) und klicken Sie dann auf **Control Panel** (Systemsteuerung).
3. Doppelklicken Sie auf das Symbol **Network Connection** (**Netzwerkverbindung**).
4. Klicken Sie mit der rechten Maustaste auf das Symbol **Local Area Connection** (**LAN-Verbindung**) und klicken Sie dann auf **Properties** (**Eigenschaften**). Daraufhin wird das Fenster „Local Area Connection Properties“ (Eigenschaften von LAN-Verbindung) angezeigt.
5. Markieren Sie in der Registerkarte **General** (**Allgemein**) „Internet Protocol TCP/IP“ und klicken dann auf **Properties** (**Eigenschaften**). Daraufhin erscheint das Fenster „Internet Protocol (TCP/IP) Properties“ (Internetprotokolleigenschaften (TCP/IP)).



6. Klicken Sie auf **Use the following IP address (Folgende IP-Adresse verwenden)**. Geben Sie bei „IP address“ 192.168.1.50 und bei Subnet Mask „255.255.255.0“ ein. Klicken Sie dann auf **OK**.



7. Klicken Sie auf **OK**.



8. Ihr Computer kann den Access Point jetzt ansteuern und konfigurieren.

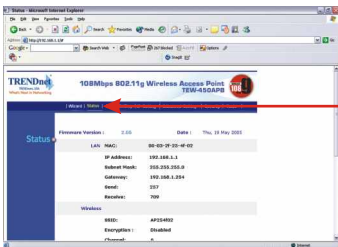
4. Konfiguration des Access Points

Von einem verdrahteten Computer aus

1. Öffnen Sie einen Webbrowser (Internet Explorer oder Netscape) und geben Sie in die Adressleiste **http://192.168.1.1** ein. Drücken Sie dann auf die Eingabetaste (**Enter**). Geben Sie als **User name** (Benutzername) „admin“ und als **Password** (Kennwort) ebenfalls „admin“ ein. Klicken Sie auf **OK**.

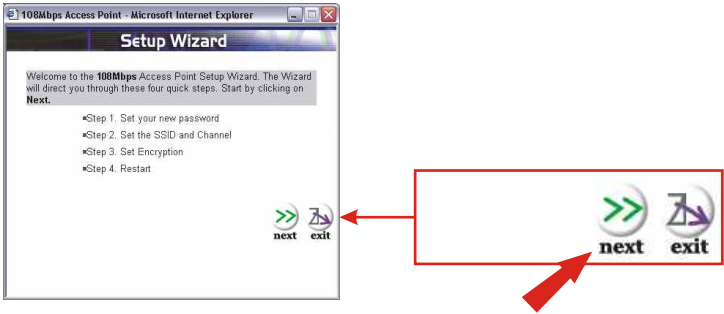


2. Klicken Sie auf **Wizard** (Assistent).

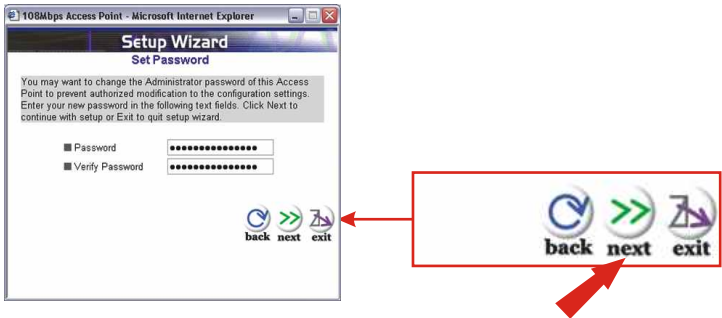


| **Wizard** | Status | Basic Setting

3. Klicken Sie auf **Next** (Weiter).



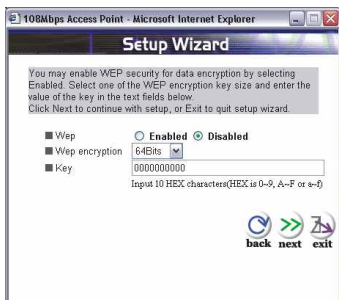
4. Wenn Sie das standardmäßig eingestellte Kennwort ändern wollen, geben Sie ein neues Kennwort ein und klicken dann auf **Next** (Weiter). Klicken Sie sonst einfach auf **Next** (Weiter).



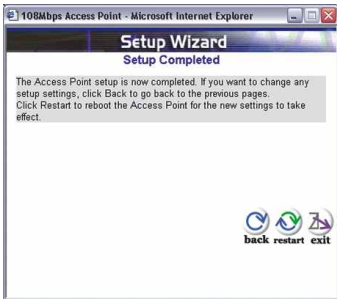
5. Wenn Sie die Standard-SSID oder den Kanal ändern wollen, geben Sie die entsprechenden Informationen ein und klicken dann auf **Next** (Weiter). Klicken Sie andernfalls auf **Next** (Weiter).



6. Klicken Sie auf **Next** (Weiter).



7. Klicken Sie auf **Restart** (Neustart) und dann auf **Close** (Schließen).



Herzlichen Glückwunsch!
Ihre Installation ist beendet!

Von einem drahtlosen Computer aus

(Als Beispiel verwenden wir in diesem Abschnitt den TEW-441PC von TRENDnet.)

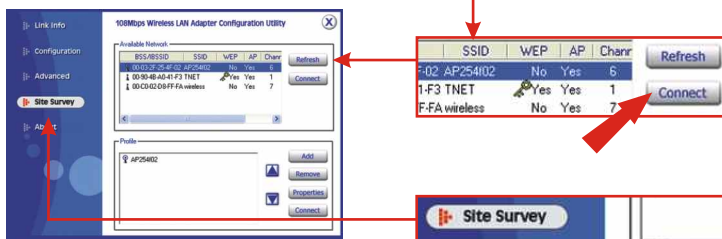
Die Standardeinstellungen des Access Points sind:

SSID - AP254f02

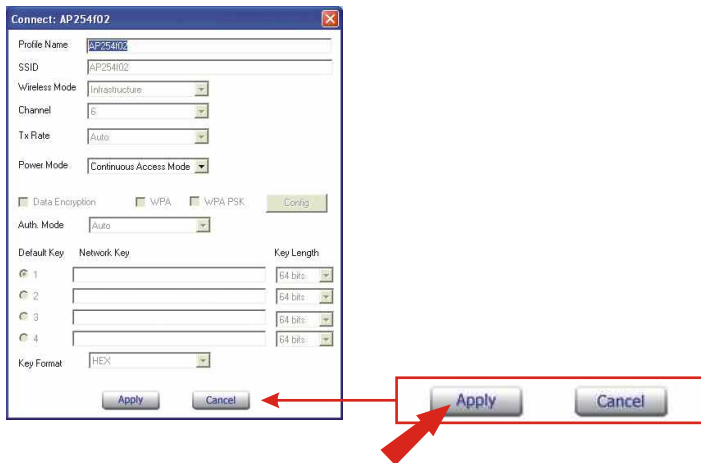
Kanal - 6

8. Öffnen Sie auf Ihrem drahtlosen Computer das Programm für die drahtlose Kommunikation.

9. Klicken Sie auf Site Survey (Standort-Übersicht), markieren Sie AP254f02 oder die SSID, die Sie dem TEW-450APB zugewiesen haben und klicken Sie dann auf **Connect** (Verbinden). Falls die SSID des TEW-450APB nicht angezeigt wird, klicken Sie auf **Refresh** (Aktualisieren).



10. Klicken Sie auf **Apply** (Übernehmen).



11. Gehen Sie zum Anfang des Abschnitts 4. **Konfiguration des Access Points** und führen Sie die Schritte 1-7 aus.

Troubleshooting

Q1: I typed `http://192.168.1.1` in my Internet browser's address bar, but error message says "The page cannot be displayed". How can I get into the TEW-450APB's web configuration page?

A1: Please check your hardware and TCP/IP settings again by following the instructions in sections 1~3. Make sure the Power, LAN, and WLAN LEDs are lit and the TCP/IP configurations are correct. Then try accessing `http://192.168.1.1` again.

Q2: If my network's IP is different than the Access Point's range, what should I do?

A2: You should still configure the access point first. After all the settings are applied, go to the Access Point's configuration page, click on TCP/IP settings and change the IP address for the Access Point to match your network's IP.

Q3. After I successfully configured the Access Point to meet my network settings, I cannot connect to my network using wireless computers.

A3: If you have a DHCP server in your network, you need to go into TCP/IP settings again and re-select "Obtain an IP automatically" for Windows 98/ME and "Obtain an IP Address automatically" for Windows 2000/XP to allow the PC to regain an IP address from your DHCP server.

Q4. All the settings are set correctly, but I still can't use the Access Point, what should I do?

A4: You can find additional information in the User's Guide. If you still have Problems, contact our Technical Support by email or phone.

Certifications

This equipment has been tested and found to comply with FCC and CE Rules. Operation is subject to the following two conditions:

- (1) This device may not cause harmful interference.
- (2) This device must accept any interference received.
Including interference that may cause undesired operation.



NOTE: THE MANUFACTURER IS NOT RESPONSIBLE FOR ANY RADIO OR TV INTERFERENCE CAUSED BY UNAUTHORIZED MODIFICATIONS TO THIS EQUIPMENT. SUCH MODIFICATIONS COULD VOID THE USER'S AUTHORITY TO OPERATE THE EQUIPMENT.

TRENDnet[®]

TRENDware, USA

What's Next in Networking

Product Warranty Registration

Please take a moment to register your product online.
Go to TRENDware's website at <http://www.TRENDNET.com>

TRENDnet Technical Support

US/Canada Support Center

Contact

Telephone: 1(310) 626-6252

Fax: 1(310) 626-6267

Email: support@trendnet.com

Tech Support Hours

7:30am - 6:00pm Pacific Standard Time

Monday - Friday

European Support Center

Contact**Telephone**

Deutsch : +49 (0) 6331 / 268-460

Français : +49 (0) 6331 / 268-461

Español : +49 (0) 6331 / 268-462

English : +49 (0) 6331 / 268-463

Italiano : +49 (0) 6331 / 268-464

Dutch : +49 (0) 6331 / 268-465

Fax: +49 (0) 6331 / 268-466

Tech Support Hours

8:00am - 6:00pm Middle European Time

Monday - Friday

TRENDware International, Inc.
3135 Kashiwa Street. Torrance, CA 90505
<http://www.TRENDNET.com>