

TEW-441PC

TEW-443PI

Lühike paigaldusjuhend

Version 10.12.2005



TRENDnet

Sisukord

Eesti	1
1. Paigalduseks valmistumine	1
2. WiFi seadistusprogrammi paigaldamine	3
3. Riistvara paigaldamine	5
4. Draiverite paigaldamine	6
5. WiFi seadistamine	9
Troubleshooting	12

1. Paigalduseks valmistumine

Täname sind TEW-441PC/TEW-443PI ostmise eest. Oma uue WiFi adapteri abil saad jagada internetiühendust, faile ja muid ressursse 802.11g või 802.11b WiFi võrgus. See juhend aitab sind WiFi kaardi paigaldamisel ja seadistamisel. Juhendi järgimine peaks olema kiire ja lihtne. Kui sul tekib probleeme, loe palun „Probleemide lahendamise“ peatükki või pikemaid paigaldusjuhendeid Kasutaja käsiraamatust CD-plaadil (inglise keeles). Kui sa vajad täiendavat tehnilist tuge, mine palun aadressile www.trendnet.com või võta ühendust tehnilise toega telefoni teel.

Kontrolli pakendi sisu

Veendu palun, et korbis on kõik osad:

TEW-441PC



TEW-443PI



Kontrolli seadmeid

Enne selle PCI või PC kaardi paigaldamist peaks sul olema:

1. Arvuti vaba 32-bitise CardBus (TEW-441PC) või 32-bitise PCI 2.2 pesaga (TEW-443PI)
2. 300 Mhz protsessor ja 32 MB mälu (soovitav)
3. CD-seade
4. Paigaldatud CardBus kontrolleri (ainult TEW-441PC)
5. 802.11g/802.11b accesspoint (kasutamiseks infrastruktuuri režiimil) või teine 802.11g WiFi adapter (kasutamiseks Ad-Hoc/võrdsete sõlmedega võrg

Oluline! ÄRA paigalda PCI adapterit või PC kaarti enne, kui sul seda teha palutakse. Enne adapteri paigaldamist järgi peatükis "WiFi seadistusprogrammi paigaldamine" toodud juhiseid.

2. WiFi seadistusprogrammi paigaldamine

Windows 98SE/ME/2000/XP

1. Sisesta TEW-441PC/443PI CD-plaat oma arvuti CD-seadmesse; paigaldusmenüü avaneb automaatselt. Kui aken ei avane automaatselt, kliki **Start**, vali **Run** ja sisesta tekstiväljale **E:\Autorun.exe**. Paigalduse alustamiseks kliki **OK**.

Märkus: asenda näites toodud „E“ oma CD-seadet tähistava tähega (tihti „D“).

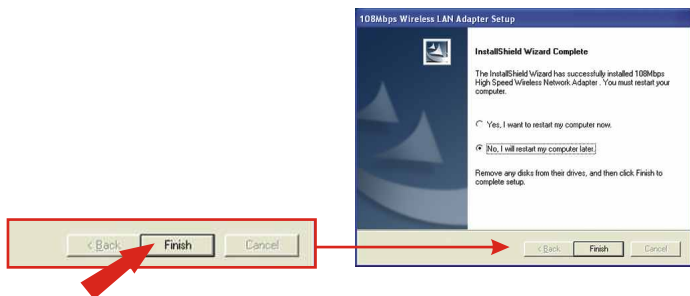
2. Vali paigaldusmenüüs **Install Utility**.



3. WiFi seadistusprogrammi paigaldamiseks järgi InstallShield viisardi juhiseid.



4. Kui sul palutakse arvuti taaskäivitada, vali **No, I will restart my computer later**, kliki **Finish** ja lülita arvuti riistvara paigaldamiseks välja.



3. Riistvara paigaldamine

Kui sa paigaldad 441PC WiFi PC kaarti:

Jätka ainult juhul, kui oled läbinud peatükis "WiFi seadistusprogrammi paigaldamine" toodud juhised.

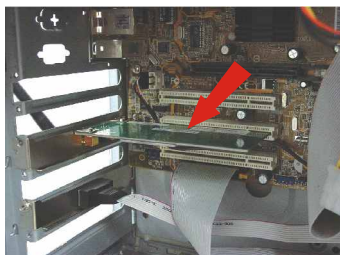
1. Lülita arvuti välja.
2. Sisesta PC kaart kindlalt sülearvuti vabasse PC kaardi pesasse. Pesast peaks ulatuma välja ainult kaardi plastist ots.
3. Taaskäivita arvuti.



Kui sa paigaldad 443PI WiFi PCI kaarti:

Jätka ainult juhul, kui oled läbinud peatükis "WiFi seadistusprogrammi paigaldamine" toodud juhised.

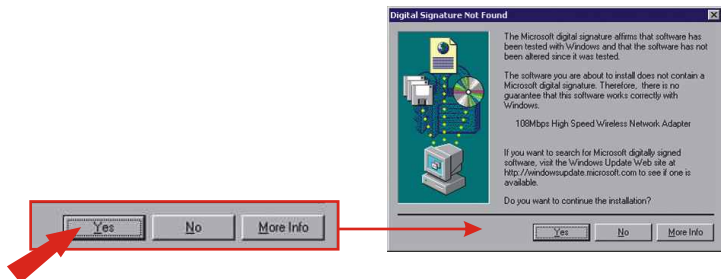
1. Lülita arvuti välja.
2. Ava arvuti korpuse, et paljastuksid emaplaat ja laienduspesad (kui vajad abi korpuse avamisel, loe juhiseid oma arvuti käsiraamatust).
3. Sisesta WiFi kaart vabasse PCI pesasse emaplaadil. Suru kaarti kindlalt ja ühtlaselt, kuni ta klõpsab oma kohale.
4. Kinnita kaardi metallklamber korpuse külge tavalise korpusekruviga. Ühenda komplekti kuuluv antenn kaardi tagaosal olevasse pistikusse.
5. Sulge arvuti korpuse ja taaskäivita arvuti.



4. Draiverite paigaldamine

Windows 2000

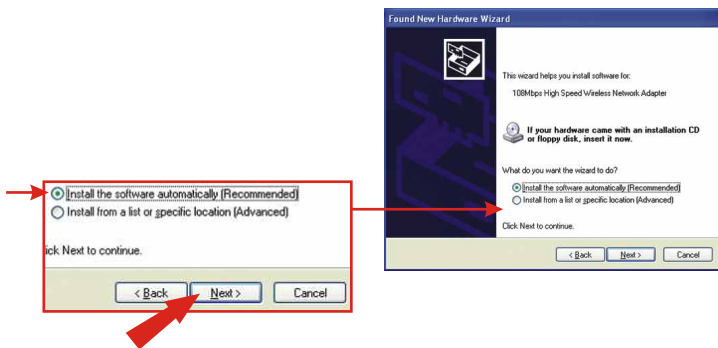
1. Peale arvuti taaskäivitamist avaneb teade digitaalalkirja puudumise kohta draiveril ja küsib sinult jätkamiseks kinnitust. Kliki **Yes**.



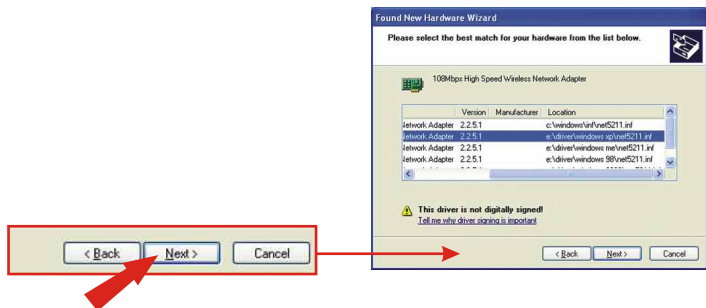
2. WiFi kaardi seadistamiseks jätka käesoleva juhendi "WiFi seadistamise" peatükist.

Windows XP

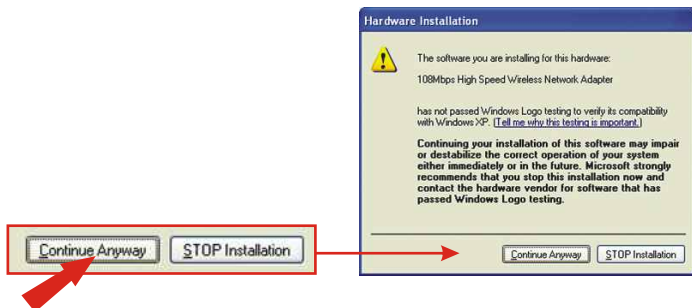
1. Peale arvuti taaskäivitamist ilmub "Found New Hardware" viisard. Vali **Install the software automatically** ja kliki **Next**.



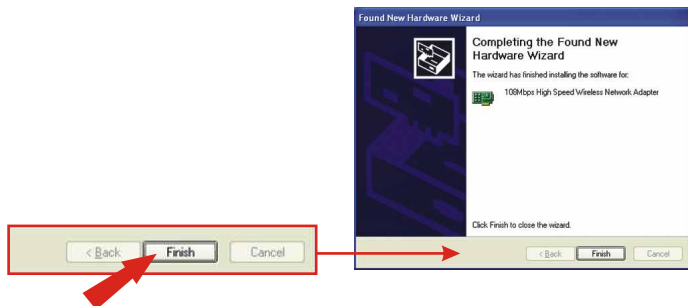
2. Kui sul palutakse valida ühilduvate draiverite nimekirjast sobiv draiver, vali draiver, mis paikneb TEW-441PC/443PI CD-plaadi Windows XP kaustas, ja kliki **Next**.



3. Hoiatusteadete ütleb, et seade, mida paigaldad, ei ole veel Windows XP ühilduvuse osas sertifitseeritud. Kliki **Continue Anyway**.



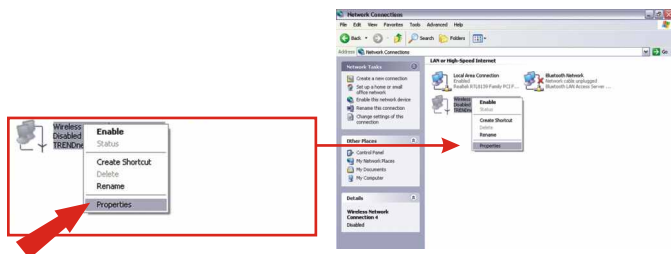
4. Kliki **Finish**.



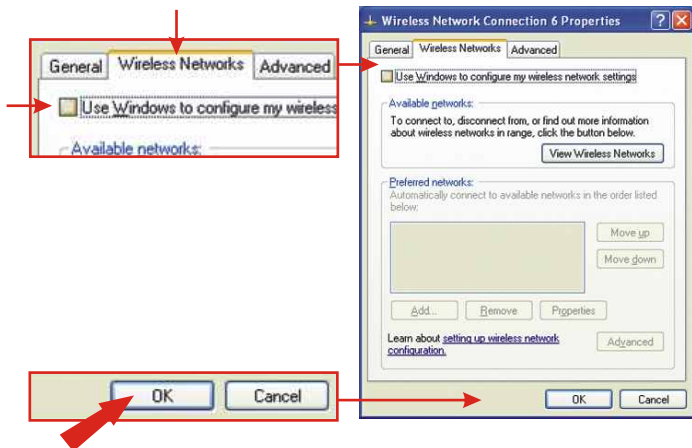
WiFi kaardi seadistamiseks jätkka käesoleva juhendi "WiFi seadistamise" peatükist.

5. WiFi seadistamine

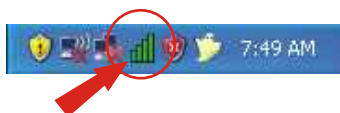
1. Kui kasutad Windows XP-d, lülita palun enne sammu c. juurde minemist välja Windowsi Wireless Zero Configuration utiliit. Vali **Control Panel** → Network Connections, paremkliki Wireless Network Connection ja vali Properties.



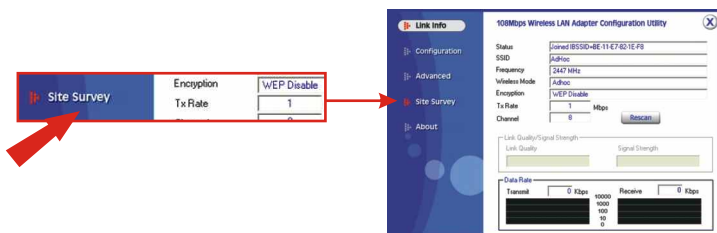
2. Kliki **Wireless Networks** sakil ja võta ära linnuke valiku "Use Windows to configure my wireless network settings" juurest. Kliki **OK**.



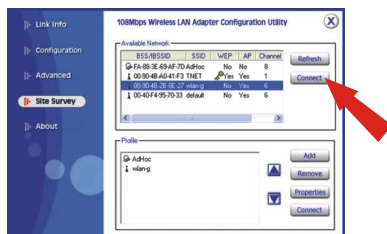
3. Topeltkliki WiFi ikooni süsteemisalves (kella kõrval ekraani paremas alumises nurgas).



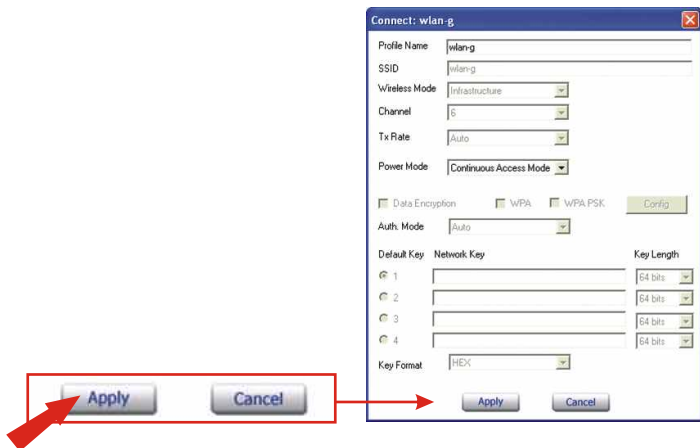
4. Kliki **Site Survey**.



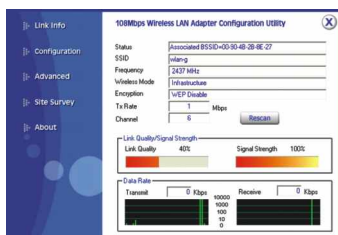
5. Vali SSID, mis vastab sinu WiFi accesspointi omale, seejärel kliki **Connect**.



6. Kliki **Apply**.



7. TEW-441PC/443PI võtab raadiovõrgu kaudu ühendust sinu accesspointiga. Kui accesspoint on seadistatud turvarežiimile, loe palun turvaseadistuste kohta käsiraamatust CD-plaadil.



Troubleshooting

Q1: I completed all the steps in the quick installation guide, but my card isn't connecting to my access point. What should I do?

A1: You should first verify that the Network card's SSID matches your wireless router or access point's SSID. If they already match, you should check your TCP/IP properties to ensure that **Obtain an IP address automatically** is selected. Refer to your Windows User's Manual if you are unable to locate your TCP/IP properties.

Q2: Windows is unable to recognize my hardware. What should I do?

A2: Make sure your computer meets the minimum requirements as specified in Section 1 of this quick installation guide. Also, you must install the wireless configuration utility (as described in Section 2) BEFORE you physically install your network card. Lastly, you may consider moving the card to a different PCI/PC Card Slot.

Q3: I cannot open the wireless configuration utility. What should I do?

A3: Go to your device manager (control panel system) to make sure the adapter is installed properly. If you see a networking device with a yellow question mark or exclamation point, you will need to reinstall the device and/or the drivers.

If you still encounter problems, please refer to the User's Guide CD-ROM or contact technical support.

Certifications

This equipment has been tested and found to comply with FCC and CE Rules. Operation is subject to the following two conditions:

- (1) This device may not cause harmful interference.
- (2) This device must accept any interference received.
Including interference that may cause undesired operation.

NOTE: THE MANUFACTURER IS NOT RESPONSIBLE FOR ANY RADIO OR TV INTERFERENCE CAUSED BY UNAUTHORIZED MODIFICATIONS TO THIS EQUIPMENT. SUCH MODIFICATIONS COULD VOID THE USER'S AUTHORITY TO OPERATE THE EQUIPMENT.





TRENDnet

Product Warranty Registration

Please take a moment to register your product online.
Go to TRENDnet's website at <http://www.TRENDNET.com>

TRENDnet Technical Support

US/Canada Support Center

Contact

Telephone: 1(888) 777-1550

Fax: 1(310) 626-6267

Email: support@trendnet.com

Tech Support Hours

7:30am - 6:00pm Pacific Standard Time
Monday - Friday

European Support Center

Contact**Telephone**

Deutsch : +49 (0) 6331 / 268-460

Français : +49 (0) 6331 / 268-461

0800-907-161 (numéro vert)

Español : +49 (0) 6331 / 268-462

English : +49 (0) 6331 / 268-463

Italiano : +49 (0) 6331 / 268-464

Dutch : +49 (0) 6331 / 268-465

Eesti : +372-6593613 (9.00AM to 5:00PM)

Fax: +49 (0) 6331 / 268-466

Tech Support Hours

8:00am - 6:00pm Middle European Time
Monday - Friday

TRENDnet

3135 Kashiwa Street, Torrance, CA 90505

<http://www.TRENDNET.com>