



Quick Installation Guide



TEW-435BRM

Table of Contents

Русский	1
1. Что нужно сделать в самом начале	1
2. Установка оборудования	3
3. Конфигурирование модема	4
Troubleshooting	7

1. Что нужно сделать в самом начале



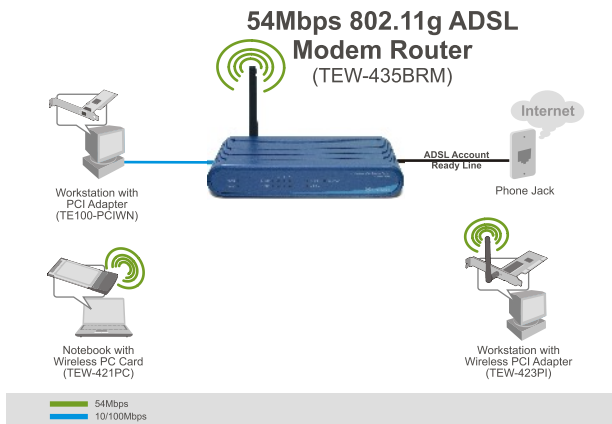
Содержимое упаковки

- TEW-435BRM
- Руководство по быстрой установке
- Руководство пользователя на диске CD-ROM
- 1 отделяемая антенна, 2dBi
- 1 кабель RJ-45 Ethernet (желтый)
- 1 телефонный кабель RJ-11 (серый)
- Крепежная стойка
- Адаптер источника питания

Требования к установке

- Действующее подключение к сети Интернет через DSL-модем
- Компьютер с соответствующим образом установленным сетевым адаптером – проводным или беспроводным.
- Веб-браузер: Internet Explorer (5.0 или более) или Netscape Navigator (4.7 или более)

Применение



Соберите сведения о своем Интернет-провайдере (ISP)

Во время установки беспроводного модема-маршрутизатора ADSL Мастер установки автоматически обнаруживает тип соединения с провайдером Интернет-услуг. Если Маршрутизатор не сможет определить тип соединения с провайдером Интернет-услуг, его можно указать вручную. Уточните у своего провайдера, какой у вас тип широкополосного соединения с Интернетом с помощью DSL-модема, с тем, чтобы у вас была вся информация для одного из следующих типов соединения:

A. Соединение с динамическим IP

Параметры ADSL-модема (VPI или VCI), если автоматически не обнаружены. Провайдер может потребовать применения конкретного имени хоста или домена.

B. Соединение со статическим или фиксированным IP

IP-адрес в Интернете: ____ . ____ . ____ . ____ (напр., 215.24.24.129)

Маска подсети: ____ . ____ . ____ . ____

IP-адрес шлюза: ____ . ____ . ____ . ____

Первичный DNS: ____ . ____ . ____ . ____

Вторичный: ____ . ____ . ____ . ____

Параметры ADSL-модема (VPI или VCI), если автоматически не обнаружены.

C. Соединение с динамическим IP - PPPoE или PPPoA

Имя пользователя для входа: _____

Пароль: _____

Параметры ADSL-модема (VPI или VCI), если автоматически не обнаружены.

D. Статическое или фиксированное соединение IPoA (IP через ATM)

IP-адрес в Интернете: ____ . ____ . ____ . ____ (напр., 215.24.24.129)

Маска подсети: ____ . ____ . ____ . ____

IP-адрес шлюза: ____ . ____ . ____ . ____

Первичный DNS: ____ . ____ . ____ . ____

Вторичный: ____ . ____ . ____ . ____

Параметры ADSL-модема (VPI или VCI), если автоматически не обнаружены.

2. Установка оборудования

1. Прикрепите монтажную стойку к боковой стороне устройства.

2. Присоедините один конец желтого кабеля RJ-45 к одному из портов ЛС устройства TEW-435BRM. При-соедините другой конец кабеля к порту Ethernet компьютера и затем отделяемую антенну (2dBi).

3. Присоедините один конец серого кабеля RJ-11 к порту ADSL устройства TEW-435BRM. Присоедините другой конец кабеля к телефон-ному гнезду.

4. Подключите силовой адаптер к TEW-435BRM и сетевой розетке.

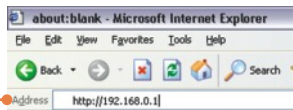
5. Убедитесь в загорании следующих индикаторов на панели: **Power**, **LAN** и **WLAN**.



3. Конфигурирование модема

Примечание: рекомендуется настроить конфигурацию модема от компьютера, подключенного с помощью проводов.

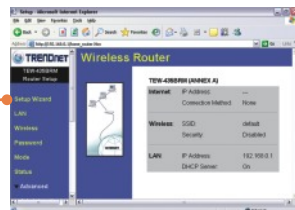
1. Откройте свой веб-браузер, введите в адресной строке **http://192.168.0.1** и нажмите на клавишу ввода.



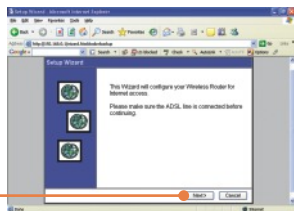
2. Введите имя пользователя и пароль, затем щелкните по кнопке ОК.
Имя пользователя: **admin**
Пароль: **password**



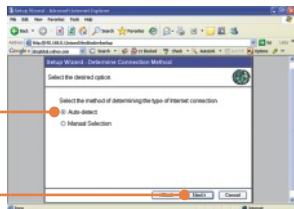
3. Щелкните по **Setup Wizard** (Мастер).



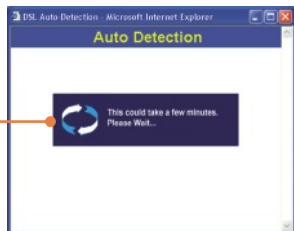
4. Щелкните по кнопке **Далее**.



5. Выберите Auto-Detect и щелкните по кнопке **Далее**.

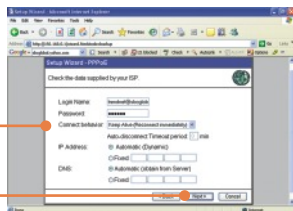


6. Дождитесь завершения процесса автоматического обнаружения.



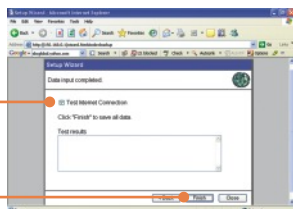
Примечание: если Мастер установки автоматически не обнаружит ваш тип соединения с сетью Интернет, выберите ручной способ - **Manual Selection** – и введите данные, предоставленные вашим провайдером.

7. Задайте настройки на основе предоставленной провайдером информации. Затем щелкните по кнопке **Далее**.



Примечание: при других способах соединения выполняйте указания на экране после процедуры автоматического обнаружения.

8. Отметьте **Test Internet Connection** и щелкните по кнопке завершения - **Finish**.



9. Убедитесь в том, что СИД ADSL загорелся, и щелкните по кнопке закрытия - **Close**.

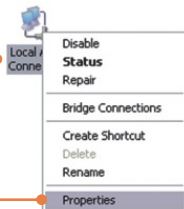
Установка завершена.

Подробнее о конфигурировании устройства TEW-435BRM и дополнительных настройках можно узнать в разделе «Поиск и устранение неисправностей» руководства пользователя на CD-ROM-диске или на веб-сайте TRENDnet по адресу <http://www.trendnet.com>.

Q1: I typed `http://192.168.0.1` in my Internet Browser's Address Bar, but an error message says "The page cannot be displayed." How can I get into the TEW-435BRM's web configuration page?

A1: First, check your hardware settings again by following the instructions in Section 2. Second, make sure the LAN and WLAN lights are lit. Third, make sure your TCP/IP settings are set to **Obtain an IP address automatically** (see the steps below).

1. Go into the **Control Panel** and double-click the **Network Connections** icon, right-click the **Local Area Connection** icon and then click **Properties**.



2. Click **Internet Protocol (TCP/IP)** and then click **Properties**. Then click on **Obtain an IP address automatically**.



Fourth, press on the factory reset button for 15 seconds.

Q2: The Modem does not auto-detect my DSL connection. What should I do?

A2: First, verify that your DSL account is activated. Second, make sure all the cables are properly connected (see Section 2). Third, in Section 3, select manual selection in the Setup Wizard and configure the Modem based on information provided by your ISP.

Q3: All the settings are correct, but I can not make a wireless connection to the Modem. What should I do?

A3: First, double check that the WLAN light on the Modem is lit. Second, power cycle the Modem. Unplug the power to the Modem. Wait 15 seconds, then plug the power back in. Third, log into your Modem (see Section 3). Click on Wireless and make sure **Enable Access Point** is checked. Fourth, contact the manufacturer of your wireless network adapter. Make sure the wireless network adapter is configured with the proper SSID. The preset SSID of the Access Point is **default**.

If you still encounter problems or have any questions regarding the **TEW-435BRM**, please contact TRENDnet's Technical Support Department.

Certifications


This equipment has been tested and found to comply with FCC and CE Rules.

Operation is subject to the following two conditions:

- (1) This device may not cause harmful interference.
- (2) This device must accept any interference received.
Including interference that may cause undesired operation.



Waste electrical and electronic products must not be disposed of with household waste. Please recycle where facilities exist. Check with your Local Authority or Retailer for recycling advice.

The WEEE recycling symbol, which consists of a crossed-out wheeled bin.

NOTE: THE MANUFACTURER IS NOT RESPONSIBLE FOR ANY RADIO OR TV INTERFERENCE CAUSED BY UNAUTHORIZED MODIFICATIONS TO THIS EQUIPMENT. SUCH MODIFICATIONS COULD VOID THE USER'S AUTHORITY TO OPERATE THE EQUIPMENT.



TRENDnet Technical Support

US • Canada

Toll Free Telephone: 1(866) 845-3673

24/7 Tech Support



Europe (Germany • France • Italy • Spain • Switzerland • UK)

Toll Free Telephone: +00800 60 76 76 67

English/Espanol - 24/7

Francais/Deutsch - 11am-8pm, Monday - Friday MET

Worldwide

Telephone: +(31) (0) 20 504 05 35

English/Espanol - 24/7

Francais/Deutsch - 11am-8pm, Monday - Friday MET

Product Warranty Registration

Please take a moment to register your product online.

Go to TRENDnet's website at <http://www.trendnet.com>

TRENDnet[®]
3135 Kashiwa Street
Torrance, CA 90505
USA