



## Instrukcja szybkiej instalacji

**TEW-435BRM**

Polski .....	1
1. Przed rozpoczęciem .....	1
2. Instalacja sprzętu .....	3
3. Konfiguracja Modemu .....	4
Rozwiązywanie problemów .....	7

# 1. Przed rozpoczęciem



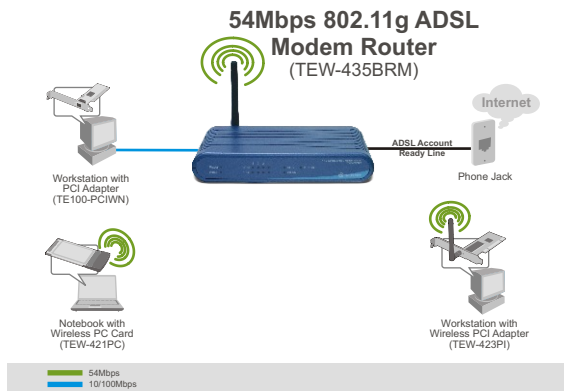
## Zawartość opakowania

- TEW-435BRM
- CD-ROM z Instrukcją Obsługi
- Instrukcja Szybkiej Instalacji
- 1 x zdejmowana Antena 2dBi
- 1 x przewód Ethernet RJ-45 (Żółty)
- 1 x przewód telefoniczny RJ-11 (Szary)
- Podstawa do montażu
- Żasilacz

## Wymagania systemowe

- Działające Połączenie Internetowe DSL
- Komputer z prawidłowo zainstalowaną przewodową lub bezprzewodową kartą sieciową.
- Przeglądarka Internetowa: Internet Explorer (wersja 5.0 lub nowsza) lub Netscape Navigator (wersja 4.7 lub nowsza)

## Aplikacja



## Zebranie informacji od Dostawcy Usług Internetowych (DUI)

Podczas instalacji Bezprzewodowego Modemu-Routera ADSL, Kreator Ustawień automatycznie wykryje typ połączenia Twojego DUI. Jeżeli router nie będzie w stanie wykryć typu połączenia DUI, można ręcznie określić typ połączenia. Prosimy o sprawdzenie u DUI swojego typu połączenia Internetu szerokopasmowego DSL oraz upewnienie się, że posiadasz wszystkie informacje potrzebne dla jednego z poniższych typów połączenia:

### **A. Dynamiczne IP**

Parametry Modemu ADSL (VPI lub VCI), jeżeli nie można wykryć ich automatycznie.

DUI może wymagać abyś korzystał z określonej nazwy Hosta lub nazwy Domeny.

### **B. Statyczne lub Stałe IP**

Internetowy Adres IP: \_\_\_\_\_ (np. 215.24.24.129)

Maska podsieci: \_\_\_\_\_

Adres IP Bramy: \_\_\_\_\_

Pierwszorzędne DNS: \_\_\_\_\_

Drugorzędne: \_\_\_\_\_

Parametry Modemu ADSL (VPI lub VCI), jeżeli nie można wykryć ich automatycznie.

### **C. Dynamiczne połączenie IP typu PPPoE lub PPPoA**

Nazwa Użytkownika: \_\_\_\_\_

Hasło: \_\_\_\_\_

Parametry Modemu ADSL (VPI lub VCI), jeżeli nie można wykryć ich automatycznie.

### **D. Statyczne lub Stałe połączenie typu IPoA (IP over ATM)**

Internetowy Adres IP: \_\_\_\_\_ (np. 215.24.24.129)

Maska podsieci: \_\_\_\_\_

Adres IP Bramy: \_\_\_\_\_

Pierwszorzędne DNS: \_\_\_\_\_

Drugorzędne: \_\_\_\_\_

Parametry Modemu ADSL (VPI lub VCI), jeżeli nie można wykryć ich automatycznie.

## 2. Instalacja sprzętu

1. Zamontuj podstawkę z boku urządzenia.

2. Podłącz jedną z końcówek żółtego przewodu RJ-45 do jednego z portów LAN urządzenia TEW-435BRM. Podłącz drugi koniec przewodu do portu Ethernet komputera. Następnie podłącz zdejmowaną antenę 2dBi.

3. Podłącz jeden koniec szarego przewodu RJ-11 do portu ADSL urządzenia TEW-435BRM. Podłącz drugi koniec przewodu gniazda telefonicznego.

4. Podłącz Zasilacz AC do urządzenia TEW-435BRM, a następnie do gniazdka elektrycznego.

5. Upewnij się, że świecą się następujące kontrolki na panelu:  
**Power, LAN oraz WLAN.**



# 3. Konfiguracja Modemu

Uwaga: Zaleca się dokonanie konfiguracji Modemu z komputera przewodowego.

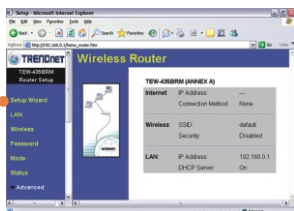
1. Otwórz przeglądarkę internetową, wpisz **http://192.168.0.1** w pasku adresowym, następnie wciśnij **Enter**.



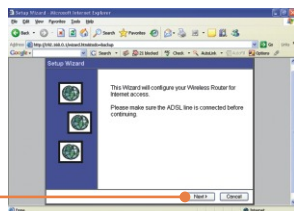
2. Wpisz User name oraz Password, następnie kliknij **OK**.  
User Name: **admin**  
Password: **paśword**



3. Kliknij **Setup Wizard**.

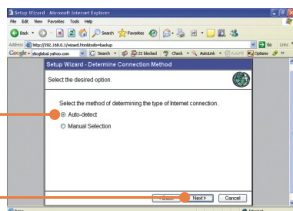


4. Kliknij **Next**.

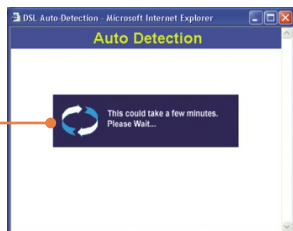


Uwaga: W przykładzie połączenie DSL to połączenie typu PPPoE.

5. Wybierz Auto-detect, następnie kliknij **Next**.

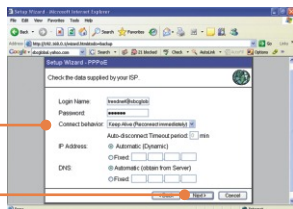


6. Poczekaj, aż zakończony zostanie proces Auto Detection.



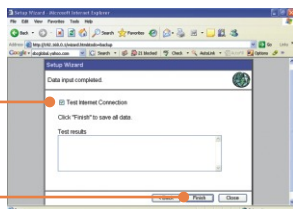
Uwaga: Jeżeli Kreator Ustawień nie był w stanie wykryć automatycznie połączenia internetowego, wybierz **Manual Selection** oraz wpisz informacje dostarczone przez DUI.

7. Skonfiguruj ustawienia w oparciu o informacje otrzymane od DUI. Następnie kliknij **Next**.



Uwaga: Dla innych metod połączenia postępuj według instrukcji wyświetlonych na monitorze po zakończeniu procesu Auto Detection.

8. Zaznacz **Test Internet Connection**, następnie kliknij **Finish**.



9. Upewnij się, że świeci się dioda ADSL, a następnie kliknij **Ćłoś**.

## Konfiguracja zakończona.

Szczegółowe informacje dotyczące konfiguracji i zaawansowanych ustawień urządzenia **TEW-435BRM** znajdują się w dziale Rozwiązywanie Problemów, Instrukcji Obsługi na płycie CD-ROM lub na stronie firmy TRENDnet: <http://www.trendnet.com>.

### Rejestracja Produktu

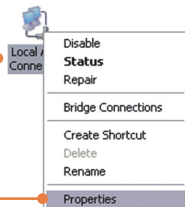
Dla zapewnienia najwyższego poziomu serwisu i obsługi klienta prosimy o poświęcenie chwili czasu na rejestrację zakupionego produktu Online pod adresem: [www.trendnet.com/register](http://www.trendnet.com/register)  
Dziękujemy za wybór TRENDnet.



**P1:** W paśmie adresowym swojej przeglądarki internetowej wpisałem `http://192.168.0.1`, ale pojawia się komunikat o błędzie: “Nie można wyświetlić strony”. Jak dostać się do strony konfiguracji TEW-435BRM?

**O1:** Po pierwsze, sprawdź ponownie ustawienia sprzętowe, postępując według instrukcji zamieszczonych w Dziale 2. Po drugie, upewnij się, że świeca się kontrolki LAN oraz WLAN. Po trzecie, upewnij się, że ustawienia TCP/IP to Wpisz adres IP automatycznie (patrz kroki poniżej).

1. Przejdź do **Panelu Sterowania**, dwukrotnie kliknij ikonę **Połączenia Sieciowe**, następnie kliknij prawym przyciskiem myszki ikonę **Połączenia Lokalne**, następnie kliknij **Właściwości**.



2. Kliknij **Protokół Internetowy (TCP/IP)**, kliknij **Właściwości**. Następnie kliknij **Wpisz adres IP automatycznie**.



Po czwarte, wcisnij na 15 sekund przycisk reset.

**P2:** Modem nie wykrywa automatycznie mojego połączenia DSL. Co powinienem zrobić?

**O2:** Po pierwsze, upewnij się, że konto DSL zostało aktywowane. Po drugie, upewnij się, że wszystkie przewody zostały prawidłowo podłączone (patrz dział 2). Po trzecie, w Dziale 3, wybierz wybór manualny w Setup Wizard i dokonaj konfiguracji Modemu w oparciu o informacje otrzymane od DUJ.

**P3: Pomimo prawidłowych ustawień nie mogę bezprzewodowo połączyć się z Modemem. Co powinienem zrobić?**

**O3:** Po pierwsze, upewnij się, że świeci się kontrolka WLAN Modemu. Po drugie, zresetuj Modem. Odlacz zasilanie Modemu. Poczekać 15 sekund, następnie ponownie podłącz zasilanie. Po trzecie, zaloguj się do Modemu (patrz Dział 3). Kliknij Wireless i upewnij się, że zaznaczono Enable Access Point. Po czwarte, skontaktuj się z producentem karty sieciowej. Upewnij się, że karta sieciowa została skonfigurowana z prawidłowym SSID. Początkowy SSID Punktu Dostępowego to default.

W przypadku dalszych problemów lub jakichkolwiek pytań dotyczących TEW-435BRM, skontaktuj się z Działem Pomocy technicznej firmy TRENDnet.

## Homologacje

Testy potwierdziły, iż niniejszy sprzęt odpowiada wymogom Części 15 Zasad FCC. Eksploatacja podlega dwóm następującym warunkom:

- (1) Niniejsze urządzenie nie może powodować niebezpiecznych zakłóceń.
- (2) Niniejsze urządzenie musi tolerować wszelkie odbierane zakłócenia.

Łącznie z zakłóceniami, które mogą spowodować niepożądane działanie.



Odpady produktów elektrycznych i elektronicznych nie mogą być zutylizowane w obrębie wysypisk domowych. Prosimy o recykling tam gdzie istnieje specjalny punkt utylizacji. Sprawdź z Lokalnymi Władzami lub Sprzedawcą odnośnie recykling.



**UWAGA:** PRODUCENT NIE JEST ODPOWIEDZIALNY ZA RADIOWA LUB TV  
INTERFERENCJE SPOWODOWANA NIEAUTORYZOWANA MODYFIKACJA PRODUKTU.  
JAKAKOLWIEK MODYFIKACJA SPOWODUJE ŻAKAŻ UŻYTKU TEGO URZĄDZENIA.



## TRENDnet Technical Support

### US • Canada

**Toll Free Telephone:** 1(866) 845-3673

24/7 Tech Support



### Europe (Germany • France • Italy • Spain • Switzerland • UK)

**Toll Free Telephone:** +00800 60 76 76 67

English/Espanol - 24/7

Francais/Deutsch - 11 am-8pm, Monday - Friday MET

### Worldwide

**Telephone:** +{(31) (0) 20 504 05 35

English/Espanol - 24/7

Francais/Deutsch - 11 am-8pm, Monday - Friday MET

## Product Warranty Registration

Please take a moment to register your product online.

Go to TRENDnet's website at <http://www.trendnet.com/register>

**TRENDnet**<sup>®</sup>  
20675 Manhattan Place  
Torrance, CA 90501  
USA