

TEW-435BRM

**54Mbps 802.11g ADSL Modem Router
Quick Installation Guide**

**Guide d'installation rapide du
Routeur Modem ADSL 54Mbps 802.11g**

**Anleitung zur Schnellinstallation des
54Mbps 802.11g ADSL Modem Router**

**Guía de Instalación Rápida
Enrutador Módem ADSL de 54Mbps 802.11g**

Version 02.01.2005



TRENDnet[®]
TRENDware, USA
What's Next in Networking

Table of Contents

English	1
1. Prepare for Installation	1
2. Install Hardware	3
3. Configure the computer's TCP/IP Settings	4
4. Wireless PC Configuration	9
5. Configure the ADSL Modem Router	11
Français	16
1. Préparation de l'installation	16
2. Installation du matériel	17
3. Configuration des paramètres TCP/IP	18
4. Configuration PC sans fil	25
5. Configuration du routeur modem ADSL	27
Deutsch	32
1. Vorbereitung der Installation	32
2. Installation der Hardware	33
3. Konfiguration der TCP/IP-Einstellungen des Computers	34
4. Konfiguration des drahtlosen Pcs	41
5. Konfiguration des ADSL-Modem-Routers	43
Español	48
1. Preparación para la instalación	48
2. Instalación del Hardware	49
3. Configuración de los parámetros TCP/IP del PC	50
4. Configuración del PC Inalámbrico	57
5. Configuración del enrutador del módem ADSL	59
Troubleshooting	64

1. Vorbereitung der Installation

Erfassung von Informationen über den Internet Service Provider (ISP)

Erfassung von Informationen über den Internet Service Provider (ISP)

Prüfen Sie bitte die Art Ihrer DSL-Internet-Breitbandverbindung zu Ihrem ISP und vergewissern Sie sich, dass Sie über alle Informationen für eine der folgenden Verbindungsarten verfügen:

A. Dynamische IP-Verbindung

Ihr ISP verlangt eventuell, dass Sie einen bestimmten Host- oder Domain-Namen verwenden.

B. Statische oder feste IP-Verbindung

Internet-IP-Adresse: _____ (z.B. 215.24.24.129)

Subnet Mask: _____

Gateway-IP-Adresse: _____

Primäre DNS: _____

Sekundäre DNS: _____

C. Dynamische PPPoE- oder PPPoA-IP-Verbindung

Benutzername: _____

Kennwort: _____

D. Statische oder feste IpoA-Verbindung (IP über ATM)

Internet-IP-Adresse: _____ (z.B. 215.24.24.129)

Subnet Mask: _____

Gateway-IP-Adresse: _____

Primäre DNS: _____

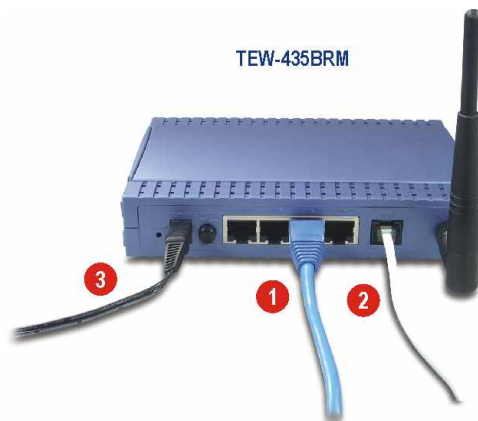
Sekundäre DNS: _____

2. Installation der Hardware

1. Verbinden Sie einen LAN-Port des Routers über ein RJ-45-Netzwerkkabel mit dem Netzwerkanschluss Ihres Computers.

HINWEIS: Schritt 1. gilt nicht für drahtlose Computer.

2. Verbinden Sie den WAN-Port des TEW-435BRM (den RJ11-Telefonanschluss) über die ADSL-Telefonleitung mit dem ADSL-Ausgang.
3. Schalten Sie Ihren ADSL-Modem-Router ein.

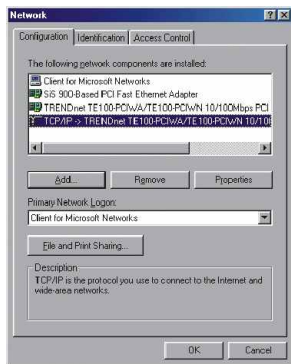


3. Konfiguration der TCP/IP-Einstellungen des Computers

Die TCP/IP Einstellungen des Computers sollten sowohl für Kabel als auch Kabellose Verbindungen eingestellt werden.

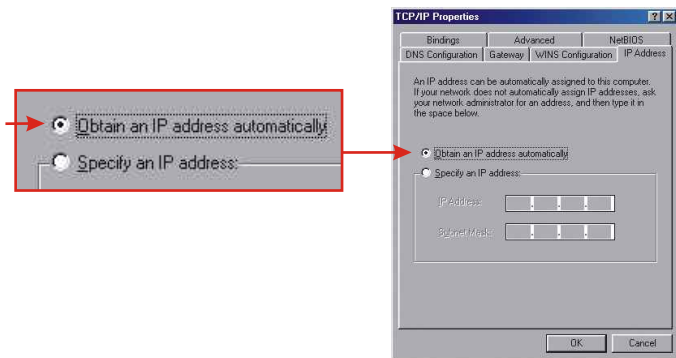
Windows 95/98/98SE/ME

1. Gehen Sie auf Ihrem Desktop auf die **Start**-Schaltfläche.
2. Klicken Sie auf **Start**, danach auf **Settings (Einstellungen)** und dann auf **Control Panel (Systemsteuerung)**.
3. Doppelklicken Sie auf das **Netzwerk**-Symbol. Daraufhin erscheint das Feld „Network Properties“ (Netzwerkeigenschaften).
4. Markieren Sie in der Registerkarte „General Configuration“ (Allgemeine Konfiguration) die Angabe **TCP/IP** mit der entsprechenden Netzwerkkarte (z.B. TRENDnet TE100-PCIWN 10/100Mbps Netzwerk-Adapter). Klicken Sie dann auf die Schaltfläche **Properties (Eigenschaften)**. Daraufhin erscheint das TCP/IP-Fenster.

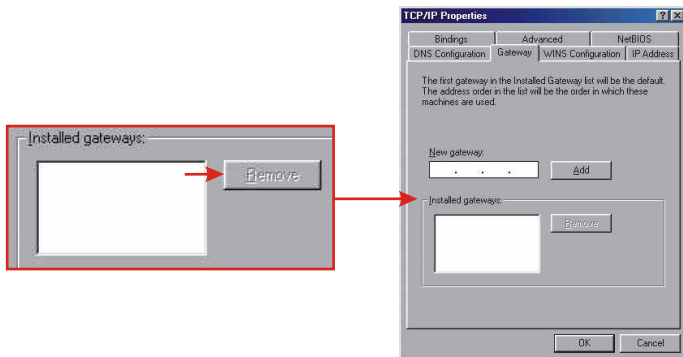


HINWEIS: Wenn Sie eine statische IP-Verbindung nutzen, schreiben Sie sich bitte die IP-Adressen aus den folgenden Abschnitten auf, bevor Sie die Einstellungen verändern.

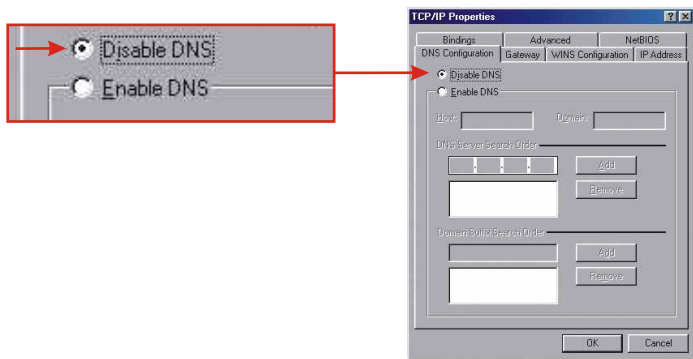
5. Klicken Sie in der Registerkarte „IP Address“ (IP-Adresse) auf **Obtain an IP address automatically (IP-Adresse automatisch beziehen)**.



6. Wechseln Sie jetzt zur Registerkarte „Gateway“ und vergewissern Sie sich, dass im Bereich „Installed Gateways“ (Installierte Gateways) keine Gateways aufgeführt sind. Falls ein Gateway installiert ist, markieren Sie ihn und klicken auf **Remove (Entfernen)**.



7. Wechseln Sie zur Registerkarte „DNS Configuration“ (DNS-Konfiguration) und klicken auf **Disable DNS (DNS deaktivieren)**. Klicken Sie dann auf **OK**.

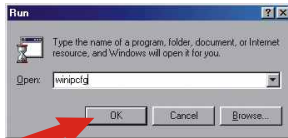


8. Klicken Sie im Fenster TCP/IP Properties (TCP/IP-Eigenschaften) auf **OK**.
9. Klicken Sie im Netzwerkfeld auf **OK**.
10. Unter Umständen benötigt die Installation jetzt bestimmte Dateien von Ihrer Windows-CD. Legen Sie in diesem Fall Ihre Windows-98-CD in Ihr CD-ROM-Laufwerk ein und markieren Sie **CD-ROM drive (CD-ROM-Laufwerk)**, um die Dateien zu laden.
11. Sobald die Dateien geladen sind, erscheint die Nachricht „System Settings Change“ (Geänderte Systemeinstellungen). Klicken Sie auf **Yes (Ja)**, um Ihr System neu zu starten. Ihr Computer lädt jetzt die neuen TCP/IP-Einstellungen.



HINWEIS: Wenn diese Nachricht nicht erscheint, müssen Sie Ihren Computer manuell neu starten.

12. Klicken Sie nach dem Neustart auf **Start** und dann auf **Run (Ausführen)**. Geben Sie in das Feld „winipcfg“ ein und klicken auf **OK**.



13. Daraufhin erscheint das Fenster „IP configuration“ (IP-Konfiguration). Wählen Sie aus dem Dropdown-Menü Ihren Netzwerk-Adapter aus (z.B. TRENDnet TE100-PCIWN 10/100Mbps Netzwerk-Adapter). Jetzt werden die aktuellen Informationen zur IP-Adresse Ihres Computers angezeigt, darunter: IP-Adresse, Subnet Mask und Default Gateway.



14. Wenn Ihre IP-Adresse wie folgt lautet, ist Ihr Computer jetzt korrekt mit dem Router verbunden:

IP Address: 192.168.0.x

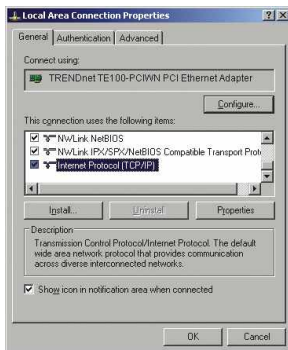
Subnet Mask: 255.255.255.0

Default Gateway: 192.168.0.1

HINWEIS: Wenn die angezeigten Informationen damit nicht übereinstimmen, starten Sie bitte neu und führen die oben genannten Schritte nochmals aus.

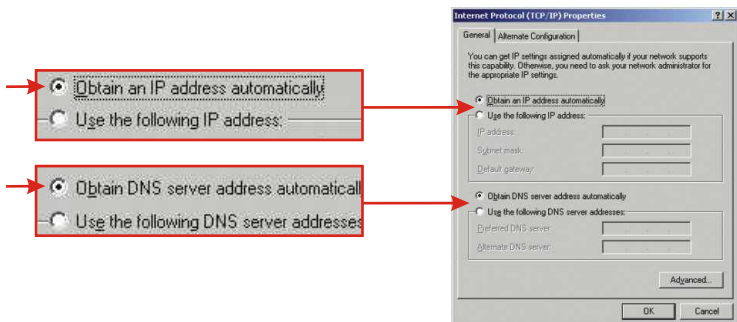
Windows 2000/XP

1. Klicken Sie auf **Start**, danach auf **Settings (Einstellungen)** und dann auf **Control Panel (Systemsteuerung)**.
2. Doppelklicken Sie auf das Symbol **Network Connections (Netzwerkverbindung)**.
3. Klicken Sie mit der rechten Maustaste auf das Symbol **Local Area Connection (LAN-Verbindung)** und klicken Sie dann auf Properties (Eigenschaften). Daraufhin wird das Fenster „Local Area Connection Properties“ (Eigenschaften von LAN-Verbindung) angezeigt.
4. Markieren Sie in der Registerkarte „**General Configuration (Allgemeine Konfiguration) TCP/IP**“ und klicken dann auf **Properties (Eigenschaften)**. Daraufhin erscheint das Fenster „Internet Protocol (TCP/IP) Properties“ (Internetprotokolleigenschaften (TCP/IP)).

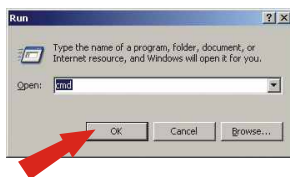


HINWEIS: Wenn Sie eine statische IP-Verbindung nutzen, schreiben Sie sich bitte die IP-Adressen aus den folgenden Abschnitten auf, bevor Sie sie verändern.

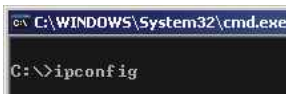
5. Markieren Sie **Obtain an IP address automatically (IP-Adresse automatisch beziehen)** und **Obtain DNS Server address automatically (DNS-Server-Adresse automatisch beziehen)**.



6. Klicken Sie auf **OK**.
7. Klicken Sie im Fenster „Local Area Connection Properties“ (Eigenschaften von LAN-Verbindung) auf **Close (Schließen)**.
8. Klicken Sie auf **Start** und dann auf **Run (Ausführen)**. Geben Sie anschließend „cmd“ ein und klicken auf **OK**.



9. Daraufhin wird das Fenster mit der Eingabeaufforderung angezeigt. Geben Sie hinter C:\die Angabe „ipconfig“ ein und drücken Sie auf die **Eingabetaste (Enter)**.

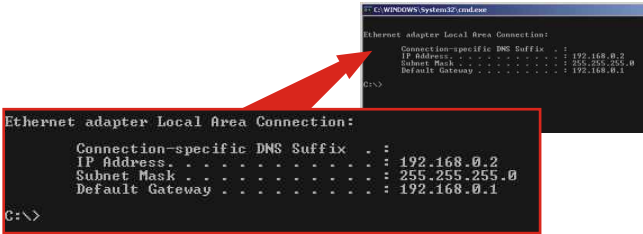


10. Wenn Ihre IP-Adresse wie folgt lautet, ist Ihr Computer jetzt korrekt mit dem Router verbunden:

IP Address: 192.168.0.x

Subnet Mask: 255.255.255.0

Default Gateway: 192.168.0.1



```
C:\WINDOWS\System32\cmd.exe

Ethernet adapter Local Area Connection:

    Connection-specific DNS Suffix  . : 
    IP Address . . . . . : 192.168.0.2
    Subnet Mask . . . . . : 255.255.255.0
    Default Gateway . . . . . : 192.168.0.1

C:\>
```

```
Ethernet adapter Local Area Connection:

    Connection-specific DNS Suffix  . : 
    IP Address . . . . . : 192.168.0.2
    Subnet Mask . . . . . : 255.255.255.0
    Default Gateway . . . . . : 192.168.0.1

C:\>
```

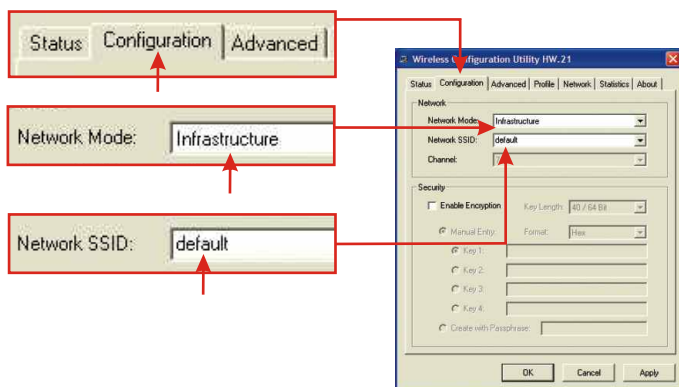
HINWEIS: Wenn die angezeigten Informationen damit nicht übereinstimmen, starten Sie den Computer bitte neu und führen die oben genannten Schritte nochmals aus.

4. Konfiguration des drahtlosen Pcs

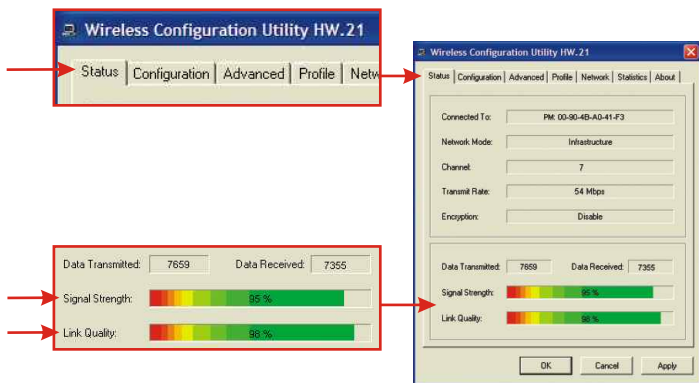
Damit Sie Ihren drahtlosen Computer unabhängig vom Betriebssystem an den drahtlosen ADSL-Modem-Router anschließen können, müssen Sie die Einstellungen Ihrer drahtlosen Netzwerkkarte wie folgt konfigurieren:

- Wireless Network Mode (drahtloser Netzwerkmodus): **Infrastructure**
- Wireless Network Identifier (Netzwerkennung) SSID oder (ESSID): **default (Standard)**
- Wireless Data Encryption (drahtlose Datenverschlüsselung) WEP: **disabled (deaktiviert)**

1. Öffnen Sie das **Programm für die drahtlose Kommunikation** und gehen Sie dort zur Registerkarte **Configuration (Konfiguration)**. (Als Beispiel verwenden wir die drahtlose PC-Karte TEW-421PC 802.11g von TRENDnet.)
2. Wählen Sie als „**Network Mode**“ (**Netzwerkmodus**): Infrastructure und als „**Network SSID**“ (Netzwerk-SSID): **default (Standard)**. Klicken Sie auf **Apply (Übernehmen)** und anschließend auf **OK**.



3. Wechseln Sie zur Registerkarte **Status**. Wenn dort eine prozentuale Angabe der „Signal Strength“ (Signalstärke) und „Link Quality“ (Übertragungsqualität) zu sehen ist, haben Sie die Verbindung zum drahtlosen Netzwerk erfolgreich eingerichtet. Klicken Sie auf **OK**.

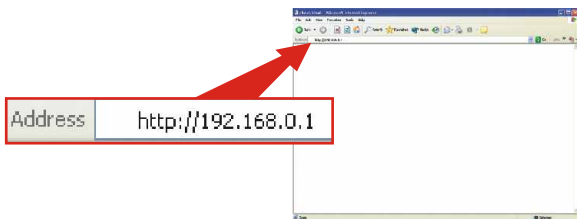


HINWEIS: Wenn Sie zur Konfiguration Ihrer drahtlosen Netzwerkkarte in Ihrem Computer weitere Fragen haben, lesen Sie bitte das Benutzerhandbuch für Ihre drahtlose Netzwerkkarte.

Achten Sie darauf, dass Sie Ihre drahtlose Netzwerkkarte so konfigurieren, dass sie die IP-Adresse automatisch bezieht („**Obtain an IP address automatically**“). Weitere Informationen finden Sie im Abschnitt **Konfiguration der Computer-TCP/IP**.

5. Konfiguration des ADSL-Modem-Routers

1. Öffnen Sie Ihren Webbrowser. Geben Sie in die Adressleiste **http://192.168.0.1** ein und drücken Sie auf die **Eingabetaste (Enter)**.



2. Daraufhin erscheint ein Anmeldefenster. Geben Sie für „Username“ (Benutzername) **admin** und für „Password“ (Kennwort) **password** ein. Mit einem Klick auf **OK** gelangen Sie dann zum **Setup Wizard (Installationsassistenten)**.



3. Klicken Sie auf **Setup Wizard (Installationsassistent)**.

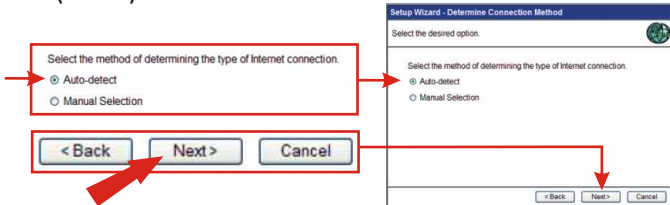


4. Klicken Sie auf Next (Weiter), um Ihren drahtlosen Router für den Internetzugang zu konfigurieren.à l'Internet.

HINWEIS: In unserem Beispiel ist die DSL-Verbindung „Dynamische IP“.

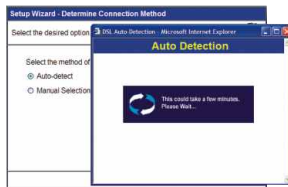


5. Wählen Sie **Auto-detect (automatische Erkennung)** und klicken Sie auf **Next (Weiter)**.

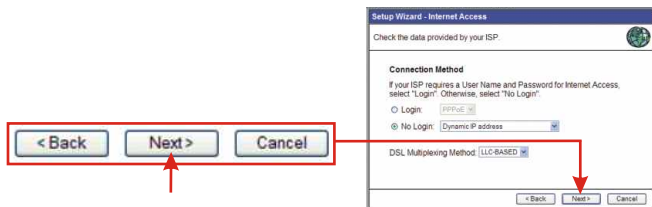


6. Warten Sie, bis die automatische Erkennung abgeschlossen ist.

Hinweis: Wenn der Installationsassistent die Art der Internetverbindung nicht automatisch erkennen konnte, wählen Sie Manual Selection (Manuelle Auswahl) und geben die Informationen entsprechend der Angaben Ihres ISP ein.



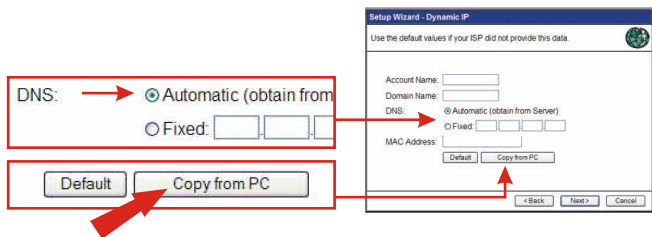
7. Klicken Sie auf **Next (Weiter)**. In diesem Beispiel hat der TEW-435BRM die Verbindungsart automatisch als **Dynamic IP address (Dynamische IP-Adresse)** erkannt.



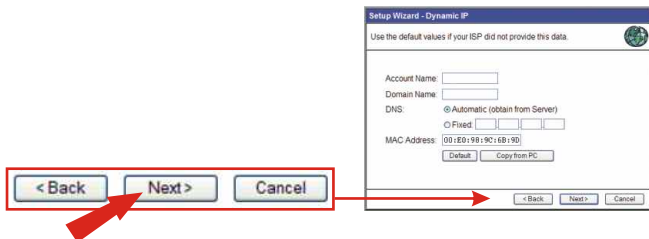
HINWEIS: Für andere Verbindungsmethoden folgen Sie bitte nach der automatischen Erkennung den Instruktionen auf dem Bildschirm.

8. Wählen Sie bei DNS: „Automatic“ und klicken dann auf „Copy from PC“ (vom PC kopieren).

HINWEIS: Kopieren Sie die Adresse Ihres PCs in das Feld für die Hardware- (MAC) Adresse (nur erforderlich, wenn Ihr ISP die Hardware-Adresse des PCs dokumentiert hat).



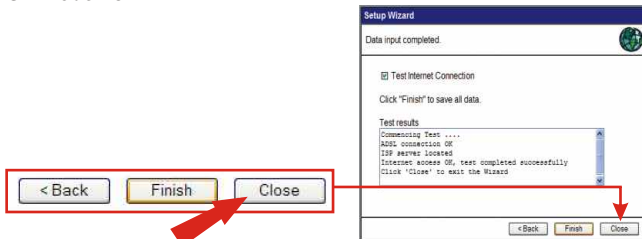
10. Nachdem Sie die MAC-Adresse empfangen haben, klicken Sie auf **Next (Weiter)**.



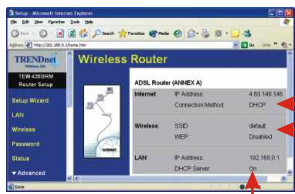
10. Klicken Sie auf **Finish (Fertigstellen)**, um die Internetverbindung zu testen.



11. Mit einem Klick auf **Close (Schließen)** beenden Sie die Installation des ADSL-Modems.



Prüfen Sie die Installation des TEW-435BRM. In diesem Beispiel hat die dynamische IP-DSL-Verbindung die folgenden Einstellungen:



Connection Method: DHCP
SSID: default WEP: Disabled
LAN DHCP Server: On

Herzlichen Glückwunsch! Sie haben den drahtlosen ADSL-Modem-Router TEW-435BRM erfolgreich installiert. Falls Sie die WEP-Einstellungen des TEW-435BRM aktivieren wollen, müssen die WEP-Einstellungen des drahtlosen Computers so konfiguriert sein, dass sie den WEP-Einstellungen des TEW-435BRM entsprechen.

Geben Sie <http://www.TRENDNET.com> in die Adressleiste Ihres Webbrowsers ein, um Ihre Verbindung zum Internet zu prüfen. Wenn die Webseite erscheint, ist Ihr Router richtig konfiguriert. Die erweiterten Einstellungen des TEW-435BRM finden Sie in der Benutzeranleitung auf der CD.

1. Preparación para la instalación

Buscar información sobre el proveedor de servicios de Internet (ISP)

Por favor verifique su tipo de conexión de banda ancha a Internet DSL con su ISP y compruebe que tiene toda la información para uno de los siguientes tipos de conexión:

A. Conexión IP dinámica

El ISP puede requerir que utilice un nombre de anfitrión o nombre de dominio en particular.

B. Conexión IP estática o fija

Dirección IP de Internet: _____ (p. ej. 215.24.24.129)

Máscara de subred: _____

Dirección IP de gateway: _____

DNS primario: _____

Secundario: _____

C. Conexión IP dinámica PPPoE o PPPoA

Nombre de usuario: _____

Contraseña: _____

D. Conexión IPoA Estática o Fija (IP sobre ATM)

Dirección IP de Internet: _____ (p. ej. 215.24.24.129)

Máscara de subred: _____

Dirección IP de gateway: _____

DNS primario: _____

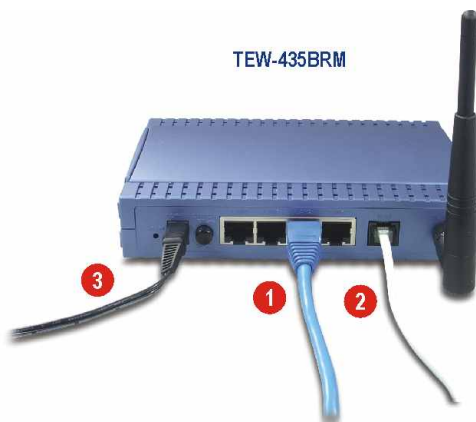
Secundario: _____

2. Instalación del Hardware

1. Conecte un cable de red RJ-45 desde uno de los puertos LAN del enrutador al puerto de red de su PC.

NOTA: Paso 1: no aplica para el PC inalámbrico.

2. Conecte la línea de teléfono ADSL desde el puerto WAN en el TEW-435BRM (el conector RJ11) a la terminal ADSL.
3. Encienda el enrutador de su módem ADSL.

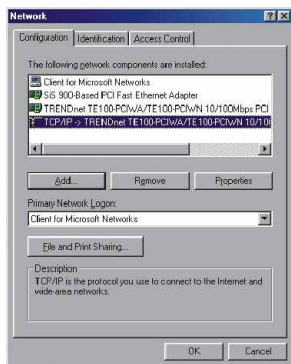


3. Configuración de los parámetros TCP/IP del PC

Configure el TCP/IP del computador y ajústelo en opción alámbrico e inalámbrico.

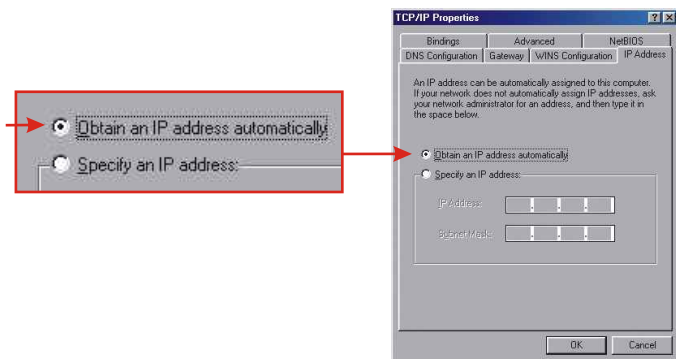
Windows 95/98/98SE/ME

1. Vaya al botón **Start (Inicio)** ubicado en su escritorio.
2. Haga clic en **Start**, luego en **Settings (Configuración)** y después en **Control Panel (Panel de Control)**.
3. Haga doble clic en el icono **Network (Red)** y se abrirá la ventana de propiedades de red.
4. En la pestaña General Configuration (Configuración), ubique y seleccione TCP/IP con la tarjeta de red correspondiente (como el adaptador de red TRENDnet TE100-PCIWN 10/100Mbps). Seguidamente, haga clic en el botón **Properties (Propiedades)** y aparecerá la ventana TCP/IP.

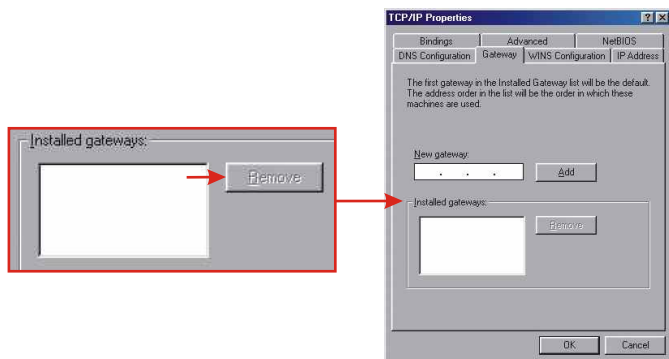


NOTA: Si tiene una conexión de dirección IP estática, anote las direcciones IP de las siguientes secciones antes de cambiar la configuración.

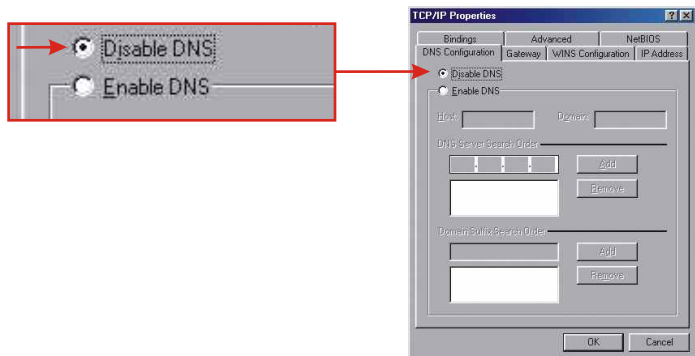
5. En la pestaña IP Address (Dirección IP), seleccione **Obtain an IP address automatically** (Obtener una dirección IP automáticamente).



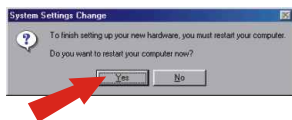
6. Ahora, vaya a la pestaña Gateway (puerta de enlace) y asegúrese de que no haya ninguna puerta de enlace en la sección Installed Gateways (Puertas de enlace instaladas). Si hay una puerta de enlace instalada, selecciónela y haga clic en **Remove (Quitar)** para retirarla.



7. Dirijase a la pestaña DNS Configuration (Configuración DNS) y haga clic en **Disable DNS (Desactivar DNS)**. Haga clic en **OK (Aceptar)**.

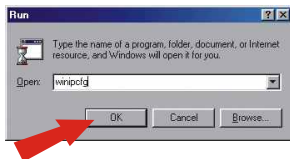


8. Haga clic en **OK** en la ventana de Propiedades de TCP/IP.
9. Haga clic en **OK** en la Caja de Red
10. En este punto, la instalación puede requerir archivos del CD-ROM de Windows. Si esto sucede, inserte su CD-ROM de Windows 98 en su unidad de CD-ROM y seleccione **unidad de CD-ROM** para cargar los archivos.
11. Luego de que los archivos sean cargadas y el mensaje "System Settings Change" (Cambio en la configuración del sistema) aparezca, haga clic en **Yes** para reiniciar el sistema. Su PC cargará entonces la nueva configuración TCP/IP.

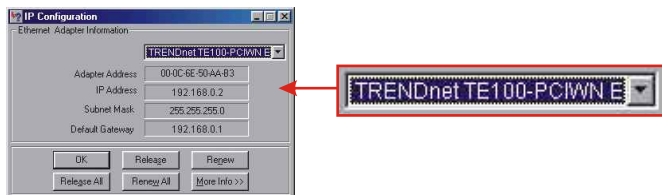


NOTA: Si este mensaje no aparece, necesitará reiniciar su PC manualmente.

12. Luego de que el sistema se haya reiniciado, haga clic en **Start (Inicio)** y luego en **Run (Ejecutar)**. A continuación, escriba “winipcfg” en el campo que aparece y haga clic en **OK**.



13. La caja de configuración IP le aparecerá. Seleccione su adaptador de red en la lista desplegable (como el adaptador de red TRENDnet Te100-PCIWN 10/100Mbps). La información actual sobre la dirección IP de su PC aparecerá, a la vez que: IP Address (Dirección IP), Subnet Mask (Máscara de subred) y Default Gateway (Puerta de enlace predeterminada).



14. Si su dirección IP aparece como sigue, su PC ha sido conectado exitosamente al enrutador:

Dirección IP: 192.168.0.x

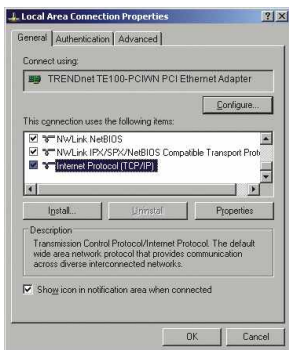
Máscara de subred: 255.255.255.0

Gateway por defecto: 192.168.0.1

NOTA: Si la información que aparece no es correcta, por favor reinicie y vuelva a seguir los pasos que aparecen más arriba.s.

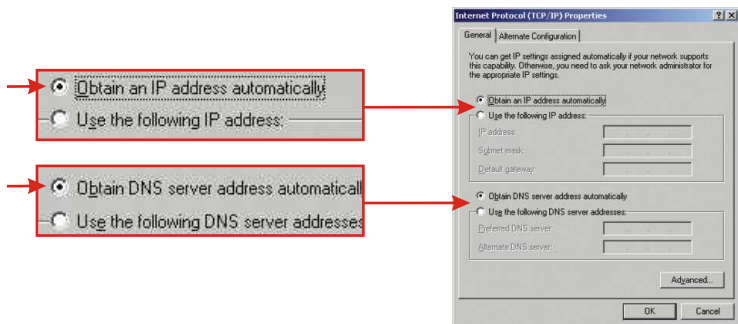
Windows 2000/XP

1. Haga clic en **Start**, luego en **Settings (Configuración)** y después en **Control Panel (Panel de Control)**
2. Haga doble clic sobre el icono **Network Connections (Conexiones de red)**.
3. Haga clic con el botón derecho en el icono **Local Area Connection (Conexión de área local)** y seleccione **Properties (Propiedades)**. Le aparecerá entonces la caja de propiedades de conexión del área local.
4. En la pestaña General Configuration (General), localice y seleccione **TCP/IP** y haga clic en **Properties (Propiedades)**. La caja de propiedades del protocolo de Internet (TCP/IP) le aparecerá.

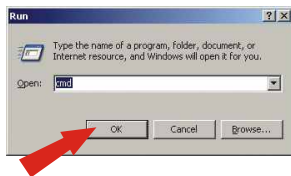


NOTA: Si tiene una conexión de dirección IP estática, anote las direcciones IP de las siguientes secciones antes de cambiar la configuración.

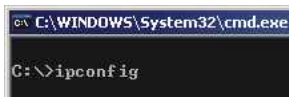
5. Seleccione **Obtain an IP address automatically (Obtener una dirección IP automáticamente)** y **Obtain DNS Server address automatically (Obtener la dirección del servidor DNS automáticamente)**.



6. Haga clic en **OK**.
7. Haga clic en **Close (Cerrar)** en la caja de propiedades de la conexión de área local.
8. Haga clic en **Start (Inicio)** y luego en **Run (ejecutar)**. A continuación, escriba "cmd" y haga clic en **OK**.



9. La ventana emergente del comando le aparecerá. Escriba "ipconfig" después de C:\y presione **Enter (Intro)**.

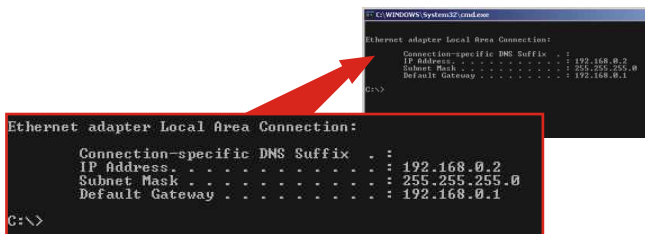


10. Si su dirección IP aparece como sigue, su PC ha sido conectado exitosamente al enrutador:

Dirección IP: 192.168.0.x

Máscara de subred: 255.255.255.0

Gateway por defecto: 192.168.0.1



```
C:\WINDOWS\System32\cmd.exe

Ethernet adapter Local Area Connection:

    Connection-specific DNS Suffix  . : 
    IP Address. . . . . : 192.168.0.2
    Subnet Mask . . . . . : 255.255.255.0
    Default Gateway . . . . . : 192.168.0.1

C:\>
```

```
Ethernet adapter Local Area Connection:

    Connection-specific DNS Suffix  . : 
    IP Address. . . . . : 192.168.0.2
    Subnet Mask . . . . . : 255.255.255.0
    Default Gateway . . . . . : 192.168.0.1

C:\>
```

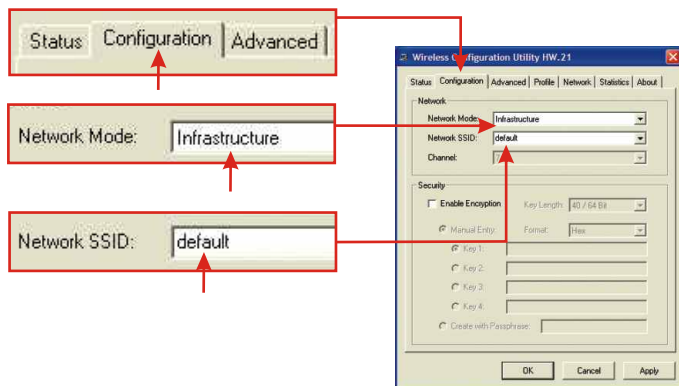
NOTA: Si la información que aparece no es correcta, por favor reinicie y vuelva a seguir los pasos que aparecen más arriba.

4. Configuración del PC Inalámbrico

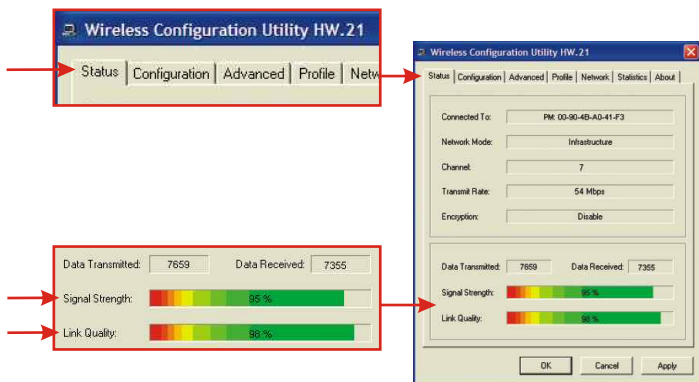
Para conectar su PC inalámbrico al enrutador del módem ADSL inalámbrico, independientemente de cuál sea su sistema operativo, necesita establecer la configuración de su tarjeta de red inalámbrica según los siguientes pasos:

- Modo de red inalámbrica : **Infraestructura**
- Identificador de red inalámbrica SSID o (ESSID): **por defecto**
- WEP encriptación de datos inalámbrica: **desconectado**

1. Abra el programa **Wireless Utility (Herramienta inalámbrica)** y seleccione la pestaña de **Configuración (Configuración)**. (El ejemplo utiliza la tarjeta inalámbrica TEW-421PC 802.11g de TRENDnet).
2. Seleccione el modo de red : **Infraestructura** y la SSID de Red: **por defecto**. Haga clic en **Apply (Aplicar)** y luego pulse **OK**.



3. Seleccione la pestaña **Status (Estado)**. Si usted puede ver una medida de porcentaje de la Signal Strength (Potencia de Señal) y la Link Quality (Calidad de enlace), es porque se ha conectado con éxito a la red inalámbrica. Haga clic en **OK**.

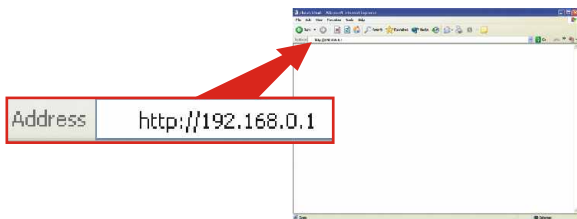


NOTA: Si necesita más ayuda con relación a la configuración de su tarjeta de red inalámbrica en su PC, por favor consulte el Manual del Usuario de su tarjeta de red inalámbrica.

Asegúrese de configurar también su tarjeta de red inalámbrica para obtener una **dirección IP automáticamente**. Para más información, consulte la sección **Configuración del TCP/IP del PC**.

5. Configuración del enrutador del módem ADSL

1. Abra su navegador Web. Escriba **http://192.168.0.1** en la barra de direcciones y luego pulse la tecla **Enter (Intro)**.



2. Aparecerá una ventana emergente de inicio de sesión. Escriba “admin” como nombre de usuario y “admin” como contraseña, luego haga clic en **OK** para entrar en el Setup Wizard (Asistente de configuración).



3. Haga clic en **Setup Wizard (Asistente de configuración)**.

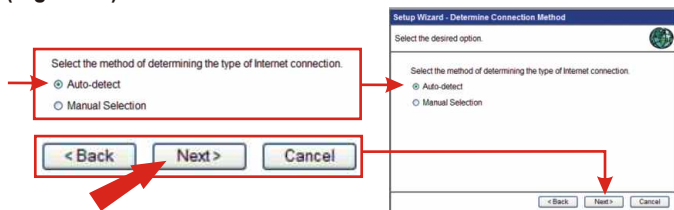


4. Haga clic en **Next (Siguiete)** para configurar su enrutador inalámbrico para el acceso a Internet.

NOTA: En el ejemplo, el tipo de Conexión DSL es una "IP Dinámica".

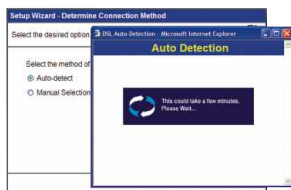


5. Seleccione **Auto-Detect (Auto-detectar)** y luego haga clic en **Next (Siguiete)**.

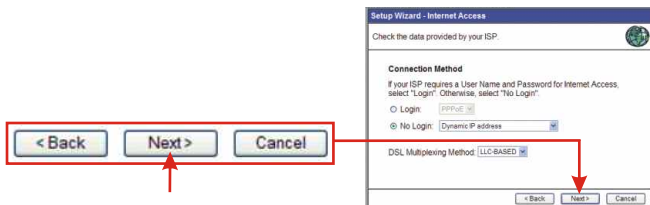


6. Espere hasta que el proceso de Auto-detección finalice.

Nota: Si el Setup Wizard (Asistente de configuración) no pudo detectar el tipo de conexión a Internet de manera automática, seleccione Manual Selection (Selección manual) y escriba la información requerida según los datos suministrados por su ISP.



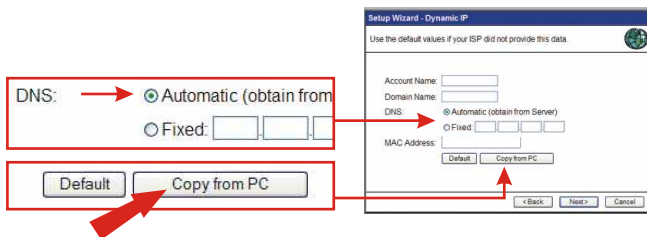
7. Haga clic en **Next (Siguiente)** En el ejemplo, el TEW-435BRM detectó automáticamente el tipo de conexión DSL como **dirección IP Dinámica**.



REMARQUE: Pour les autres méthodes de connexion, suivez les instructions sur l'écran après la détection automatique.

8. Seleccione el DNS: Automatic (Automático), y luego haga clic en **Copy from PC (Copiar del PC)**.

NOTA: Copie la dirección de su PC en el campo de la dirección del hardware (MAC), sólo si su ISP ha grabado la dirección del hardware de su PC.



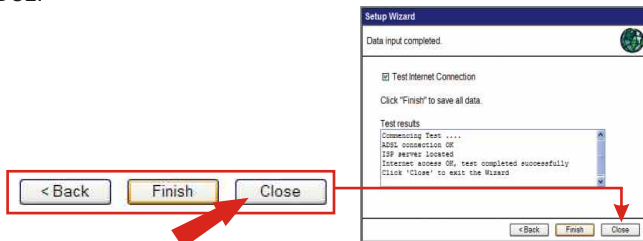
9. Haga clic en **Next (Siguiente)** después de obtener la dirección MAC.



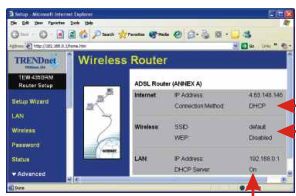
10. Haga clic en **Finish (Finalizar)** para verificar la conexión a Internet.



11. Haga clic en **Finish (Finalizar)** para completar la configuración del módem ADSL.



Verifique la instalación del TEW-435BRM. En este ejemplo, la conexión IP DSL Dinámica tiene la siguiente configuración:



The screenshot shows the TRENDnet Wireless Router configuration interface. The 'Internet' section is expanded, showing the following settings:

ADSL Router (MODEM A)	
Internet	IP Address: 4.65.142.180
	Connection Method: DHCP
Wireless	
SSID	SSID: default
WEP	WEP: Disabled
LAN	IP Address: 192.168.0.1
	DHCP Server: On

Three red boxes with arrows point to these specific settings:

- Connection Method: **DHCP**
- SSID: **default**
WEP: **Disabled**
- LAN DHCP Server: **On**

¡Enhorabuena! Ha finalizado la instalación del enrutador de su módem ADSL TEW-435BRM. Si usted desea activar la configuración WEP en el TEW-435BRM, la configuración WEP del PC inalámbrico debe corresponder con la configuración WEP del TEW-435BRM.

Introduzca <http://www.TRENDNET.com> en la barra de direcciones de su navegador para verificar su conexión a Internet. Si aparece el sitio Web, su enrutador ha sido configurado correctamente. Para configuraciones más avanzadas, consulte el CD de la Guía del Usuario del TEW-435BRM.

6. Troubleshooting

Q1: The Wireless Router will not turn on. No LEDs light up

A1: The power adapter might not be connected. Please connect the power adapter to the power outlet and check the LEDs again. Please note that using the wrong power adapter might physically damage the unit. If your power adapter is connected to your TEW-435BRM, and you still cannot see any LEDs light up, then press the black button to turn on the TEW-435BRM.

Q2: I am not sure what type of Internet broadband connection I have for my DSL connection. How do I find out?

A2: You can contact your Internet Service Provider (ISP)'s Customer Service or Technical Support Department for the correct information.

Q3: I specified the IP address 192.168.0.1 in my Web browser, but an error message says "The page cannot be displayed". How can I get into the TEW-435BRM web configuration page?

A3: Please check your hardware and TCP/IP settings again by following the instructions in sections 1-3, make sure the Power, WAN, and on the LAN LEDs are on. Then try to access the configuration page using your Web Browser again.

Q4: I cannot see the wireless network with the SSID "default". What can I do?

A4: First, check that your wireless network card settings match the ADSL Modem Router's default settings:

- wireless Network Mode: **Infrastructure**
- wireless Network Identifier SSID or (ESSID): **default**
- wireless Data Encryption WEP: **disabled**

Second, connect to the wireless network again with the above settings.

For help with the wireless router's advanced features refer to the User's Guide on the CD-ROM. If you still encounter problems setting up the router, we can help. Please have your Internet account information ready (ISP, Account Type) and contact us using the information indicated below.

Certifications

This equipment has been tested and found to comply with FCC and CE Rules. Operation is subject to the following two conditions:

- (1) This device may not cause harmful interference.
- (2) This device must accept any interference received.
Including interference that may cause undesired operation.





TRENDware, USA

What's Next in Networking

Product Warranty Registration

Please take a moment to register your product online.
Go to TRENDware's website at <http://www.TRENDNET.com>

TRENDnet Technical Support

US/Canada Support Center

Contact

Telephone: 1(310) 626-6252

Fax: 1(310) 626-6267

Email: support@trendnet.com

Tech Support Hours

7:30am - 6:00pm Pacific Standard Time

Monday - Friday

European Support Center

Contact**Telephone**

Deutsch : +49 (0) 6331 / 268-460

Français : +49 (0) 6331 / 268-461

Español : +49 (0) 6331 / 268-462

English : +49 (0) 6331 / 268-463

Italiano : +49 (0) 6331 / 268-464

Dutch : +49 (0) 6331 / 268-465

Fax: +49 (0) 6331 / 268-466

Tech Support Hours

8:00am - 6:00pm Middle European Time

Monday - Friday

TRENDware International, Inc.
3135 Kashiwa Street. Torrance, CA 90505
<http://www.TRENDNET.com>