

# TEW-435BRM

## Lühike paigaldusjuhend

Version 10.12.2005



# Sisukord

|  |    |
|--|----|
| Eesti .....                                      | 1  |
| 1. Paigalduseks valmistumine .....               | 1  |
| 2. Riistvara paigaldamine .....                  | 3  |
| 3. Arvuti TCP/IP parameetrite seadistamine ..... | 4  |
| 4. WiFi PC-de seadistamine .....                 | 7  |
| 5. ADSL modem/ruuteri seadistamine .....         | 9  |
| <br>   |    |
| Troubleshooting .....                            | 14 |

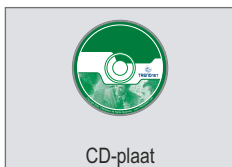
## 1. Paigalduseks valmistumine

Täname sind TEW-435BRM ostmise eest. See WiFi ADSL modem/ruuter võimaldab sul kasutada ja jagada DSL püsiühendust nii kaabeldatud kui 802.11g/802.11b WiFi võrgus.

See juhend aitab sind ruuteri paigaldamisel ja seadistamisel. Paigaldusjuhendi järgimine peaks olema kiire ja lihtne. Kui sul tekib probleeme, loe lähemalt "Probleemide lahendamise" peatükist või põhjalikumatest paigaldusprotseduuri kirjeldusest Kasutaja käsiraamatus CD-plaadil. Kui sa vajad täiendavat tehnilist tuge, mine palun aadressile [www.trendnet.com](http://www.trendnet.com) või helista tehnilise toe telefonil.

### Kontrolli pakendi sisu

Veendu, et karbis on kõik osad:



### Kontrolli seadmeid

Enne WiFi ADSL modem/ruuteri paigaldamist peaks sul olema:

1. Töötav DSL internetiühendus
2. Arvuti paigaldatud kaabel- või WiFi võrgukaardiga
3. RJ-45 võrgukaabel iga ruuteriga ühendatud arvuti kohta
4. Kõigisse kaabliühendusega arvutisse paigaldatud TCP/IP protokoll
5. Veebibrauser nagu Internet Explorer (5.0 või uuem) või Netscape Navigator (4.7 või uuem)

## Kogu interneti teenusepakkuja (ISP) andmed

WiFi ADSL modem/ruuteri paigaldamisel tuvastab seadistusviisard ühenduse tüüpi automaatselt. Kui ruuter ei tuvasta ühenduse tüüpi automaatselt, saad määrata ühenduse tüüpi käsitsi. Palun kontrolli ISP-lt järgi oma internetiühenduse tüüp ja veendu, et sul on kogu info ühe alltoodud ühenduse tüüpi jaoks:

### **A. Dünaamilise IP-aadressiga ühendus**

ADSL modemi parameetrid (VPI või VCI), kui nende automaatne tuvastamine ei õnnestu.

ISP võib nõuda sinult kindla hosti- või domeeninime kasutamist.

### **B. Staatilise IP-aadressiga ühendus**

Interneti IP-aadress: \_\_\_\_\_ (näit 215.24.24.129)

Subnet mask: \_\_\_\_\_

Gateway IP-aadress: \_\_\_\_\_

Primaarne DNS: \_\_\_\_\_

Sekundaarne DNS: \_\_\_\_\_

### **C. PPPoE või PPPoA dünaamilise IP-aadressiga ühendus**

Kasutajatunnus: \_\_\_\_\_

Parool: \_\_\_\_\_

### **D. IPoA staatilise IP-aadressiga (IP üle ATM) ühendus**

Interneti IP-aadress: \_\_\_\_\_ (näit 215.24.24.129)

Subnet mask: \_\_\_\_\_

Gateway IP-aadress: \_\_\_\_\_

Primaarne DNS: \_\_\_\_\_

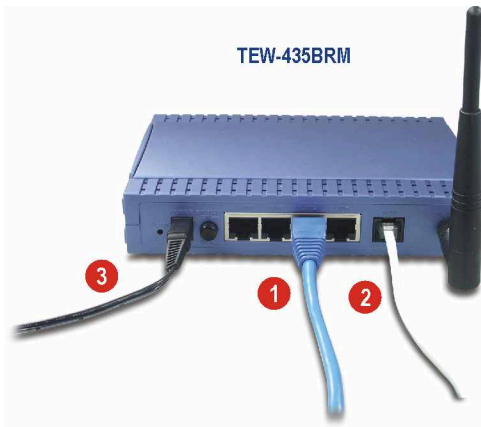
Sekundaarne DNS: \_\_\_\_\_

## 2. Riistvara paigaldamine

1. Ühenda RJ-45 võrgukaabel ühest ruuteri LAN pordist oma arvuti võrguport.

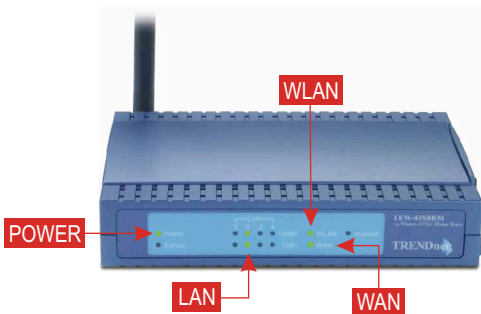
**Märkus:** 1. samm pole vajalik WiFi ühenduse puhul

2. Ühenda ADSL telefonikaabel TEW-435BRM WAN pordist (RJ11 pistik) ADSL terminaatoriga.
3. Lülita ADSL modem/ruuter sisse.



### Kontrolli riistvara paigaldust

Veendu, et põlevad järgmised LED-indikaatorid: Power, LAN, WLAN, WAN.



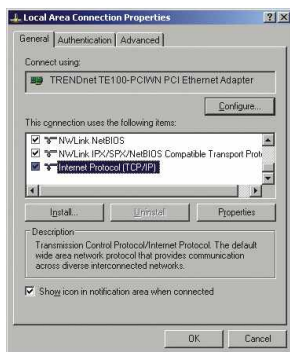
# 3. Arvuti TCP/IP parameetrite seadistamine

Kindlustamaks, et sinu arvuti saab suhelda ADSL modem/ruuteriga, pead seadistama oma operatsioonisüsteemi (OS) TCP/IP parameetrid. Allpool on toodud kirjeldused selle tegemiseks Windowsi kasutatavates arvutites. Kui sa kasutad mõnda teist operatsioonisüsteemi, loe palun seadistamise kohta oma süsteemi juhenditest.

**Märkus:** võrguparameetrite seadistamine on vajalik nii WiFi kui kaabliühendusega arvutite puhul.

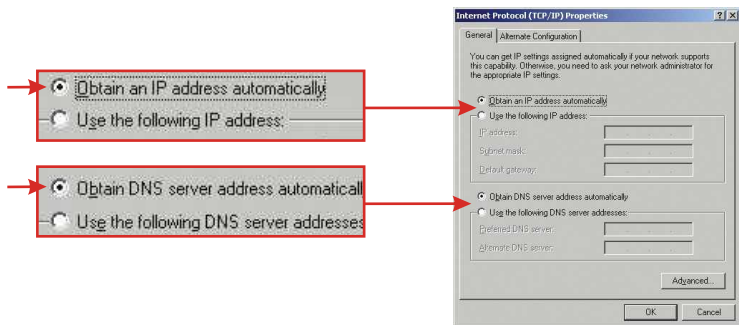
## Windows 2000/XP

1. Kliki **Start**, kliki **Settings** ja kliki **Control Panel**.
2. Topeltkliki **Network Connections** ikooni.
3. Paremklki **Local Area Connection** ikooni ja seejärel kliki **Properties**.  
Avaneb **Local Area Connection Properties** aken.
4. Leia ja vali **General Configuration** sakil **TCP/IP**, seejärel kliki **Properties**.  
Avaneb **Internet Protocol (TCP/IP) Properties** aken.



**Märkus:** kui sa kasutad staatilise IP-aadressiga ühendust, kirjuta enne muudatuste tegemist üles praegused seadistused allkirjeldatud jaotustest.

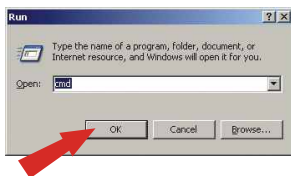
5. Vali **Obtain an IP address automatically** ja **Obtain DNS Server address automatically**.



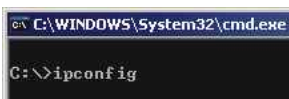
6. Kliki **OK**.

7. Kliki **Local Area Connection Properties** aknas **Close**.

8. Kliki **Start**, seejärel kliki **Run**. Sisesta **cmd** ja kliki **OK**.



9. Avaneb käsurea aken. Sisesta C:\viibale **ipconfig** ja vajuta **Enter** klahvi.

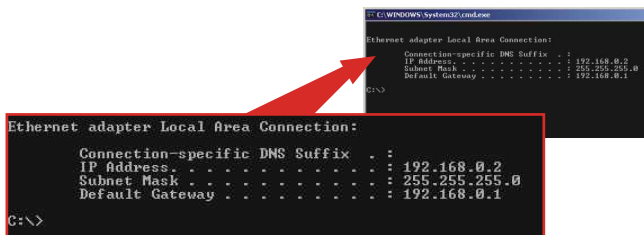


10. Kui sinu IP-seadistused vastavad alltoodutele on sinu arvuti ühenduses ruuteriga:

IP-address: 192.168.0.x

Subnet mask: 255.255.255.0

Default gateway: 192.168.0.1



```
C:\WINDOWS\System32\cmd.exe
Ethernet adapter Local Area Connection:

Connection-specific DNS Suffix . :
IP Address . . . . . : 192.168.0.2
Subnet Mask . . . . . : 255.255.255.0
Default Gateway . . . . . : 192.168.0.1
C:\>
```

```
Ethernet adapter Local Area Connection:

Connection-specific DNS Suffix . :
IP Address . . . . . : 192.168.0.2
Subnet Mask . . . . . : 255.255.255.0
Default Gateway . . . . . : 192.168.0.1
C:\>
```

**Märkus:** kui sinu IP-seadistused ei vasta ülalkujutatud väärtustele, taaskäivita arvuti ja proovi juhiseid korrata.

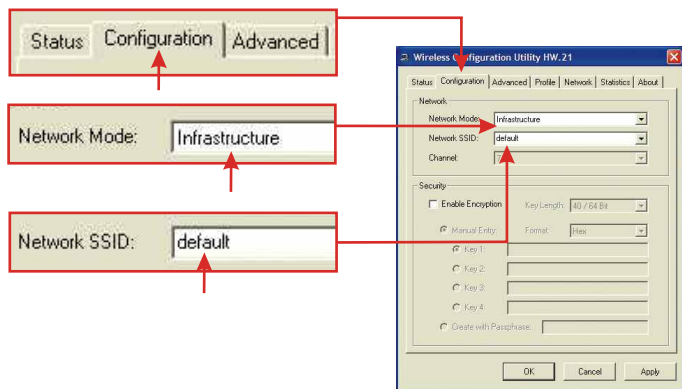


## 4. WiFi PC-de seadistamine

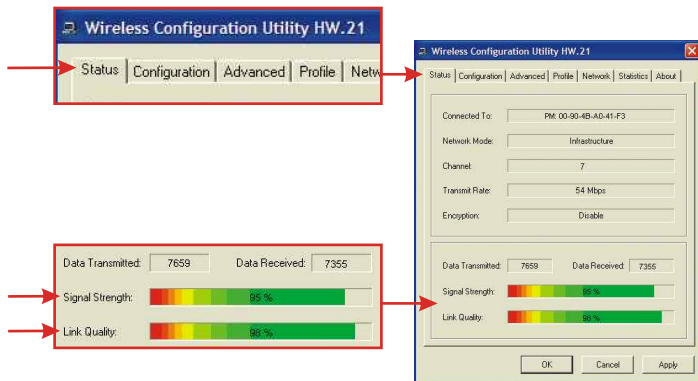
Sõltumata kasutatavast operatsioonisüsteemist pead seadistama oma WiFi kaardi järgmiselt:

- WiFi võrgurežiim: **Infrastruktuuri režiim**
- WiFi võrgu tunnus SSID või ESSID: **default**
- WiFi krüpteerimine WEP: **välja lülitatud**

1. Ava **Wireless Utility** programm ja vali **Configuration** sakk. (Näites on kasutatud TRENDnet TEW-421PC 802.11g WiFi PC kaarti)
2. Vali võrgurežiim: **Infrastruktuuri režiim** ja võrgu SSID: **default**. Kliki **Apply** ja seejärel **OK**.



3. Vali **Status** sakk. Kui sa näed signaali tugevuse ja lingi kvaliteedi näitajaid protsentides, oled ühenduses WiFi võrguga. Kliki **OK**.

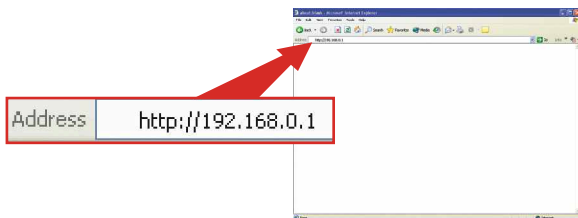


**Märkus:** kui sa vajad täiendavat teavet oma WiFi kaardi või arvuti seadistamise kohta, loe palun oma WiFi võrgukaardi kasutusjuhendit.

Veendu ka, et sa oled määranud WiFi kaardi pärima IP-adressi automaatselt. Lisateavet loe peatükist “Arvuti TCP/IP parameetrite seadistamine”.

# 5. ADSL modem/ruuteri seadistamine

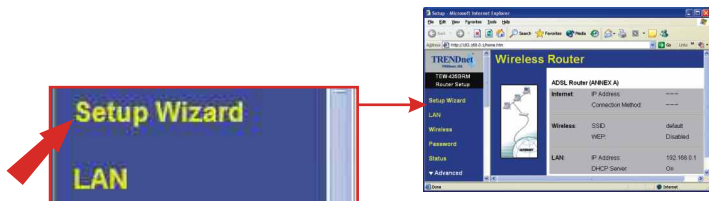
1. Ava oma veebibrauser. Sisesta aadressireale `http://192.168.0.1` ja vajuta **Enter** klahvile.



2. Avaneb sisselogimisaken. Sisesta kasutajatunnuseks "admin" ja parooliks "password", seejärel kliki seadistusviisardi avamiseks **OK**.



3. Kliki **Setup Wizard**.

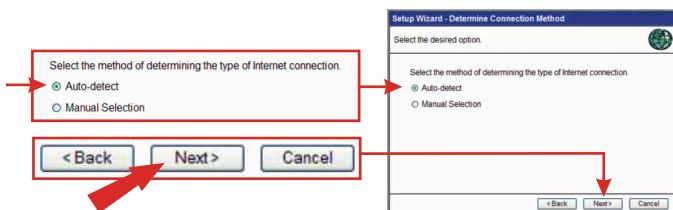


#### 4. Vajuta WiFi ruuteri internetiühenduse seadistamiseks **Next**.

**Märkus:** Näites kasutatakse dünaamilise IP-aadressiga DSL ühendust.

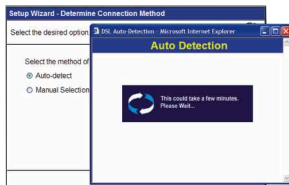


#### 5. Märgi **Auto-detect** valik ja kliki **Next**.

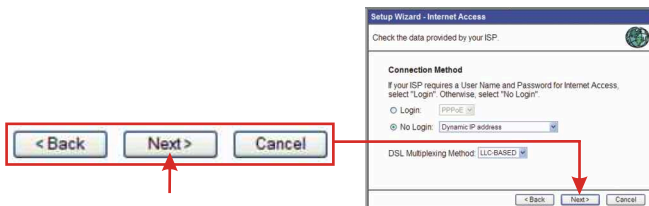


#### 6. Oota kuni automaatne tuvastamine on lõppenud.

**Märkus:** kui seadistusviisard ei suutnud internetiühenduse tüüpi automaatselt määrata, vali Manual Selection ja täida väljad ISP-It saadud andmete alusel.



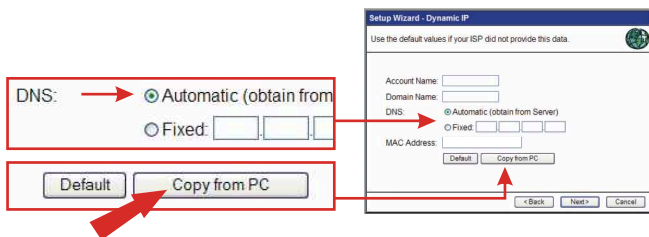
7. Kliki **Next**. Siin näites tuvastas TEW-435BRM automaatselt dünaamilise IP-aadressiga ühenduse tüübi.



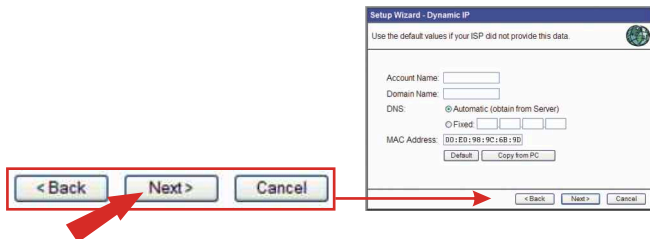
**Märkus:** teiste ühenduse tüüpide korral järgi peale automaatset tuvastamist ekraanile ilmuvaid juhiseid.

8. Vali DNS: automaatne, seejärel kliki **Copy from PC**.

**Märkus:** Kopeeri oma PC aadress riistvara (MAC) aadressi reale see on vajalik ainult siis kui ISP on salvestanud PC riistvara aadressi.



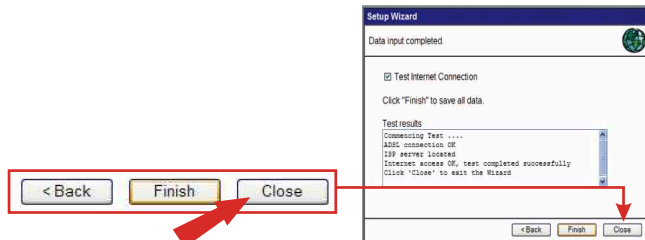
9. Peale MAC-adressi omandamist kliki **Next**.



10. Internetühenduse testimiseks kliki **Finish**.



11. ADSL modemi seadistamise lõpetamiseks kliki **Close**.



Kontroll TEW-435BRM paigaldust. Siin näites kasutab dünaamilise IP-  
aadressiga DSL ühendus järgmisi seadistusi:



Connection Method: **DHCP**

SSID: **default**  
WEP: **Disabled**

LAN DHCP Server: **On**

Õnnetleme! TEW-435BRM WiFi ADSL modem/ruuteri paigaldamine on lõppenud. Kui sa soovid aktiveerida ruuteri WEP funktsiooni, peavad WiFi ühendusega arvutite WEP seadistused vastama ruuteri WEP seadistustele.

Internetiühenduse kontrollimiseks sisesta veebibrauseri aadressireale <http://www.TRENDNET.com>. Kui veebisait avaneb, on ruuter õieti seadistatud. Lisateavet edasijõudnud seadistuste kohta leiad käsiraamatust CD-plaadil

## **Q1: The Wireless Router will not turn on. No LEDs light up**

**A1:** The power adapter might not be connected. Please connect the power adapter to the power outlet and check the LEDs again. Please note that using the wrong power adapter might physically damage the unit. If your power adapter is connected to your TEW-435BRM, and you still cannot see any LEDs light up, then press the black button to turn on the TEW-435BRM.

## **Q2: I am not sure what type of Internet broadband connection I have for my DSL connection. How do I find out?**

**A2:** You can contact your Internet Service Provider (ISP)'s Customer Service or Technical Support Department for the correct information.

## **Q3: I specified the IP address 192.168.0.1 in my Web browser, but an error message says "The page cannot be displayed". How can I get into the TEW-435BRM web configuration page?**

**A3:** Please check your hardware and TCP/IP settings again by following the instructions in sections 1-3, make sure the Power, WAN, and on the LAN LEDs are on. Then try to access the configuration page using your Web Browser again.

## **Q4: I cannot see the wireless network with the SSID "default". What can I do?**

**A4:** First, check that your wireless network card settings match the ADSL Modem Router's default settings:

- wireless Network Mode: **Infrastructure**
- wireless Network Identifier SSID or (ESSID): **default**
- wireless Data Encryption WEP: **disabled**

Second, connect to the wireless network again with the above settings.

For help with the wireless router's advanced features refer to the User's Guide on the CD-ROM. If you still encounter problems setting up the router, we can help. Please have your Internet account information ready (ISP, Account Type) and contact us using the information indicated below.

## **Certifications**

This equipment has been tested and found to comply with FCC and CE Rules. Operation is subject to the following two conditions:

- (1) This device may not cause harmful interference.
- (2) This device must accept any interference received.  
Including interference that may cause undesired operation.



**NOTE:** THE MANUFACTURER IS NOT RESPONSIBLE FOR ANY RADIO OR TV INTERFERENCE CAUSED BY UNAUTHORIZED MODIFICATIONS TO THIS EQUIPMENT. SUCH MODIFICATIONS COULD VOID THE USER'S AUTHORITY TO OPERATE THE EQUIPMENT.





# TRENDnet

## Product Warranty Registration

Please take a moment to register your product online.  
Go to TRENDnet's website at <http://www.TRENDNET.com>

## TRENDnet Technical Support

### US/Canada Support Center

#### Contact

**Telephone:** 1(888) 777-1550

**Fax:** 1(310) 626-6267

**Email:** [support@trendnet.com](mailto:support@trendnet.com)

#### Tech Support Hours

7:30am - 6:00pm Pacific Standard Time  
Monday - Friday

### European Support Center

#### Contact

##### Telephone

Deutsch : +49 (0) 6331 / 268-460

Français : +49 (0) 6331 / 268-461

0800-907-161 (numéro vert)

Español : +49 (0) 6331 / 268-462

English : +49 (0) 6331 / 268-463

Italiano : +49 (0) 6331 / 268-464

Dutch : +49 (0) 6331 / 268-465

Eesti : +372-6593613 (9.00AM to 5:00PM)

**Fax:** +49 (0) 6331 / 268-466

#### Tech Support Hours

8:00am - 6:00pm Middle European Time  
Monday - Friday

**TRENDnet**

3135 Kashiwa Street. Torrance, CA 90505

<http://www.TRENDNET.com>