

TEW-435BRM

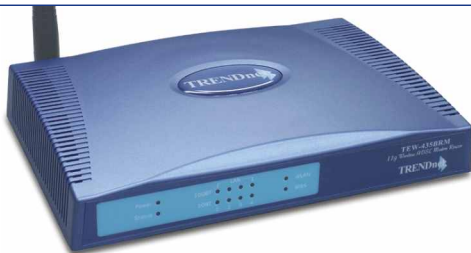
**54Mbps 802.11g ADSL Modem Router
Quick Installation Guide**

**Guide d'installation rapide du
Routeur Modem ADSL 54Mbps 802.11g**

**Anleitung zur Schnellinstallation des
54Mbps 802.11g ADSL Modem Router**

**Guía de Instalación Rápida
Enrutador Módem ADSL de 54Mbps 802.11g**

Version 07.07.04



TRENDnet[®]
TRENDware, USA
What's Next in Networking

Table of Contents

Deutsch	1
1. Vorbereitung der Installation	1
2. Installation der Hardware	2
3. Konfiguration der TCP/IP-Einstellungen des Computers	3
4. Konfiguration des drahtlosen Pcs	10
5. Konfiguration des ADSL-Modem-Routers	12
Troubleshooting	17

Erfassung von Informationen über den Internet Service Provider (ISP)

Erfassung von Informationen über den Internet Service Provider (ISP)

Prüfen Sie bitte die Art Ihrer DSL-Internet-Breitbandverbindung zu Ihrem ISP und vergewissern Sie sich, dass Sie über alle Informationen für eine der folgenden Verbindungsarten verfügen:

A. Dynamische IP-Verbindung

Ihr ISP verlangt eventuell, dass Sie einen bestimmten Host- oder Domain-Namen verwenden.

B. Statische oder feste IP-Verbindung

Internet-IP-Adresse: _____ (z.B. 215.24.24.129)

Subnet Mask: _____

Gateway-IP-Adresse: _____

Primäre DNS: _____

Sekundäre DNS: _____

C. Dynamische PPPoE- oder PPPoA-IP-Verbindung

Benutzername: _____

Kennwort: _____

D. Statische oder feste IpoA-Verbindung (IP über ATM)

Internet-IP-Adresse: _____ (z.B. 215.24.24.129)

Subnet Mask: _____

Gateway-IP-Adresse: _____

Primäre DNS: _____

Sekundäre DNS: _____

2. Installation der Hardware

1. Verbinden Sie einen LAN-Port des Routers über ein RJ-45-Netzwerkkabel mit dem Netzwerkanschluss Ihres Computers.

HINWEIS: Schritt 1. gilt nicht für drahtlose Computer.

2. Verbinden Sie den WAN-Port des TEW-435BRM (den RJ11-Telefonanschluss) über die ADSL-Telefonleitung mit dem ADSL-Ausgang.
3. Schalten Sie Ihren ADSL-Modem-Router ein.

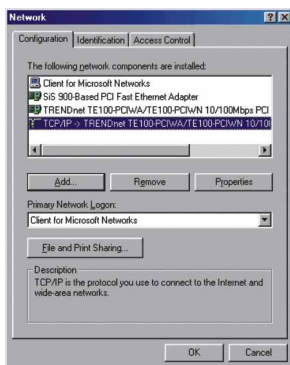


3. Konfiguration der TCP/IP-Einstellungen des Computers

Bevor Sie den Router ansteuern können, müssen Sie die TCP/IP-Einstellungen Ihres Computers konfigurieren.

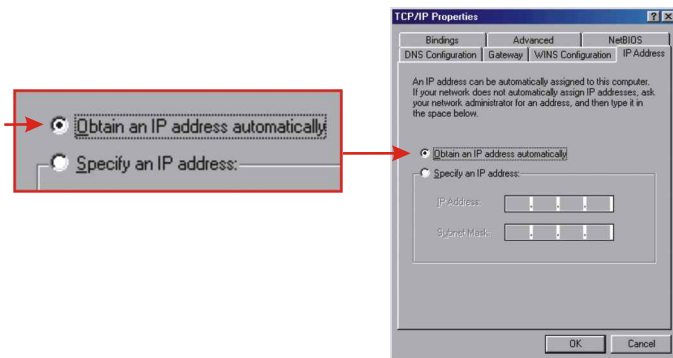
Windows 95/98/98SE/ME

1. Gehen Sie auf Ihrem Desktop auf die **Start**-Schaltfläche.
2. Klicken Sie auf **Start**, danach auf **Settings (Einstellungen)** und dann auf **Control Panel (Systemsteuerung)**.
3. Doppelklicken Sie auf das **Netzwerk**-Symbol. Daraufhin erscheint das Feld „Network Properties“ (Netzwerkeigenschaften).
4. Markieren Sie in der Registerkarte „General Configuration“ (Allgemeine Konfiguration) die Angabe **TCP/IP** mit der entsprechenden Netzwerkkarte (z.B. TRENDnet TE100-PCiW/10/100Mbps Netzwerk-Adapter). Klicken Sie dann auf die Schaltfläche **Properties (Eigenschaften)**. Daraufhin erscheint das TCP/IP-Fenster.

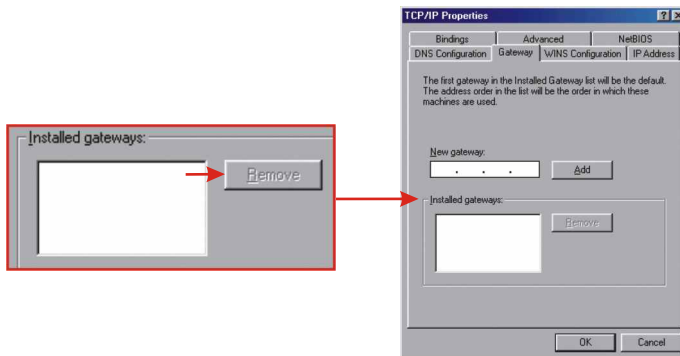


HINWEIS: Wenn Sie eine statische IP-Verbindung nutzen, schreiben Sie sich bitte die IP-Adressen aus den folgenden Abschnitten auf, bevor Sie die Einstellungen verändern.

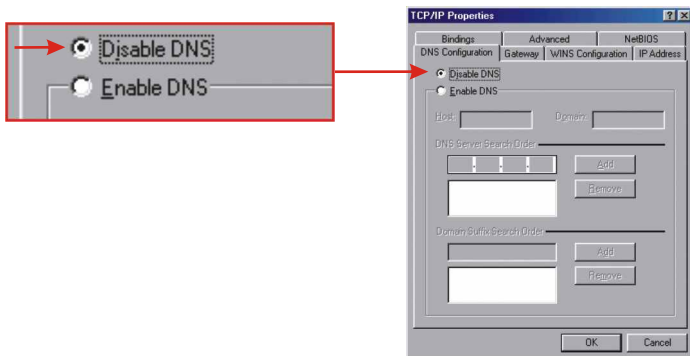
5. Klicken Sie in der Registerkarte „IP Address“ (IP-Adresse) auf **Obtain an IP address automatically (IP-Adresse automatisch beziehen)**.



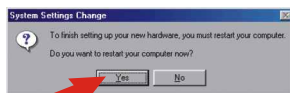
6. Wechseln Sie jetzt zur Registerkarte „Gateway“ und vergewissern Sie sich, dass im Bereich „Installed Gateways“ (Installierte Gateways) keine Gateways aufgeführt sind. Falls ein Gateway installiert ist, markieren Sie ihn und klicken auf **Remove (Entfernen)**.



7. Wechseln Sie zur Registerkarte „DNS Configuration“ (DNS-Konfiguration) und klicken auf **Disable DNS (DNS deaktivieren)**. Klicken Sie dann auf **OK**.

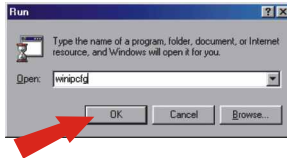


8. Klicken Sie im Fenster TCP/IP Properties (TCP/IP-Eigenschaften) auf **OK**.
9. Klicken Sie im Netzwerkfeld auf **OK**.
10. Unter Umständen benötigt die Installation jetzt bestimmte Dateien von Ihrer Windows-CD. Legen Sie in diesem Fall Ihre Windows-98-CD in Ihr CD-ROM-Laufwerk ein und markieren Sie **CD-ROM drive (CD-ROM-Laufwerk)**, um die Dateien zu laden.
11. Sobald die Dateien geladen sind, erscheint die Nachricht „System Settings Change“ (Geänderte Systemeinstellungen). Klicken Sie auf **Yes (Ja)**, um Ihr System neu zu starten. Ihr Computer lädt jetzt die neuen TCP/IP-Einstellungen.

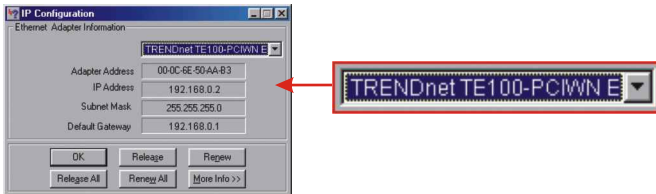


HINWEIS: Wenn diese Nachricht nicht erscheint, müssen Sie Ihren Computer manuell neu starten.

12. Klicken Sie nach dem Neustart auf **Start** und dann auf **Run (Ausführen)**. Geben Sie in das Feld „winipcfg“ ein und klicken auf **OK**.



13. Daraufhin erscheint das Fenster „IP configuration“ (IP-Konfiguration). Wählen Sie aus dem Dropdown-Menü Ihren Netzwerk-Adapter aus (z.B. TRENDnet TE100-PCIWN 10/100Mbps Netzwerk-Adapter). Jetzt werden die aktuellen Informationen zur IP-Adresse Ihres Computers angezeigt, darunter: IP-Adresse, Subnet Mask und Default Gateway.

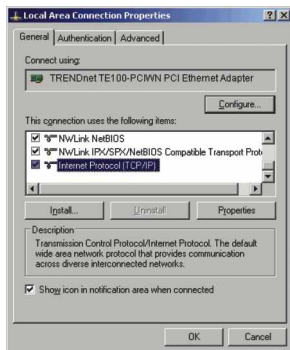


14. Wenn Ihre IP-Adresse wie folgt lautet, ist Ihr Computer jetzt korrekt mit dem Router verbunden:
- IP Address: 192.168.0.x
 - Subnet Mask: 255.255.255.0
 - Default Gateway: 192.168.0.1

HINWEIS: Wenn die angezeigten Informationen damit nicht übereinstimmen, starten Sie bitte neu und führen die oben genannten Schritte nochmals aus.

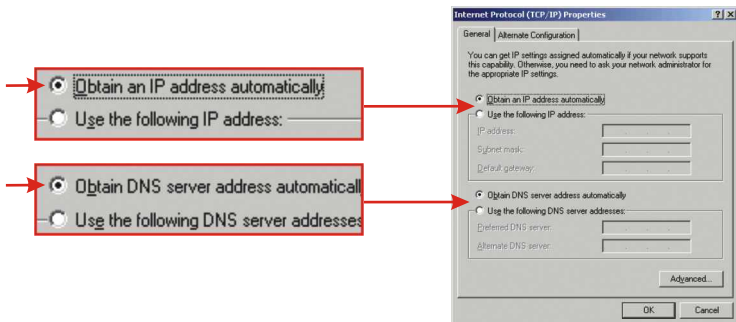
Windows 2000/XP

1. Klicken Sie auf **Start**, danach auf **Settings (Einstellungen)** und dann auf **Control Panel (Systemsteuerung)**.
2. Doppelklicken Sie auf das Symbol **Network Connections (Netzwerkverbindung)**.
3. Klicken Sie mit der rechten Maustaste auf das Symbol **Local Area Connection (LAN-Verbindung)** und klicken Sie dann auf Properties (Eigenschaften). Daraufhin wird das Fenster „Local Area Connection Properties“ (Eigenschaften von LAN-Verbindung) angezeigt.
4. Markieren Sie in der Registerkarte „**General Configuration“ (Allgemeine Konfiguration) TCP/IP** und klicken dann auf **Properties (Eigenschaften)**. Daraufhin erscheint das Fenster „Internet Protocol (TCP/IP) Properties“ (Internetprotokolleigenschaften (TCP/IP)).

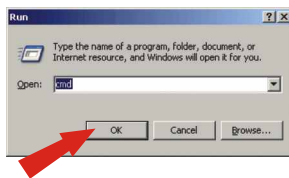


HINWEIS: Wenn Sie eine statische IP-Verbindung nutzen, schreiben Sie sich bitte die IP-Adressen aus den folgenden Abschnitten auf, bevor Sie sie verändern.

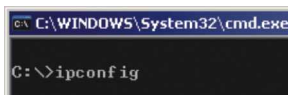
5. Markieren Sie **Obtain an IP address automatically (IP-Adresse automatisch beziehen)** und **Obtain DNS Server address automatically (DNS-Server-Adresse automatisch beziehen)**.



6. Klicken Sie auf **OK**.
7. Klicken Sie im Fenster „Local Area Connection Properties“ (Eigenschaften von LAN-Verbindung) auf **Close (Schließen)**.
8. Klicken Sie auf **Start** und dann auf **Run (Ausführen)**. Geben Sie anschließend „cmd“ ein und klicken auf **OK**.

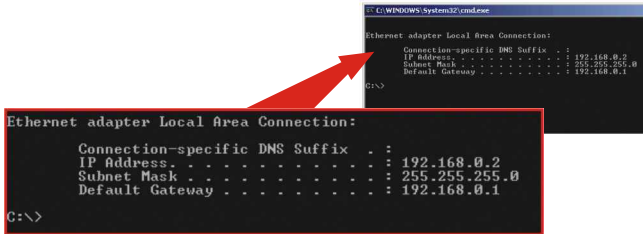


9. Daraufhin wird das Fenster mit der Eingabeaufforderung angezeigt. Geben Sie hinter C:\ die Angabe „ipconfig“ ein und drücken Sie auf die **Eingabetaste (Enter)**.



10. Wenn Ihre IP-Adresse wie folgt lautet, ist Ihr Computer jetzt korrekt mit dem Router verbunden:

IP Address: 192.168.0.x
Subnet Mask: 255.255.255.0
Default Gateway: 192.168.0.1



```
C:\WINDOWS\system32\cmd.exe

Ethernet adapter Local Area Connection:

    Connection-specific DNS Suffix  . : 
    IP Address . . . . . : 192.168.0.2
    Subnet Mask . . . . . : 255.255.255.0
    Default Gateway . . . . . : 192.168.0.1

C:\>
```

```
Ethernet adapter Local Area Connection:

    Connection-specific DNS Suffix  . : 
    IP Address . . . . . : 192.168.0.2
    Subnet Mask . . . . . : 255.255.255.0
    Default Gateway . . . . . : 192.168.0.1

C:\>
```

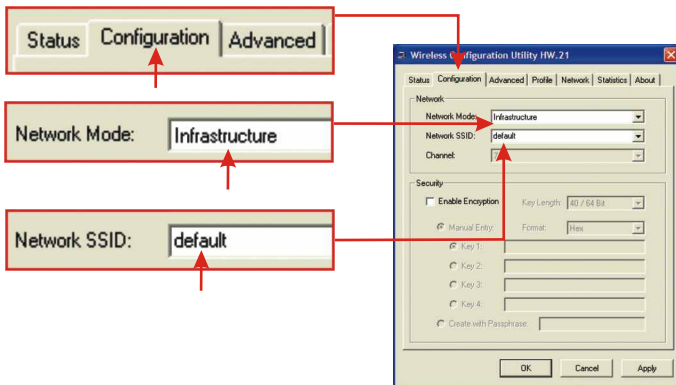
HINWEIS: Wenn die angezeigten Informationen damit nicht übereinstimmen, starten Sie den Computer bitte neu und führen die oben genannten Schritte nochmals aus.

4. Konfiguration des drahtlosen Pcs

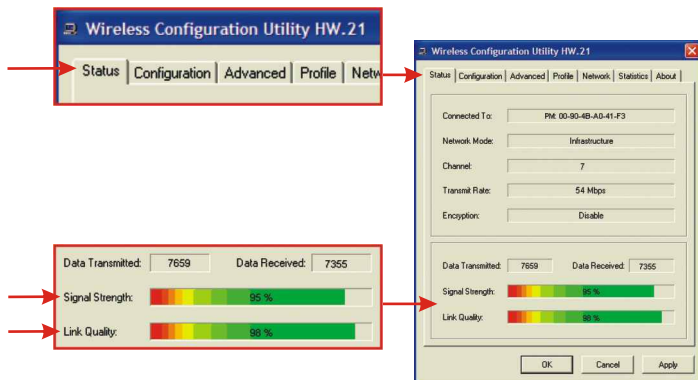
Damit Sie Ihren drahtlosen Computer unabhängig vom Betriebssystem an den drahtlosen ADSL-Modem-Router anschließen können, müssen Sie die Einstellungen Ihrer drahtlosen Netzwerkkarte wie folgt konfigurieren:

- Wireless Network Mode (drahtloser Netzwerkmodus): **Infrastructure**
- Wireless Network Identifier (Netzwerkennung) SSID oder (ESSID): **default (Standard)**
- Wireless Data Encryption (drahtlose Datenverschlüsselung) WEP: **disabled (deaktiviert)**

1. Öffnen Sie das **Programm für die drahtlose Kommunikation** und gehen Sie dort zur Registerkarte **Configuration (Konfiguration)**. (Als Beispiel verwenden wir die drahtlose PC-Karte TEW-421PC 802.11g von TRENDnet.)
2. Wählen Sie als „**Network Mode**“ (**Netzwerkmodus**): Infrastructure und als „**Network SSID**“ (Netzwerk-SSID): **default (Standard)**. Klicken Sie auf **Apply (Übernehmen)** und anschließend auf **OK**.



3. Wechseln Sie zur Registerkarte **Status**. Wenn dort eine prozentuale Angabe der „Signal Strength“ (Signalstärke) und „Link Quality“ (Übertragungsqualität) zu sehen ist, haben Sie die Verbindung zum drahtlosen Netzwerk erfolgreich eingerichtet. Klicken Sie auf **OK**.

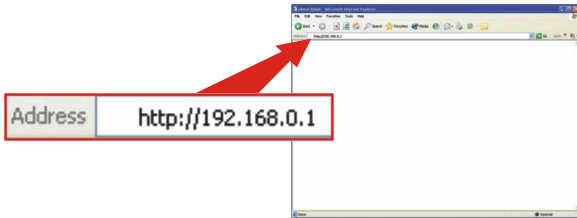


HINWEIS: Wenn Sie zur Konfiguration Ihrer drahtlosen Netzwerkkarte in Ihrem Computer weitere Fragen haben, lesen Sie bitte das Benutzerhandbuch für Ihre drahtlose Netzwerkkarte.

Achten Sie darauf, dass Sie Ihre drahtlose Netzwerkkarte so konfigurieren, dass sie die IP-Adresse automatisch bezieht („**Obtain an IP address automatically**“). Weitere Informationen finden Sie im Abschnitt **Konfiguration der Computer-TCP/IP**.

5. Konfiguration des ADSL-Modem-Routers

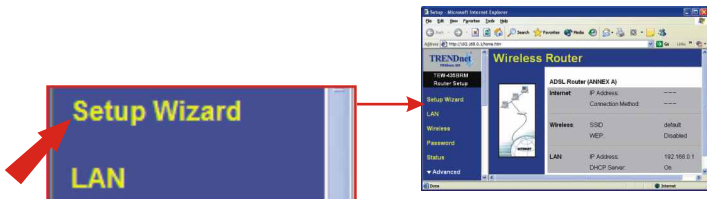
1. Öffnen Sie Ihren Webbrowser. Geben Sie in die Adressleiste **http://192.168.0.1** ein und drücken Sie auf die **Eingabetaste (Enter)**.



2. Daraufhin erscheint ein Anmeldefenster. Geben Sie für „Username“ (Benutzername) **admin** und für „Password“ (Kennwort) **password** ein. Mit einem Klick auf **OK** gelangen Sie dann zum **Setup Wizard (Installationsassistenten)**.



3. Klicken Sie auf **Setup Wizard (Installationsassistent)**.

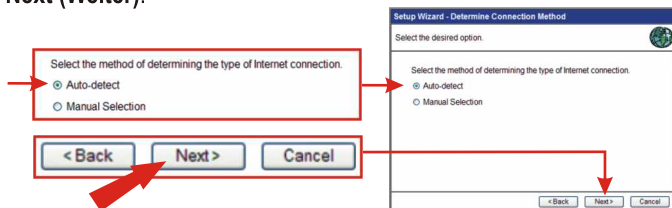


4. Klicken Sie auf Next (Weiter), um Ihren drahtlosen Router für den Internetzugang zu konfigurieren.à l'Internet.

HINWEIS: In unserem Beispiel ist die DSL-Verbindung „Dynamische IP“.

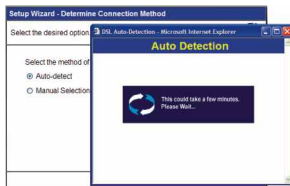


5. Wählen Sie **Auto-detect (automatische Erkennung)** und klicken Sie auf **Next (Weiter)**.

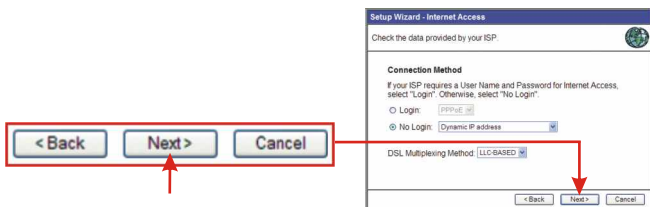


6. Warten Sie, bis die automatische Erkennung abgeschlossen ist.

Hinweis: Wenn der Installationsassistent die Art der Internetverbindung nicht automatisch erkennen konnte, wählen Sie Manual Selection (Manuelle Auswahl) und geben die Informationen entsprechend der Angaben Ihres ISP ein.



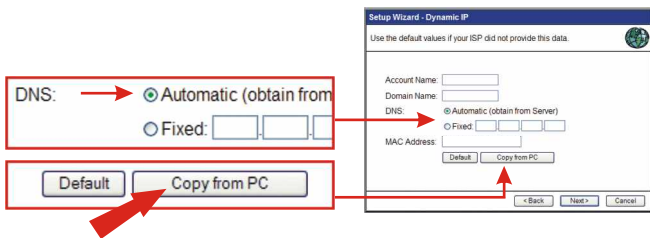
7. Klicken Sie auf **Next (Weiter)**. In diesem Beispiel hat der TEW-435BRM die Verbindungsart automatisch als **Dynamic IP address (Dynamische IP-Adresse)** erkannt.



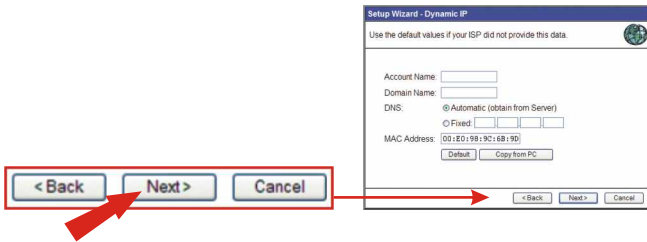
HINWEIS: Für andere Verbindungsmethoden folgen Sie bitte nach der automatischen Erkennung den Instruktionen auf dem Bildschirm.

8. Wählen Sie bei DNS: „Automatic“ und klicken dann auf „Copy from PC“ (vom PC kopieren).

HINWEIS: Kopieren Sie die Adresse Ihres PCs in das Feld für die Hardware- (MAC) Adresse (nur erforderlich, wenn Ihr ISP die Hardware-Adresse des PCs dokumentiert hat).



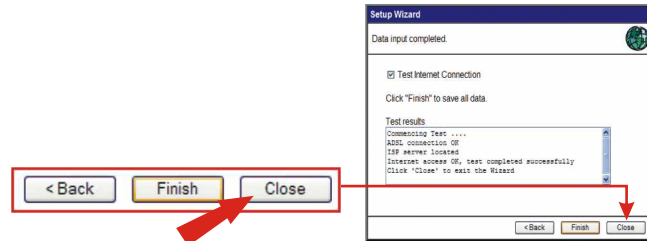
10. Nachdem Sie die MAC-Adresse empfangen haben, klicken Sie auf **Next (Weiter)**.



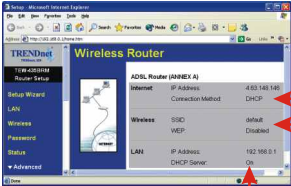
10. Klicken Sie auf **Finish (Fertigstellen)**, um die Internetverbindung zu testen.



11. Mit einem Klick auf **Close (Schließen)** beenden Sie die Installation des ADSL-Modems.



Prüfen Sie die Installation des TEW-435BRM. In diesem Beispiel hat die dynamische IP-DSL-Verbindung die folgenden Einstellungen:



The screenshot shows the TRENDnet Wireless Router configuration interface. The 'Internet' tab is selected, displaying the following settings:

Internet	IP Address:	4.03.182.190
	Connection Method:	DHCP
Wireless	SSID:	default
	WEP:	Disabled
LAN	IP Address:	192.168.0.1
	DHCP Server:	On

Red arrows point from the following text boxes to the corresponding settings in the screenshot:

- Connection Method: **DHCP**
- SSID: **default**
WEP: **Disabled**
- LAN DHCP Server: **On**

Herzlichen Glückwunsch! Sie haben den drahtlosen ADSL-Modem-Router TEW-435BRM erfolgreich installiert. Falls Sie die WEP-Einstellungen des TEW-435BRM aktivieren wollen, müssen die WEP-Einstellungen des drahtlosen Computers so konfiguriert sein, dass sie den WEP-Einstellungen des TEW-435BRM entsprechen.

Geben Sie <http://www.TRENDNET.com> in die Adressleiste Ihres Webbrowsers ein, um Ihre Verbindung zum Internet zu prüfen. Wenn die Webseite erscheint, ist Ihr Router richtig konfiguriert. Die erweiterten Einstellungen des TEW-435BRM finden Sie in der Benutzeranleitung auf der CD.

6. Troubleshooting

Q1: The Wireless Router will not turn on. No LEDs light up

A1: The power adapter might not be connected. Please connect the power adapter to the power outlet and check the LEDs again. Please note that using the wrong power adapter might physically damage the unit.

Q2: I am not sure what type of Internet broadband connection I have for my DSL connection. How do I find out?

A2: You can contact your Internet Service Provider (ISP)'s Customer Service or Technical Support Department for the correct information.

Q3: I specified the IP address 192.168.0.1 in my Web browser, but an error message says "The page cannot be displayed". How can I get into the TEW-435BRM web configuration page?

A3: Please check your hardware and TCP/IP settings again by following the instructions in sections 1-3, make sure the Power, WAN, and on the LAN LEDs are on. Then try to access the configuration page using your Web Browser again.

Q4: I cannot see the wireless network with the SSID "default". What can I do?

A4: First, check that your wireless network card settings match the ADSL Modem Router's default settings:

- wireless Network Mode: **Infrastructure**
- wireless Network Identifier SSID or (ESSID): **default**
- wireless Data Encryption WEP: **disabled**

Second, connect to the wireless network again with the above settings.

For help with the wireless router's advanced features refer to the User's Guide on the CD-ROM. If you still encounter problems setting up the router, we can help. Please have your Internet account information ready (ISP, Account Type) and contact us using the information indicated below.

Contact Technical Support

Telephone: +1-310-891-1100
Fax: +1-310-891-1111
Website: www.TRENDNET.com
E-mail: support@trendware.com

Technical Support Hours

7:00AM ~ 6:00PM, Monday through Friday
Pacific Standard Time (except holidays)

TRENDnet[®]

TRENDware, USA

What's Next in Networking

Product Warranty Registration

Please take a moment to register your product online.
Go to TRENDware's website at <http://www.TRENDNET.com>

TRENDware International, Inc.
3135 Kashiwa Street
Torrance, CA 90505

<http://www.TRENDNET.com>