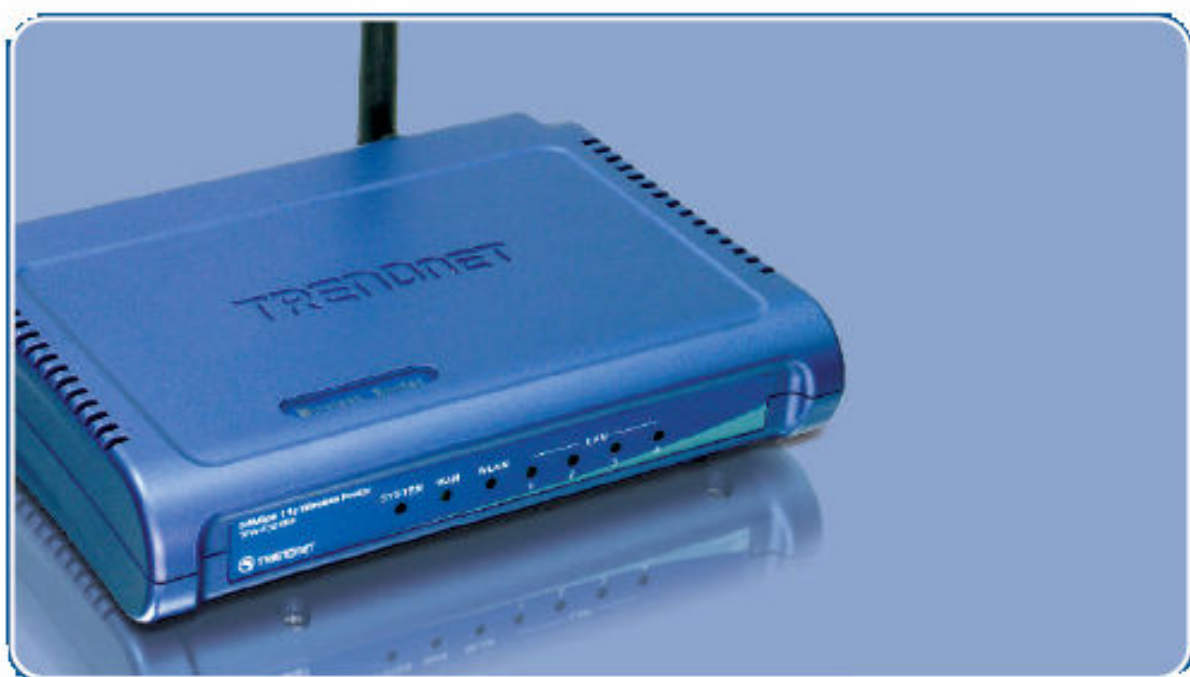


חוברת התקנה לראוטר אלחוטי

TEW-432BRP



תכולת הקופסא:

- 1) ראוטר אלחוטי מדגם TEW-432BRP.
- 2) כבל רשת.
- 3) חוברת הסבר באנגלית.
- 4) דיסק התקנה.
- 5) ספק כוח (שנאי) לראוטר.

דרישות:

- מודם ADSL או כבלים לחיבור לאינטרנט בעל יציאת רשת RJ45.
- כבלי רשת רגילים.
- כרטיס רשת אלחוטי או רגיל בכל מחשב.
- פרוטוקול TCP/IP מותקן בכל מחשב.
- התקני אלחוט צריכים לעבוד בתקן b802.11 או g802.11 בכדי לתקשר עם הנתב .

לפני חיבור הראוטר יש לבצע את הבדיקה הבא:



התקנה פיסיית של הראוטר:

1. יש לוודא שהמודם (כבלים או ADSL) והנתב מנותקים מהחשמל לפני שמחברים בניהם.
2. יש לחבר את המחשב למבואות הרשת (LAN4) של הנתב בעזרת כבל רשת רגיל.
3. יש לחבר את יציאת הרשת של מודם ה-ADSL או הכבלים למבואות האינטרנט (WAN) של הנתב בעזרת כבל רשת רגיל.
4. יש לחבר את המודם והנתב לחשמל.
5. יש לבדוק את נורות הנתב:
 - נורית ה-STATUS צריכה להבהב באדום לכמה שניות בלבד ואז ההבהוב צריך להפסיק.
 - אם היא ממשיכה לדלוק באופן קבועה יש תקלה בנתב.
 - נוריות ה-WLAN, WAN, POWER צריכות להיות דלוקות באור ירוק.
 - לכל מבואת רשת אליה מחובר מחשב צריכה להיות דלוקה נורית ירוקה (Link/Act).

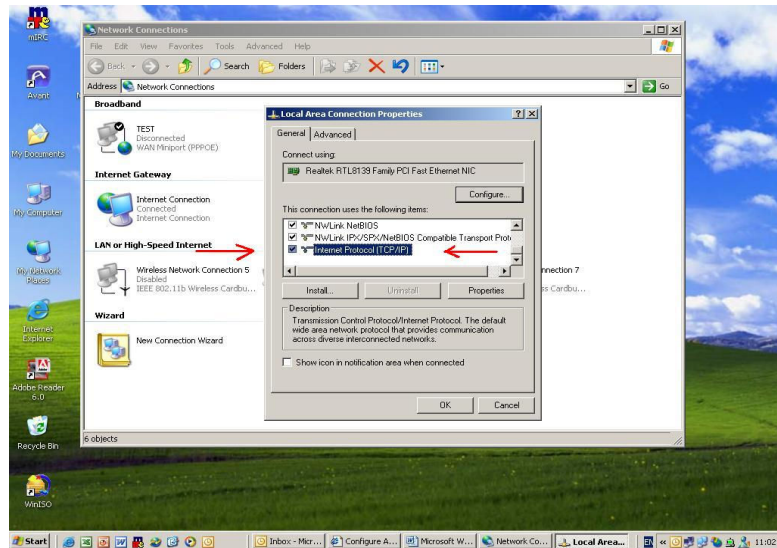
הערה:

חשוב מאוד לבצע את סעיף ההתקנה לפני שעוברים לסעיפים הבאים.

התקנת הראוטר

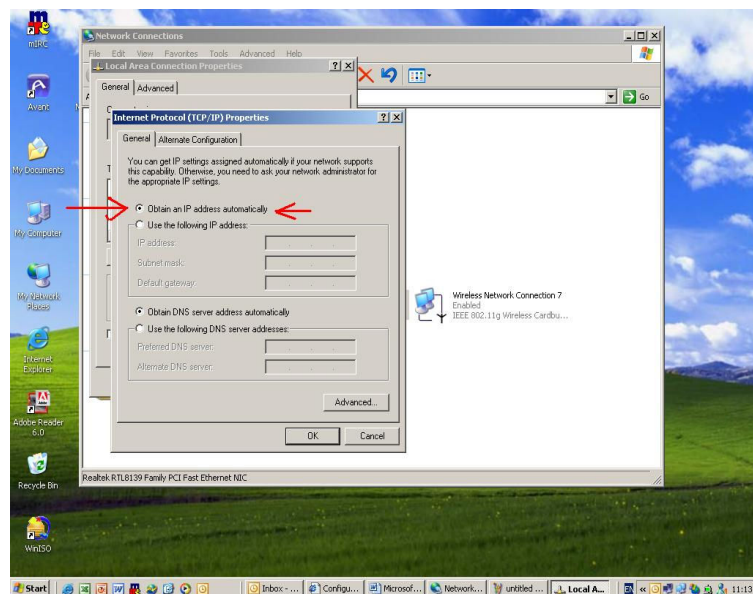
לפני שמגדירים את הנתב יש מספר פעולות שיש לבצע על מנת להגדיר את הראוטר.

1) מיקומי הרשת שלי ← מאפיינים LOCAL AREA CONNECTION
מאפיינים INTERNET PROTOCOL TCP/IP ← מאפיינים

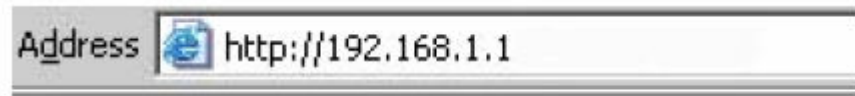


ולבדוק שההגדרות על המצב הבא:

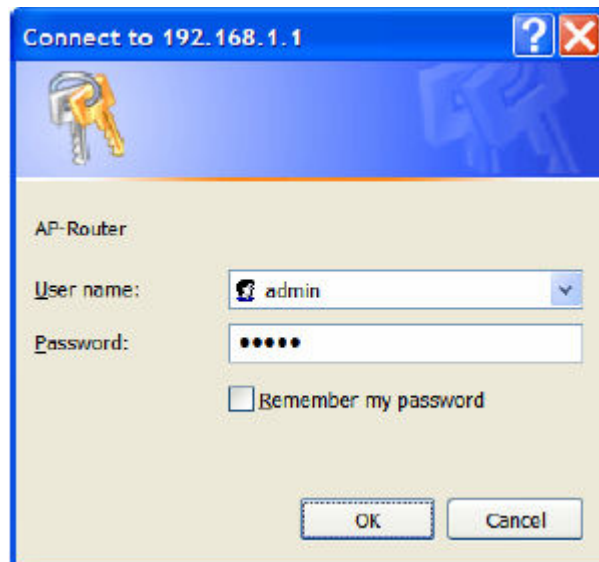
- קבל כתובת IP באופן אוטומטי.
- קבל כתובת שרת DNS באופן אוטומטי.



לאחר מכן יש לפתוח דפדפן אינטרנט (INTERNET EXPLORER) ולרשום בשורת הכתובת את הכתובת הבאה: 192.168.1.1



ולחץ על ENTER.



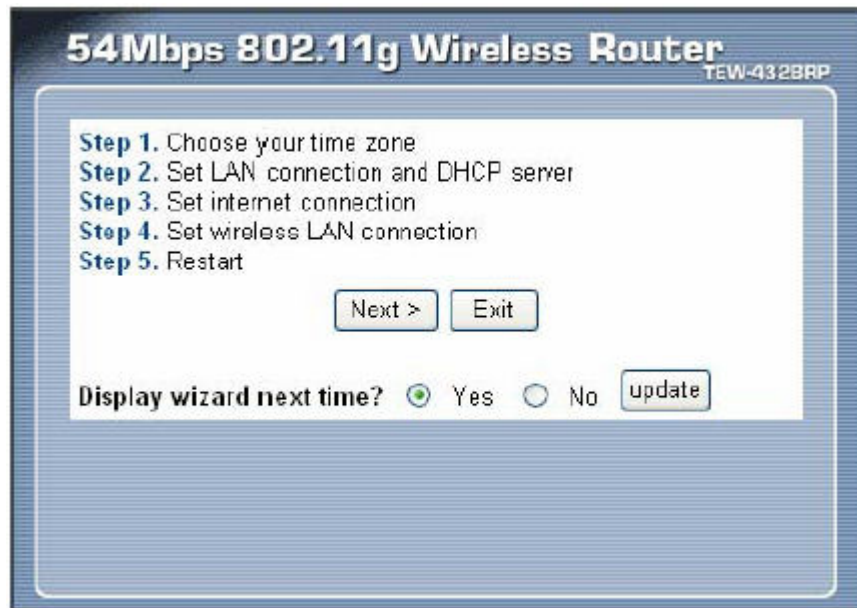
במסך זה יש לרשום את שם המתמשש והסיסמא לכניסה לראוטר.
שם המשתמש הוא: admin.
הסיסמא היא : admin .
לאחר מכן יש להקיש על לחצן OK.

1. במסך הבא יופיע אשף החיבור לאינטרנט דרך הנתב .
2. יש לעבור בכל שלבי אשף החיבור לאינטרנט . יש לבחור את החיבור לאינטרנט המתאים לכם (בהתאם למודם ADSL או כבלים). במקרה ולא ידוע סוג החיבור ניתן לפנות לספק האינטרנט שלכם לקבלת מידע זה .

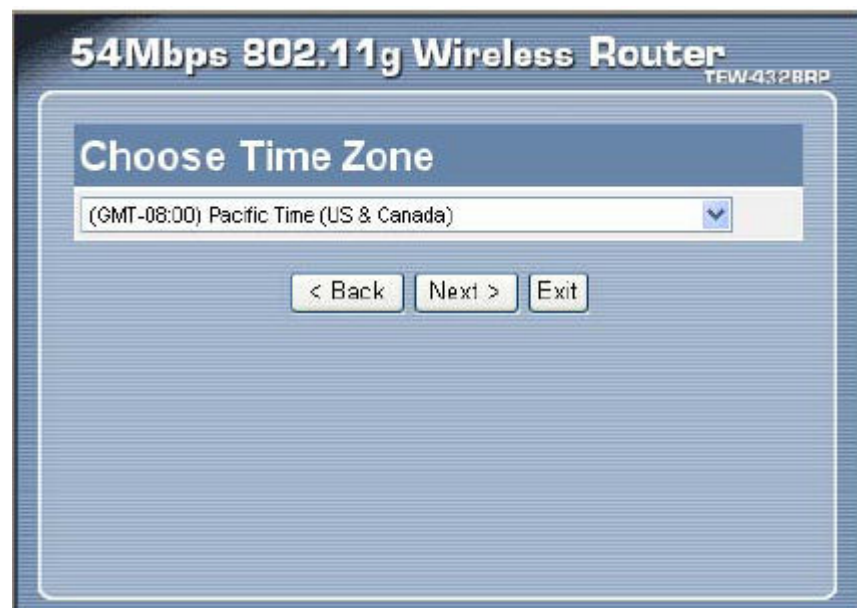
באם מתעוררת בעיה כלשהי יש לפנות למדריך למשתמש (User Guide) שנמצא על גבי הדיסק שמגיע עם הראוטר .

במסך הבא אנחנו מגדירים את הראוטר לגלישה באינטרנט

מסך זה היינו מסך התחלת אשף ההתקנה, יש להקיש על לחצן NEXT



במסך זה אנחנו בוחרים את אזור הזמן (TIME ZONE) שבו אנו נמצאים, אנו בוחרים באזור זמן JERUSALEM.



לאחר מכן אנו נקיש על לחצן NEXT.

במסך הבא ניתן לראות את כתובת הראוטר וכן את טווח הכתובות של שרת הכתובות (DHCP).

Set LAN & DHCP Server	
LAN IP Address	192.168.1.1
LAN Subnet Mask	255.255.255.0
DHCP Server	<input checked="" type="radio"/> Enable <input type="radio"/> Disable
Range Start	192.168.1.100
Range End	192.168.1.199

< Back Next > Exit

לאחר מכן יש להקיש על לחצן NEXT.

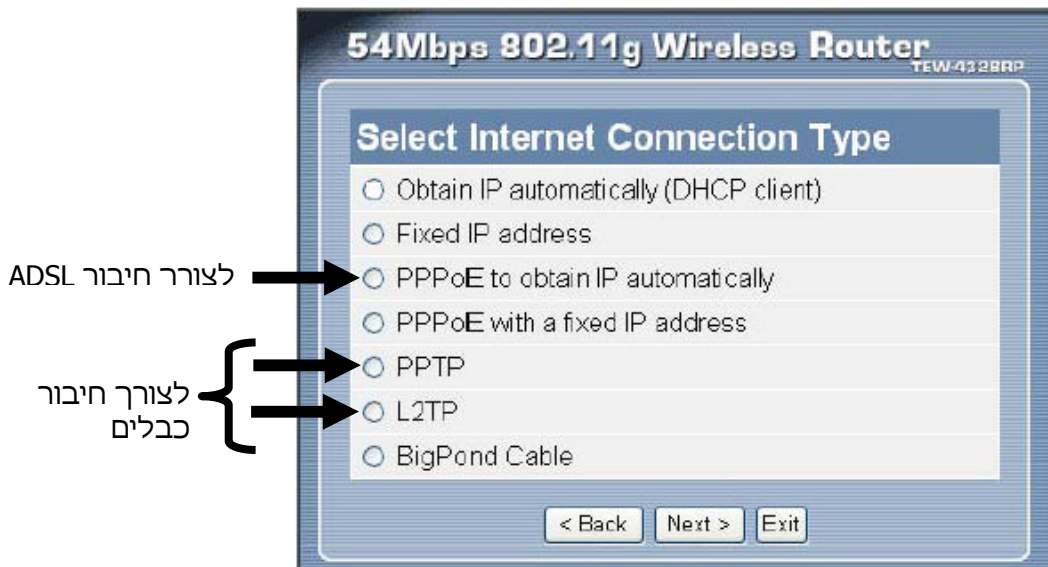
המסך הבא מזהה באופן אוטומטי את סוג החיבור לאינטרנט

Auto Detecting WAN

Please wait. Detecting WAN connection type now ...

במידה והמערכת לא מזהה את סוג החיבור יופיע המסך הבא:

במסך הבא אנו נבחר את סוג החיבור של האינטרנט:
 לצורך חיבור אינטרנט ADSL אנו נבחר ב-PPPoE.
 ולצורך חיבור אינטרנט בכבלים אנו נבחר ב-L2TP או PPTP.



לאחר שבחרנו בשיטת החיבור נמלא את הפרטים הבאים:

בחיבור ADSL

נמלא שם משתמש וסיסמא כמו בדוגמא.

Set PPPoE to obtain IP automatically IP	
User Name	ספק אינטרנט@שם משתמש
Password	סיסמאת כניסה לאינטרנט
Verify Password	סיסמאת כניסה לאינטרנט

בחיבור כבלים PPTP

אם ברצונך להגדיר את החיבור לכבלים בפרוטוקול PPTP עליך לבצע את השלבים הבאים:

- (1) יש להקיש על MAIN.
- (2) יש להקיש על WAN.
- (3) יש לבחור PPTP ולבחור DYNAMIC IP.
- (4) יש לרשום שם שרת או כתובת של שרת הכבלים.
- (5) יש לרשום שם משתמש.
- (6) יש לרשום את הסיסמא לאינטרנט.
- (7) יש לרשום שוב את הסיסמא לאינטרנט.
- (8) יש לבחור ALWAYS-ON.

TRENDnet 54Mbps 802.11g Wireless Router TEW-432BRP

1 Main
• LAN & DHCP Server

2 WAN
• Password
• Time
• Dynamic DNS

Wireless
Status
Routing
Access
Management
Tools
Wizard

WAN HELP

3 Connection Type PPTP
Dynamic IP Static IP

IP Address 0.0.0.0

Subnet Mask 0.0.0.0

Gateway 0.0.0.0

DNS 0.0.0.0

4 Server IP/ Name

5 PPTP Account

6 PPTP Password

7 PPTP Retype password

8 Auto-reconnect Always-on Manual Connect-on Demand

Idle Time Out 5 Minutes

MTU 1400

Cancel Apply

Copyright © 2006 TRENDnet. All Rights Reserved.

חשוב לציין שאת כתובת שרת הכבלים או שם השרת (SERVER NAME) ניתן למצוא ברשימה שנמצאת בעמוד האחרון. לאחר מכן נקיש על לחצן APPLY.

בחיבור כבלים L2TP

נמלא שם משתמש וסיסמא וכמו כן נמלא את ה-SERVER NAME כמו בדוגמא.

Set L2TP Client	
Server IP/ Name	שם שרת או כתובת של שרת הכבלים
L2TP Account	שם משתמש
L2TP Password	סיסמאת כניסה לאינטרנט
Retype Password	סיסמאת כניסה לאינטרנט

< Back Next > Exit

חשוב לציין שאת כתובת שרת הכבלים או שם השרת (SERVER NAME) ניתן למצוא ברשימה שנמצאת בעמוד האחרון. לאחר מכן נקיש על לחצן NEXT.

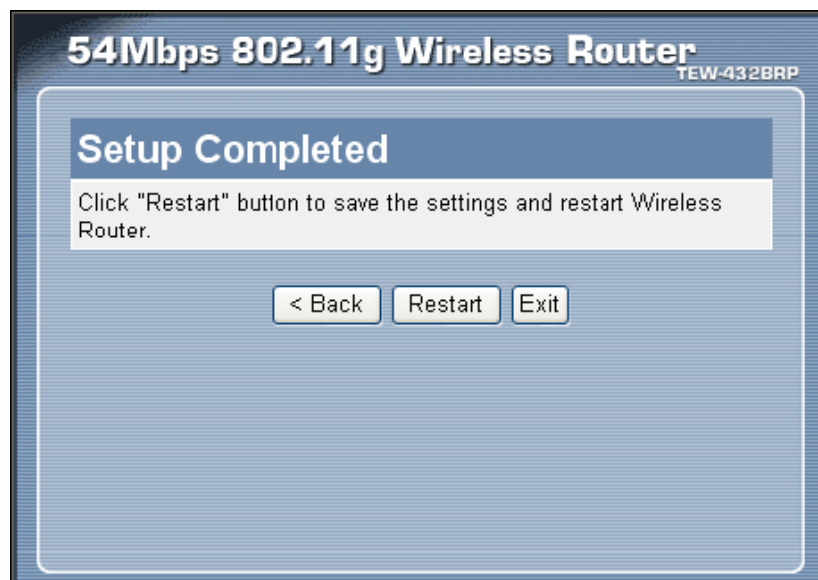
במסך זה ניתן להגדיר את הרשת האלחוטית (סעיף זה לא חובה וניתן לדלג עליו), במסך זה אנו שולטים על השידור האלחוטי, ניתן לבטל את השידור על ידי בחירה של מצב DISABLE. כמו כן ניתן לשנות את שם הרשת SSID ואת הערוץ שבו הראוטר משדר.

Set Wireless LAN Connection	
Wireless LAN	<input checked="" type="radio"/> Enable <input type="radio"/> Disable
ESSID	default
Channel	6

< Back Next > Exit

לאחר מכן נקיש על לחצן NEXT.

המסך הבא אומר לנו שסיימנו את התקנת הראוטר, על מנת להשלים את ההתקנה יש לבצע לראוטר RESTART ולכן יש להקיש על לחצן RESTART.



ולחכות שהראוטר יסיים לשמור על ההגדרות החדשות.

הגדרות נוספות שיש לבצע

הגדרת חיבור קבוע לרשת

עלינו להקיש על לחצן MAIN שנמצא בצד שמאל בממשק הראוטר ולבחור WAN בחלקו התחתון של המסך (מודגש באדום בתמונה) יש לראות ש-Always-on מסומן במידה ולא יש לסמן אותו ולהקיש על לחצן Apply.

The screenshot shows the WAN configuration interface for a TrendNet 54Mbps 802.11g Wireless Router (TEW-432BRP). The 'Auto-reconnect' section is highlighted with a red box, indicating that the 'Always-on' option is selected. Below this section, the 'Idle Time Out' is set to 0 minutes and the MTU is 1400. The 'Apply' button is highlighted with an arrow pointing to it from below.

WAN	
Connection Type	PPTP
	<input checked="" type="radio"/> Dynamic IP <input type="radio"/> Static IP
IP Address	0.0.0.0
Subnet Mask	0.0.0.0
Gateway	0.0.0.0
DNS	0.0.0.0
Server IP/ Name	שם שרת או כתובת של שרת הכבלים
PPTP Account	שם משתמש
PPTP Password	סימאת כניסה לאינטרנט
PPTP Retype password	סימאת כניסה לאינטרנט
Auto-reconnect	<input checked="" type="radio"/> Always-on <input type="radio"/> Manual <input type="radio"/> Connect-on Demand
Idle Time Out	0 Minutes
MTU	1400
	Cancel Apply

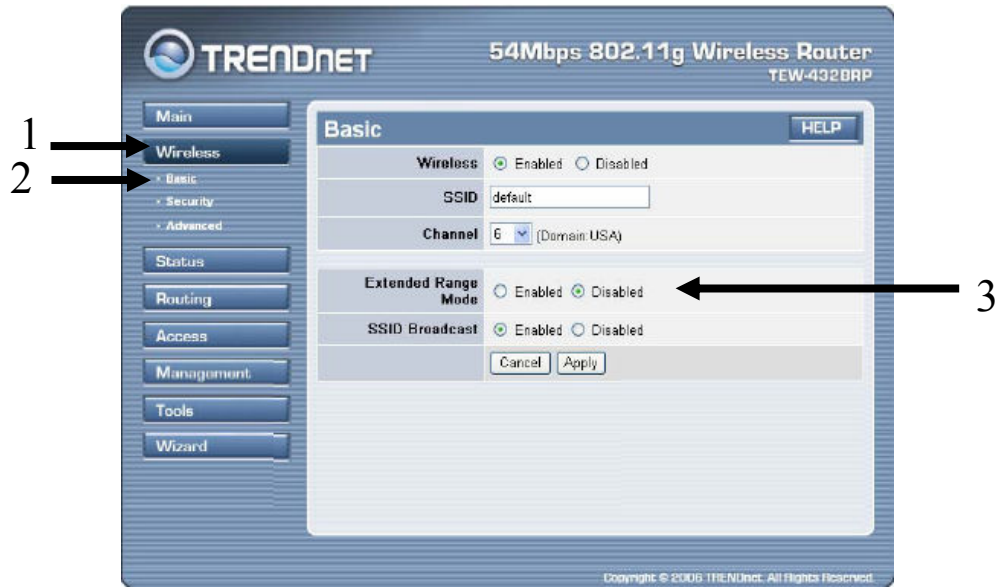
הגדרת XR ברשת האלחוטית

בכדי להגדיר מצב עבודה EXTENDED RANGE יש להיכנס להגדרות האלחוט של הראוטר

(1) יש להקיש על לחצן WIRELESS.

(2) יש להקיש על לחצן BASIC.

(3) להקיש על חלונית איפשר שנמצאת ליד ה-ENABLED.



פתיחת פורטים :

- על מנת לפתוח פורטים בראוטר יש לבצע את השלבים הבאים:
- (1) יש להקיש על ACCESS.
 - (2) יש להקיש על VIRTUAL SERVER.
 - (3) יש לאפשר את השירות ENABLE.
 - (4) יש לתת שם לשירות.
 - (5) יש לבחור פרוטוקול שבו משתמש השירות.
 - (6) יש לרשום את מספר הפורט שהשירות משתמש.
 - (7) יש לרשום שוב את מספר הפורט.
 - (8) יש לרשום את כתובת ה-IP של המחשב שאליו השירות מופנה.
 - (9) לאחר הכנסת כל הפרטים יש ללחוץ על לחצן ADD.
 - (10) השירות החדש אמור להופיע ברשימה.

TRENDnet 54Mbps 802.11g Wireless Router
TEW-432BRP

Virtual Server HELP

3 **Enable** Enable Disabled

4 **Name** Emule

5 **Protocol** TCP

6 **Private Port** 4886

7 **Public Port** 4886

8 **LAN Server** 192.168.1.100

9

	Name	Protocol	LAN Server
<input type="checkbox"/>	Virtual Server FTP	TCP 21/21	0.0.0.0
<input type="checkbox"/>	Virtual Server HTTP	TCP 80/80	0.0.0.0
<input type="checkbox"/>	Virtual Server HTTPS	TCP 443/443	0.0.0.0
<input type="checkbox"/>	Virtual Server DNS	UDP 53/53	0.0.0.0
<input type="checkbox"/>	Virtual Server SMTP	TCP 25/25	0.0.0.0
<input type="checkbox"/>	Virtual Server POP3	TCP 110/110	0.0.0.0
<input type="checkbox"/>	Virtual Server Telnet	TCP 23/23	0.0.0.0
<input type="checkbox"/>	IPSec	UDP 500/500	0.0.0.0
<input type="checkbox"/>	PPTP	TCP 1723/1723	0.0.0.0
<input type="checkbox"/>	NetMeeting	TCP 1720/1720	0.0.0.0

10

Copyright © 2006 TRENDnet. All Rights Reserved.

מבנה שם משתמש בֹּאֲדס	מבנה שם משתמש בכבלים	משתנה בכתובות	מבנה שם משתמש בכבלים	מכתובות	שרת יעד בכבלים	כתובות	שרת DNS	טווח
username@INetvision	username	משתנה: *209/206.143.212.172 (mask:255.248.0.0)	username	212.143.212.143 194.90.9.16	cable.netvision.net.il (pptp/l2tp)	212.143.212.143 194.90.9.16	dns2.netvision.net.il dns.netvision.net.il	
username@Inzahav username@015	username	213.8.8.84/96/98 213.8.8.112 172.26.255.10 (mask: 255.240.0.0) 10.33.64.1	username	192.117.122.13 172.26.255.194 (mask:255.240.0.0) 172.26.255.197 (mask:255.240.0.0)	Ins.inter.net.il(l2tp) pns.inter.il(pptp) matav.inter.net.il(pptp)	192.116.202.222 213.8.172.83	netex-dns.inter.net.il wintergreen.net.il	
username@Actcom	username@CActom		username@CActom	username.c.actcom.net.il (pptp/l2tp) pns3.actcom.net.il(pptp) pns3c.actcom.net.il Ins4.actcom.net.il		192.114.47.4 192.114.47.52	ns1.actcom.net.il accend.actcom.co.il	
username@Ikzahav	username	212.199.26.27 212.199.20.28 212.199.170.59 212.199.170.187 212.199.26.28 213.57.57.57-60 172.26.255.208 (mask: 255.240.0.0)	username	212.199.26.27 212.199.20.28 212.199.170.59 212.199.170.187 212.199.26.28 213.57.57.57-60 172.26.255.208 (mask: 255.240.0.0)	cableIns.012.net.il(l2tp) cablepns.012.net.il(pptp) aztv.012.net.il(pptp) matav.012.net.il(pptp)	212.117.129.5 212.117.129.3 212.117.128.6 212.116.161.37	cachedns.goldenlines.net.il pdns.goldelines.net.il sdns.goldenline.net.il ns2.knet.co.il	
username@IBarak	username	62.90.5.150 172.26.255.17 (mask:255.240.0.0)	username	62.90.5.150 172.26.255.17 (mask:255.240.0.0)	cable.barak.net.il(l2tp) pns.barak.net.il(pptp)	212.150.48.169 206.49.94.234	ns.barak.net.il ns1.barak.net.il	

מבנה שם משתמש	מבנה שם משתמש בכבלים	מבנה שם משתמש בכבלים	שרת יעד בכבלים	DNS שרתי
ads				בזק בינלאומי
username@014	212.179.61.76	212.179.61.76	matav.bezeqint.net(pptp/ 2tp)	ns1.bezeqint.net ns2.bezeqint.net ns3.bezeqint.net dnsdrp.bezeqint.net
username@ Bezint	172.26.255.2 (mask:255.240.0.0)	172.26.255.2	gch.bezeqint.net(pptp/ 2tp) tevelbi.bezeqint.net(pptp/ 2tp)	ישראסרב ns1.israserv.net.il ns2.israserv.net.il
username@ Israserv	192.117.195.250	192.117.195.250	pptp	אורביס
username@ Urbis	172.26.255.241	172.26.255.241	cable.urbis.net.il(pptp)	fox.urbis.net.il
				אקוונט
username@ Aquanet	213.57.50.250	213.57.50.250	cable.aquanet.co.il(pptp) matav.aquanet.co.il(pptp) golden.aquanet.co.il(pptp) tevel.aquanet.co.il(pptp)	main.aquanet.co.il cache.aquanet.co.il
username@ technion	132.68.254.109	132.68.254.109	ccd33.technion.ac.il(pptp)	טכניון lm.technion.ac.il ns.technion.ac.il
username@ tau	132.66.4.125	132.66.4.125	Ins.tau.ac.il(2tp)	אוניברסיטת תל אביב aristo.tau.ac.il sdns.tau.ac.il
username%host@ huji	132.64.10.2	132.64.10.2	vpn.huji.ac.il(pptp)	אוניברסיטה העברית relay.huji.ac.il control.huji.ac.il
	132.75.5.1 132.68.245.109	132.75.5.1 132.68.245.109	cable.bgu.ac.il(2tp)	אוניברסיטת בן גוריון
				אינטרל (אילת)
	172.26.255.242	172.26.255.242	cable.interal.co.il(2tp/pptp)	
	132.74.1.112	132.74.1.112	a7204.haifa.ac.il	אוניברסיטת חיפה