

TEW-432BRP

Quick Installation Guide

Version 10.24.05



TRENDnet

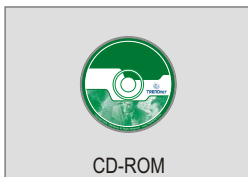
Table of Contents

Italiano	1
1. Prima dell'installazione	1
2. Installazione hardware	3
3. Configurazione del AP/router	4
4. Configurazione dell'adattatore di rete wireless	11
5. Test della connessione	13
Troubleshooting	15

1. Prima dell'installazione

Verifica del contenuto della confezione

Assicurarsi che la confezione contenga i seguenti articoli:



Verifica delle apparecchiature

Prima di installare AP/router, assicurarsi di disporre di:

1. Un modem via cavo/DSL con porta Ethernet installato
2. Un account Internet a banda larga
3. Un browser Web, ad esempio Internet Explorer (5.0 o versione successiva) o Netscape Navigator (4.7 o versione successiva).
4. Un cavo di rete per ciascun computer
5. Un computer in cui sia installato il protocollo TCP/IP e il client per Microsoft Networks Service

Raccolta delle informazioni sull'account dal fornitore di servizi Internet (Internet Service Provider, ISP)

Nel corso dell'installazione di AP/router, l'utilità di configurazione richiede di specificare il tipo di connessione ISP. Verificare il tipo di connessione Internet via cavo o DSL a banda larga contattando il proprio ISP. Assicurarsi di disporre di tutte le informazioni relative a uno dei seguenti tipi di connessione:

A. Connessione via cavo con IP dinamico

Nessuna informazione necessaria. L'indirizzo IP viene assegnato automaticamente dall'ISP.

B. Connessione via cavo con IP statico o fisso

Indirizzo IP Internet: ____ . ____ . ____ . ____ (ad esempio 215.24.24.129)

Subnet Mask: ____ . ____ . ____ . ____ .

Indirizzo IP gateway: ____ . ____ . ____ . ____

DNS primario: ____ . ____ . ____ . ____

DNS secondario: ____ . ____ . ____ . ____

C. Connessione DSL PPPoE

Nome di accesso: _____

Password: _____

PPTP DSL Connection

Indirizzo IP Internet: ____ . ____ . ____ . ____ (ad esempio 215.24.24.129)

Subnet Mask: ____ . ____ . ____ . ____ .

Indirizzo IP gateway: ____ . ____ . ____ . ____ Internet IP

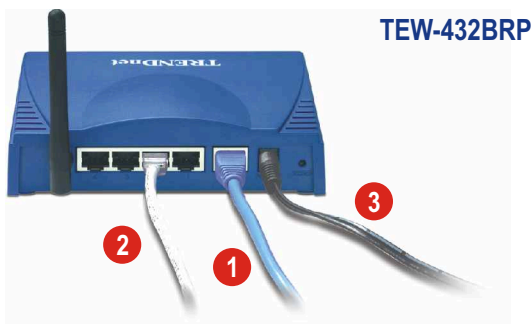
IP server PPTP: ____ . ____ . ____ . ____

Nome di accesso: _____

Password: _____

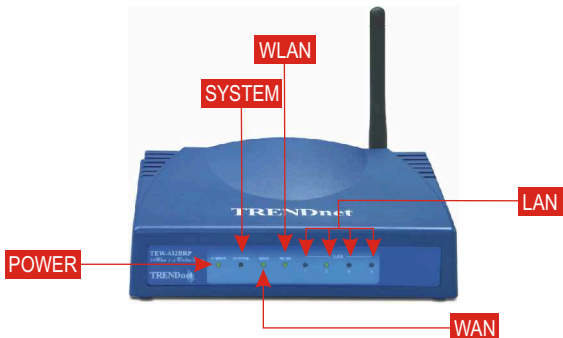
2. Installazione hardware

1. Collegare la porta Ethernet del modem via cavo/DSL alla porta WAN di AP/router tramite un cavo di rete RJ-45.
2. Collegare una delle porte LAN di AP/router alla porta di rete del computer in uso tramite un altro cavo di rete RJ-45.
3. Accendere il modem via cavo/DSL.
4. Collegare AP/router a una presa di corrente tramite l'adattatore di alimentazione in dotazione; AP/router si accende.
5. Accendere il computer.



Verifica dell'installazione hardware

Assicurarsi che i seguenti indicatori luminosi posti sul pannello anteriore siano accesi: Power (Alimentazione), WAN, WLAN e un LED di porta LAN per ciascun computer cablato collegato ad AP/router.



3. Configurazione del AP/router

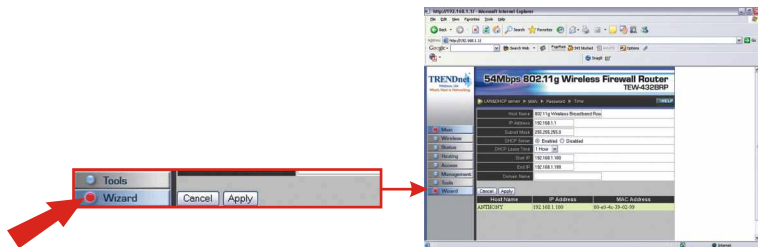
Questa sezione illustra le modalità di configurazione di AP/router per la connessione a Internet e ai PC. La configurazione varia a seconda del tipo di connessione a Internet. Se non si conosce il tipo di connessione, contattare il proprio ISP per ottenere le informazioni elencate nella sezione Prima dell'installazione all'inizio di questa Guida all'installazione rapida.

1. Avviare il browser Web, digitare **http://192.168.1.1** nella barra degli indirizzi e premere **Invio**.
2. Viene visualizzata una finestra di autenticazione. Immettere nome utente e password e fare clic su **OK**. Per impostazione predefinita, il nome utente è "admin" e la password è "admin".

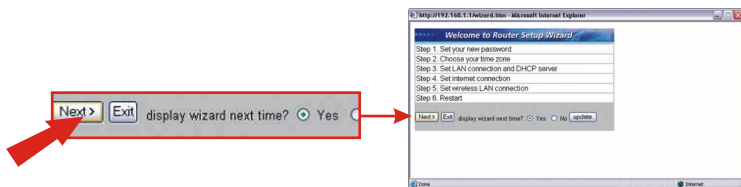


NOTA: per reimpostare la password di AP/router, consultare la Guida utente su CD-ROM.

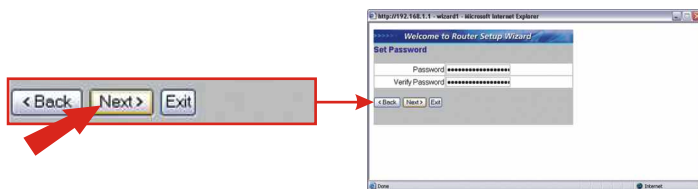
3. Viene visualizzata la pagina "LAN Setting" (Impostazioni LAN). Fare clic su **Wizard (Installazione guidata)**.



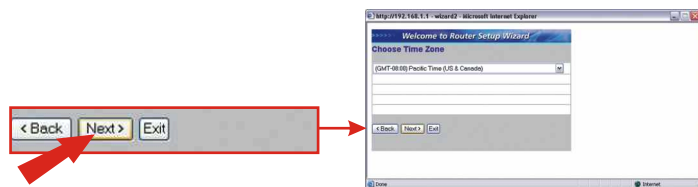
4. Viene visualizzata la schermata dell'installazione guidata del router wireless. Fare clic su **Next (Avanti)**.



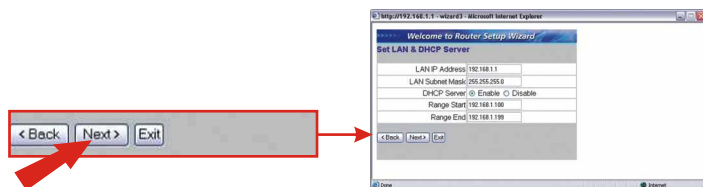
5. Per modificare la password del router, immettere la nuova password nei campi **Password** e **Verify Password** (Verifica password). Fare clic su **Next**.



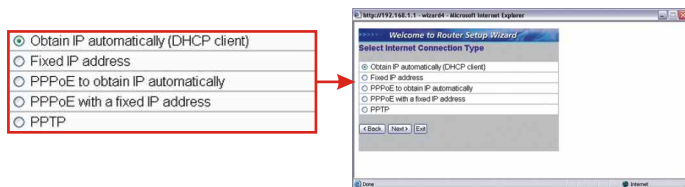
6. Scegliere il fuso orario corretto dal menu a discesa Time Zone e fare clic su **Next**.



7. Per assegnare il router a un diverso segmento di rete, modificare **LAN IP Address (Indirizzo IP LAN)** e **Subnet Mask**. Assicurarsi che gli indirizzi IP **Range Start (Inizio intervallo)** e **Range End (Fine intervallo)** corrispondano a quelli del segmento di rete. In caso contrario, fare clic su **Next**.

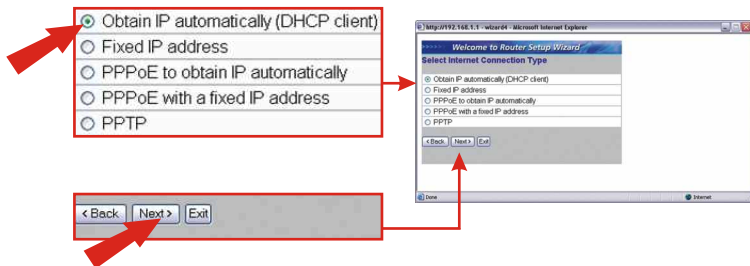


8. Selezionare il tipo di connessione dal menu a discesa Connection Type (Obtain IP automatically (Ottieni IP automaticamente), Fixed IP address (Indirizzo IP fisso), PPPoE o PPTP) e attenersi alla relativa procedura illustrata di seguito.



Obtain IP automatically (DHCP client)

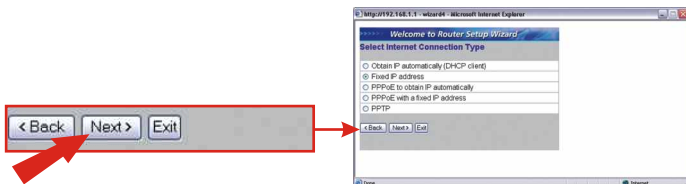
9. Selezionare il tipo di connessione **Obtain IP automatically (DHCP client)** e fare clic su **Next**.



10. Passare all'istruzione 19.

Fixed IP Address

11. Selezionare **Fixed IP address** e fare clic su **Next**.



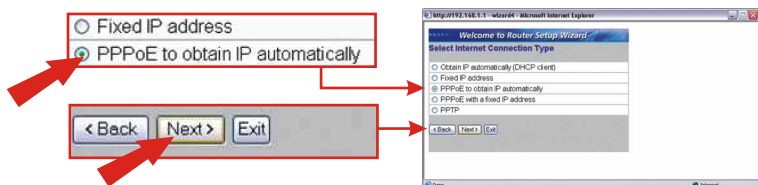
12. Immettere indirizzo WAN IP, WAN subnet mask, indirizzo gateway WAN e server DNS forniti dall'ISP e fare clic su **Next**.



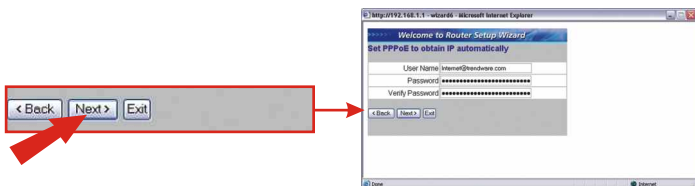
13. Passare all'istruzione 19.

PPPoE to obtain IP automatically

14. Selezionare il tipo di connessione PPPoE to obtain IP automatically (PPPoE ottiene IP automaticamente) e fare clic su Next.



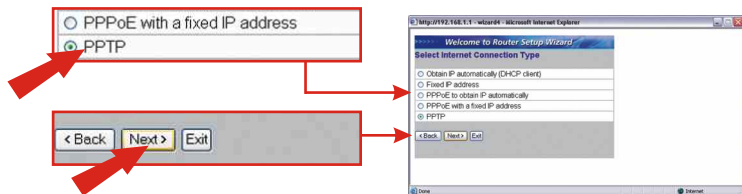
15. Immettere nome utente e password. Fare clic su Next.



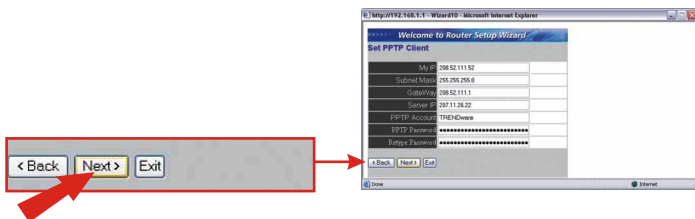
16. Passare all'istruzione 19.

PPTP

17. Selezionare il tipo di connessione PPTP e fare clic su Next.



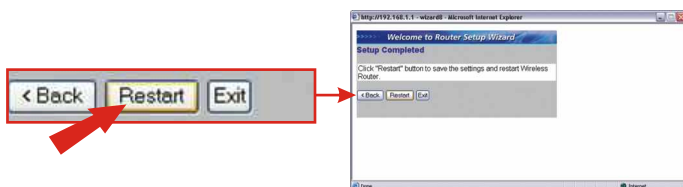
18. Immettere indirizzo IP, subnet mask, gateway, IP server, account PPTP e password PPTP. Fare clic su **Next**.



19. Le impostazioni consigliate vengono selezionate automaticamente. È comunque possibile selezionare un diverso canale e/o nome di rete (SSID). Fare clic su **Next**.



20. Fare clic su **Restart** (Riavvia).



21. Fare clic su **Close** (Chiudi).



Congratulazioni!
L'installazione adesso e' completa.

4. Configurazione dell'adattatore di rete wireless

In questo esempio, l'utilità wireless TEW-441PC si collega a TEW-432BRP.

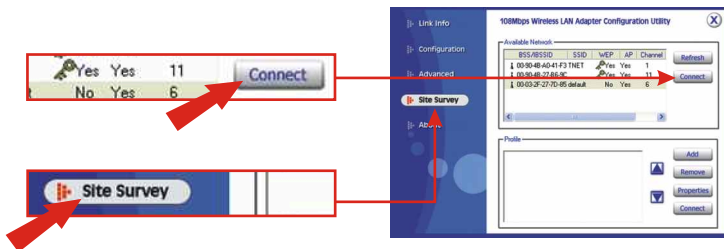
1. Fare doppio clic sull'icona wireless nella barra delle applicazioni.



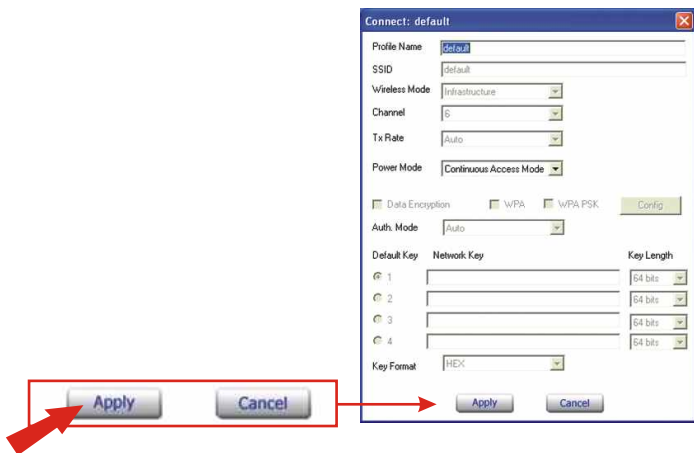
2. Deselezionare **Usa Windows per configurare le impostazioni della rete senza fili** e fare clic su **OK**.



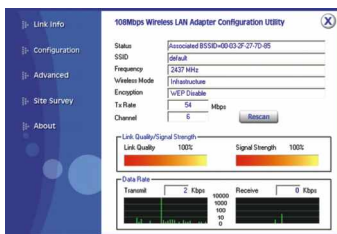
3. Fare doppio clic sull'icona wireless nella barra delle applicazioni, fare clic su **Site Survey (Verifica sito)**, selezionare l'SSID assegnato a TEW-432BRP e fare clic su **Connect (Connetti)**.



4. Fare clic su **Apply** (Applica).



5. Assicurarsi che la connessione dell'adattatore wireless a TEW-432BRP sia riuscita.

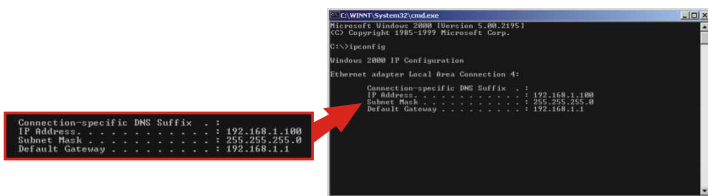


5. Test della connessione

Windows 2000/XP

NOTA: scollegare il cavo Ethernet RJ-45 dalla porta LAN del computer per eseguire il test della connessione wireless.

1. Fare clic su **Start**, scegliere **Esegui**, digitare “cmd” nella casella di testo e premere **Invio**.
2. Al prompt dei comandi, digitare “ipconfig” e premere **Invio**.
3. Se viene visualizzato l'indirizzo IP “192.168.1.x”, il collegamento del computer al punto di accesso è riuscito.



```
C:\WINNT\System32\cmd.exe
Microsoft Windows [Version 5.00.2195]
(C) Copyright 1985-1999 Microsoft Corp.

C:\>ipconfig

Windows 2000 IP Configuration

Ethernet adapter Local Area Connection 4:

    Connection-specific DNS Suffix . : 
    IP Address . . . . . : 192.168.1.100
    Subnet Mask . . . . . : 255.255.255.0
    Default Gateway . . . . . : 192.168.1.1
```

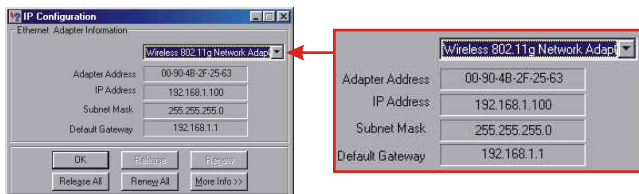
4. Avviare il browser Web, digitare **www.trendnet.com** (o un altro URL affidabile) nella barra degli indirizzi e premere **Invio**. Se viene visualizzato il sito Web, il collegamento del router a Internet è riuscito.

NOTA: se il computer non ottiene un indirizzo IP o non si collega a Internet, ripetere la procedura descritta nella sezione relativa alla configurazione di AP/router o consultare la sezione relativa alla risoluzione dei problemi di questa Guida all'installazione rapida.

Windows 95/98/98SE/98ME

NOTA: scollegare il cavo Ethernet RJ-45 dalla porta LAN del computer per eseguire il test della connessione wireless.

1. Fare clic su **Start**, scegliere **Esegui**, digitare “winipcfg” nella casella di testo e premere Invio.
2. Selezionare l'adattatore di rete wireless dal menu a discesa. L'utilità visualizza le informazioni relative all'indirizzo IP corrente del computer. Se viene visualizzato l'indirizzo IP “192.168.1.x”, il collegamento del computer al punto di accesso è riuscito.



3. Avviare il browser Web, digitare **www.trendnet.com** (o un altro URL affidabile) nella barra degli indirizzi e premere **Invio**. Se viene visualizzato il sito Web, il collegamento del router a Internet è riuscito.

NOTA: se il computer non ottiene un indirizzo IP o non si collega a Internet, ripetere la procedura descritta nella sezione relativa alla configurazione di AP/router o consultare la sezione relativa alla risoluzione dei problemi di questa Guida all'installazione rapida.

Troubleshooting

For help with the TEW-432BRP's configuration and advanced settings, please refer to the User's Guide CD-ROM.

Q1. I specified the IP address "192.168.1.1" in my web browser, but an error message says "The page cannot be displayed." How can I get into the TEW-432BRP web configuration page?

A1. Please verify your hardware and TCP/IP settings again by following the instructions in sections 2-3, make sure the Power, WAN, WLAN and the LAN lights on the AP/Router's front panel are on, and verify that the TCP/IP configuration is correct. Then, try accessing 192.168.1.1 again using your web browser.

Q2. I am not sure what type of Internet Account I have for my Cable/DSL connection, How do I find out?

A2. You can simply contact your Internet Service Provider's (ISP) Customer Service or Technical Support Department for the correct information.

Q3. I set up my Internet connection type and saved it, but I still cannot connect to the Internet. What should I do?

A3. Option 1: On the TEW-432BRP's configuration menu, click the Status tab at the top of the page, and then scroll down to the WAN section. Click the WAN IP Release button, and then click the WAN IP Renew button. This will allow the AP/Router to refresh the connection with your ISP. Then, try accessing a website such as <http://www.trendnet.com> with your Internet browser.

Option 2: Turn off your Cable/DSL modem, AP/Router, and your PC. Turn on the Cable/DSL modem, and wait 60 seconds. Then, turn on the AP/Router, followed by your PC. This simple power cycle normally helps the AP/Router find your Internet connection. Then, try browsing a website such as <http://www.trendnet.com> with your web browser.

Note: For help with the TEW-432BRP's configuration and advanced settings, please refer to the User's Guide CD-ROM.

If you still encounter problems setting up your AP/Router, we can help. Please have your Internet account information ready, (ISP, Account Type) and contact us using the information below.

Certifications

This equipment has been tested and found to comply with FCC and CE Rules. Operation is subject to the following two conditions:

- (1) This device may not cause harmful interference.
- (2) This device must accept any interference received.
Including interference that may cause undesired operation.



NOTE: THE MANUFACTURER IS NOT RESPONSIBLE FOR ANY RADIO OR TV INTERFERENCE CAUSED BY UNAUTHORIZED MODIFICATIONS TO THIS EQUIPMENT. SUCH MODIFICATIONS COULD VOID THE USER'S AUTHORITY TO OPERATE THE EQUIPMENT.



TRENDnet

Product Warranty Registration

Please take a moment to register your product online.
Go to TRENDnet's website at <http://www.TRENDNET.com>

TRENDnet Technical Support

US/Canada Support Center

Contact

Telephone: 1(888) 777-1550

Fax: 1(310) 626-6267

Email: support@trendnet.com

Tech Support Hours

7:30am - 6:00pm Pacific Standard Time
Monday - Friday

European Support Center

Contact

Telephone

Deutsch : +49 (0) 6331 / 268-460

Français : +49 (0) 6331 / 268-461

0800-907-161 (numéro vert)

Español : +49 (0) 6331 / 268-462

English : +49 (0) 6331 / 268-463

Italiano : +49 (0) 6331 / 268-464

Dutch : +49 (0) 6331 / 268-465

Fax: +49 (0) 6331 / 268-466

Tech Support Hours

8:00am - 6:00pm Middle European Time
Monday - Friday

TRENDnet

3135 Kashiwa Street. Torrance, CA 90505

<http://www.trendnet.com>