

TEW-432BRP

54Mbps 802.11g Wireless Router Quick Installation Guide

**Routeur sans file 802,11g 54Mbps
Guide d'installation rapide**

**Drahtloser 54 MBit/s 802.11g Router
Kurzanleitung zur Installation**

**Enrutador inalámbrico 802.11g a 54Mbps
Guía de instalación rápida**

**Маршрутизатор 54 Мбит/сек 802.11g Wireless
Руководство по быстрой установ**

Version 07.15.05



TRENDnet[®]
TRENDware, USA
What's Next in Networking

Table of Contents

Deutsch	1
1. Vorbereitung der Installation	1
2. Installation der Hardware	3
3. Konfiguration Ihres AP/Routers	4
4. Konfiguration Ihres drahtlosen Netzwerkadapters	11
5. Prüfung Ihrer Verbindung	13
Troubleshooting	15

1. Vorbereitung der Installation

Packungsinhalt

Prüfen Sie bitte, ob alle erforderlichen Einzelteile in der Packung enthalten sind:



Prüfung Ihrer Ausrüstung

Bevor Sie den AP/Router installieren, sollten Sie über Folgendes verfügen:

1. ein installiertes Kabel-/DSL-Modem mit Ethernet-Port
2. einen Breitband-Internetzugang
3. einen Webbrowser wie den Internet Explorer (5.0 oder höher) oder Netscape Navigator (4.7 oder höher)
4. ein Netzkabel pro Computer
5. Einen Computer mit dem TCP/IP-Protokoll und dem Client für Microsoft-Netzwerke.

Erfassung der Account-Informationen vom Internet Service Provider (ISP)

Während der Installation Ihres drahtlosen Routers fordert die Anwendung „Quick Setup“ (Schnellinstallation) Sie auf, die Verbindungsart Ihres ISP anzugeben. Prüfen Sie dazu bitte die Art Ihrer Kabel- oder DSL-Internet-Verbindung zu Ihrem ISP und vergewissern Sie sich, dass Sie über alle Informationen für eine der folgenden Verbindungsarten verfügen:

Dynamische IP-Verbindung über Kabel

Keine Informationen erforderlich. Die IP-Adresse wird automatisch vom ISP zugewiesen.

Statische oder feste IP-Verbindung über Kabel

Internet-IP-Adresse: ____ . ____ . ____ . ____ (z.B. 215.24.24.129)

Subnet Mask: ____ . ____ . ____ . ____

Gateway-IP-Adresse: ____ . ____ . ____ . ____

Primäre DNS: ____ . ____ . ____ . ____

Sekundäre DNS: ____ . ____ . ____ . ____

PPPoE-DSL-Verbindung

Benutzername: _____

Kennwort: _____

PPTP-DSL-Verbindung

Internet-IP-Adresse: ____ . ____ . ____ . ____ (z.B. 215.24.24.129)

Subnetz-Maske: ____ . ____ . ____ . ____

Gateway-IP-Adresse: ____ . ____ . ____ . ____

IP-Adresse des PPTP-Servers: ____ . ____ . ____ . ____

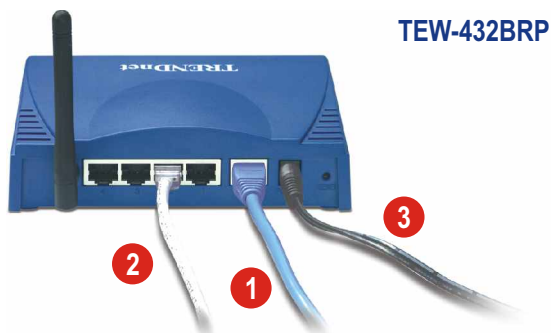
Anmeldename: _____

Kennwort: _____

Password: _____

2. Installation der Hardware

1. Verbinden Sie den Ethernet-Port Ihres Kabel-/DSL-Modems über ein RJ-45-Netzwerkkabel mit dem WAN-Port des Access Points/Routers.
2. Verbinden Sie den LAN-Port des AP/Routers über ein weiteres RJ-45-Netzwerkkabel mit dem Netzwerkanschluss Ihres Computers.
3. Schalten Sie Ihr Kabel-/DSL-Modem an.
4. Verbinden Sie das beiliegende Netzteil mit Ihrem AP/Router und stecken Sie es in eine Steckdose. Ihr AP/Router sollte sich jetzt einschalten.
5. Schalten Sie Ihren Computer ein.



Prüfung der Hardwareinstallation

Prüfen Sie, dass auf der Vorderseite die folgenden Anzeigen leuchten: Stromversorgung, WAN, WLAN und eine LAN-Port-LED für jeden an den AP/Router angeschlossenen Computer.



3. Konfiguration Ihres AP/Routers

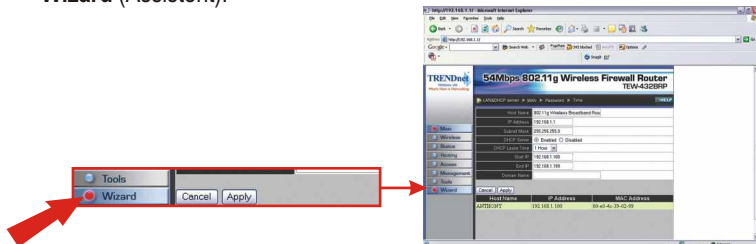
Der folgende Abschnitt hilft Ihnen, Ihren AP/Router für eine Verbindung zum Internet und zu Ihren PCs zu konfigurieren. Die Installation erfolgt auf unterschiedliche Weise und hängt von der Art Ihrer Internetverbindung ab. Wenn Sie nicht genau wissen, welche Art der Internetverbindung Sie nutzen, wenden Sie sich bitte an Ihren ISP und bitten ihn um die erforderlichen Informationen. Diese sind im Abschnitt **Vorbereitung der Installation** am Anfang dieser Anleitung zur Schnellinstallation aufgeführt.

1. Öffnen Sie Ihren Webbrowser, geben Sie in die Adressleiste **http://192.168.1.1** ein und drücken Sie auf die **Eingabetaste (Enter)**.
2. Daraufhin erscheint ein Authentifizierungsfenster. Geben Sie den Benutzernamen und das Kennwort ein und klicken Sie dann auf **OK**. Standardmäßig lauten Benutzername und Kennwort „admin“.

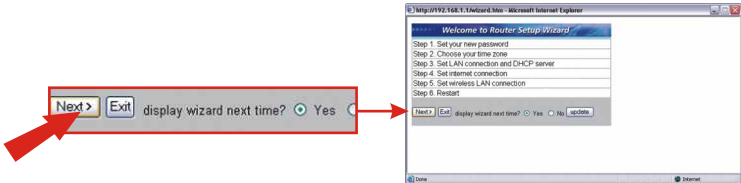


HINWEIS: Wenn Sie das Kennwort für den AP/Router ändern wollen, lesen Sie bitte die Benutzeranleitung auf der CD-ROM.

3. Die Seite „LAN Setting“ (LAN-Einstellungen) wird angezeigt. Klicken Sie auf **Wizard** (Assistent).



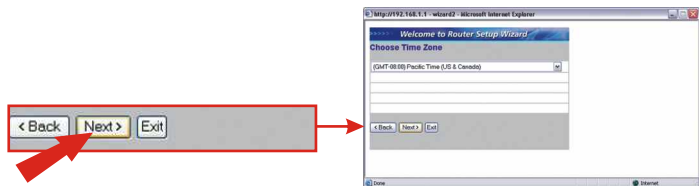
4. Daraufhin erscheint der „Wireless Router Setup Wizard“ (der Installationsassistent für den drahtlosen Router). Klicken Sie auf **Next** (Weiter).



5. Wenn Sie das Kennwort für Ihren Router ändern wollen, geben Sie das neue Kennwort in die **Felder Password** und **Verify Password** (Kennwort und Kennwortbestätigung) ein. Klicken Sie auf **Next** (Weiter).



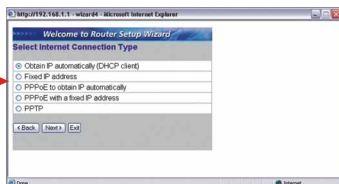
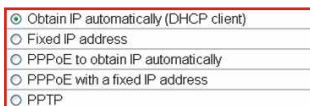
6. Wählen Sie im Pull-Down-Menü die entsprechende Zeitzone aus und klicken Sie dann auf **Next** (Weiter).



7. Falls Sie Ihren Router einem anderen Netzwerksegment zuordnen wollen, ändern Sie die **LAN IP-Adresse** und die **Subnetz-Maske**. Achten Sie darauf, dass **Range Start** (Startbereich) und **Range End** (Endbereich) der IP-Adressen Ihrem Netzwerksegment entsprechen. Klicken Sie andernfalls auf **Next** (Weiter).

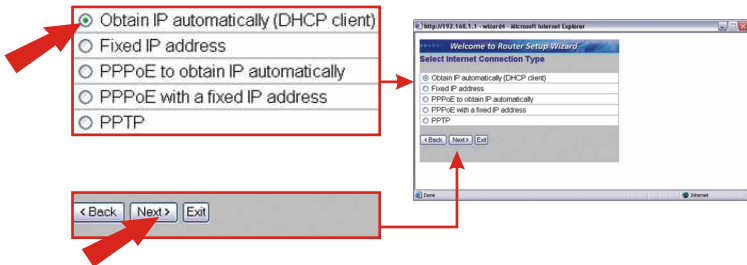


8. Wählen Sie aus dem Pull-Down-Menü Ihre Verbindungsart (IP-Adresse automatisch beziehen, feste IP-Adresse, PPPoE oder PPTP) und befolgen Sie die entsprechenden weiteren Anweisungen.



IP-Adresse automatisch beziehen (DHCP-Client)

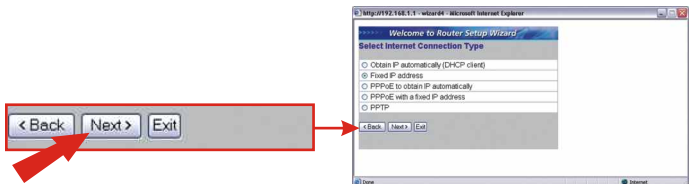
9. Wählen Sie als Verbindungsart **Obtain IP automatically (DHCP client)** (IP-Adresse automatisch beziehen (DHCP-Client)) und klicken Sie auf **Next** (Weiter).



10. Gehen Sie zu Schritt 19.

Feste IP-Adresse

11. Markieren Sie **Fixed IP address** (Feste IP-Adresse) und klicken Sie auf **Next** (Weiter).



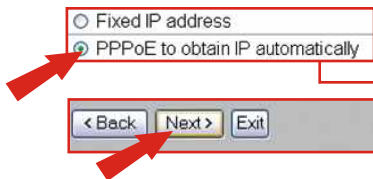
12. Geben Sie die IP-Adresse, die Subnetz-Maske und die Gateway-Adresse im WAN sowie die DNS-Server-Adresse ein, die Sie von Ihrem ISP erhalten haben. Klicken Sie dann auf **Next** (Weiter).



13. Gehen Sie zu Schritt 19.

PPPoE um IP-Adresse automatisch zu beziehen

14. Wählen Sie als Verbindungsart PPPoE to obtain IP automatically (PPPoE um IP-Adresse automatisch zu beziehen) und klicken Sie auf **Next** (Weiter).



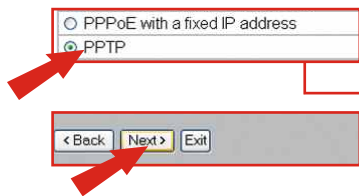
15. Geben Sie Ihren Benutzernamen und Ihr Kennwort ein. Klicken Sie auf **Next** (Weiter).



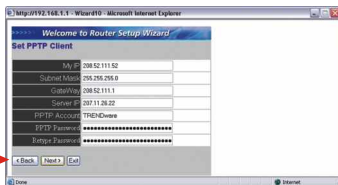
16. Gehen Sie zu Schritt 19.

PPTP

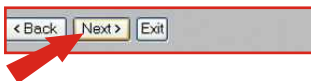
17. Wählen Sie als Verbindungsart **PPTP** und klicken Sie auf **Next** (Weiter).



18. Geben Sie IP-Adresse, Subnetz-Maske, Gateway, Server-IP, PPTP-Konto und PPTP-Kennwort ein. Klicken Sie auf **Next** (Weiter).



19. Die empfohlenen Einstellungen sind automatisch markiert. Sie können jedoch auch einen anderen Kanal und/oder Netzwerknamen (SSID) auswählen. Klicken Sie auf **Next** (Weiter).



20. Klicken Sie auf **Restart** (Neustart).



21. Klicken Sie auf **Close** (Schließen).



Herzlichen Glückwunsch!
Ihre Installation ist beendet!

4. Konfiguration Ihres drahtlosen Netzwerkadapters

In unserem Beispiel verbinden wir die drahtlose PC-Karte TEW-441PC mit dem TEW-432BRP.

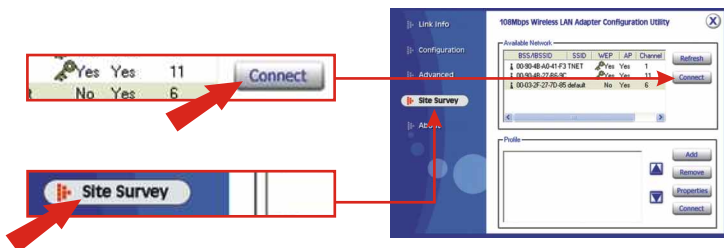
1. Doppelklicken Sie auf das Drahtlos-Symbol in der Taskleiste Ihres Desktops.



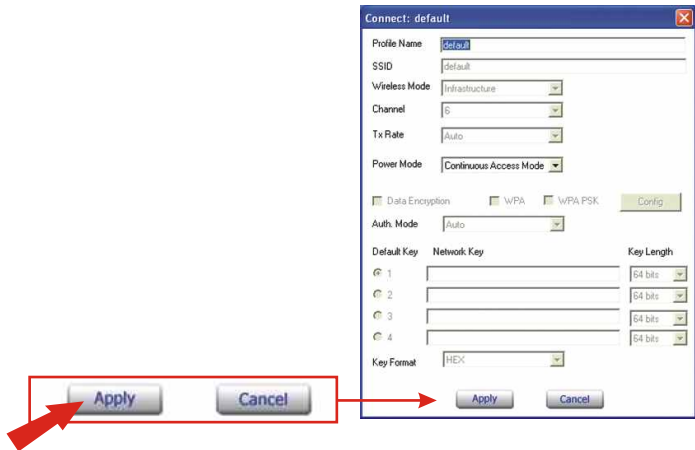
2. Entfernen Sie die Markierung bei **Use Windows to configure my wireless network settings** (Windows zum Konfigurieren der Einstellungen verwenden) und klicken Sie auf **OK**.



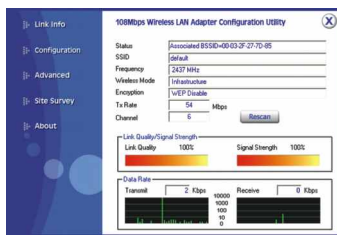
3. Doppelklicken Sie auf das Drahtlos-Symbol in der Taskleiste Ihres Desktops, klicken Sie auf **Site Survey** (Standort-Übersicht), markieren Sie die dem TEW-432BRP zugeordnete SSID und klicken Sie dann auf **Connect** (Verbinden).



4. Klicken Sie auf **Apply** (Übernehmen).



5. Kontrollieren Sie, ob Ihr drahtloser Adapter die Verbindung zum TEW-432BRP aufnimmt.



5. Prüfung Ihrer Verbindung

Windows 2000/XP

HINWEIS: Wenn Sie Ihre drahtlose Verbindung prüfen wollen, sollten Sie das RJ-45-Ethernetkabel vom LAN-Port Ihres Computers lösen.

1. Klicken Sie auf die Schaltfläche **Start** und dann auf **Run (Ausführen)**. Geben Sie in das Textfeld „cmd“ ein und drücken anschließend auf die **Eingabetaste (Enter)**.
2. Geben Sie hinter der Eingabeaufforderung „ipconfig“ ein und drücken Sie auf die **Eingabetaste (Enter)**.
3. Wenn in der Anwendung eine IP-Adresse mit „192.168.1.x“ erscheint, ist Ihr Computer korrekt mit Ihrem Access Point verbunden.

```
Connection-specific DNS Suffix . :  
IP Address . . . . . : 192.168.1.100  
Subnet Mask . . . . . : 255.255.255.0  
Default Gateway . . . . . : 192.168.1.1
```



```
C:\WINNT\System32\cmd.exe  
Microsoft Windows [Version 5.00.2195]  
© Copyright 1996-1999 Microsoft Corp.  
C>ipconfig  
Windows 2000 IP Configuration  
Ethernet adapter Local Area Connection 4:  
Connection-specific DNS Suffix . :  
IP Address . . . . . : 192.168.1.100  
Subnet Mask . . . . . : 255.255.255.0  
Default Gateway . . . . . : 192.168.1.1
```

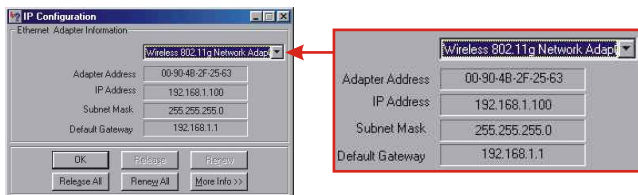
4. Öffnen Sie Ihren Webbrowser, geben Sie in die Adressleiste **www.trendnet.com** (oder eine andere bewährte URL) ein und drücken Sie auf die **Eingabetaste (Enter)**. Wenn die Website erscheint, ist Ihr Router korrekt mit dem Internet verbunden.

HINWEIS: Falls Ihr Computer keine IP-Adresse erhält oder keine Verbindung zum Internet aufnehmen kann, führen Sie die einzelnen Schritte des Abschnitts „Konfiguration Ihres AP/Routers“ bitte nochmals aus oder lesen den Abschnitt „Problembehandlung“ in dieser Anleitung zur Schnellinstallation.

Windows 95/98/98SE/98ME

HINWEIS: Wenn Sie Ihre drahtlose Verbindung prüfen wollen, sollten Sie das RJ-45-Ethernetkabel vom LAN-Port Ihres Computers lösen.

1. Klicken Sie auf die Schaltfläche **Start** und dann auf **Run (Ausführen)**. Geben Sie in das Textfeld „winipcfg“ ein und drücken anschließend auf die **Eingabetaste (Enter)**.
2. Wählen Sie aus dem Dropdown-Menü Ihren drahtlosen Netzwerkadapter aus. Daraufhin werden die aktuellen Informationen zur IP-Adresse Ihres Computers angezeigt. Wenn in der Anwendung eine IP-Adresse mit „192.168.1.x“ erscheint, ist Ihr Computer korrekt mit Ihrem Access Point verbunden.



3. Öffnen Sie Ihren Webbrowser, geben Sie in die Adressleiste www.trendnet.com (oder eine andere bewährte URL) ein und drücken Sie auf die **Eingabetaste (Enter)**. Wenn die Website erscheint, ist Ihr Router korrekt mit dem Internet verbunden.

HINWEIS: Falls Ihr Computer keine IP-Adresse erhält oder keine Verbindung zum Internet aufnehmen kann, führen Sie die einzelnen Schritte des Abschnitts „Konfiguration Ihres AP/Routers“ bitte nochmals aus oder lesen den Abschnitt „Problembehandlung“ in dieser Anleitung zur Schnellinstallation.

Troubleshooting

For help with the TEW-432BRP's configuration and advanced settings, please refer to the User's Guide CD-ROM.

Q1. I specified the IP address "192.168.1.1" in my web browser, but an error message says "The page cannot be displayed." How can I get into the TEW-432BRP web configuration page?

A1. Please verify your hardware and TCP/IP settings again by following the instructions in sections 2-3, make sure the Power, WAN, WLAN and the LAN lights on the AP/Router's front panel are on, and verify that the TCP/IP configuration is correct. Then, try accessing 192.168.1.1 again using your web browser.

Q2. I am not sure what type of Internet Account I have for my Cable/DSL connection, How do I find out?

A2. You can simply contact your Internet Service Provider's (ISP) Customer Service or Technical Support Department for the correct information.

Q3. I set up my Internet connection type and saved it, but I still cannot connect to the Internet. What should I do?

A3. Option 1: On the TEW-432BRP's configuration menu, click the Status tab at the top of the page, and then scroll down to the WAN section. Click the WAN IP Release button, and then click the WAN IP Renew button. This will allow the AP/Router to refresh the connection with your ISP. Then, try accessing a website such as <http://www.trendnet.com> with your Internet browser.

Option 2: Turn off your Cable/DSL modem, AP/Router, and your PC. Turn on the Cable/DSL modem, and wait 60 seconds. Then, turn on the AP/Router, followed by your PC. This simple power cycle normally helps the AP/Router find your Internet connection. Then, try browsing a website such as <http://www.trendnet.com> with your web browser.

Note: For help with the TEW-432BRP's configuration and advanced settings, please refer to the User's Guide CD-ROM.

If you still encounter problems setting up your AP/Router, we can help. Please have your Internet account information ready, (ISP, Account Type) and contact us using the information below.

Certifications

This equipment has been tested and found to comply with FCC and CE Rules. Operation is subject to the following two conditions:

- (1) This device may not cause harmful interference.
- (2) This device must accept any interference received, including interference that may cause undesired operation.



NOTE: THE MANUFACTURER IS NOT RESPONSIBLE FOR ANY RADIO OR TV INTERFERENCE CAUSED BY UNAUTHORIZED MODIFICATIONS TO THIS EQUIPMENT. SUCH MODIFICATIONS COULD VOID THE USER'S AUTHORITY TO OPERATE THE EQUIPMENT.



What's Next in Networking

Product Warranty Registration

Please take a moment to register your product online.
Go to TRENDware's website at <http://www.TRENDNET.com>

TRENDnet Technical Support

US/Canada Support Center

Contact

Telephone: 1(310) 626-6252

Fax: 1(310) 626-6267

Email: support@trendnet.com

Tech Support Hours

7:30am - 6:00pm Pacific Standard Time

Monday - Friday

European Support Center

Contact**Telephone**

Deutsch : +49 (0) 6331 / 268-460

Français : +49 (0) 6331 / 268-461

Español : +49 (0) 6331 / 268-462

English : +49 (0) 6331 / 268-463

Italiano : +49 (0) 6331 / 268-464

Dutch : +49 (0) 6331 / 268-465

Fax: +49 (0) 6331 / 268-466

Tech Support Hours

8:00am - 6:00pm Middle European Time

Monday - Friday

TRENDware International, Inc.

3135 Kashiwa Street. Torrance, CA 90505

<http://www.TRENDNET.com>