

TEW-432BRP

54Mbps 802.11g Wireless Router Quick Installation Guide

**Routeur sans file 802,11g 54Mbps
Guide d'installation rapide**

**Drahtloser 54 MBit/s 802.11g Router
Kurzanleitung zur Installation**

**Enrutador inalámbrico 802.11g a 54Mbps
Guía de instalación rápida**

**Маршрутизатор 54 Мбит/сек 802.11g Wireless
Руководство по быстрой установ**

Version 07.15.05



TRENDnet[®]
TRENDware, USA
What's Next in Networking

Table of Contents

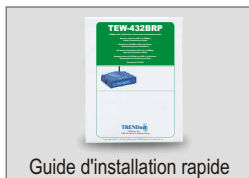
Français	1
1. Préparation de l'installation	1
2. Installation du matériel	3
3. Configuration de votre routeur/PA	4
4. Configuration de votre adaptateur réseau sans fil	11
5. Testez votre connexion	13
Troubleshooting	15

Français QIG

1. Préparation de l'installation

Contenu de l'emballage

Veillez vérifier la présence des éléments suivants dans la boîte :



Vérification de l'équipement

Avant d'installer le PA/ Routeur :

1. Un modem câble/DSL installé avec un port Ethernet
2. Un accès Internet à large bande
3. Un navigateur Internet tel Internet Explorer (5.0 ou plus récent) ou Netscape Navigator (4.7 ou plus récent).
4. Un câble réseau pour chaque ordinateur
5. Un ordinateur avec le protocole TCP/IP et Client for Microsoft Networks Service installés

Obtenez les informations de votre fournisseur d'accès Internet (FAI)

Lors de l'installation de votre Routeur sans fil, l'application Quick Setup (Installation rapide) vous demandera de préciser le type de connexion de votre FAI. Pour ce faire, veuillez vérifier le type de votre connexion Internet DSL ou par câble à large bande auprès de votre FAI et assurez-vous de disposer de toutes les informations de l'un des types de connexions suivants:

Connexion IP dynamique par câble

Aucune obligation. L'adresse IP sera assignée automatiquement par l'ISP.

Connexion IP statique ou fixe par câble

Adresse IP Internet : ____ . ____ . ____ . ____ (p. ex. 215.24.24.129)

Masque de sous-réseau : ____ . ____ . ____ . ____

Adresse IP de la passerelle : ____ . ____ . ____ . ____

DNS principal : ____ . ____ . ____ . ____

DNS secondaire : ____ . ____ . ____ . ____

Connexion DSL PPPoE

Nom d'utilisateur : _____

Mot de passe : _____

Connexion DSL PPTP

Adresse IP Internet : ____ . ____ . ____ . ____ (p. ex. 215.24.24.129)

Masque de sous-réseau : ____ . ____ . ____ . ____

Adresse IP de la passerelle : ____ . ____ . ____ . ____

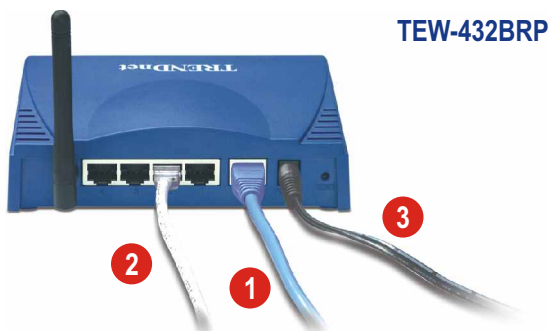
Adresse IP du serveur PPTP :: ____ . ____ . ____ . ____

Nom d'utilisateur : _____

Mot de passe : _____

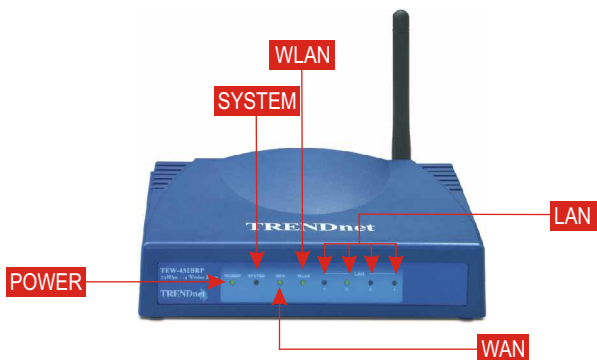
2. Installation du matériel

1. Branchez un câble réseau RJ-45 du port Ethernet du modem Câble/DSL au port WAN du routeur/PA.
2. Branchez un autre câble réseau RJ-45 de l'un des ports LAN du routeur/PA au port réseau de votre ordinateur.
3. Mettez votre modem câble/DSL sous tension.
4. Branchez l'adaptateur tension fourni à votre PA/routeur et à une prise de courant, votre routeur/PA devrait s'allumer.
5. Allumez votre ordinateur.



Vérification de l'installation du matériel

Assurez vous que les voyants du panneau frontal sont allumés : Alimentation, WAN, LAN, et un voyant de port LAN pour chaque ordinateur câblé relié au PA/Routeur.



3. Configuration de votre routeur/PA

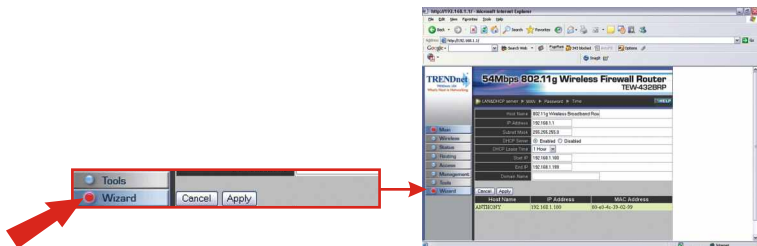
Le paragraphe ci-dessous vous aidera à configurer votre routeur/PA pour le connecter à l'Internet et à vos PC. Le paramétrage varie et dépend du type de connexion Internet dont vous disposez. Si vous n'êtes pas certain du type de connexion dont vous disposez, veuillez contacter votre FAI pour obtenir les informations nécessaires, reprises dans le paragraphe **Préparation de l'installation** au début de ce Guide d'installation rapide.

1. Ouvrez votre navigateur Internet, tapez-y l'adresse **http://192.168.1.1** et appuyez sur la touche **Enter**.
2. Une fenêtre d'authentification s'affichera. Saisissez le nom d'utilisateur et le mot de passe et cliquez sur **OK**. Le nom d'utilisateur par défaut est « admin », tout comme le mot de passe.

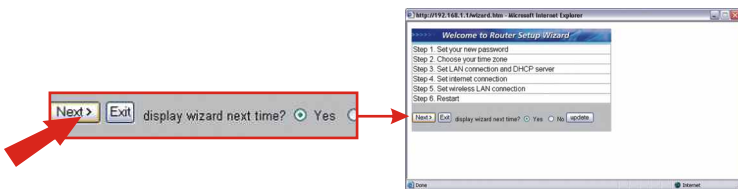


REMARQUE : Pour réinitialiser le mot de passe du routeur/PA, veuillez consulter le Guide de l'utilisateur sur CD-ROM.

3. La page "Paramétrage LAN" s'affichera. Cliquez sur **Wizzard** (Assistant).



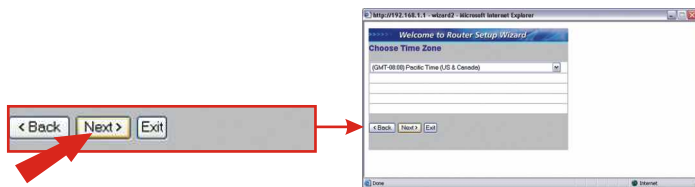
4. L'assistant de configuration de routeur sans fil s'affichera. Cliquez sur **Next** (Suivant).



5. Si vous désirez modifier le mot de passe de votre routeur, tapez le nouveau mot de passe dans les champs **Password** (Mot de passe) et **Verify Password** (Confirmer mot de passe). Cliquez sur **Next** (Suivant).



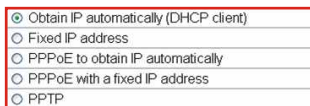
6. Choisissez le bon fuseau horaire dans le menu déroulant et cliquez sur **Next** (Suivant).



7. Si vous désirez attribuer votre routeur à un autre segment du réseau, vous devez modifier l'**adresse IP du LAN** et le **masque de sous réseau**. Assurez-vous que les adresses IP de début et de fin (**Range Start** et **Range End**) correspondent bien à votre segment de réseau. Sinon, cliquez simplement sur **Next** (Suivant).

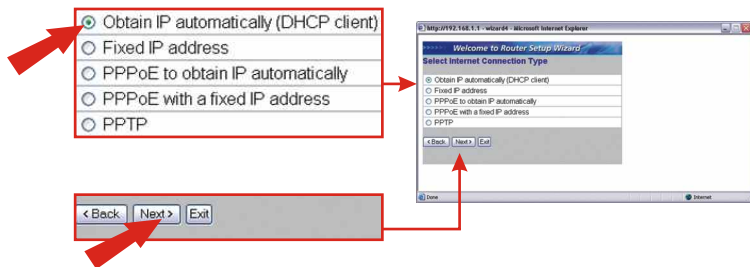


8. Sélectionnez ensuite votre type de connexion dans le menu déroulant (Obtention automatique de l'IP, adresse IP Statique, PPPoE ou PPTP) et poursuivez avec les instructions adéquates ci-dessous.



Obtention automatique de l'IP (client DHCP)

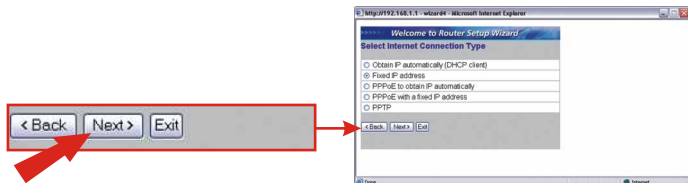
9. Sélectionnez le type de connexion Obtain IP automatically (DHCP client) (Obtenir automatiquement une adresse IP (client DHCP)) et cliquez sur **Next** (Suivant).



10. Poursuivez avec l'étape 19.

Adresse IP statique

11. Sélectionnez **Fixed IP address** (Adresse IP statique) et cliquez sur **Next** (Suivant).



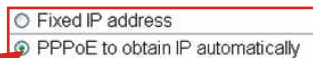
12. Saisissez l'adresse IP du WAN, le masque de sous réseau du WAN, l'adresse de la passerelle du WAN et le serveur DNS fournit par votre FAI et cliquez sur **Next** (Suivant).



13. Poursuivez avec l'étape 19.

PPPoE pour obtenir automatiquement une adresse IP

14. Sélectionnez le type de connexion PPPoE to obtain IP automatically (PPOE pour obtenir automatiquement une adresse IP) et cliquez sur **Next** (Suivant).



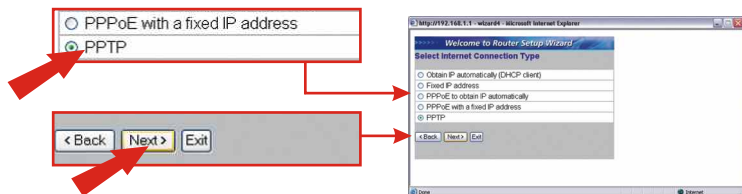
15. Saisissez votre nom d'utilisateur et votre mot de passe. Cliquez sur **Next** (Suivant).



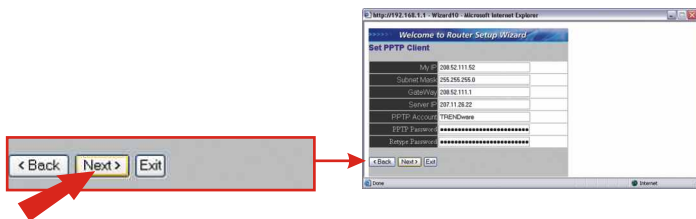
16. Poursuivez avec l'étape 19.

PPTP

17. Sélectionnez le type de connexion **PPTP** et cliquez sur **Next** (Suivant).



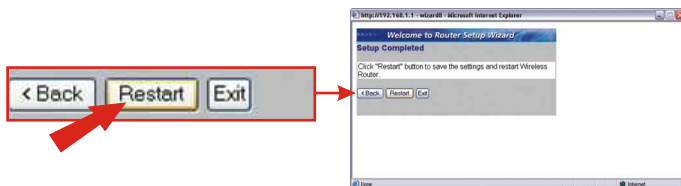
18. Saisissez l'adresse IP, le masque de sous réseau, la passerelle, l'IP du serveur, le compte PPTP et le mot de passe PPTP. Cliquez sur **Next** (Suivant).



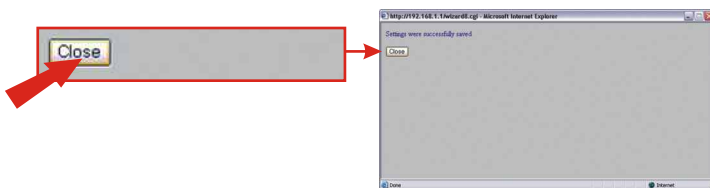
19. Le paramétrage recommandé sera automatiquement sélectionné pour vous. Vous pouvez cependant décider de sélectionner un canal et/ou un nom de réseau (SSID) différent. Cliquez sur **Next** (Suivant).



20. Cliquez sur **Restart** (Redémarrer).



21. Cliquez sur **Close** (Fermer).



Félicitations!
L'installation est maintenant complète.

4. Configuration de votre adaptateur réseau sans fil

Dans cet exemple, l'utilitaire de connexion sans fil TEW-441PC se connectera sur le TEW-432BRP

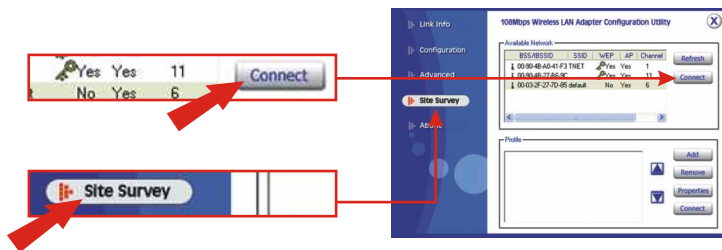
1. Double-cliquez sur l'icône sans fil de votre barre d'état système.



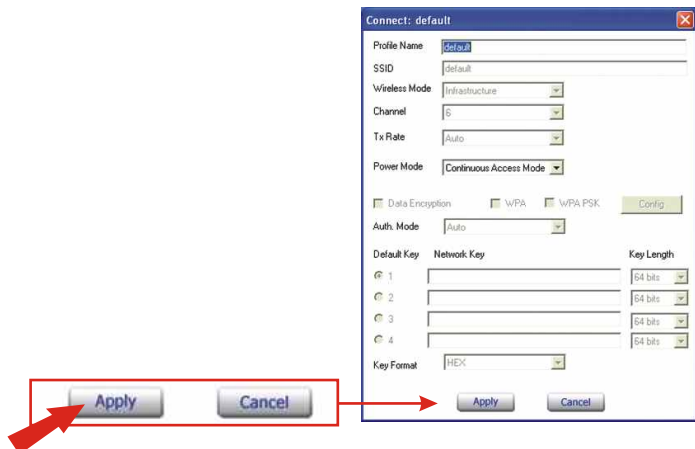
2. Décochez **Use Windows to configure my wireless network setting** (Utiliser Windows pour configurer les paramètres de réseau sans fil) et cliquez sur **OK**.



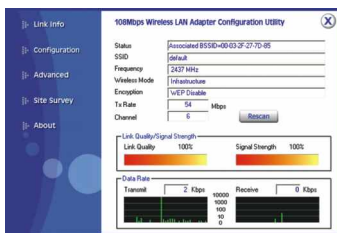
3. Double-cliquez sur l'icône sans fil de votre barre d'état système, cliquez sur **Site Survey** (Etude du site), sélectionnez le SSID attribué au TEW-432BRP, et cliquez sur **Connect** (Connecter).



4. Cliquez sur **Apply** (Appliquer).



5. Vérifiez que votre adaptateur sans fil se connecte correctement au TEW-432BRP.

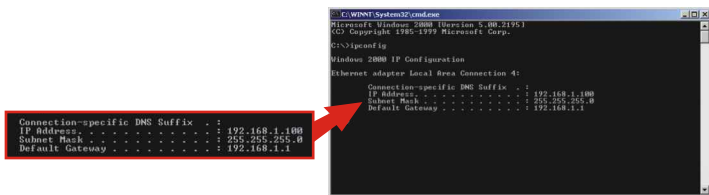


5. Testez votre connexion

Windows 2000/XP

REMARQUE : Vous devez débrancher le câble Ethernet RJ-45 du port LAN de votre ordinateur si vous désirez tester votre connexion sans fil.

1. Cliquez sur le bouton **Start (Démarrer)**, tapez « cmd » dans le champ de texte et appuyez sur **Enter**.
2. Dans l'invite de commande, tapez **ipconfig** et enfoncez la touche **Enter**.
3. Si l'application affiche une adresse IP « 192.168.1.x », votre ordinateur est connecté à votre Point d'accès.



```
C:\WINNT\System32\cmd.exe
Microsoft Windows [Version 5.00.2195]
(C) Super-tak, 196, 1999 Microsoft Corp.
C:\>ipconfig

Windows 2000 IP Configuration

Ethernet adapter Local Area Connection 4:

    Connection-specific DNS Suffix  . : 
    IP Address. . . . . : 192.168.1.100
    Subnet Mask . . . . . : 255.255.255.0
    Default Gateway . . . . . : 192.168.1.1
```

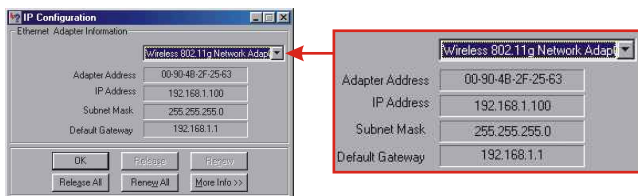
4. Ouvrez votre navigateur Internet, tapez-y **www.trendnet.com** (ou un autre URL fiable) et appuyez sur la touche **Enter**. Si le site Internet apparaît, votre routeur est bien connecté à Internet.

REMARQUE : Si votre ordinateur n'obtient pas d'adresse IP ou ne se connecte pas à Internet, veuillez reprendre les étapes du paragraphe « Configuration de votre routeur/PA » ou consultez le paragraphe consacré au dépannage de ce Guide d'installation rapide.

Windows 95/98/98SE/98ME

REMARQUE : Vous devez débrancher le câble Ethernet RJ-45 du port LAN de votre ordinateur si vous désirez tester votre connexion sans fil.

1. Cliquez sur le bouton **Start (Démarrer)**, cliquez sur **Run (Exécuter)**, tapez « winipcfg » dans le champ de texte et appuyez sur **Enter**.
2. Sélectionnez votre Adaptateur réseau sans fil dans le menu déroulant et l'utilitaire affichera les informations relatives à l'adresse IP actuelle de votre ordinateur. Si l'application affiche une adresse IP « 192.168.1.x », votre ordinateur est correctement connecté à votre Point d'accès.



3. Ouvrez votre navigateur Internet, tapez-y www.trendnet.com (ou un autre URL fiable) et appuyez sur la touche Enter. Si le site Internet apparaît, votre routeur est bien connecté à Internet.

REMARQUE : Si votre ordinateur n'obtient pas d'adresse IP ou ne se connecte pas à Internet, veuillez reprendre les étapes du paragraphe « Configuration de votre routeur/PA » ou consultez le paragraphe consacré au dépannage de ce Guide d'installation rapide.

Troubleshooting

For help with the TEW-432BRP's configuration and advanced settings, please refer to the User's Guide CD-ROM.

Q1. I specified the IP address "192.168.1.1" in my web browser, but an error message says "The page cannot be displayed." How can I get into the TEW-432BRP web configuration page?

A1. Please verify your hardware and TCP/IP settings again by following the instructions in sections 2-3, make sure the Power, WAN, WLAN and the LAN lights on the AP/Router's front panel are on, and verify that the TCP/IP configuration is correct. Then, try accessing 192.168.1.1 again using your web browser.

Q2. I am not sure what type of Internet Account I have for my Cable/DSL connection, How do I find out?

A2. You can simply contact your Internet Service Provider's (ISP) Customer Service or Technical Support Department for the correct information.

Q3. I set up my Internet connection type and saved it, but I still cannot connect to the Internet. What should I do?

A3. Option 1: On the TEW-432BRP's configuration menu, click the Status tab at the top of the page, and then scroll down to the WAN section. Click the WAN IP Release button, and then click the WAN IP Renew button. This will allow the AP/Router to refresh the connection with your ISP. Then, try accessing a website such as <http://www.trendnet.com> with your Internet browser.

Option 2: Turn off your Cable/DSL modem, AP/Router, and your PC. Turn on the Cable/DSL modem, and wait 60 seconds. Then, turn on the AP/Router, followed by your PC. This simple power cycle normally helps the AP/Router find your Internet connection. Then, try browsing a website such as <http://www.trendnet.com> with your web browser.

Note: For help with the TEW-432BRP's configuration and advanced settings, please refer to the User's Guide CD-ROM.

If you still encounter problems setting up your AP/Router, we can help. Please have your Internet account information ready, (ISP, Account Type) and contact us using the information below.

Certifications

This equipment has been tested and found to comply with FCC and CE Rules. Operation is subject to the following two conditions:

- (1) This device may not cause harmful interference.
- (2) This device must accept any interference received, including interference that may cause undesired operation.



NOTE: THE MANUFACTURER IS NOT RESPONSIBLE FOR ANY RADIO OR TV INTERFERENCE CAUSED BY UNAUTHORIZED MODIFICATIONS TO THIS EQUIPMENT. SUCH MODIFICATIONS COULD VOID THE USER'S AUTHORITY TO OPERATE THE EQUIPMENT.



What's Next in Networking

Product Warranty Registration

Please take a moment to register your product online.
Go to TRENDware's website at <http://www.TRENDNET.com>

TRENDnet Technical Support

US/Canada Support Center

Contact

Telephone: 1(310) 626-6252

Fax: 1(310) 626-6267

Email: support@trendnet.com

Tech Support Hours

7:30am - 6:00pm Pacific Standard Time
Monday - Friday

European Support Center

Contact**Telephone**

Deutsch : +49 (0) 6331 / 268-460

Français : +49 (0) 6331 / 268-461

Español : +49 (0) 6331 / 268-462

English : +49 (0) 6331 / 268-463

Italiano : +49 (0) 6331 / 268-464

Dutch : +49 (0) 6331 / 268-465

Fax: +49 (0) 6331 / 268-466

Tech Support Hours

8:00am - 6:00pm Middle European Time
Monday - Friday

TRENDware International, Inc.
3135 Kashiwa Street. Torrance, CA 90505
<http://www.TRENDNET.com>