



Quick Installation Guide



TEW-430APB

Table of Contents

Español	1
1. Antes de iniciar	1
2. Instalación del Hardware	2
3. Configuración del Punto de Acceso	3
Troubleshooting	6

1. Antes de iniciar



Contenidos del paquete

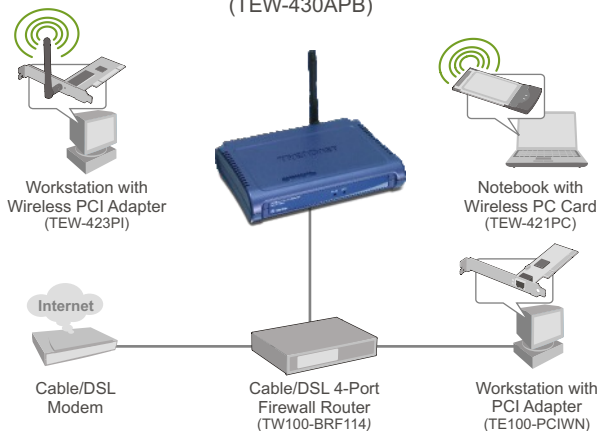
- TEW-430APB
- Guía de instalación rápida
- CD-ROM para guía del usuario
- Adaptador de alimentación
- 1 antena desmontable de 2dBi

Requisitos del sistema

- Un navegador Web como Internet Explorer (5.5 o superior) o Netscape Navigator (4.7 o superior).
- Un PC con adaptador de red instalado correctamente.
- Un conmutador o Hub de red con puerto LAN de red disponible.
- Un cable de red RJ-45

Aplicación

54Mbps 802.11g Wireless LAN Access Point (TEW-430APB)



2. Instalación del Hardware

Nota: Busque una localización óptima para el Punto de Acceso. El mejor lugar para el Punto de Acceso se encuentra normalmente en el centro de su red inalámbrica. Por favor conecte el PC cuando configure el TEW-430APB al mismo conmutador o Hub.

1. Conecte el cable RJ-45 del conmutador/Hub al puerto **LAN** del Punto de Acceso y luego conecte la antena desmontable de 2dBi.



2. Conecte el adaptador de alimentación AC al Punto de Acceso y luego a una toma de corriente.

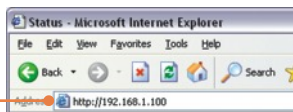


3. Compruebe que las siguientes luces del panel frontal están encendidas: **WLAN** y **LAN**.

3. Configuración del Punto de Acceso

Nota: Se recomienda que configure el Punto de Acceso desde un PC por cableado. Antes de que el Punto de Acceso sea configurado, debe asignar una dirección IP estática al adaptador de red de su PC en la subred 192.168.1.x. Dado que la dirección IP por defecto del Punto de Acceso es 192.168.1.100, asegúrese que a ningún otro dispositivo se le asigne esta dirección IP. (Consulte la sección de resolución de problemas para establecer las configuraciones TCP/IP de su PC).

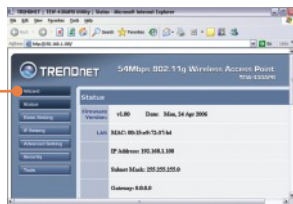
1. Abra el navegador Web, introduzca `http://192.168.1.100` en la barra de direcciones, luego pulse la tecla **Enter (Intro)**.



2. Introduzca el User name (Nombre de Usuario) y Password (contraseña), y después pulse **OK**.
User name: **admin**
Password: **admin**



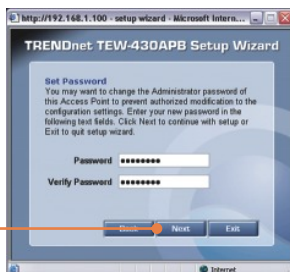
3. Haga clic en **Wizard (Asistente)**.



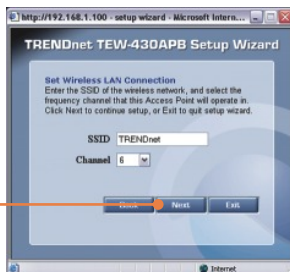
4. Haga clic en **Next** (siguiente).



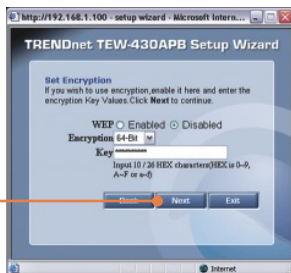
5. Introduzca una nueva contraseña para su Punto de Acceso, compruebe la nueva contraseña y luego pulse **Next** (Siguiete). (Si no introduce una nueva contraseña, entonces la contraseña por defecto **admin** será la utilizada).



6. Introduzca un SSID para su Punto de Acceso, después pulse **Next** (Siguiete).



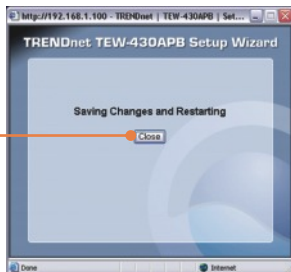
7. Habilite la encriptación si es necesario y después haga clic en **Next** (siguiente).



8. Haga clic en **Restart** (Reiniciar).



9. Haga clic en **Close** (Cerrar).



La instalación ha sido completada

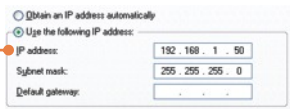
Para obtener información más detallada sobre la configuración así como de las configuraciones avanzadas del TEW-430AP, por favor consulte la sección de resolución de problemas, el CD-ROM de la Guía del Usuario, o el sitio Web de TRENDnet en <http://www.trendnet.com>.

Q1: How do I configure TCP/IP settings on my computer?

1. Go into the **Control Panel** and double-click the **Network Connections** icon, right-click the **Local Area Connection** icon and then click **Properties**.



2. Click **Internet Protocol (TCP/IP)** and then click **Properties**. Then click on **Use the following IP address**, and make sure you assign your network adapter an IP address in the subnet of 192.168.1.x.



Q2: I typed `http://192.168.1.100` in my Internet Browser's Address Bar, but an error message says "The page cannot be displayed." How can I get into the TEW-430APB's web configuration page?

A2: First, check your hardware settings again by following the instructions in section 2. Second, make sure the LAN and WLAN lights are lit. Third, make sure the TCP/IP settings are configured properly (see Q1). Fourth, since the Access Point's default IP address is 192.168.1.100, make sure that no other network devices are assigned an IP address of 192.168.1.100.

Q3: If my network's IP is different than the Access Point's range, what should I do?

A3: You should still configure the Access Point first. After all the settings are applied, go to the Access Point's configuration page, click on TCP/IP settings and change the IP address of the Access Point to match your network's IP.

Q4: After I successfully configured the Access Point to meet my network settings, I can not connect to my network using wireless computers.

A4: If you have a DHCP server in your network, you need to go into TCP/IP settings again and re-select "Obtain an IP address automatically" to allow the PC to regain an IP address from your DHCP server.

Q5: All the settings are correct, but I can not make a wireless connection to the Access Point.

A5: First, double check that the WLAN light on the Access Point is lit. Second, power cycle the Access Point by unplugging the power to the Access Point. Wait 15 seconds, then plug the power back in. Third, contact the manufacturer of your wireless network adapter. Make sure the wireless network adapter is configured with the proper SSID. The default SSID of the Access Point is **TRENDnet**.

If you still encounter problems or have any questions regarding the **TEW-430APB**, please contact TRENDnet's Technical Support Department.

Registre su producto

Para asegurar los más altos niveles de servicio y apoyo al cliente, registre su producto en línea en: www.trendnet.com/register

Gracias por elegir TRENDnet

Certifications

This equipment has been tested and found to comply with FCC and CE Rules.

Operation is subject to the following two conditions:

- (1) This device may not cause harmful interference.
- (2) This device must accept any interference received. Including interference that may cause undesired operation.



(01) 07898431242525
0873-05-2375

Este equipamento opera em caráter secundário, isto é, não tem direito a proteção contra interferência prejudicial, mesmo de estações do mesmo tipo, e não pode causar interferência a sistemas operando em caráter primário

Waste electrical and electronic products must not be disposed of with household waste. Please recycle where facilities exist. Check with you Local Authority or Retailer for recycling advice.



NOTE: THE MANUFACTURER IS NOT RESPONSIBLE FOR ANY RADIO OR TV INTERFERENCE CAUSED BY UNAUTHORIZED MODIFICATIONS TO THIS EQUIPMENT. SUCH MODIFICATIONS COULD VOID THE USER'S AUTHORITY TO OPERATE THE EQUIPMENT.

ADVERTENCIA

En todos nuestros equipos se mencionan claramente las características del adaptador de alimentación necesario para su funcionamiento. El uso de un adaptador distinto al mencionado puede producir daños físicos y/o daños al equipo conectado. El adaptador de alimentación debe operar con voltaje y frecuencia de la energía eléctrica domiciliar existente en el país o zona de instalación.



TRENDnet[®]

TRENDnet Technical Support

US • Canada

Toll Free Telephone: 1(866) 845-3673

24/7 Tech Support



Europe (Germany • France • Italy • Spain • Switzerland • UK)

Toll Free Telephone: +00800 60 76 76 67

English/Espanol - 24/7

Francais/Deutsch - 11am-8pm, Monday - Friday MET

Worldwide

Telephone: +[31] (0) 20 504 05 35

English/Espanol - 24/7

Francais/Deutsch - 11am-8pm, Monday - Friday MET

Product Warranty Registration

Please take a moment to register your product online.

Go to TRENDnet's website at <http://www.trendnet.com/register>

TRENDnet[®]

20675 Manhattan Place

Torrance, CA 90501

USA