



Quick Installation Guide



TEW-429UB

Table of Contents

Deutsch	1
1. Bevor Sie anfangen	1
2. Verwendung des Hotspot-Detektor	2
3. Installation	5
4. Drahtlose Konfiguration	7
Troubleshooting	10

1. Bevor Sie anfangen



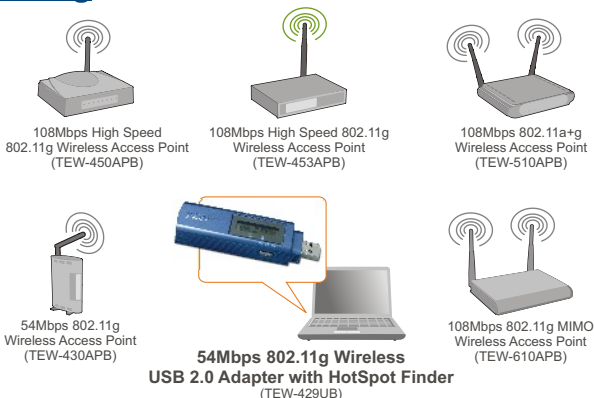
Packungsinhalt

- TEW-429UB
- Treiber- und Dienstprogramm-CD
- Anleitung zur Schnellinstallation

Systemanforderungen

- CD-ROM-Laufwerk
- Computer mit freiem USB-Port
- Prozessor: 300 MHz oder schneller
- Speicher: 128 MB oder mehr
- Freier Speicherplatz auf Festplatte: 20 MB oder mehr
- Access Point 802.11b oder 802.11g (für den Infrastrukturmodus) oder einen anderen drahtlosen 802.11b-Adapter (für den Ad-Hoc/Peer-to-Peer-Netzwerkmodus).
- Windows XP/2000/ME/98SE

Anwendung



— detected — connected

*Laptop/PC is not required to detect HotSpots

2. Verwendung des Hotspot-Detektor




Die folgende Tabelle enthält die Funktionen der einzelnen Tasten.











Taste	Funktionen
Power (Stromversorgung)	Ein- und Ausschalten der Stromversorgung.
Seek (Suche)	<ol style="list-style-type: none">1. Mit einem Druck auf [Seek] beginnen Sie die Suche nach Hotspots.2. Wenn Sie die Taste 2 Sekunden lang gedrückt halten, wechseln Sie zu anderen Abfragefunktionen.
Next (Weiter)	Abfrage des nächsten Access Points

Die folgende Zeichnung erläutert die Bedeutungen der einzelnen Symbole auf der LCD-Anzeige.



SSID	Zeigt die SSID des Access Points an. Wenn die SSID aus mehr als 16 Zeichen besteht, läuft sie horizontal durch die Anzeige.
Kanal	Zeigt den benutzten Kanal an.
Eintrag	Zeigt den aktuellen Eintrag an. Der TEW-429UB unterstützt bis zu 16 Einträge.
Stromversorgung	<p>Zeigt den Batteriestatus an.</p> <p> Batterie fast leer.</p> <p> Batterie voll.</p> <p> Im „Adapter“-Modus oder Batterie wird über USB-Port geladen</p>

<p>Abfragemodus</p>	<p>Es stehen 3 Abfragemodi zur Verfügung (S, F und D). Wenn Sie die Taste „Seek“ (Suche) gedrückt halten, wechseln Sie zwischen den Abfragemodi hin und her. Sobald Sie den gewünschten Modus erreicht haben, drücken Sie nochmals kurz auf die „Seek“-Taste, um mit der Standortabfrage zu beginnen.</p> <p> [S]-Modus: Ordnet die Access Points nach der jeweiligen Signalstärke.</p> <p> [F]-Modus: Führt alle nicht verschlüsselten Access Points (Access Points ohne Sicherheitseinstellungen) auf und ordnet sie nach ihrer Signalstärke.</p> <p> [D]-Modus: Prüft die Signalstärke eines Access Points an verschiedenen Standorten.</p>
<p>Sicherheit</p>	<p>Zeigt die Sicherheitseinstellungen des drahtlosen Netzwerks an.</p> <p> WPA-Verschlüsselung ist aktiviert.</p> <p> WEP-Verschlüsselung ist aktiviert.</p> <p> Sicherheitsfunktionen sind deaktiviert (keine Verschlüsselung).</p>
<p>Signal</p>	<p>Zeigt die Signalstärke und das Frequenzband (802.11b/g) des drahtlosen Netzwerks an. Die Signalstärke kann 5 verschiedene Niveaus aufweisen.</p> <p> 802.11g-Modus im 2,4-GHz-Band</p> <p> 802.11b-Modus im 2,4-GHz-Band</p>

3. Installation

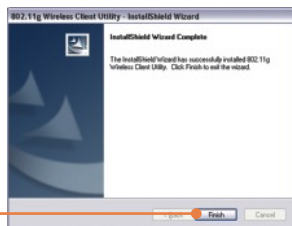
Hinweis: Schließen Sie den drahtlosen USB-Adapter erst an Ihren Computer an, nachdem Sie das Dienstprogramm für drahtlose Clients installiert haben.

Für Benutzer von Windows

1. Legen Sie die **Treiber- und Dienstprogramm-CD** in das CD-ROM-Laufwerk Ihres Computers ein und klicken Sie dann auf **Install Utility** (Programm installieren).



2. Folgen Sie den Anweisungen des **Installationsassistenten** und klicken Sie dann auf **Finish** (Fertigstellen).



Hinweis: Der TEW-429UB ist während des Betriebs an- und absteckbar („hot-pluggable“). Sie können ihn also anschließen oder entfernen, während der Computer eingeschaltet ist. Sobald Sie den TEW-429UB in einen USB-Port gesteckt haben, erscheint das Fenster Found New Hardware (Neue Hardwarekomponente gefunden).

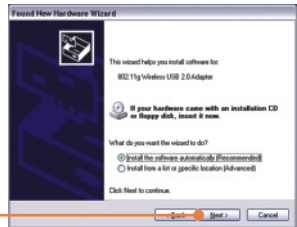
3. Verbinden Sie den drahtlosen USB-Adapter TEW-429UB mit dem USB-Anschluss Ihres Computers.



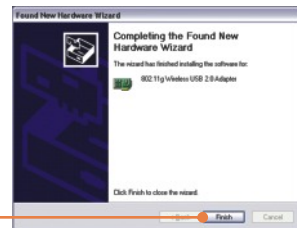
4. Der **Found New Hardware Wizard** (Assistent „Neue Hardwarekomponente gefunden“) erscheint. Markieren Sie **No** (Nein) und klicken Sie dann auf **Next** (Weiter).



5. Klicken Sie auf **Next** (Weiter).



6. Klicken Sie auf **Finish** (Fertigstellen).



Ihre Installation ist beendet!

Hinweis: Nach Abschluss der Installation erscheint das Symbol für die drahtlose Kommunikation in der Symbolleiste (neben der Uhrzeit in der rechten unteren Ecke Ihres Bildschirms). Wenn es nicht angezeigt wird, müssen Sie Ihren Computer neu starten. **Zur Konfiguration des TEW-429UB lesen Sie bitte Abschnitt 4 „Drahtlose Konfiguration“.**

4. Drahtlose Konfiguration

Hinweis: Für die drahtlose Konfiguration ist ein 802.11b- oder 802.11g-Access Point (im Infrastrukturmodus) oder ein anderer drahtloser 802.11g-Adapter (im Ad-Hoc/Peer-to-Peer-Netzwerkmodus) erforderlich.

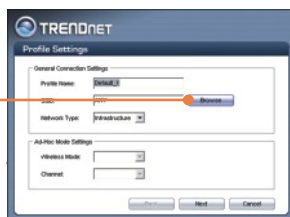
1. Doppelklicken Sie auf das Symbol für die drahtlose Kommunikation in der Symbolleiste.



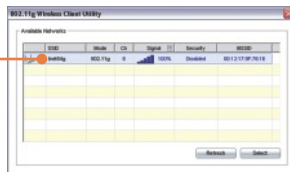
2. Klicken Sie auf **Profile** und dann auf **Add** (Hinzufügen).



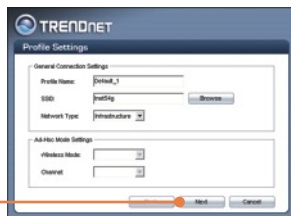
3. Klicken Sie auf **Browse** (Durchsuchen).



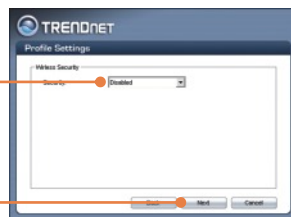
4. Doppelklicken Sie auf die **SSID** Ihres drahtlosen Access Points.



5. Klicken Sie auf **Next (Weiter)**.

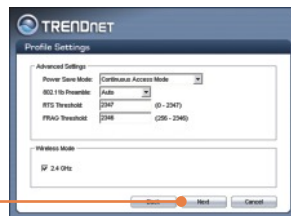


6. Wählen Sie die **Security** (Sicherheitseinstellungen) entsprechend Ihrem drahtlosen Netzwerk aus und klicken Sie dann auf **Next (Weiter)**.



Hinweis: Wenn Ihr drahtloses Netzwerk über Sicherheitseinstellungen verfügt, fordert Sie das **Wireless Client Utility** (Dienstprogramm für drahtlose Clients) auf, diese Einstellungen einzugeben, bevor Sie die folgenden Schritte ausführen. Weitere Informationen zur Sicherheit drahtloser Verbindungen finden Sie in der Bedienungsanleitung.

7. Überprüfen Sie **Advanced Settings** (erweiterte Einstellungen) und **Wireless Mode** (drahtloser Modus) und klicken Sie dann auf **Next (Weiter)**.



8. Klicken Sie auf **Activate Now** (Jetzt aktivieren).



9. Kontrollieren Sie, dass der **Link Status** (Verbindungsstatus) auf **Connected** (Verbunden) steht



Ihre Installation ist beendet!

Weitere Informationen zu den Konfigurations- und erweiterten Einstellungen des TEW-429UB finden Sie im Abschnitt „Problembehandlung“ der Bedienungsanleitung auf der beiliegenden CD-ROM oder auf der Website von Trendnet unter <http://www.trendnet.com>.

Q1: I inserted the Utility & Driver CD-ROM into my computer's CD-ROM Drive and the installation menu does not appear automatically. What should I do?

A1: If the installation menu does not appear automatically, click Start, click Run, and type D:\Autorun.exe where "D" in "D:\Autorun.exe" is the letter assigned to your computer's CD-ROM Drive. And then click OK to start the installation.

Q2: I completed all the steps in the Quick Installation Guide, but my Wireless USB Adapter isn't connecting to my access point. What should I do?

A2: First, verify that the Network Name (SSID) matches your wireless router or wireless access point's SSID. Second, you should check your TCP/IP properties to ensure that Obtain an IP address automatically is selected. Third, you can click on the Site Survey tab of the Wireless Client Utility to check and see if there are any available wireless networks listed.

Q3: Windows is unable to recognize my hardware. What should I do?

A3: Make sure your computer meets the minimum requirements as specified in Section 1 of this Quick Installation Guide. Also make sure that you install the Wireless Client Utility (as described in Section 3) before connecting the Wireless USB Adapter. If Windows is still unable to recognize your hardware, then try installing the Wireless USB Adapter to a different USB port of your computer.

Q4: I cannot open the Wireless Configuration Utility. What should I do?

A4: Go to your Device Manager to make sure the adapter is installed properly. If you see a networking device with a yellow question mark or exclamation point, you will need to reinstall the device and/or the drivers. To access your Device Manager, right-click My Computer, click Properties, click the Hardware tab, and then click Device Manager.

If you still encounter problems or have any questions regarding the TEW-429UB, please refer to the User's Guide included on the Utility & Driver CD-ROM or contact Trendnet's Technical Support Department.

Certifications

This equipment has been tested and found to comply with FCC and CE Rules.

Operation is subject to the following two conditions:

- (1) This device may not cause harmful interference.
- (2) This device must accept any interference received. Including interference that may cause undesired operation.



Waste electrical and electronic products must not be disposed of with household waste. Please recycle where facilities exist. Check with you Local Authority or Retailer for recycling advice.



NOTE: THE MANUFACTURER IS NOT RESPONSIBLE FOR ANY RADIO OR TV INTERFERENCE CAUSED BY UNAUTHORIZED MODIFICATIONS TO THIS EQUIPMENT. SUCH MODIFICATIONS COULD VOID THE USER'S AUTHORITY TO OPERATE THE EQUIPMENT.



TRENDnet Technical Support

US • Canada

Toll Free Telephone: 1(866) 845-3673

24/7 Tech Support



Europe (Germany • France • Italy • Spain • Switzerland • UK)

Toll Free Telephone: +00800 60 76 76 67

English/Espanol - 24/7

Francais/Deutsch - 11am-8pm, Monday - Friday MET

Worldwide

Telephone: +(31) (0) 20 504 05 35

English/Espanol - 24/7

Francais/Deutsch - 11am-8pm, Monday - Friday MET

Product Warranty Registration

Please take a moment to register your product online.

Go to TRENDnet's website at <http://www.trendnet.com>

TRENDnet

3135 Kashiwa Street

Torrance, CA 90505

USA