



Quick Installation Guide



TEW-429UB

Table of Contents

Français	1
1. Avant de commencer	1
2. Utilisation du détecteur de points sensibles	2
3. Procéder à l'installation	5
4. Configuration sans fil	7
Troubleshooting	10

1. Avant de commencer



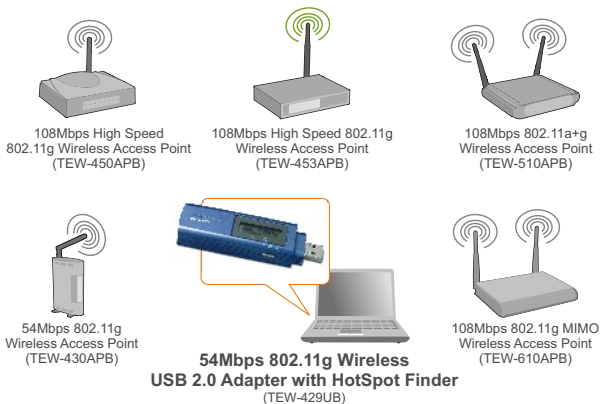
Contenu de l'emballage

- TEW-429UB
- CD-ROM avec le pilote et les utilitaires
- Guide d'installation rapide

Vérification de l'équipement

- D'un lecteur de CD-ROM
- Ordinateur avec un port USB disponible
- Microprocesseur : 300 MHz ou supérieur
- Mémoire: 128 MB ou supérieur
- Espace sur le disque dur : 20 MB ou supérieur
- D'un point d'accès 802.11b ou 802.11g (pour le mode infrastructure) ou d'un autre adaptateur 802.11b sans fil (pour le mode réseau Ad-Hoc/Peer-to-Peer)
- Windows XP/2000/ME/98SE

Application

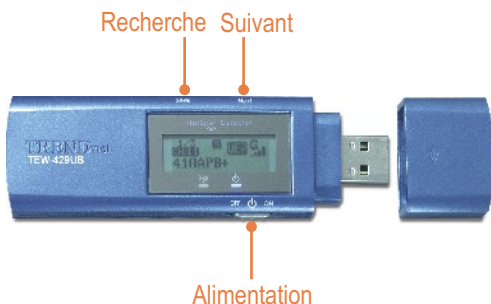


— detected — connected

*Laptop/PC is not required to detect HotSpots

2. Utilisation du détecteur de points sensibles




Le tableau ci-dessous illustre la fonction de chaque bouton.











Bouton	Fonctions
Power (Alimentation)	Interrupteur de mise sous / hors tension
Seek (Recherche)	<ol style="list-style-type: none">1. Appuyez sur [Seek] (Recherche) pour rechercher les points sensibles2. Appuyez sur le bouton [Seek] (Recherche) et maintenez-le enfoncé pendant 2 secondes pour utiliser les différentes fonctions de scannage
Next (Suivant)	Passer au point d'accès suivant

L'illustration ci-dessous explique la signification de chaque symbole de l'écran à cristaux liquides.



SSID	Affiche le SSID du point d'accès. Si le SSID fait plus de 16 caractères, il défilera horizontalement.
Canal	Affiche le canal utilisé.
Donnée	Affiche la donnée en cours. Le TEW-429UB peut conserver un maximum de 16 données.
Alimentation	Indique l'état de la batterie.  Batterie faible  Batterie pleine  En mode « adaptateur » ou lors du chargement de la batterie via le port USB.

<p>Mode de scannage</p>	<p>Il y a 3 modes de scannage (mode S, F et D). Maintenez le bouton "Seek" (Recherche) enfoncé Pour passer d'un mode de scannage à l'autre. Après avoir commuté vers le mode de scannage désiré, appuyez à nouveau sur le bouton "Seek" (Recherche) pour examiner le site.</p> <p> Mode [S] : Classe les points d'accès en fonction de la puissance du signal.</p> <p> Mode [F] : Etablit la liste de tous les points d'accès non cryptés (les points d'accès non sécurisés) et classe chacun d'entre eux en fonction de la puissance du signal.</p> <p> Mode [D] : Passe en revue les points d'accès un par un afin de tester la puissance de leur signal à divers endroits.</p>
<p>Sécurité</p>	<p>Indique les paramètres de sécurité du réseau sans fil.</p> <p> La sécurisation WPA est activée</p> <p> La sécurisation WEP est activée</p> <p> La sécurisation sans fil est désactivée (pas de sécurisation)</p>
<p>Signal</p>	<p>Indique le puissance du signal et la bande radio (802.11b/g) du réseau sans fil. Il y a 5 niveaux de puissance de signal.</p> <p> Mode 802.11g sur la bande des 2,4 GHz</p> <p> Mode 802.11b sur la bande des 2,4 GHz</p>

3. Procéder à l'installation

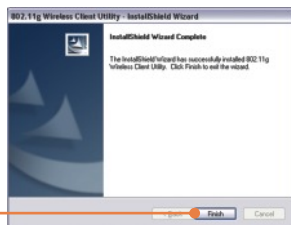
Remarque: Ne branchez pas l'adaptateur USB sans fil à votre ordinateur avant d'avoir installé cet utilitaire client sans fil.

Utilisateurs Windows

1. Insérez le **CD-ROM avec l'utilitaire et le pilote** dans le lecteur de CD-ROM de votre ordinateur et cliquez ensuite sur **Install Utility** (Installer l'utilitaire)



2. Suivez les instructions de l'Assistant d'installation et cliquez sur **Finish (Terminer)**.



Remarque : Le TEW-429UB est connectable à chaud, vous pouvez donc le brancher ou le débrancher alors que l'ordinateur est allumé. Après avoir branché le TEW-429UB à l'un de vos ports USB, la fenêtre « Nouveau matériel détecté » apparaîtra.

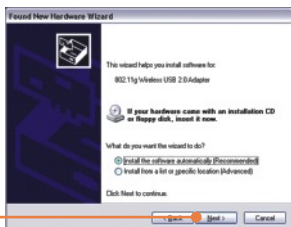
3. Branchez l'adaptateur USB sans fil TEW-429UB au port USB de votre ordinateur.



4. L'assistant nouveau matériel détecté apparaîtra, sélectionnez **Non** et cliquez ensuite sur **Suivant**.



5. Cliquez sur **Next (Suivant)**.



6. Cliquez sur **Finish (Terminer)**.



L'installation est maintenant complète.

Remarque : Après avoir terminé l'installation, l'icône sans fil apparaîtra sur votre barre d'état système (à côté de l'horloge, dans le coin inférieur droit de votre écran). Si elle n'apparaît pas, redémarrez votre ordinateur. **Rendez vous à la partie 4, Configuration sans fil, pour configurer le TEW-429UB.**

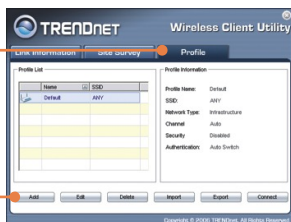
4. Configuration sans fil

Remarque : La configuration sans fil a besoin d'un point d'accès 802.11g ou 802.11b (pour le mode infrastructure) ou d'un autre adaptateur 802.11b sans fil (pour le mode réseau Ad-Hoc/Peer-to-Peer)

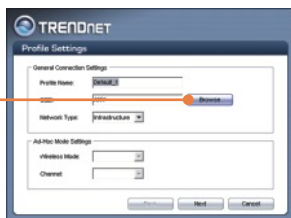
1. Double-cliquez sur l'icône de l'ordinateur sans fil de votre barre d'état système.



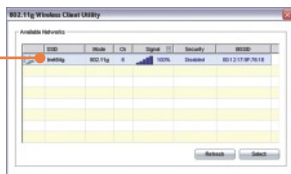
2. Cliquez sur **Profile** (Profil) et ensuite sur **Add** (Ajouter).



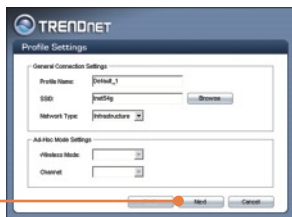
3. Cliquez sur **Browse** (Parcourir).



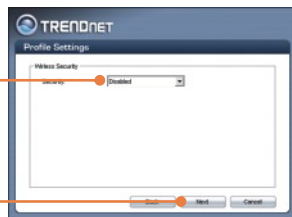
4. Double-cliquez sur le **SSID** correspondant à votre point d'accès sans fil.



5. Cliquez sur **Next (Suivant)**.

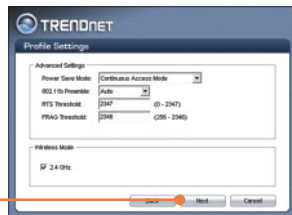


6. Sélectionnez **Security (Sécurité)** correspondant au réseau sans fil et cliquez ensuite sur **Next (Suivant)**.

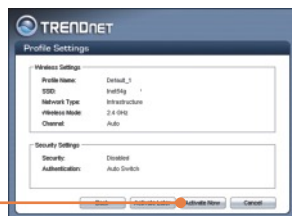


Remarque : Si votre réseau sans fil est équipé d'une sécurité sans fil, **Wireless Client Utility** (Utilitaire client sans fil) vous demandera de saisir les paramètres de sécurité sans fil avant de poursuivre avec les étapes ci-dessous. Consultez le Guide de l'utilisateur à propos de la sécurité sans fil.

7. Vérifiez les **Advanced Settings** (Paramètres avancés) et le **Wireless Mode** (Mode sans fil) et cliquez ensuite sur **Next (Suivant)**.



8. Cliquez sur **Activate Now** (Activer maintenant).



9. Vérifier que le **Link Status** (Statut du lien) est bien **“Connected”** (Connecté).



L'installation est maintenant complète.

Si vous désirez des informations détaillées sur la configuration et les paramètres avancés du TEW-429UB, veuillez consulter la rubrique Dépannage, le guide de l'utilisateur sur CD-ROM ou le site Internet de Trendnet sur <http://www.trendnet.com>.

Q1: I inserted the Utility & Driver CD-ROM into my computer's CD-ROM Drive and the installation menu does not appear automatically. What should I do?

A1: If the installation menu does not appear automatically, click Start, click Run, and type D:\Autorun.exe where "D" in "D:\Autorun.exe" is the letter assigned to your computer's CD-ROM Drive. And then click OK to start the installation.

Q2: I completed all the steps in the Quick Installation Guide, but my Wireless USB Adapter isn't connecting to my access point. What should I do?

A2: First, verify that the Network Name (SSID) matches your wireless router or wireless access point's SSID. Second, you should check your TCP/IP properties to ensure that Obtain an IP address automatically is selected. Third, you can click on the Site Survey tab of the Wireless Client Utility to check and see if there are any available wireless networks listed.

Q3: Windows is unable to recognize my hardware. What should I do?

A3: Make sure your computer meets the minimum requirements as specified in Section 1 of this Quick Installation Guide. Also make sure that you install the Wireless Client Utility (as described in Section 3) before connecting the Wireless USB Adapter. If Windows is still unable to recognize your hardware, then try installing the Wireless USB Adapter to a different USB port of your computer.

Q4: I cannot open the Wireless Configuration Utility. What should I do?

A4: Go to your Device Manager to make sure the adapter is installed properly. If you see a networking device with a yellow question mark or exclamation point, you will need to reinstall the device and/or the drivers. To access your Device Manager, right-click My Computer, click Properties, click the Hardware tab, and then click Device Manager.

If you still encounter problems or have any questions regarding the TEW-429UB, please refer to the User's Guide included on the Utility & Driver CD-ROM or contact Trendnet's Technical Support Department.

Certifications

This equipment has been tested and found to comply with FCC and CE Rules.

Operation is subject to the following two conditions:

- (1) This device may not cause harmful interference.
- (2) This device must accept any interference received. Including interference that may cause undesired operation.



Waste electrical and electronic products must not be disposed of with household waste. Please recycle where facilities exist. Check with your Local Authority or Retailer for recycling advice.



NOTE: THE MANUFACTURER IS NOT RESPONSIBLE FOR ANY RADIO OR TV INTERFERENCE CAUSED BY UNAUTHORIZED MODIFICATIONS TO THIS EQUIPMENT. SUCH MODIFICATIONS COULD VOID THE USER'S AUTHORITY TO OPERATE THE EQUIPMENT.



TRENDnet[®]

TRENDnet Technical Support

US • Canada

Toll Free Telephone: 1(866) 845-3673
24/7 Tech Support



Europe (Germany • France • Italy • Spain • Switzerland • UK)

Toll Free Telephone: +00800 60 76 76 67
English/Espanol - 24/7
Francais/Deutsch - 11am-8pm, Monday - Friday MET

Worldwide

Telephone: +(31) (0) 20 504 05 35
English/Espanol - 24/7
Francais/Deutsch - 11am-8pm, Monday - Friday MET

Product Warranty Registration

Please take a moment to register your product online.
Go to TRENDnet's website at <http://www.trendnet.com>

TRENDnet
3135 Kashiwa Street
Torrance, CA 90505
USA