

TEW-424UB

**54Mbps 802.11g Wireless USB 2.0 Adapter
Quick Installation Guide**

**Guide d'installation rapide du
54Mbps 802.11g USB 2.0 sans fil**

**Anleitung zur Schnellinstallation des
802.11g USB-2.0-Adapter mit 54MBit/s**

**Guía de Instalación Rápida
Adaptador inalámbrico USB 2.0 802.11g a 54Mbps**

**Руководство по быстрой установке
адаптера беспроводной связи 54 Мбит/с 802.11g Wireless USB 2.0**

Version 11.12.04



TRENDnet[®]
TRENDware, USA
What's Next in Networking

Table of Contents

Français	1
1. Préparation de l'installation	1
2. Installation du matériel	2
3. Installation de l'utilitaire de configuration sans fil	3
4. Installation des pilotes	6
5. Configuration sans fil	9
6. Configuration du protocole réseau TCP/IP	15
Troubleshooting	19

Français QIG

1. Préparation de l'installation

Vérification du contenu de l'emballage

Veuillez vérifier la présence des éléments suivants dans la boîte :



Vérification de l'équipement

Avant d'installer cet adaptateur USB sans fil 802.11g, vous devez disposer

1. D'un ordinateur compatible USB
2. D'un processeur de 300 MHz et de 32 MB de mémoire (recommandé)
3. D'un lecteur de CD-ROM
4. D'un point d'accès 802.11b ou 802.11g (pour le mode infrastructure) ou d'un autre adaptateur 802.11b sans fil (pour le mode réseau Ad-Hoc/Peer-to-Peer)
5. Windows 98SE/ME/2000/XP

Remarque: Ne branchez pas l'adaptateur USB sans fil à votre ordinateur avant d'avoir installé cet utilitaire.

2. Installation du matériel

Le TEW-424UB est connectable à chaud, vous pouvez donc le brancher ou le débrancher alors que l'ordinateur est allumé.

1. Branchez l'adaptateur USB sans fil TEW-424UB au port USB de votre ordinateur.

Remarque: vous pouvez utiliser la rallonge USB fournie afin de rallonger le câble de connexion entre votre ordinateur et le TEW-424UB.



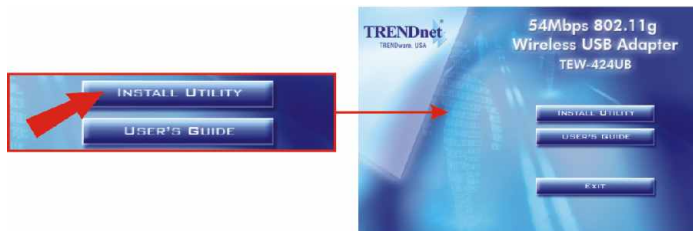
3. Installation de l'utilitaire de configuration sans fil

Windows 98SE/ME/2000/XP

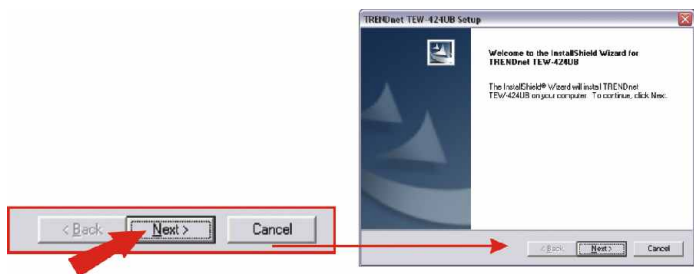
1. Insérez le CD-ROM du TEW-424UB dans le lecteur de CD-ROM, la fenêtre du menu d'installation s'affichera automatiquement. Si la fenêtre ne s'affiche pas automatiquement, cliquez sur **Start (Démarrer)**, sur **Run (Exécuter)** et tapez **E:\Autorun.exe** dans le champ de texte. Cliquez sur **OK**.

Remarque: Remplacez « E » dans « E:\Autorun.exe » par la lettre correspondant à votre lecteur de CD-ROM)

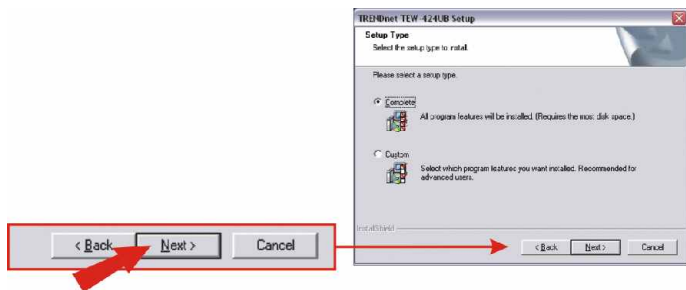
2. Dans le menu d'installation, cliquez sur **Install Utility (Installer l'utilitaire)**.



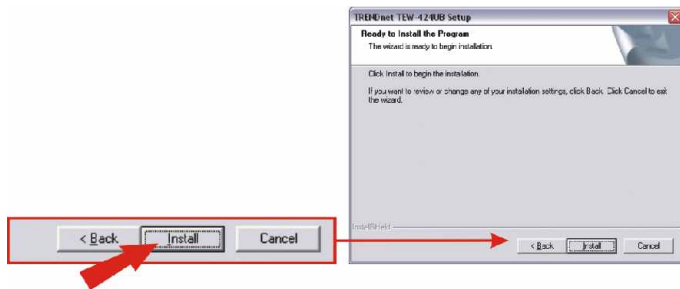
3. Suivez les instructions de l'assistant d'installation pour installer l'utilitaire de configuration.
4. Cliquez sur **Finish (Terminer)** pour achever l'installation de l'utilitaire.



5. Cliquez sur **Next (Suivant)**.



6. Cliquez sur **Install (Installer)**.

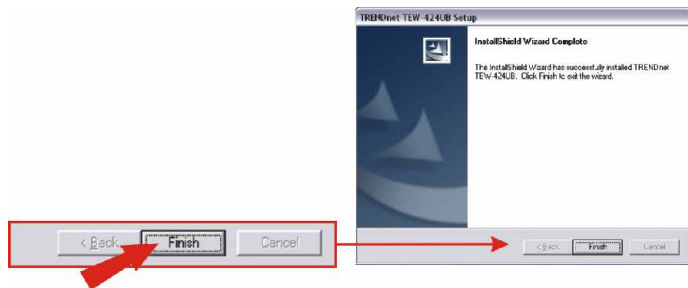


7. Un message d'avertissement vous indiquera que le périphérique que vous installez n'a pas encore été certifié compatible Windows XP. Cliquez sur **Continue Anyway (Continuer malgré tout)**.



Remarque: Sur Windows 2000, vous recevrez un message indiquant « Digital Signature Not Found » (Signature numérique non trouvée), cliquez sur **Yes (Oui)** pour continuer.

8. Cliquez sur **Finish (Terminer)**.



9. Dans le menu d'installation, cliquez sur **Exit (quitter)**.

Remarque: Sur Windows 98/Me, vous devez redémarrer votre ordinateur manuellement.

4. Installation des pilotes

Windows 98SE/ME

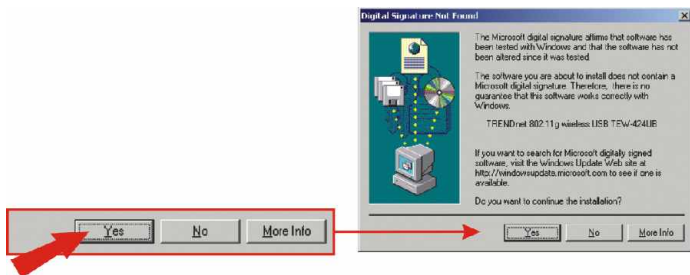
1. Après avoir installé le logiciel d'installation, branchez l'adaptateur USB sans fil au port USB de votre ordinateur. Windows détectera le nouveau périphérique et installera le pilote automatiquement.

Félicitations!
L'installation est maintenant complète.

Remarque: Une fois l'installation du pilote terminée, l'icône sans fil apparaîtra dans la barre d'état système située à côté de l'horloge (dans le coin inférieur droit de votre écran). Si elle n'apparaît pas, relancez votre ordinateur. Passez à la partie 5 Configuration sans fil.

Windows 2000

1. Après avoir installé le logiciel d'installation, branchez l'adaptateur USB sans fil au port USB de votre ordinateur. Windows détectera le nouveau périphérique et installera le pilote automatiquement.



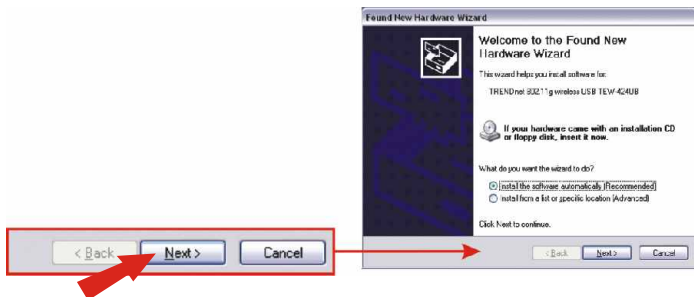
2. Une fois que la fenêtre Digital **Signature Not Found (Signature numérique non trouvée)** s'affiche, cliquez sur **Yes (Oui)** pour continuer.

Remarque: Les adaptateurs sans fil de TRENDnet ont été entièrement testés sur tous les systèmes d'exploitation Windows et leur fonctionnement a été approuvé.

Remarque: Après avoir cliqué sur Yes (Oui), l'icône sans fil apparaîtra dans la barre d'état système située à côté de l'horloge (dans le coin inférieur droit de votre écran). Si elle n'apparaît pas, relancez votre ordinateur. Passez à la partie 5 Configuration sans fil.

Windows XP

1. Après avoir installé l'utilitaire d'installation, branchez l'adaptateur USB sans fil au port USB de votre ordinateur. L'Assistant nouveau matériel détecté s'affichera. Vérifiez que **Install the software automatically (Installer le logiciel automatiquement)** est bien coché et que le CD-ROM de la carte TEW-424UB est bien présent dans le lecteur. Cliquez ensuite sur **Next (Suivant)**.



2. Cliquez sur **Next (Suivant)**.

3. Un message d'avertissement vous indiquera que le périphérique que vous installez n'a pas encore été certifié compatible Windows XP. Cliquez sur **Continue Anyway (Continuer malgré tout)**.



Remarque: Les adaptateurs sans fil de TRENDnet ont été entièrement testés sur tous les systèmes d'exploitation Windows et leur fonctionnement a été approuvé.

4. L'assistant nouveau matériel détecté vous indiquera que l'installation du logiciel de votre nouveau périphérique TEW-424UB est terminée. Cliquez sur **Finish (Terminer)**.

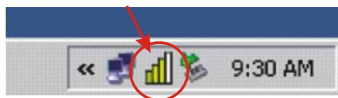


Remarque: Après avoir cliqué sur Finish (Terminer), l'icône sans fil apparaîtra dans la barre d'état système située à côté de l'horloge (dans le coin inférieur droit de votre écran). Si elle n'apparaît pas, relancez votre ordinateur. Passez à la partie 5 Configuration sans fil.

5. Configuration sans fil

Mode infrastructure (branchement d'un PC vers le Point d'accès)

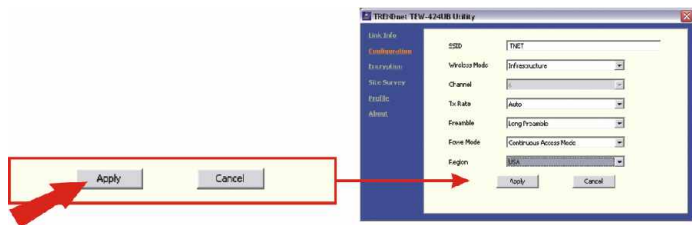
1. Double-cliquez sur l'icône de l'ordinateur sans fil de votre barre d'état système (à côté de l'horloge, dans le coin inférieur droit de votre écran).



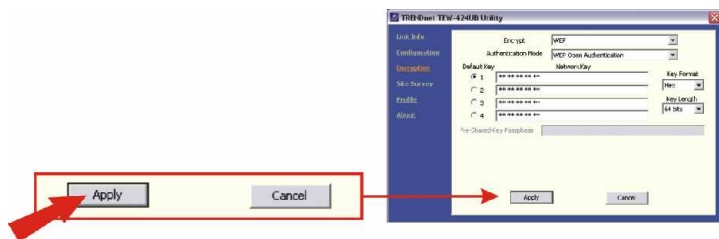
2. Cliquez sur le lien Configuration. Saisissez un SSID réseau qui corresponde au SSID de votre Point d'accès. (Si vous n'êtes pas certain du SSID de votre Point d'accès, consultez les paramètres de ce dernier).
3. Sélectionnez le mode sans fil **Infrastructure (Access Point / Point d'accès)**.
4. Sélectionnez votre pays.

Avertissement : Veuillez noter que le fait de sélectionner un pays erroné peut donner lieu à une violation de la loi en application dans votre pays. Il est de la responsabilité de l'utilisateur de s'assurer que la configuration du canal sans fil respecte les normes légales.

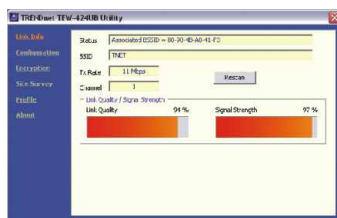
5. Cliquez sur **Apply (Appliquer)**.



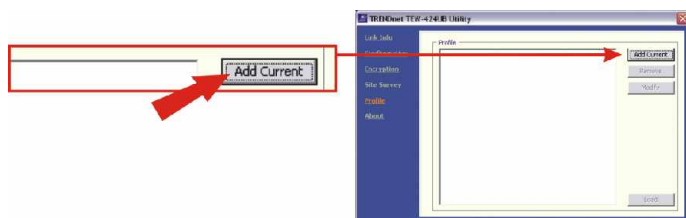
6. Si vous souhaitez activer le cryptage, cliquez sur le lien Encryption. Cliquez sur la boîte située à côté de Data Encryption (Encryptage des données), entrez la clé WEP correspondant à vos paramètres d'encryptage sans fil et cliquez ensuite sur **Apply (Appliquer)**.



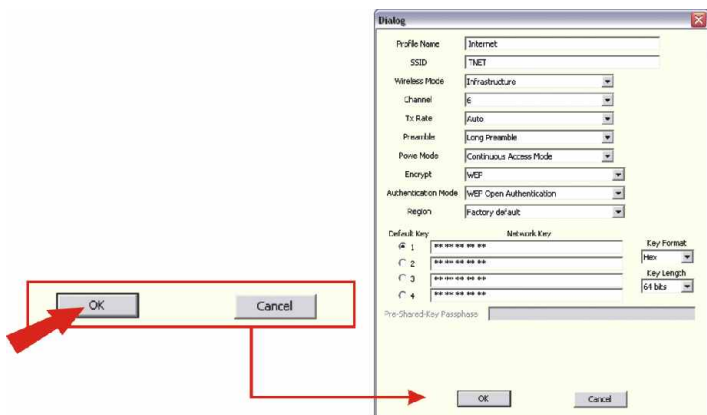
7. Si vous voyez vos informations de connexion dans la fenêtre Link Info, la configuration de votre adaptateur USB sans fil est terminée.



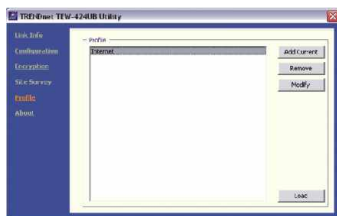
8. Pour enregistrer les paramètres actuels comme profil, cliquez sur le lien « Profile ». Cliquez ensuite sur **Add Current (Ajouter actuel)**.



9. Tapez un nom de profil et cliquez ensuite sur **OK**.

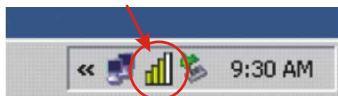


10. La configuration de votre adaptateur USB sans fil est à présent terminée.



Mode Ad-Hoc (branchement de PC à PC)

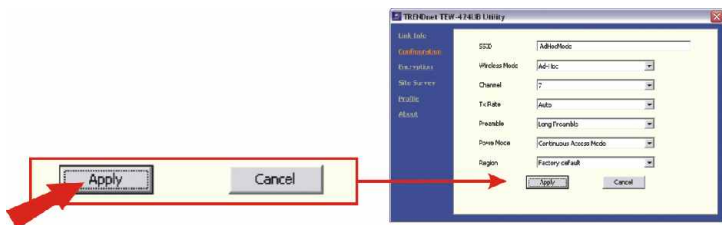
1. Double-cliquez sur l'icône de l'ordinateur sans fil de votre barre d'état système (à côté de l'horloge, dans le coin inférieur droit de votre écran).



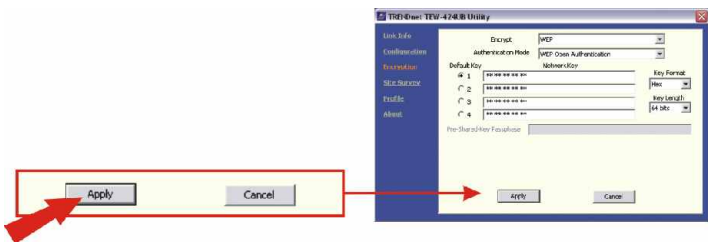
2. Cliquez sur le lien Configuration. Choisissez un SSID réseau qui corresponde au SSID de la carte sans fil à laquelle vous vous branchez. (Si vous n'êtes pas certain du SSID de votre autre carte sans fil, consultez les paramètres de cette dernière).
3. Sélectionnez le mode sans fil **Ad-Hoc (Computer to Computer/PC à PC)**.
4. Sélectionnez votre pays.

Avertissement : Veuillez noter que le fait de sélectionner un pays erroné peut donner lieu à une violation de la loi en application dans votre pays. Il est de la responsabilité de l'utilisateur de s'assurer que la configuration du canal sans fil respecte les normes légales.

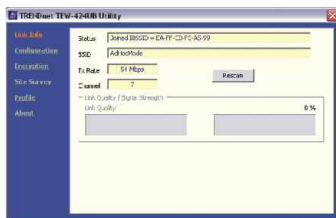
5. Etant donné que vous configurez un réseau Ad-Hoc, vous devez sélectionner un canal. Sélectionnez le même numéro de canal sur les deux ordinateurs et cliquez ensuite sur **Apply (Appliquer)**.



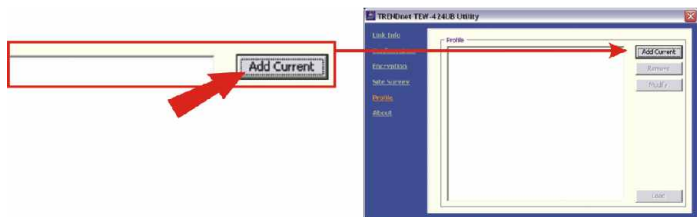
6. Si vous souhaitez activer l'encryptage, cliquez sur le lien Encryption. Cliquez sur la boîte située à côté de Data Encryption. Saisissez la clé WEP qui correspond aux paramètres d'encryptage de votre carte réseau sans fil et cliquez ensuite sur **Apply (Appliquer)**.



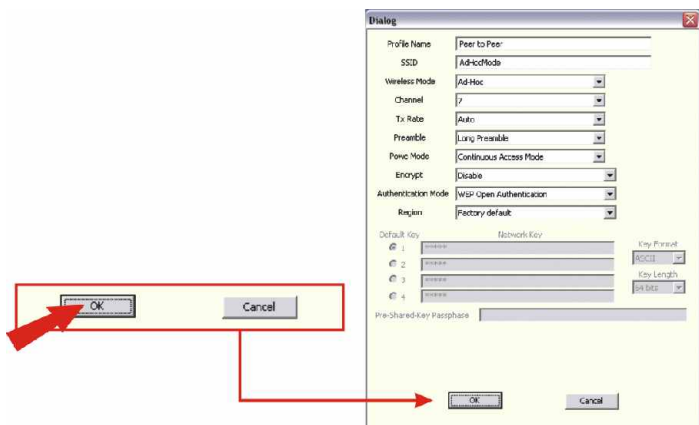
7. Si vous voyez vos informations de connexion dans la fenêtre Link Info, la configuration de votre adaptateur USB sans fil est terminée.



8. Pour enregistrer les paramètres actuels comme profil, cliquez sur le lien « Profile » et cliquez ensuite sur **Add Current (Ajouter actuel)**.



9. Tapez un nom de profil et cliquez ensuite sur **OK**.



10. La configuration de votre adaptateur USB sans fil est à présent terminée.



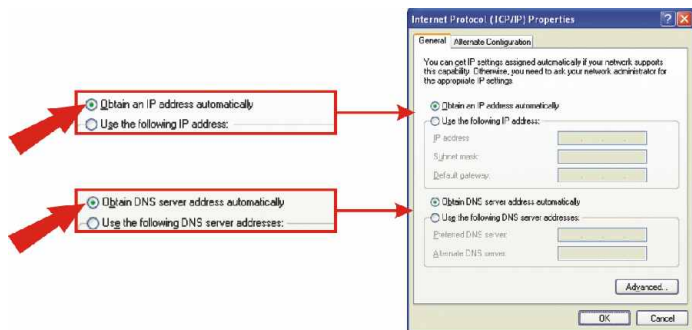
6. Configuration du protocole réseau TCP/IP

Windows 2000/XP

1. Sur le bureau, faites un clic droit sur **My Network Places (Mes favoris Réseau)** et cliquez sur **Propriétés (Propriétés)**. Faites ensuite un clic droit sur **Wireless Network Connection (Connexions réseau sans fil)** et cliquez sur **Propriétés (Propriétés)**; la fenêtre de propriétés de la connexion réseau sans fil s'affichera.
2. Sous l'onglet **Général**, sélectionnez **Internet Protocol (TCP/IP)** et cliquez sur le bouton **Propriétés (Propriétés)**, la fenêtres de propriétés TCP/IP s'affichera.

i. Pour paramétrer une adresse IP DHCP

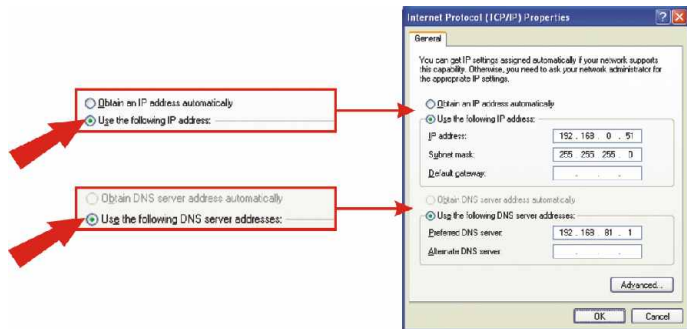
1. Sélectionnez l'option **Obtain an IP address automatically (Obtenir une adresse IP automatiquement)**.
2. Sélectionnez l'option **Obtain DNS server address automatically (Obtenir une adresse serveur DNS automatiquement)**.



3. Cliquez sur **OK** pour enregistrer les paramètres.

ii. Pour paramétrer une adresse IP statique

1. Sélectionnez l'option **Use the following IP address (Utiliser l'adresse IP suivante)** et saisissez les adresses IP, du masque de sous-réseau et de la passerelle par défaut.
2. Sélectionnez l'option **Use the following DNS server address (Utiliser l'adresse serveur DNS suivante)** et saisissez l'adresse DNS.



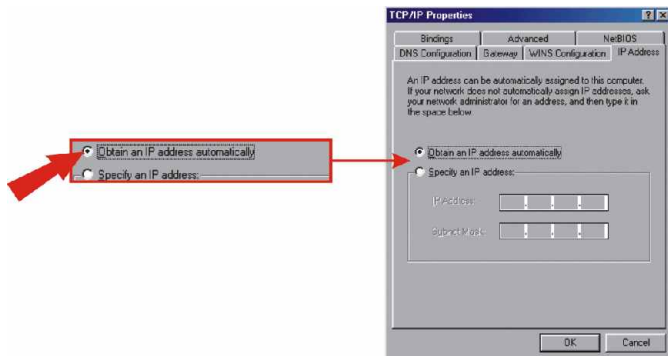
3. Cliquez sur **OK** pour enregistrer les paramètres.

Pour les utilisateurs Windows 98/ME :

1. Sur le bureau, faites un clic droit sur **Network Neighborhood (Voisinage réseau)** et cliquez sur **Properties (Propriétés)**. Faites ensuite un clic droit sur **Wireless Network Connection (Connexion réseau sans fil)** et cliquez sur **Properties (Propriétés)**; la fenêtre de propriétés de la connexion réseau sans fil s'affichera.
2. Sous l'onglet **Configuration**, sélectionnez **802.11b Pen Size Wireless USB Adapter (TCP/IP protocol)** (Adaptateur USB sans fil 802.11b de la taille d'un stylo (Protocole TCP/IP)) et cliquez sur le bouton **Properties (Propriétés)**, la fenêtres de propriétés TCP/IP s'affichera.

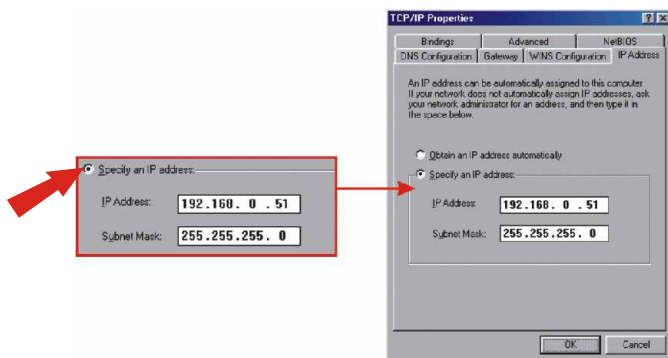
i. Pour paramétrer l'adresse IP DHCP

1. Sélectionnez l'option **Obtain an IP address automatically (Obtenir une adresse IP automatiquement)**



ii. Pour paramétrer une adresse IP statique

1. Sélectionnez l'option **Specify an IP address (Préciser une adresse IP)** et saisissez les adresses IP et du masque de sous-réseau.



Remarque: Si le Point d'accès sans fil ou le routeur sans fil de votre réseau dispose des caractéristiques d'un serveur DHCP, veuillez les activer et configurer l'adaptateur sans fil afin qu'il utilise les adresses DHCP IP. Après l'établissement de la connexion entre l'adaptateur sans fil et le Point d'accès ou le routeur, il recevra automatiquement les adresses.

i. Pour vérifier l'adresse IP de l'adaptateur

Windows 2000/XP :

Allez dans le menu « Démarrer », sélectionnez « Exécuter », tapez « **cmd** » et cliquez sur OK. Lorsque l'invite de commande apparaît (C:\), tapez « **ipconfig/all** » et appuyez sur la touche Enter.

Windows 98/ME :

Allez dans le menu « Démarrer », sélectionnez « Exécuter », tapez « **winipcfg** » et cliquez sur OK. Dans le menu déroulant, choisissez le nom de l'adaptateur réseau (pas l'adaptateur PPP).

Commande Ping :

Si vous connaissez l'adresse IP d'un périphérique sur le réseau, dans l'invite de commande (c:\), tapez-y « **ping xxx.xxx.xxx.xxx** » (xxx.xxx.xxx.xxx correspondant à l'adresse IP du périphérique) et appuyez sur la touche « Enter ». Si vous voyez des réponses de cette adresse IP, votre ordinateur devrait être en mesure de communiquer avec le périphérique.

Troubleshooting

Q1: I completed all the steps in the quick installation guide, but my wireless USB Adapter isn't connecting to my access point. What should I do?

A1: First, you should first verify that the Network SSID matches your wireless router or access point's SSID. Second, you should check your TCP/IP properties to ensure that Obtain an IP address automatically is selected. Third, you can click on the Site Survey link to check and see if there are any available wireless networks listed.

Q2: Windows is unable to recognize my hardware. What should I do?

A2: Make sure your computer meets the minimum requirements as specified in Section 1 of this quick installation guide. Also, you must install the wireless configuration utility (as described in Section 3) before connecting the wireless USB Adapter.

Q3: I cannot open the wireless configuration utility. What should I do?

A3: Go to your device manager (control panel à system) to make sure the adapter is installed properly. If you see a networking device with a yellow question mark or exclamation point, you will need to reinstall the device and/or the drivers.

If you still encounter problems, please refer to the User's Guide CD-ROM or contact technical support.

Contact Technical Support

Telephone: +1-310-626-6252
Fax: +1-310-626-6267
Website: www.TRENDNET.com
E-mail: support@trendware.com

Technical Support Hours

7:00AM ~ 6:00PM
Monday through Friday
Pacific Standard Time (except holidays)

Certifications

This equipment has been tested and found to comply with FCC and CE Rules. Operation is subject to the following two conditions:

- (1) This device may not cause harmful interference.
- (2) This device must accept any interference received.
Including interference that may cause undesired operation.





Product Warranty Registration

Please take a moment to register your product online.
Go to TRENDware's website at <http://www.TRENDNET.com>

TRENDware International, Inc.
3135 Kashiwa Street
Torrance, CA 90505

<http://www.TRENDNET.com>