

# TEW-421PC/TEW-423PI

54Mbps 802.11g Wireless PC Card/54Mbps 802.11g PCI Adapter  
Quick Installation Guide

Guide d'installation rapide pour le  
Carte PC Sans Fil 54Mbps 802.11g/Adaptateur PCI Sans Fil 54Mbps 802.11g

Anleitung zur Schnellinstallation des  
54Mbit 802.11g Wireless PC Card/54Mbit 802.11g PCI Adapter

Guía de Instalación Rápida para  
Tarjeta PC Wireless de 54Mbps 802.11g/Adaptador PCI de 54Mbps 802.11g

PC-карта 54 Мбит/с 802.11g Wireless/PCI-адаптер 54 Мбит/с 802.11g  
Руководство по быстрой установке

Version 10.20.04



**TRENDnet**<sup>®</sup>  
TRENDware, USA  
What's Next in Networking

# Table of Contents

Русский .....	1
1. Подготовка к монтажу .....	1
2. Установка утилиты конфигурации беспроводной связи .....	2
3. Установка оборудования .....	3
4. Установка драйверов .....	4
5. Конфигурация беспроводной связи .....	14
Troubleshooting .....	17

# Русский QIG

## 1. Подготовка к монтажу

### Проверьте комплектность

Убедитесь в том, что в коробке все имеется в наличии:

#### TEW-421PC



#### TEW-423PI



### Проверьте оборудование

Перед установкой данной PCI-карты или PC-карты убедитесь в наличии следующего:

1. Компьютер с 32-разрядным гнездом CardBus (TEW-421PC) или PCI (TEW-423PI)
2. Процессор 300 МГц и 32 МБ ОЗУ (рекомендуется)
3. CD-ROM-привод
4. Контроллер CardBus (только TEW-421PC) с необходимой инсталляцией
5. Точка доступа 802.11g Access Point (для режима Infrastructure) или другой беспроводный адаптер 802.11g (для сетевого режима Ad-Hoc/Peer-to-Peer).

**Это важно!** Не получив необходимого указания, НЕ устанавливайте в компьютере PCI-адаптер или PC-карту. Перед тем, как установить в свой компьютер адаптер, выполните указания из раздела 2.

# 2. Установка утилиты конфигурации беспроводной связи

## Windows 98SE/ME/2000/XP

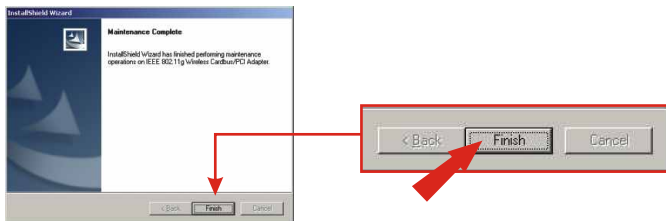
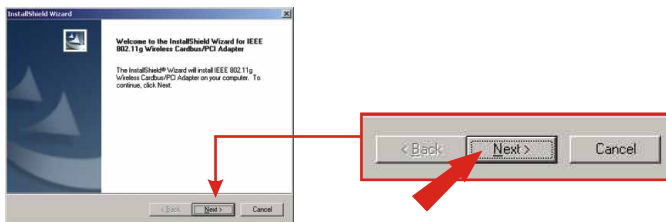
1. Вставьте в CD-ROM-привод компьютера CD-ROM-диск к адаптеру TEW-421PC/423PI; меню установки появится автоматически. Если окно автоматически не появится, щелкните по кнопке **Начать (Start)**, кнопке **Пуск (Run)** и в текстовом поле введите **E:\Autorun.exe**. Щелкните по кнопке **OK**.

**Примечание:** Вместо буквы "E" в строке "E:\Autorun.exe" введите ту букву, которая присвоена вашему CD-ROM-приводу.

2. В меню установки щелкните по кнопке Установка утилиты (**Install Utility**).



3. Во время установки утилиты конфигурации беспроводной связи следуйте указаниям Мастера установки.



## 3. Установка оборудования

### При установке беспроводной PC-карты 421PC:

*Выполните только после выполнения действий из раздела*

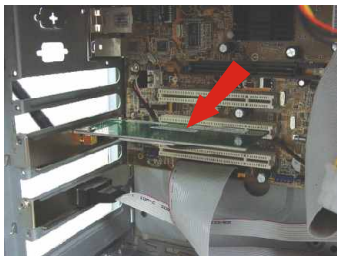
1. Выключите компьютер.
2. Плотно задвиньте PC-карту в свободное гнездо для PC-карт своего ноутбука. Из гнезда должен выступать только пластиковый конец.
3. Выполните перезагрузку компьютера.



### При установке беспроводной PCI-карты 423PI:

*Выполните только после выполнения действий из раздела 2*

1. Выключите компьютер.
2. Откройте корпус системного блока, чтобы получить доступ к материнской плате и расширительным гнездам. (При необходимости обратитесь к руководству по эксплуатации компьютера, чтобы узнать о порядке открытия корпуса)
3. Установите карту беспроводной связи в одно из свободных PCI-гнезд на материнской плате. Равномерно надавите на все участки карты так, чтобы она зафиксировалась в гнезде.
4. Приверните металлический конец PCI-карты к корпусу стандартным винтом. Присоедините к гнезду на задней стороне карты антенну из комплекта.
5. Закройте корпус системного блока и выполните перезагрузку.



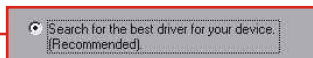
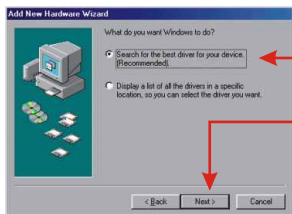
# 4. Установка драйверов

## Windows 98SE/ME

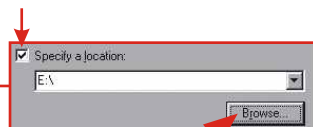
1. После перезагрузки компьютера появится Мастер настройки нового оборудования. Щелкните по кнопке **Далее (Next)**.



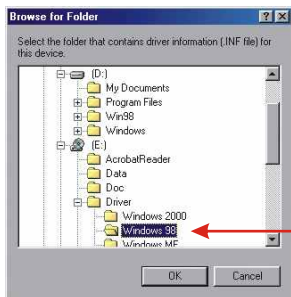
2. Выберите Поиск наиболее подходящего драйвера устройства и щелкните по кнопке **Далее (Next)**.



3. Выберите Указать путь (Specify a location) и щелкните по кнопке **Обзор (Browse)**.



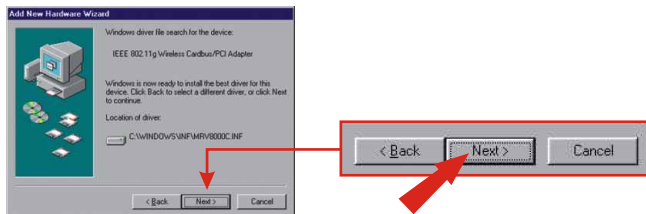
4. Если диск CD-ROM для TEW-421PC/423PI не установлен в CD-ROM-приводе, вставьте его туда. В появившемся окне «Выбрать папку» (“Browse for Folder”) дважды щелкните по значку CD-ROM-привода, в котором находится CD-ROM-диск для TEW-421PC/423PI.
5. Дважды щелкните по папке CD-ROM-привода к TEW-421PC/423PI; далее дважды щелкните по папке **Windows 98/Windows ME** и щелкните по кнопке **OK**.



6. На следующем экране щелкните по кнопке **Далее (Next)**.



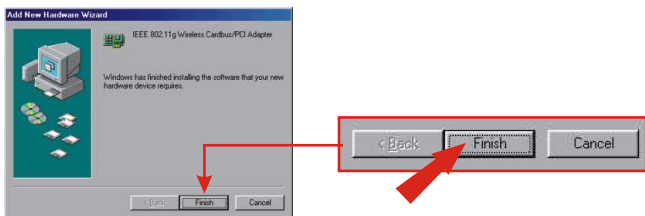
7. Затем еще раз щелкните по кнопке **Далее (Next)**.



**Примечание:** Может появиться запрос, указывающий на необходимость вставить CD-ROM-диск Windows 98/Windows ME. В этом случае вставьте CD-ROM-диск Windows 98/Windows ME и следуйте подсказкам, появляющимся на экране.



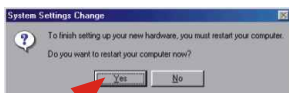
8. Всплывающее сообщение уведомит об окончании установки системой Windows необходимой программы. Щелкните по кнопке **Завершить (Finish)**.



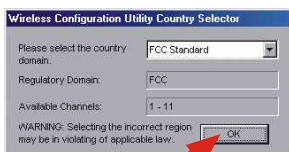


9. Появится сообщение о необходимости перезагрузки компьютера. Щелкните по кнопке Да (**Yes**).

**Примечание:** Если эта подсказка не появится, нужно перезагрузить компьютер вручную.



10. По окончании перезагрузки автоматически появится окно выбора страны для настройки утилиты конфигурации ("Wireless Configuration Utility Country Selector"). Выберите ту зону, которая больше всего подходит для того района, в котором планируется использовать карту беспроводной связи. (По умолчанию: Стандарт FCC (США)) Щелкните по кнопке **ОК**.



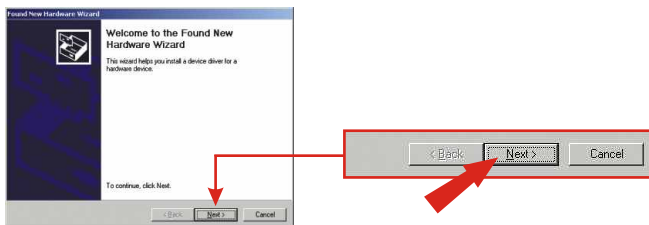
11. Появится предупреждение. Щелкните по кнопке Да (**Yes**).



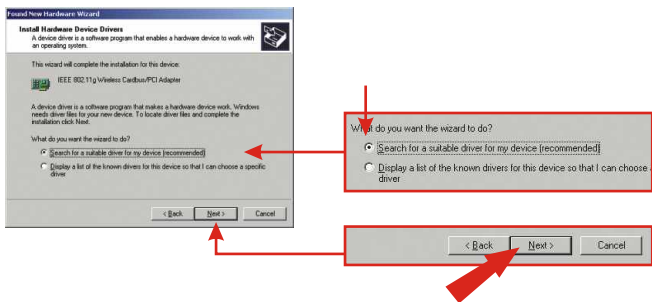
12. Далее следуйте указаниям раздела 5 данного руководства по быстрой установке, продолжив конфигурирование карты.

## Windows 2000

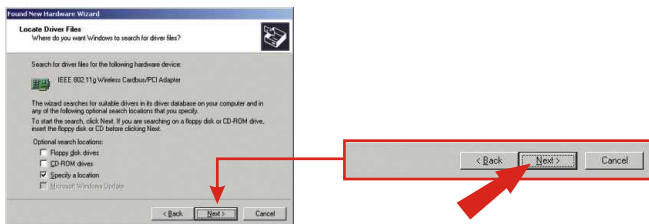
1. После перезагрузки компьютера появится Мастер настройки нового оборудования. Щелкните по кнопке Далее (Next).



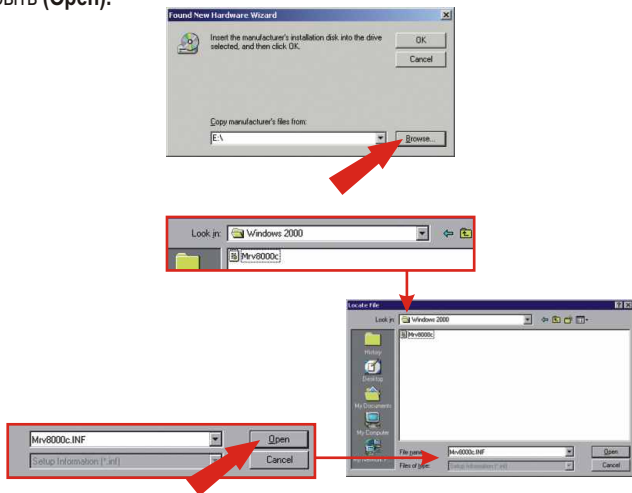
2. Выберите опцию поиска подходящего драйвера для своего устройства и не забудьте вставить в CD-ROM-привод CD-ROM-диск для TEW-421PC/423PI. Затем щелкните по кнопке Далее (Next).



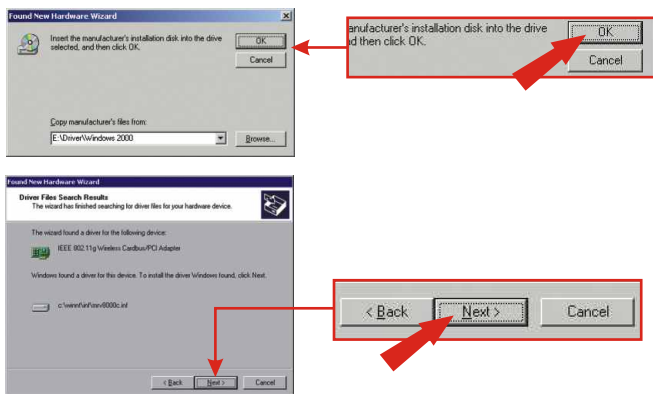
3. В следующем окне выберите Указать путь (Specify a location) и щелкните по кнопке Далее (Next).



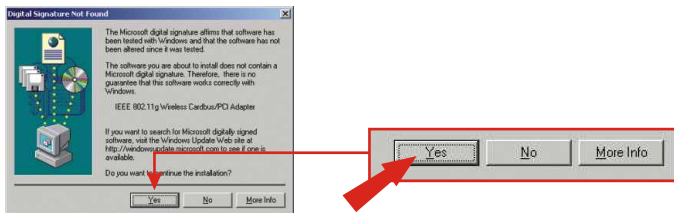
4. Щелкните по кнопке Обзор (**Browse**) во всплывшем окне. Дважды щелкните по папке CD-ROM-привода, дважды щелкните по папке Driver и дважды щелкните по папке Windows 2000. В ней выберите “mrv8000c” и щелкните по кнопке Открыть (**Open**).



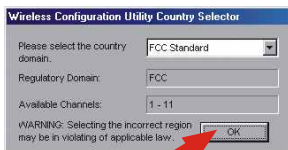
5. Щелкните по кнопке **OK**. Как только Мастер найдет необходимый драйвер, щелкните по кнопке **Далее (Next)**.



6. В сообщении будет сказано, что устанавливаемый драйвер «не содержит цифровой подписи» и потребуются подтверждение дальнейшей инсталляции. Щелкните по кнопке Да (Yes).



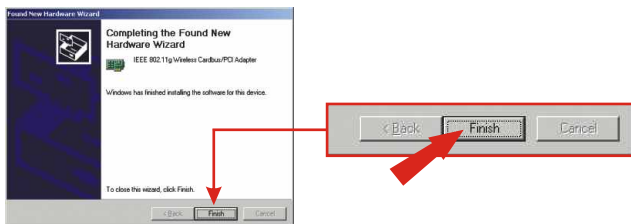
7. Автоматически появится окно выбора страны для настройки утилиты конфигурации "Wireless Configuration Utility Country Selector". Выберите ту зону, которая больше всего подходит для того района, в котором планируется использовать карту беспроводной связи. (По умолчанию: Стандарт FCC (США)) Щелкните по кнопке ОК.



8. Появится предупреждение. Щелкните по кнопке Да (Yes).



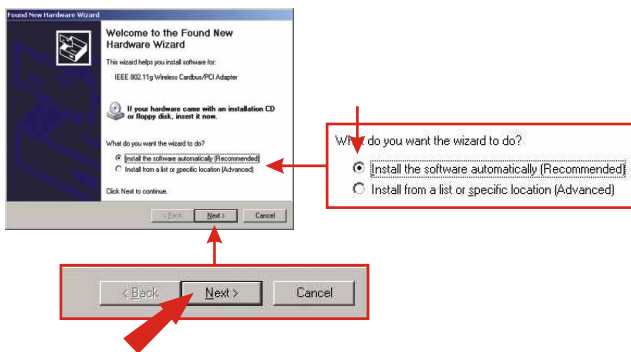
9. Мастер установки нового оборудования уведомит об окончании инсталляции программы для нового устройства. Щелкните по кнопке **Завершить (Finish)**.



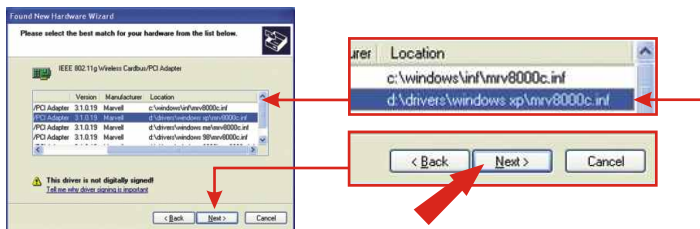
10. Далее следуйте указаниям раздела 5 данного руководства по быстрой установке, продолжив конфигурирование карты.

## Windows XP

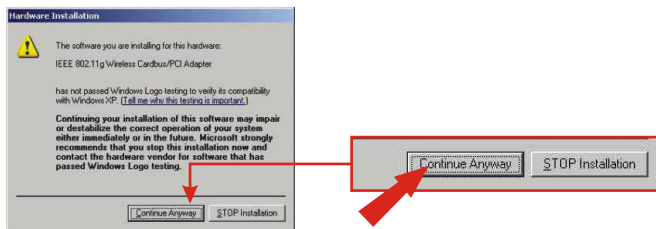
1. После перезагрузки компьютера появится Мастер настройки нового оборудования. Выберите опцию автоматической установки программы (**Install the software automatically**) и не забудьте вставить в CD-ROM-привод CD-ROM-диск для TEW-421PC/423PI. Затем щелкните по кнопке **Далее (Next)**.



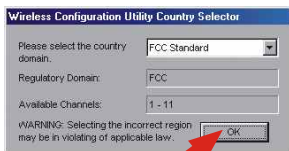
2. В следующей подсказке, где будет приведен список совместимых драйверов, выберите драйвер, расположенный в папке Windows XP на CD-ROM-диске для TEW-421PC/423PI, и щелкните по кнопке Далее (Next).



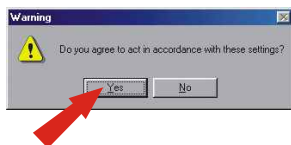
3. Появится предупреждение о том, что совместимость с Windows XP устанавливаемого устройства не проверена. Щелкните по кнопке Все равно продолжить (Continue Anyway).



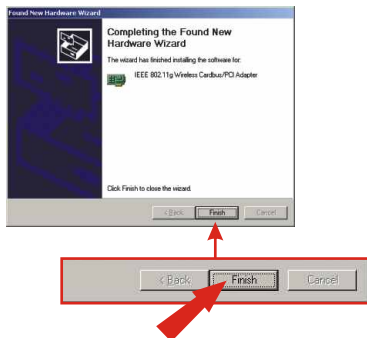
4. Автоматически появится окно выбора страны для настройки утилиты конфигурации "Wireless Configuration Utility Country Selector". Выберите ту зону, которая больше всего подходит для того района, в котором планируется использовать карту беспроводной связи. (По умолчанию: Стандарт FCC (США)) Щелкните по кнопке ОК.



5. Появится предупреждение. Щелкните по кнопке Да (**Yes**).



6. Мастер установки нового оборудования уведомит об окончании инсталляции программы для адаптера IEEE 802.11g Wireless Cardbus/PCI. Щелкните по кнопке Завершить (**Finish**).



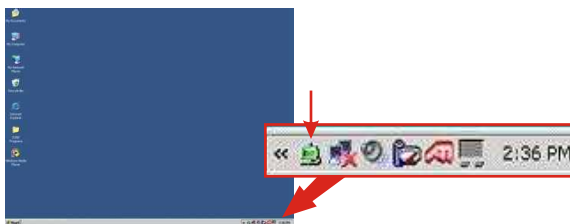
7. Далее следуйте указаниям раздела 5 данного руководства по быстрой установке, продолжив конфигурирование карты.

**ПРИМЕЧАНИЕ:** У некоторых стран зона может отличаться от приведенных в таблице выше зон. Пользователь сам несет ответственность за соответствие конфигурации канала беспроводной связи нормативным положениям таких стран.

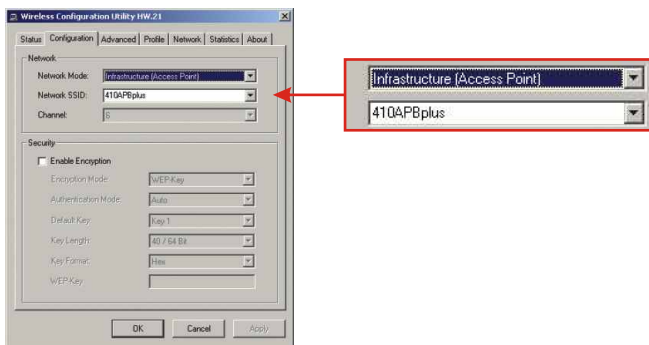
# 5. Конфигурация беспроводной связи

## Режим Infrastructure (соединение ПК с точкой доступа)

1. Дважды щелкните по значку программы беспроводной связи в системном лотке (после часов, в правом нижнем углу экрана).



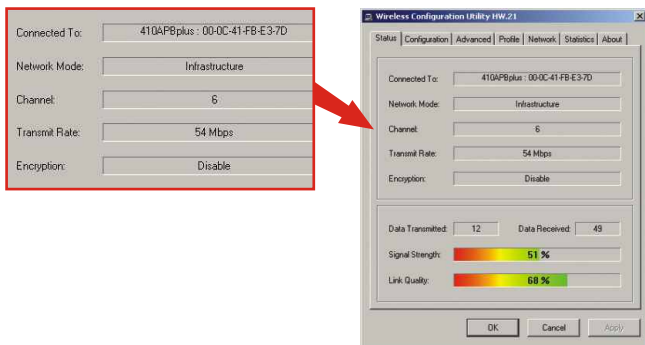
2. Выберите закладку конфигурации (Configuration). Для сетевого режима (Network Mode) выберите **Infrastructure (Access Point)**.



3. Выберите сетевой идентификатор (Network SSID), соответствующий идентификатору SSID вашей точки доступа (Access Point). (Если вы не знаете идентификатора SSID точки доступа, обратитесь к своим настройкам для Access Point) Щелкните по кнопке Применить (**Apply**).

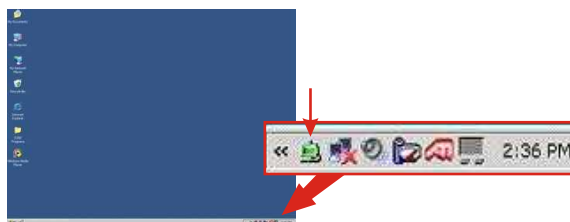


4. Выберите закладку Состояние (Status); если там есть информация о соединении, значит конфигурирование карты беспроводной связи завершено.

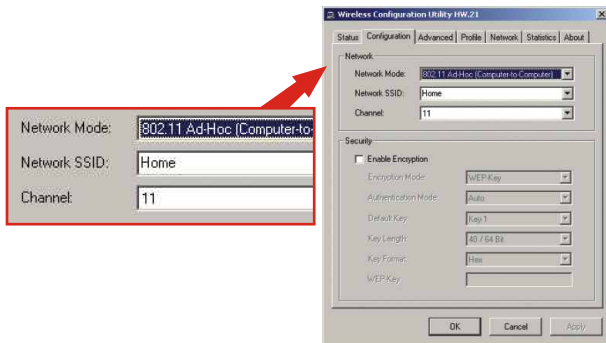


## **Режим Ad-Нос (соединение между компьютерами)**

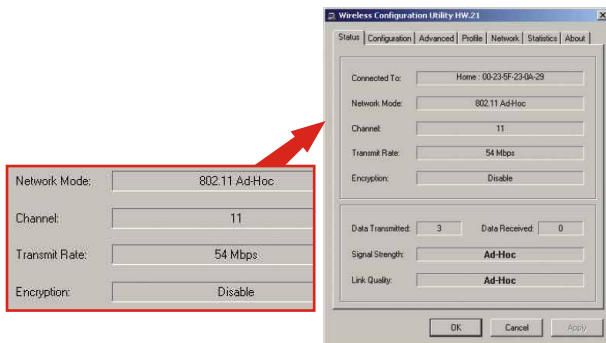
1. Дважды щелкните по значку программы беспроводной связи в системном лотке (после часов, в правом нижнем углу экрана).



2. Выберите закладку конфигурации (Configuration). В качестве сетевого режима (Network Mode) выберите **802.11 Ad-Hoc (Computer to Computer)**.



3. Выберите сетевой идентификатор (Network SSID), соответствующий идентификатору SSID карты беспроводной связи, с которой будет установлено соединение. (Если идентификатор SSID карты неизвестен, обратитесь к настройкам карты)
4. В связи с конфигурированием сети в режиме Ad-Нос необходимо выбрать Канал (Channel). Рекомендуется выбрать номер канала от 1 до 6. Щелкните по кнопке Применить (**Apply**).
5. Выберите закладку Состояние (Status); если там есть информация о соединении, значит конфигурирование карты беспроводной связи завершено.



Адаптер беспроводной связи по сети сконфигурирован и готов к работе!

# Troubleshooting

For help with advanced features such as URL Filtering, Access Control and Virtual Server settings, please refer to your User's Guide CD-ROM.

**Q1. I completed all the steps in the quick installation guide, but my card isn't connecting to my access point. What should I do?**

**A1.** You should first verify that the Network SSID matches your wireless router or access point's SID. If they already match, you should check your TCP/IP properties to ensure that **Obtain an IP address automatically** is selected. Refer to your Windows User's Manual if you are unable to locate your TCP/IP properties.

**Q2. Windows is unable to recognize my hardware. What should I do?**

**A2.** Make sure your computer meets the minimum requirements as specified in Section 1 of this quick installation guide. Also, you must install the wireless configuration utility (as described in Section 2) BEFORE you physically install your network card. Lastly, you may consider moving the card to a different PCI/PC Card Slot.

**Q3. I cannot open the wireless configuration utility. What should I do?**

**A3.** Go to your device manager (control panel system) to make sure the adapter is installed properly. If you see a networking device with a yellow question mark or exclamation point, you will need to reinstall the device and/or the drivers.

If you still encounter problems, please refer to the User's Guide CD-ROM or contact technical support.

## Certifications

This equipment has been tested and found to comply with FCC and CE Rules. Operation is subject to the following two conditions:

- (1) This device may not cause harmful interference.
- (2) This device must accept any interference received.  
Including interference that may cause undesired operation.





TRENDware, USA

**What's Next in Networking**

## Product Warranty Registration

Please take a moment to register your product online.  
Go to TRENDware's website at <http://www.TRENDNET.com>

## TRENDnet Technical Support

### US/Canada Support Center

#### Contact

**Telephone:** 1(310) 626-6252

**Fax:** 1(310) 626-6267

**Email:** [support@trendnet.com](mailto:support@trendnet.com)

#### Tech Support Hours

7:30am - 6:00pm Pacific Standard Time  
Monday - Friday

### European Support Center

#### Contact

##### Telephone

Deutsch : +49 (0) 6331 / 268-460

Français : +49 (0) 6331 / 268-461

Español : +49 (0) 6331 / 268-462

English : +49 (0) 6331 / 268-463

Italiano : +49 (0) 6331 / 268-464

Dutch : +49 (0) 6331 / 268-465

**Fax:** +49 (0) 6331 / 268-466

#### Tech Support Hours

8:00am - 6:00pm Middle European Time  
Monday - Friday

**TRENDware International, Inc.**

3135 Kashiwa Street. Torrance, CA 90505

**<http://www.TRENDNET.com>**