

TEW-421 PC TEW-423PI

Lühike paigaldusjuhend

Version 05.02.2005



TRENDnet[®]
TRENDware, USA
What's Next in Networking

Table of Contents

Eesti.....	1
1. Paigalduseks valmistumine	1
2. WiFi seadistusprogrammi paigaldamine	2
3. Riistvara paigaldamine	3
4. Draiverite paigaldamine	4
5. WiFi seadistamine	7
Troubleshooting	10

1. Paigalduseks valmistumine

Kontrolli pakendi sisu

Palun veendu, et karbis on kõik osad:

TEW-421PC



TEW-423PI



Kontrolli seadmeid

Enne PCI või PC kaardi paigaldamist peaks sul olema:

1. Arvuti vaba 32-bitise CardBus (TEW-421PC) või PCI (TEW-423PI) pesaga
2. 300 MHz protsessor ja 32 MB RAM (soovituslik)
3. CD-lugeja
4. Õieti paigaldatud CardBus kontroller (ainult TEW-421PC puhul)
5. 802.11g accesspoint (infrastruktuuri režiimis kasutamiseks) või teine 802.11g WiFi adapter (Ad-Hoc/võrdsete sõlmedega võrgus kasutamiseks)

Oluline! Ära paigalda PCI adapterit või PC kaarti arvutisse enne kui juhend seda ütleb. Palun järgi enne adapteri paigaldamist 2. peatükis toodud juhiseid.

2. WiFi seadistusprogrammi paigaldamine

Windows 98SE/ME/2000/XP

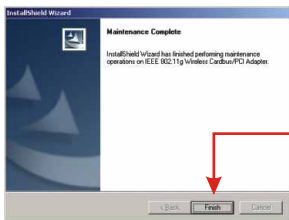
1. Sisesta TEW-421PC/423PI CD-plaat arvuti CD-lugejasse. Paigaldusmenüü avaneb automaatselt. Kui aken ei avane, vali **Start**, kliki **Run** ja sisesta tekstiväljale **E:\Autorun.exe**. Paigalduse alustamiseks vajuta OK nupule.

Märkus: Asenda E-täht "E:\Autorun.exe" real sinu CD-seadme tähega.

2. Vali paigaldusmenüüst **Install Utility**.



3. WiFi seadistusprogrammi paigaldamiseks järgi InstallShield viisardi juhiseid.



3. Riistvara paigaldamine

Kui sa paigaldad 421PC WiFi PC kaarti:

Jätka ainult juhul kui oled läbinud 2. peatükis kirjeldatud sammud

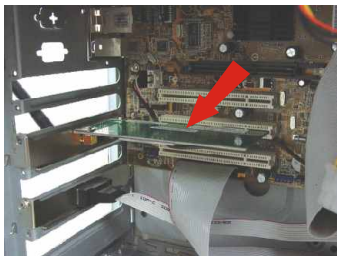
1. Lülita arvuti välja.
2. Sisesta PC kaart kindlalt oma sülearvuti vabasse PC kaardi pesasse. Pesast peaks ulatuma välja vaid kaardi plastmassist ots.
3. Taaskäivita arvuti.



Kui sa paigaldad 423PI WiFi PCI kaarti:

Jätka ainult juhul kui oled läbinud 2. peatükis kirjeldatud sammud

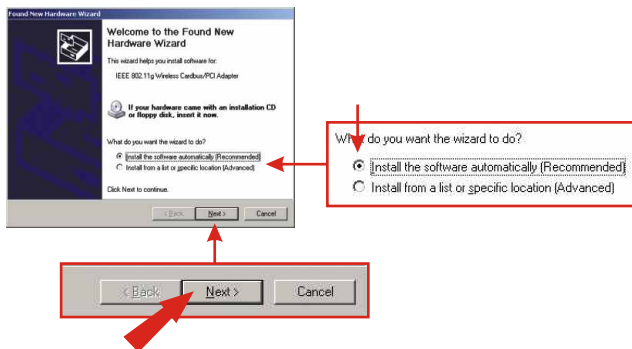
1. Lülita arvuti välja.
2. Ava arvuti korpus, et paistaksid emaplaat ja laienduspesad (korpuse avamise kohta loe lähemalt oma arvuti käsiraamatust).
3. Sisesta WiFi kaart ühte vabasse PCI pesasse emaplaadil. Vajuta kindlalt ja ühtlaselt kuni kaart kinnitub kohale.
4. Kinnita PCI kaardi metallklamber tavalise kinnituskruviga. Ühenda komplekti kuuluv antenn kaardi tagaosas asuva pistiku külge.
5. Sulge arvuti korpus ja käivita arvuti.



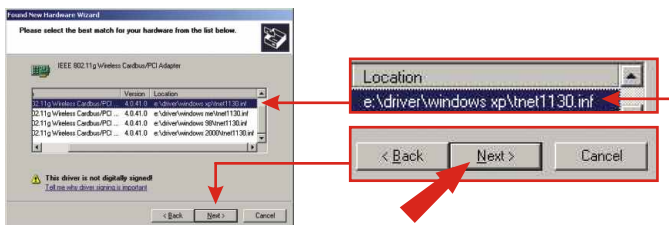
4. Draiverite paigaldamine

Windows XP

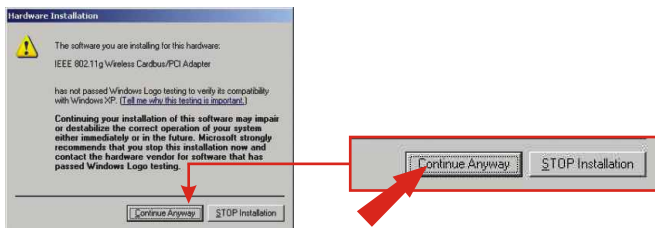
1. Kui arvuti on käivitunud, ilmub **Found New Hardware** viisard. Veendu, et valitud on **Install the software automatically** ning et komplektis olev CD-plaat on arvuti CD-seadmes. Seejärel vajuta **Next** nupule.



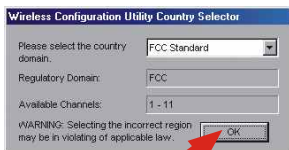
2. Kui sul palutakse valida ühilduvate draiverite nimekirjast sobiv, vali draiver, mis paikneb CD-plaadi Windows XP kataloogis, ja vajuta Next nupule.



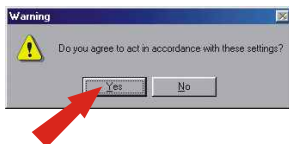
3. Ilmub hoiatus selle kohta, et paigaldatav seade ei ole sertifitseeritud ühilduma Windows XP-ga. Vajuta **Continue Anyway**.



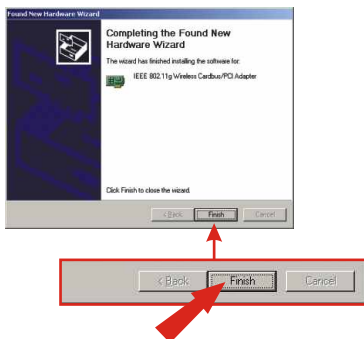
4. Avaneb **Wireless Configuration Utility Country Selector** aken. Vali regioon, mis vastab kõige paremini sellele, kus kavatsed kaarti kasutada (vaikimisi on määratud FCC Standard USA). Vajuta OK nupule.



5. Ilmub hoiatus. Vajuta **Yes**.



6. Found New Hardware viisard teatab, et WiFi PCI/CardBus adapteri tarkvara paigaldamine on lõppenud. Vajuta **Finish** nupule.



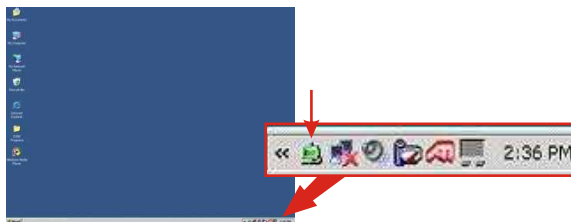
7. WiFi kaardi seadistamisega jätka vastavalt käesoleva juhendi 5. peatükile.

Märkus: Mõned riigid kuuluvad regioonidesse väljaspool ülalkujutatud tabelit. Raadiokanali seadistamine vastavalt nende riikide regulatsioonidele on kasutaja kohustus.

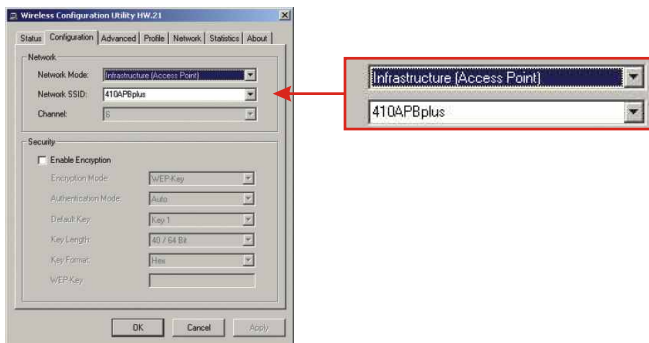
5. WiFi seadistamine

Infrastruktuuri režiimis (PC ja accesspointi vaheline ühendus)

1. Topeltkliki raadiovõrgu ikooni süsteemisalves (ekraani paremas alumises nurgas kella kõrval).

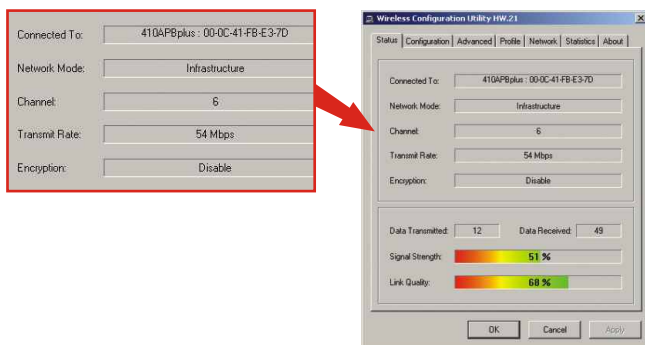


2. Ava Configuration sakk. Vali võrgu režiimiks **Infrastructure (Access Point)**.



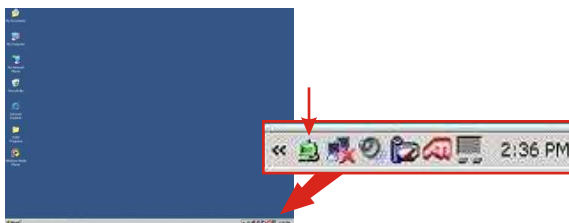
3. Vali võrgu SSID, mis vastab sinu accesspointi SSID-le (Kui sa pole kindel, milline on sinu accesspointi SSID, vaata see järele accesspointi seadistustest). Vajuta **Apply** nupule.

4. Vali Status sakk. Kui sa näed ühenduse infot, on WiFi kaardi seadistamine lõppenud.

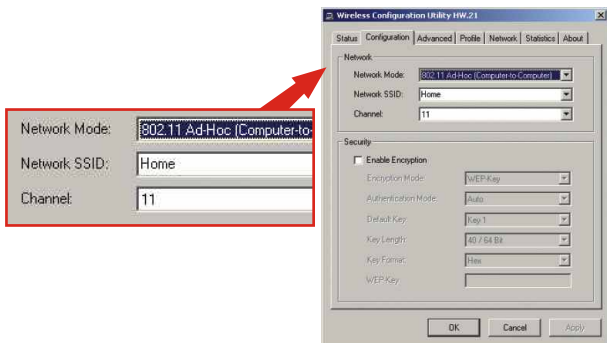


Ad-Hoc Režiimis (PC ja PC vaheline ühendus)

1. Topeltkliki raadiovõrgu ikooni süsteemisalves (ekraani paremas alumises nurgas kella kõrval).



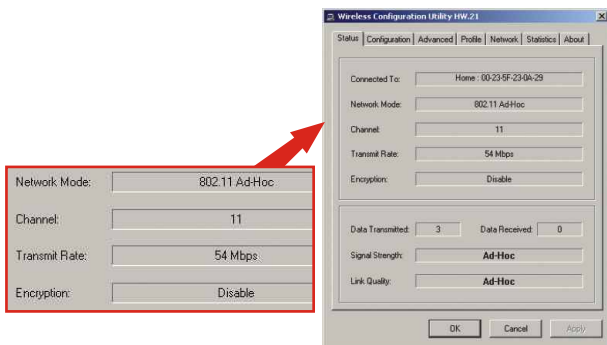
2. Ava Configuration sakk. Vali võrgu režiimiks **802.11 Ad-Hoc (Computer to Computer)**.



3. Vali võrgu SSID, mis vastab selle kaardi SSID-le, millega soovid ühendust luua (Kui sa pole kindel, milline on teise kaardi SSID, vaata see järele tolle kaardi seadistustest).

4. Kuna sa seadistad Ad-Hoc võrku, pead valima kanali. Soovitame valida kanali vahemikust 1 6. Vajuta **Apply** nupule.

5. Vali **Status** sakk. Kui sa näed ühenduse infot, on WiFi kaardi seadistamine lõppenud.



Sinu WiFi adapter on nüüd seadistatud ja kasutamiseks valmis!

Troubleshooting

For help with advanced features such as URL Filtering, Access Control and Virtual Server settings, please refer to your User's Guide CD-ROM.

Q1. I completed all the steps in the quick installation guide, but my card isn't connecting to my access point. What should I do?

A1. You should first verify that the Network SSID matches your wireless router or access point's SID. If they already match, you should check your TCP/IP properties to ensure that **Obtain an IP address automatically** is selected. Refer to your Windows User's Manual if you are unable to locate your TCP/IP properties.

Q2. Windows is unable to recognize my hardware. What should I do?

A2. Make sure your computer meets the minimum requirements as specified in Section 1 of this quick installation guide. Also, you must install the wireless configuration utility (as described in Section 2) BEFORE you physically install your network card. Lastly, you may consider moving the card to a different PCI/PC Card Slot.

Q3. I cannot open the wireless configuration utility. What should I do?

A3. Go to your device manager (control panel system) to make sure the adapter is installed properly. If you see a networking device with a yellow question mark or exclamation point, you will need to reinstall the device and/or the drivers.

If you still encounter problems, please refer to the User's Guide CD-ROM or contact technical support.

Certifications

This equipment has been tested and found to comply with FCC and CE Rules. Operation is subject to the following two conditions:

- (1) This device may not cause harmful interference.
- (2) This device must accept any interference received.
Including interference that may cause undesired operation.



TRENDnet[®]

TRENDware, USA

What's Next in Networking

Product Warranty Registration

Please take a moment to register your product online.
Go to TRENDware's website at <http://www.TRENDNET.com>

TRENDnet Technical Support

US/Canada Support Center

Contact

Telephone: 1(310) 626-6252

Fax: 1(310) 626-6267

Email: support@trendnet.com

Tech Support Hours

7:30am - 6:00pm Pacific Standard Time
Monday - Friday

European Support Center

Contact**Telephone**

Deutsch : +49 (0) 6331 / 268-460

Français : +49 (0) 6331 / 268-461

Español : +49 (0) 6331 / 268-462

English : +49 (0) 6331 / 268-463

Italiano : +49 (0) 6331 / 268-464

Dutch : +49 (0) 6331 / 268-465

Fax: +49 (0) 6331 / 268-466

Tech Support Hours

8:00am - 6:00pm Middle European Time
Monday - Friday

TRENDware International, Inc.

3135 Kashiwa Street. Torrance, CA 90505

<http://www.TRENDNET.com>