

TEW-412APBO/TEW-413APBO

Wireless 11g Outdoor AP Bridge
Quick Installation Guide

Guide d'installation rapide du
Pont et point d'accès sans fil 11g pour extérieur

Anleitung zur Schnellinstallation des
Drahtloser 11g Außen-AP/Bridge

Guía de instalación rápida del
AP Inalámbrico para exteriores a 11g

Version 03.02.2005



TRENDnet[®]
TRENDware, USA
What's Next in Networking

Table of Contents

Español	1
1. Introducción	1
2. Conectar y encender el AP/Bridge	2
3. Configurar un PC configurado en el LAN	4
4. Configuración de la Transmisión/AP	6
5. Prueba Rápida (Post Configuración)	9
Troubleshooting	11

1. Introducción

Lista de requisitos de hardware

Para configurar el AP "inter-building" TEW-412APBO/TEW-413APBO necesitará:



Requisitos adicionales

1. Un PC conectado a la misma red que el AP.
2. A través del cable Ethernet CAT 5 con los conectores RJ-45 para conectar el AP a la red y una fuente de alimentación en línea (máximo 100 metros).
3. Necesitará la siguiente información de su administrador de sistema de red.
 - El identificador de Conjunto de Servicio (SSID) para su red de radio. Este parámetro reconoce mayúsculas y minúsculas.
 - Una dirección IP única para el AP (por ejemplo: 192.168.2.123), si no estará conectado a una red con un servidor DHCP.
 - Un gateway por defecto y máscara subred si el AP no está en la misma subred que el PC.

2. Conectar y encender el AP/Bridge

Montar el AP/Bridge

- Paso 1** Ensamble el kit de montaje en la parte trasera de la caja. Por favor consulte la figura adjunta en la bolsa de herramienta del kit de montaje para más detalles.
- Paso 2** Monte el AP sobre un polo firme.
- Paso 3** Ajuste la orientación de la antena para obtener el máximo alcance ver figura 3.1). (Nota: En algunas unidades, la antena de panel plano direccional está incrustada en la cápsula; la mejor recepción será directamente a través del panel frontal).



Figura 3,1: Ajustar el TEW-412APBO/TEW-413APBO para una mejor recepción

- Paso 4** Asegure la unidad en la posición

Conecte la fuente de alimentación a la red local

- Paso 1** Conecte el cable Ethernet del AP TEW-412APBO/TEW-413APBO al puerto en el anfitrión POE (Potencia sobre Ethernet) (Potencia POE LAN 1 puerto hub) etiquetado **P-LAN OUT**.
- Paso 2** Conecte el cable Ethernet de conexión directa del puerto **LAN-IN** del anfitrión POE a un puerto libre en el hub o conmutador con la red local.

Los pasos descritos anteriormente están resumidos en la Figura 3.2.

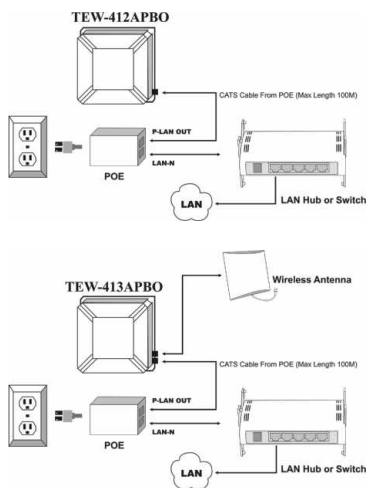


Figura 3.2: Conexión del TEW-412APBO/TEW-413APBO a la fuente de alimentación y a la red

En la próxima sección, se tratará el procedimiento para establecer un PC en la red local, que podemos usar para configurar el AP.

3. Configurar un PC configurado en el LAN

Para configurar el TEW-412APBO/TEW-413APBO por primera vez, deberá preparar un PC para la configuración del TEW-412APBO/TEW-413APBO. El sistema operativo de este PC puede ser Windows, Linux o MAC con los navegadores estándar (p.ej. Netscape o las versiones Microsoft Internet Explorer 4.0 o posterior).

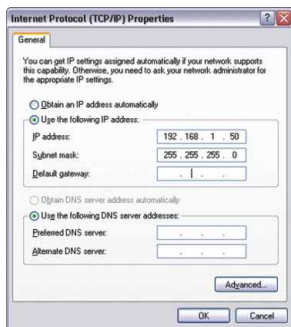
Las configuraciones de fábricas por lo general para el TEW-412APBO/TEW-413APBO son:

Dirección IP: 192.168.1.250
Máscara de red: 255.255.255.0

Este PC debe estar conectado en el mismo LAN que el TEW-412APBO/TEW-413APBO, y la red de este PC deberá contener los siguientes parámetros:

Dirección IP: Una dirección IP gratuita en el 192.168.1.1
192.168.1.253 **EXCEPTO 192.168.1.250**
Máscara de red: 255.255.255.0
Gateway por defecto: Ninguno

Por ejemplo, bajo Microsoft Windows XP, la página de configuraciones de red TCP/IP aparecerá como:



Muestra de las configuraciones de red para MS Windows XP

Después de establecer estos valores en el PC conectado a un LAN, el proceso de configuración inicial, como se describe en la siguiente sección puede ser iniciado.

4. Configuración de la Transmisión/AP

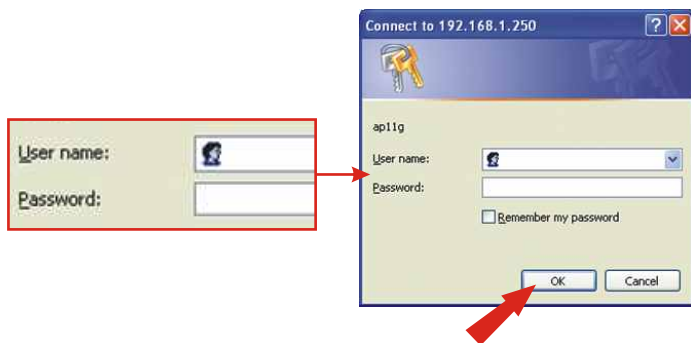
Tras conectar la transmisión/AP del TEW-412APBO/TEW-413APBO a su red, podrá comenzar a manejar el enrutador a través de un navegador Web estándar.

Para usar un navegador para configurar el TEW-412APBO/TEW-413APBO, siga estos pasos:

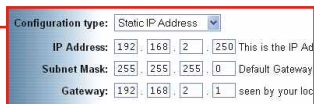
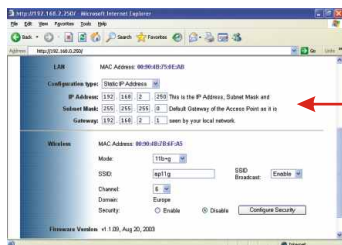
1. Inicie un navegador Web en un PC conectado a la red. Introduzca la dirección IP de la transmisión/AP en la línea de dirección del navegador y pulse **Enter** (Intro). La dirección IP por defecto de la transmisión/AP del TEW-412APBO/TEW-413APBO es **192.168.1.250**, así que escriba **http://192.168.1.250** como URL en su navegador Web. Puede aparecer como:



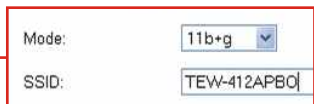
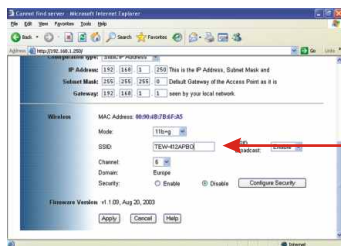
3. Escriba "admin" para el nombre de usuario y "admin" para la **contraseña**. Haga clic en **OK**.



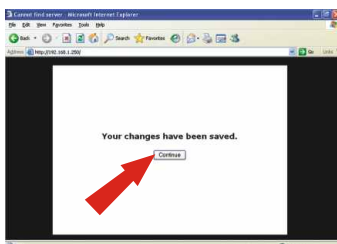
4. Vaya a la sección **LAN** y escriba la **Dirección IP**, la **Máscara de subred** y el **Gateway** que aplique a sus configuraciones de red actuales.



5. Vaya a la sección **Wireless** (Inalámbrico) y cambie el SSID a un nombre que le ayude a identificar el TEW-412APBO/TEW-413APBO. En esta muestra, se cambiará el **SSID** del **TEW-412APBO**.



6. Haga clic en **Continue** (Continuar)



Su AP ahora debe estar activo y funcionando. Consulte la guía del usuario que viene en el CD para ver una descripción de las funciones de mantenimiento del sistema de transmisión/AP y las instrucciones para acceder a la Guía de

5. Prueba Rápida (Post Configuración)

From a Wireless Computer

De un PC inalámbrico

(tomando el TEW-424UB de TRENDnet como muestra en esta sección)

Las configuraciones del Punto de Acceso son:

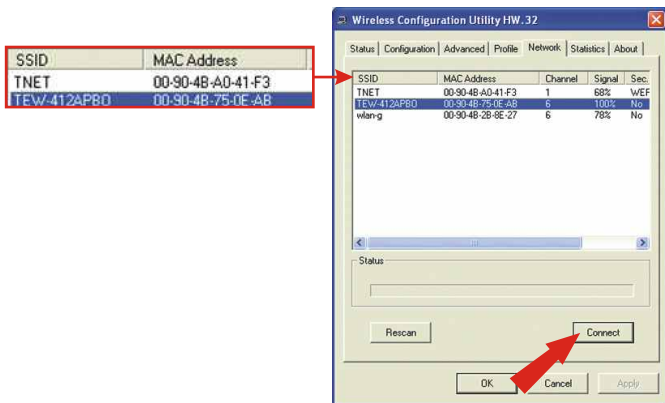
SSID TEW-412APBO

Canal 6

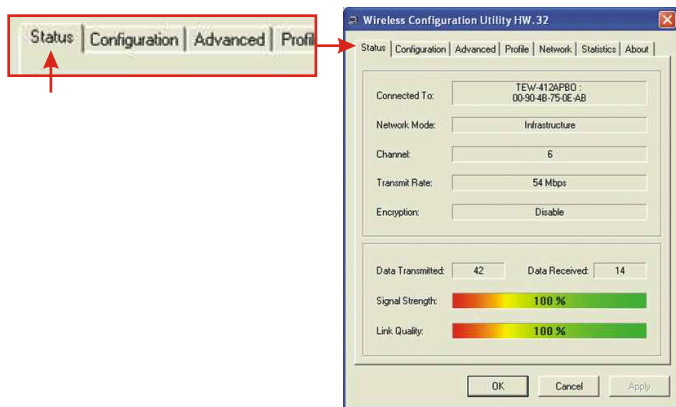
1. Haga doble clic en el icono de PC inalámbrico en la bandeja de su sistema (próximo al reloj en la esquina derecha inferior de su pantalla).



2. Haga clic en el **SSID** que haya asignado al TEW-412APBO/TEW-413APBO y posteriormente haga clic en **Conectar**.



3. Haga clic en **Estatus** y compruebe que el TEW-424UB se conecta al TEW-412APBO/TEW-413APBO.



Troubleshooting

Q1. I specified the IP address `http://192.168.1.250` in my internet browser's address bar, but an error message says "The page cannot be displayed". How can I get into the TEW-412APBO/413APBO's web configuration page?

A1. Make sure that **POWER, WIRELESS**, and **LAN** LED's are on, and make sure that the computer you are using does NOT have this IP address: 192.168.1.250. Please refer to page 7, "Configuring a setup computer on LAN" to configure your access point.

Q2. If my network's subnet is different than the Access Point's range, what should I do?

A2. You should still configure the access point first. After all the settings are applied, go to the Access Point's configuration page, click on TCP/IP settings and change the IP address for the Access Point to match your network's subnet.

Q3. After I successfully configured the Access Point to meet my network settings, I cannot connect to my network using wireless computers.

A3. If you have a DHCP server in your network, you need to go into TCP/IP settings again and re-select "Obtain an IP automatically" for Windows 98/ME and "Obtain an IP Address automatically" for Windows 2000/XP to allow the PC to regain an IP address from your DHCP server.

If you have any questions regarding the TEW-412APBO/413APBO, please contact Trendware Technical Support Department.

Contact Technical Support

Telephone: +1-310-626-6252
Fax: +1-310-626-6267
Website: www.TRENDNET.com
E-mail: support@trendware.com

Technical Support Hours

7:00AM ~ 6:00PM, Monday through Friday
Pacific Standard Time (except holidays)

Certifications

This equipment has been tested and found to comply with Part 15 of the FCC Rules. Operation is subject to the following two conditions:

- (1) This device may not cause harmful interference.
- (2) This device must accept any interference received.
Including interference that may cause undesired operation.

This equipment is in compliance with the requirements of the following regulations: EN 55 022: CLASS B





Product Warranty Registration

Please take a moment to register your product online.
Go to TRENDware's website at <http://www.TRENDNET.com>

TRENDware International, Inc.
3135 Kashiwa Street
Torrance, CA 90505

<http://www.TRENDNET.com>