

TEW-412APBO/TEW-413APBO

Wireless 11g Outdoor AP Bridge
Quick Installation Guide

Guide d'installation rapide du
Pont et point d'accès sans fil 11g pour extérieur

Anleitung zur Schnellinstallation des
Drahtloser 11g Außen-AP/Bridge

Guía de instalación rápida del
AP Inalámbrico para exteriores a 11g

Version 03.02.2005



TRENDnet[®]
TRENDware, USA
What's Next in Networking

Table of Contents

Français	1
1. Introduction	1
2. Branchement et alimentation du PA/Pont	2
3. Paramétrer un ordinateur sur le LAN afin qu'il configure le point d'Accès avec fonction "pont"	4
4. Configuration du PA/Pont	6
5. Test rapide (après l'installation)	9
Troubleshooting	11

Liste du matériel nécessaire

Lors de l'installation du PA/pont inter bâtiments TEW-412APBO/TEW-413APBO , vous aurez besoin des éléments suivants:



Autres Éléments Nécessaires

1. Un ordinateur relié au même réseau que le PA/Pont.
2. Un cordon Ethernet CAT 5 direct avec une prise RJ-45 pour brancher le PA/Pont au réseau et une source d'alimentation en ligne Ethernet (maximum 100 mètres).
3. Les informations ci-dessous sont nécessaires. Vous pouvez les obtenir auprès de votre gestionnaire réseau.
 - Le Service Set Identifier (SSID) sans fil de votre réseau radio. Ce paramètre est sensible à la casse.
 - Une adresse IP exclusive pour le PA/PONT (par exemple : 192.168.2.123), s'il n'est pas branché à un réseau avec un serveur DHCP.
 - Une passerelle par défaut et un masque de sous-réseau si le PA/Pont ne se trouve pas sur le même sous-réseau que votre ordinateur.

2. Branchement et alimentation du PA/Pont

Montage du PA/Pont

- Etape 1** Assemblez le kit de montage à l'arrière du boîtier. Veuillez consulter les schémas joints aux outils du kit de montage pour davantage de détails.
- Etape 2** Montez le PA/Pont sur un support solide.
- Etape 3** Ajustez l'orientation de l'antenne afin d'obtenir la portée maximale (voir Figure 3.1). (Remarque : Sur certains appareils, l'antenne directionnelle à panneau plat est intégrée dans le boîtier ; la meilleure réception s'effectuera via le panneau frontal).



Figure 3.1 : Ajuster le TEW-412APBO/TEW-413APBO pour une meilleure réception

- Etape 4** Fixez l'appareil dans la position désirée.

3. Paramétrer un ordinateur sur le LAN afin qu'il configure le point d'Accès avec fonction "pont"

Afin de configurer pour la première fois le TEW-412APBO/TEW-413APBO, vous devez préparer un ordinateur au paramétrage du TEW-412APBO/TEW-413APBO. Le système d'exploitation de cet ordinateur peut être Windows, Linux ou MAC, avec les navigateurs normaux (p. ex. Netscape ou Microsoft Internet Explorer versions 4.0 ou ultérieurs).

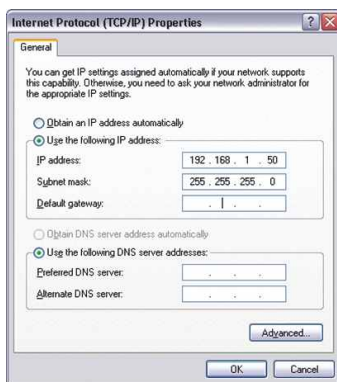
Les paramétrages d'origine normaux du TEW-412APBO/TEW-413APBO sont les suivants :

Adresse IP: 192.168.1.250
Masque de réseau: 255.255.255.0

Cet ordinateur doit être relié au même LAN que le TEW-412APBO/TEW-413APBO et le réseau de cet ordinateur doit reprendre les paramètres suivants :

Adresse IP: Une adresse libre entre 192.168.1.1 et 192.168.1.253 SAUF 192.168.1.250
Masque de réseau: 255.255.255.0
Passerelle par défaut: Aucune

Par exemple, sous Microsoft Windows XP, la page de configuration du réseau TCP/IP ressemblera à celle-ci :



Exemple de paramétrage de réseau MS Windows XP

Après avoir paramétré ces valeurs sur l'ordinateur relié au LAN, le processus de configuration, tel que décrit dans le chapitre suivant peut être entamé.

4. Configuration du PA/Pont

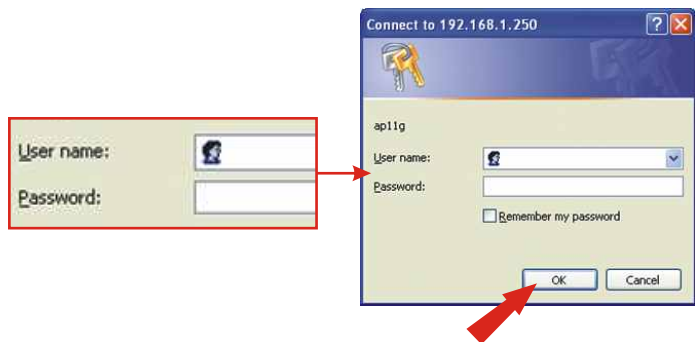
Après avoir branché le PA/Pont TEW-412APBO/TEW-413APBO à votre réseau, vous pouvez commencer à gérer le routeur via un navigateur Internet standard.

Veillez suivre les étapes suivantes pour configurer le TEW-412APBO/TEW-413APBO à l'aide d'un navigateur :

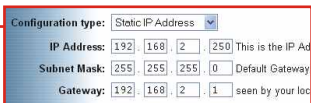
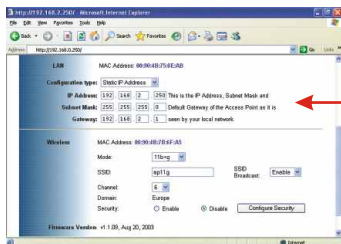
1. Ouvrez un navigateur Internet sur un ordinateur relié au réseau.
Saisissez l'adresse IP du PA/Pont dans la ligne d'adresse du navigateur et appuyez sur Enter. L'adresse par défaut du PA/Pont TEW-412APBO/TEW-413APBO est **192.168.1.250**, donc, tapez l'URL **http://192.168.1.250** dans votre navigateur. Voici à quoi ressemblera votre écran :



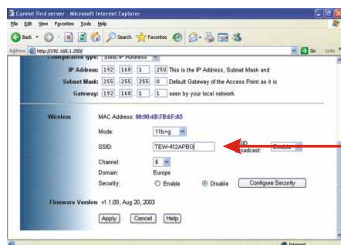
3. Saisissez le **nom d'utilisateur** "admin" et le **mot de passe** "admin". Cliquez sur **OK**.



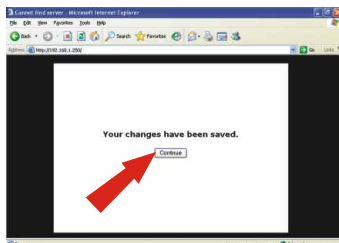
4. Faites défiler vers le bas vers la partie **LAN** et tapez l'**adresse IP**, le **masque de sous-domaine** et la **passerelle** correspondants à vos paramètres réseau actuels.



5. Faites défiler vers le bas vers la partie **Wireless** (sans fil) et modifiez le **SSID** en un nom qui vous permettra d'identifier le TEW-412APBO/TEW-413APBO. Dans cet exemple, le **SSID** sera changé et renommé **TEW-412APBO**.



6. Cliquez sur **Continue** (Continuer).



Votre PA devrait à présent fonctionner. Veuillez consulter le mode d'emploi sur le CD pour une description des fonctions de gestion du système de PA/Pont ainsi que pour obtenir les instructions d'accès au Guide d'aide.

5. Test Rapide (Après L'installation)

D'un ordinateur sans fil

(Cette partie utilise l'exemple du TEW-424UB de TRENDnet)

Les paramètres du Point d'accès sont :

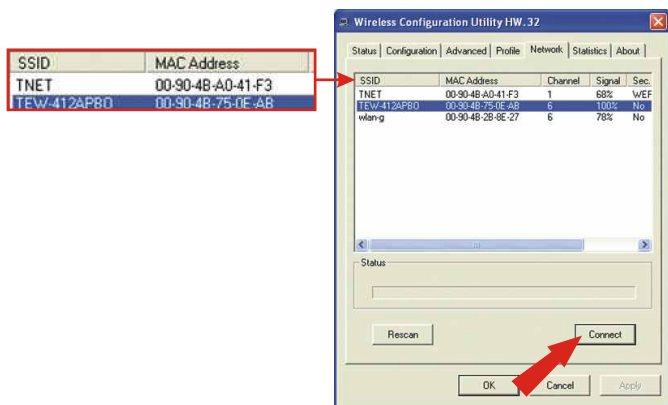
SSID - TEW-412APBO

Canal - 6

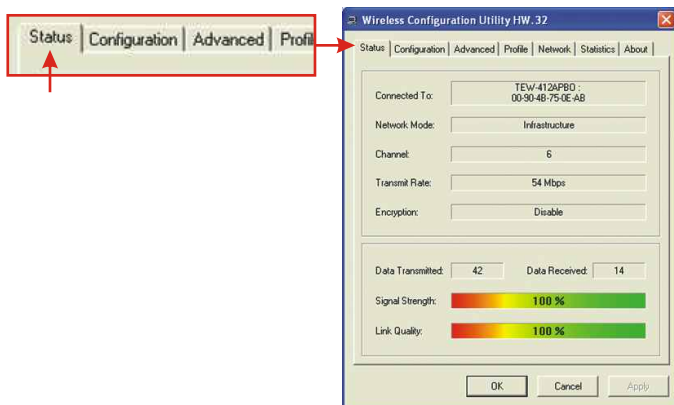
1. Double-cliquez sur l'icône de l'ordinateur sans fil de votre barre d'état système (à côté de l'horloge, dans le coin inférieur droit de votre écran).



2. Cliquez sur le **SSID** que vous avez choisi pour le TEW-412APBO/TEW-413APBO et cliquez ensuite sur **Connect** (connecter).



3. Cliquez sur **Status** (état) et vérifiez que le TEW-424UB est bien branché au TEW-412APBO/TEW-413APBO.



Troubleshooting

Q1. I specified the IP address `http://192.168.1.250` in my internet browser's address bar, but an error message says "The page cannot be displayed". How can I get into the TEW-412APBO/413APBO's web configuration page?

A1. Make sure that **POWER**, **WIRELESS**, and **LAN** LED's are on, and make sure that the computer you are using does NOT have this IP address: 192.168.1.250. Pleaser refer to page 7, "Configuring a setup computer on LAN" to configure your access point.

Q2. If my network's subnet is different than the Access Point's range, what should I do?

A2. You should still configure the access point first. After all the settings are applied, go to the Access Point's configuration page, click on TCP/IP settings and change the IP address for the Access Point to match your network's subnet.

Q3. After I successfully configured the Access Point to meet my network settings, I cannot connect to my network using wireless computers.

A3. If you have a DHCP server in your network, you need to go into TCP/IP settings again and re-select "Obtain an IP automatically" for Windows 98/ME and "Obtain an IP Address automatically" for Windows 2000/XP to allow the PC to regain an IP address from your DHCP server.

If you have any questions regarding the TEW-412APBO/413APBO, please contact Trendware Technical Support Department.

Contact Technical Support

Telephone: +1-310-626-6252
Fax: +1-310-626-6267
Website: www.TRENDNET.com
E-mail: support@trendware.com

Technical Support Hours

7:00AM ~ 6:00PM, Monday through Friday
Pacific Standard Time (except holidays)

Certifications

This equipment has been tested and found to comply with Part 15 of the FCC Rules. Operation is subject to the following two conditions:

- (1) This device may not cause harmful interference.
- (2) This device must accept any interference received.
Including interference that may cause undesired operation.

This equipment is in compliance with the requirements of the following regulations: EN 55 022: CLASS B





TRENDware, USA

What's Next in Networking

Product Warranty Registration

Please take a moment to register your product online.
Go to TRENDware's website at <http://www.TRENDNET.com>

TRENDware International, Inc.

3135 Kashiwa Street

Torrance, CA 90505

<http://www.TRENDNET.com>