

TEW-411BRPplus

**Cable/DSL 4-Port Wireless AP/Router
Quick Installation Guide**

**Guide d'installation rapide du
Routeur/PA sans fil à 4 ports pour modem câble/DSL**

**Anleitung zur Schnellinstallation des
Drahtloser Kabel-/DSL 4-Port-AP/Router**

**Guía de Instalación Rápida
Enrutador/AP inalámbrico de 4 puertos Cable/DSL**

Version 06.03.04



TRENDnet[®]
TRENDware, USA
What's Next in Networking

Table of Contents

Deutsch	1
1. Vorbereitung der Installation	1
2. Installation der Hardware	2
3. Konfiguration der TCP/IP-Einstellungen	3
4. Konfiguration Ihres AP/Routers	8
5. Drahtlose Konfiguration	12
6. Prüfung Ihrer Verbindung	13
Troubleshooting	15

1. Vorbereitung der Installation

Erfassung von Informationen über den Internet Service Provider (ISP)

Während der Installation Ihres drahtlosen Routers fordert die Anwendung „Quick Setup“ (Schnellinstallation) Sie auf, die Verbindungsart Ihres ISP anzugeben. Prüfen Sie dazu bitte die Art Ihrer Kabel- oder DSL-Internet-Verbindung zu Ihrem ISP und vergewissern Sie sich, dass Sie über alle Informationen für eine der folgenden Verbindungsarten verfügen:

Dynamische IP-Verbindung über Kabel

Keine Informationen erforderlich. Die IP-Adresse wird automatisch vom ISP zugewiesen.

B. Statische oder feste IP-Verbindung über Kabel

Internet-IP-Adresse: ____ . ____ . ____ . ____ (z.B. 215.24.24.129)

Subnet Mask: ____ . ____ . ____ . ____

Gateway-IP-Adresse: ____ . ____ . ____ . ____

Primäre DNS: ____ . ____ . ____ . ____

Sekundäre DNS: ____ . ____ . ____ . ____

C. PPPoE-Verbindung

Benutzername: _____

Kennwort: _____

D. PPTP-Verbindung

Benutzername: _____

Kennwort: _____

2. Installation der Hardware

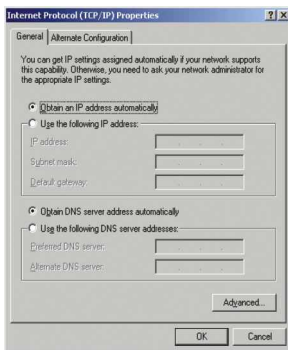
1. Verbinden Sie den Ethernet-Port Ihres Kabel-/DSL-Modems über ein RJ-45-Netzwerkkabel mit dem WAN-Port des Access Points/Routers.
2. Verbinden Sie den LAN-Port des AP/Routers über ein weiteres RJ-45-Netzwerkkabel mit dem Netzwerkanschluss Ihres Computers.
3. Bringen Sie die beiliegenden Antennen an den Steckverbindungen am Ende des AP/Routers an.
4. Schalten Sie Ihr Kabel-/DSL-Modem an.
5. Verbinden Sie den beiliegenden Stromadapter mit Ihrem AP/Router und stecken Sie ihn in eine Steckdose. Ihr AP/Router sollte sich jetzt einschalten.
6. Schalten Sie Ihren Computer ein.



3. Konfiguration der TCP/IP-Einstellungen

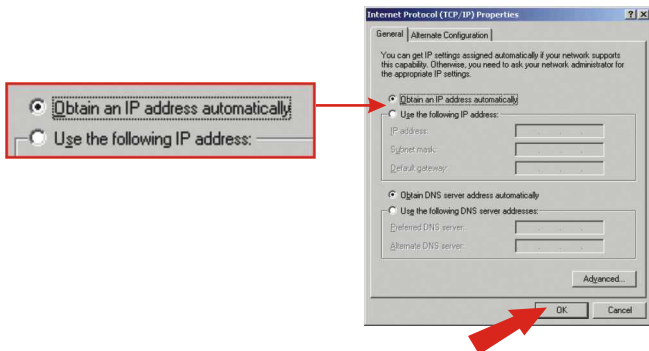
Windows 2000/XP

1. Klicken Sie auf **Start**, danach auf **Settings (Einstellungen)** und dann auf **Control Panel (Systemsteuerung)**.
2. Doppelklicken Sie auf das Symbol **Network Connections (Netzwerkverbindung)**.
3. Klicken Sie mit der rechten Maustaste auf das Symbol **Local Area Connection (LAN-Verbindung)** und klicken Sie dann auf **Properties (Eigenschaften)**. Daraufhin wird das Fenster „Local Area Connection Properties“ (Eigenschaften von LAN-Verbindung) angezeigt.
4. Markieren Sie in der Registerkarte **General Configuration (Allgemeine Konfiguration)** „TCP/IP“ und klicken dann auf **Properties (Eigenschaften)**. Daraufhin erscheint das Fenster „Internet Protocol (TCP/IP) Properties“ (Internetprotokolleigenschaften (TCP/IP)).

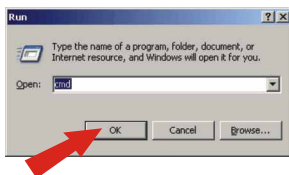


HINWEIS: Wenn Sie eine feste IP-Verbindung nutzen, schreiben Sie sich bitte die existierenden IP-Adressen aus den folgenden Abschnitten auf, bevor Sie Änderungen vornehmen.

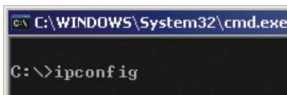
5. Klicken Sie auf **Obtain an IP address automatically (IP-Adresse automatisch beziehen)** und auf **Obtain DNS Server address automatically (DNS-Server-Adresse automatisch beziehen)**.



6. Klicken Sie auf **OK**.
7. Klicken Sie im Fenster „Local Area Connection Properties“ (Eigenschaften von LAN-Verbindung) auf **Close (Schließen)**.
8. Klicken Sie auf Start und dann auf Run (Ausführen). Geben Sie anschließend `cmd` ein und klicken auf **OK**.



9. Daraufhin wird das Fenster mit der Eingabeaufforderung angezeigt. Geben Sie hinter `C:\` die Angabe `ipconfig` ein und drücken Sie auf die Eingabetaste (**Enter**).

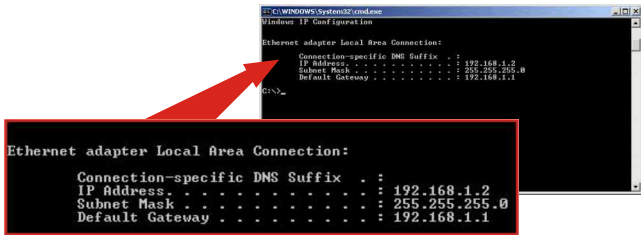


10. Wenn Ihre IP-Konfiguration wie folgt lautet, ist Ihr Computer korrekt mit dem Router verbunden:

IP Address: 192.168.1.x (x = eine Zahl zwischen 2 und 255)

Subnet Mask: 255.255.255.0

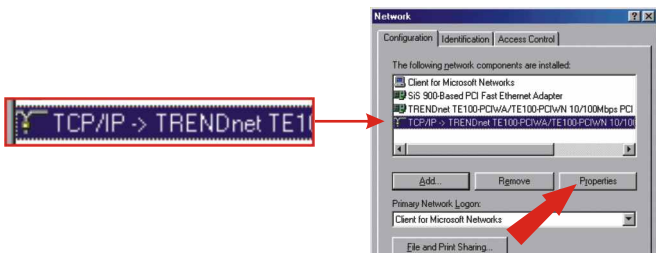
Default Gateway: 192.168.1.1



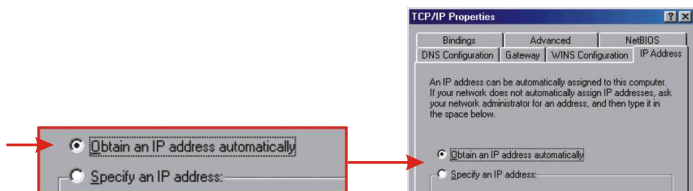
HINWEIS: Falls Ihre IP-Konfiguration nicht mit den obenstehenden Werten übereinstimmt, starten Sie Ihren Computer bitte neu und führen die einzelnen Schritte dieses Abschnitts nochmals aus.

Windows 95/98/98SE/ME

1. Gehen Sie auf Ihrem Desktop auf die **Start**-Schaltfläche.
2. Klicken Sie auf **Start**, danach auf **Settings (Einstellungen)** und dann auf **Control Panel (Systemsteuerung)**.
3. Doppelklicken Sie auf das Netzwerk-Symbol. Daraufhin erscheint das Feld „Network Properties“ (Netzwerkeigenschaften).
4. Markieren Sie in der Registerkarte **Configuration (Konfiguration)** die Angabe TCP/IP mit der entsprechenden Netzwerkkarte (z.B. TRENDnet TE100-PCIWN 10/100Mbps Netzwerk-Adapter). Klicken Sie dann auf die Schaltfläche **Properties (Eigenschaften)**.



5. Klicken Sie in der Registerkarte „IP Address“ (IP-Adresse) auf die Option „Obtain an IP address automatically“ (IP-Adresse automatisch beziehen).



6. Klicken Sie im Fenster TCP/IP Properties (TCP/IP-Eigenschaften) auf **OK**.
7. Klicken Sie im Netzwerkfeld auf **OK**.
8. Unter Umständen benötigt die Installation jetzt bestimmte Dateien von Ihrer Windows-CD. Legen Sie in diesem Fall Ihre Windows-98-CD in Ihr CD-ROM-Laufwerk ein und klicken Sie auf **CD-ROM drive (DC-ROM-Laufwerk)**, um die Dateien zu laden.

9. Sobald die Dateien geladen sind, erscheint die Nachricht **System Settings Change (Geänderte Systemeinstellungen)**. Klicken Sie auf **Yes (Ja)**, um Ihr System neu zu starten. Dadurch wird Ihr Computer mit den neuen Einstellungen aktualisiert.



HINWEIS: Falls diese Nachricht nicht erscheint, müssen Sie Ihren Computer manuell neu starten.

10. Klicken Sie nach dem Neustart auf **Start** und dann auf **Run (Ausführen)**. Geben Sie in das Feld **windowsipcfg** ein und klicken auf **OK**.
11. Daraufhin erscheint das Fenster „IP configuration“ (IP-Konfiguration). Wählen Sie aus dem Dropdown-Menü Ihren Netzwerk-Adapter aus. Die aktuellen Informationen zur IP-Adresse Ihres Computers werden in dem Fenster angezeigt.



12. Wenn Ihre IP-Adresse wie folgt lautet, ist Ihr Computer korrekt mit dem Router verbunden:
- IP Address: 192.168.1.x (x = eine Zahl zwischen 2 und 255)
Subnet Mask: 255.255.255.0
Default Gateway: 192.168.1.1

HINWEIS: Falls Ihre IP-Konfiguration nicht mit den obenstehenden Werten übereinstimmt, starten Sie Ihren Computer bitte neu und führen die einzelnen Schritte dieses Abschnitts nochmals aus.

4. Konfiguration Ihres AP/Routers

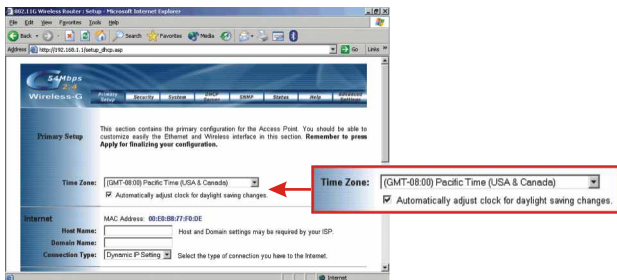
Der folgende Abschnitt hilft Ihnen, Ihren AP/Router für eine Verbindung zum Internet und zu Ihren PCs zu konfigurieren. Die Installation erfolgt auf unterschiedliche Weise und hängt von der Art Ihrer Internetverbindung ab. Wenn Sie nicht genau wissen, welche Art der Internetverbindung Sie nutzen, wenden Sie sich bitte an Ihren ISP und bitten ihn um die erforderlichen Informationen. Diese sind im Abschnitt **Vorbereitung der Installation** am Anfang dieser Anleitung zur Schnellinstallation aufgeführt.

1. Öffnen Sie Ihren Webbrowser, geben Sie in die Adressleiste **http://192.168.1.1** ein und drücken Sie auf die **Eingabetaste (Enter)**.
2. Daraufhin erscheint ein Authentifizierungsfenster. Geben Sie den Benutzernamen und das Kennwort ein und klicken Sie dann auf **OK**. Standardmäßig ist das Feld für den Benutzernamen leer und das Kennwort lautet „admin“.

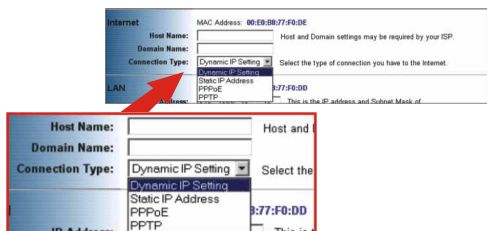


HINWEIS: Wenn Sie das Kennwort für den AP/Router ändern wollen, lesen Sie bitte die Benutzeranleitung auf der CD-ROM.

3. Daraufhin wird die Seite „Primary Setup“ (Primäre Installation) angezeigt. Wählen Sie im Dropdown-Menü der Zeitzonen die zutreffende Zeitzone aus. Wenn die Uhr in Ihrer Region auf Sommerzeit umgestellt wird, sollten Sie die Option **Automatically Adjust Clock for Daylight Savings Changes** (Uhr automatisch auf Sommer-/Winterzeit umstellen) markieren.

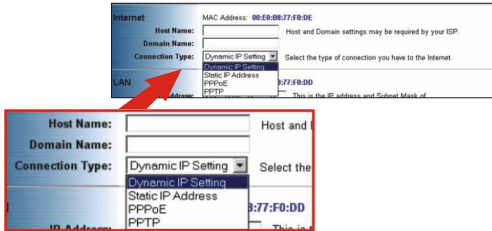


4. Geben Sie im Abschnitt Internet einen Hostnamen und einen Domainnamen ein (falls das bei Ihrem ISP erforderlich ist). Wählen Sie anschließend Ihre Verbindungsart (Dynamische IP-Zuweisung, Statische IP-Adresse, PPPoE oder PPTP) und befolgen Sie die entsprechenden weiteren Anweisungen.



Dynamische IP-Zuweisung

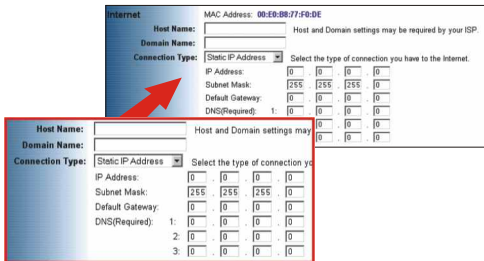
1. Wählen Sie als „Connection Type“ (Verbindungsart) **Dynamic IP setting** (Dynamische IP-Zuweisung) aus.



2. Klicken Sie (am unteren Seitenrand) auf Apply (Übernehmen) und folgen Sie den Schritten im Abschnitt für die drahtlose Konfiguration in dieser Anleitung.

Statische IP-Adresse

1. Wählen Sie als „Connection Type“ (Verbindungsart) **Static IP Address** (Statische IP-Adresse) aus.
2. Geben Sie die IP-Adresse, die Subnet Mask, den Default Gateway und den DNS-Server ein, die Sie von Ihrem ISP erhalten haben.



3. Klicken Sie (am unteren Seitenrand) auf **Apply (Übernehmen)** und folgen Sie den Schritten im Abschnitt dieser Anleitung für die drahtlose Konfiguration.

PPPoE

1. Wählen Sie als „Connection Type“ (Verbindungsart) **PPPoE**.
2. Geben Sie Ihren Benutzernamen und Ihr Kennwort ein.

HINWEIS: Standardmäßig ist die Option „keep alive“ markiert. Diese Einstellung wird für die meisten Benutzer empfohlen.

Internet: MAC Address: 00:EB:8B:77:F0:DE

Host Name: _____ Host and Domain settings may be required by your ISP.

Domain Name: _____

Connection Type: PPPoE Select the type of connection you have to the Internet.

User Name: _____

Password: _____

Connect on Demand: Max Idle Time [5] Min.

Keep Alive: Redial Period [30] Sec.

Host Name: _____ Host and Domain settings may be required by your ISP.

Domain Name: _____

Connection Type: PPPoE Select the type of connection you have to the Internet.

User Name: _____

Password: _____

3. Klicken Sie (am unteren Seitenrand) auf **Apply (Übernehmen)** und folgen Sie den Schritten im Abschnitt für die drahtlose Konfiguration in dieser Anleitung.

PPTP

1. Wählen Sie als „Connection Type“ (Verbindungsart) **PPTP**.
2. Geben Sie IP-Adresse, Subnet Mask, Default Gateway, PPTP-Server-IP, Benutzernamen und Kennwort ein, die Sie von Ihrem ISP erhalten haben.

HINWEIS: Standardmäßig ist die Option „keep alive“ markiert. Diese Einstellung wird für die meisten Benutzer empfohlen.

Internet: MAC Address: 00:EB:8B:77:F0:DE

Host Name: _____ Host and Domain settings may be required by your ISP.

Domain Name: _____

Connection Type: PPTP Select the type of connection you have to the Internet.

Internet IP Address: [0] [0] [0] [0]

Subnet Mask: [255] [255] [255] [0]

Default Gateway: [0] [0] [0] [0]

PPTP Server IP: _____

User Name: _____

Password: _____

Connect on Demand: Max Idle Time [5] Min.

Keep Alive: Redial Period [30] Sec.

Host Name: _____ Host and Domain settings may be required by your ISP.

Domain Name: _____

Connection Type: PPTP Select the type of connection you have to the Internet.

Internet IP Address: [0] [0] [0] [0]

Subnet Mask: [255] [255] [255] [0]

Default Gateway: [0] [0] [0] [0]

PPTP Server IP: _____

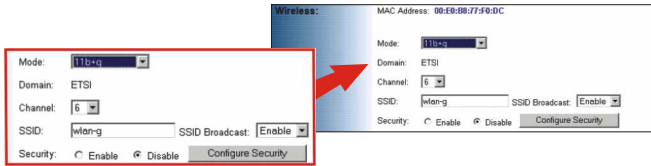
User Name: _____

Password: _____

3. Klicken Sie auf **Apply (Übernehmen)** und folgen Sie den Anweisungen im Abschnitt zur drahtlosen Konfiguration in dieser Anleitung zur Schnellinstallation.

5. Drahtlose Konfiguration

1. Scrollen Sie auf der Seite „Primary Setup“ (Primäre Installation) bis zum Abschnitt für drahtlose Verbindungen. Die empfohlenen Einstellungen sind automatisch markiert. Sie können jedoch auch einen anderen Kanal und/oder Netzwerknamen (SSID) auswählen.

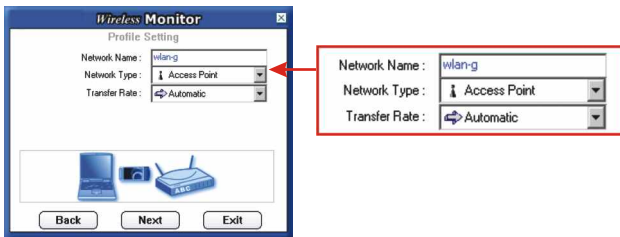


HINWEIS: Sie dürfen Ihren „network name (SSID)“ (Netzwerknamen (SSID)) nicht vergessen. Sie benötigen ihn, wenn Sie Ihren drahtlosen Netzwerkadapter für eine Verbindung zu Ihrem Access Point konfigurieren. Falls Sie WEP aktivieren wollen, um Ihre Verbindungen durch Verschlüsselung zu schützen, lesen Sie bitte die Benutzeranleitung auf der beiliegenden CD-ROM.

2. Klicken Sie (am unteren Seitenrand) auf **Apply (Übernehmen)**.

Konfiguration Ihres drahtlosen Netzwerkadapters

1. Öffnen Sie das Programm für die drahtlose Kommunikation, das Sie mit dem Netzwerkadapter erhalten haben.
2. Geben Sie in das Feld „Network Name (SSID)“ (Netzwerknamen (SSID)) Ihren Netzwerknamen ein und wählen Sie als „Network Type“ (Netzwerktyp) „Access Point“ (oder „Infrastructure mode“).



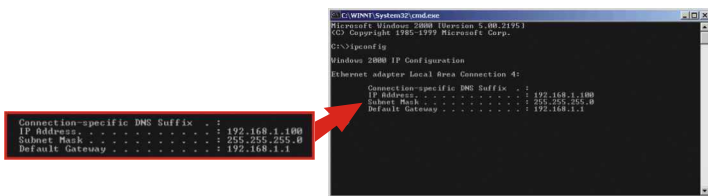
3. Speichern Sie die Einstellungen und schließen Sie das Programm. Die drahtlose Verbindung ist jetzt vollständig konfiguriert.

6. Prüfung Ihrer Verbindung

Windows 2000/XP

HINWEIS: Wenn Sie Ihre drahtlose Verbindung prüfen wollen, sollten Sie das RJ-45-Ethernetkabel vom LAN-Port Ihres Computers lösen.

1. Klicken Sie auf die Schaltfläche **Start** und dann auf **Run (Ausführen)**. Geben Sie in das Textfeld „cmd“ ein und drücken anschließend auf die **Eingabetaste (Enter)**.
2. Geben Sie hinter der Eingabeaufforderung „ipconfig“ ein und drücken Sie auf die **Eingabetaste (Enter)**.
3. Wenn in der Anwendung eine IP-Adresse mit „192.168.1.x“ erscheint, ist Ihr Computer korrekt mit Ihrem Access Point verbunden.



```
C:\WINNT\System32\cmd.exe
Microsoft Windows [Version 5.00.2195]
(C) Copyright 1985-1999 Microsoft Corp.

C:\>ipconfig

Windows 2000 IP Configuration

Ethernet adapter Local Area Connection 4:

    Connection-specific DNS Suffix  . : 
    IP Address. . . . . : 192.168.1.100
    Subnet Mask . . . . . : 255.255.255.0
    Default Gateway . . . . . : 192.168.1.1
```

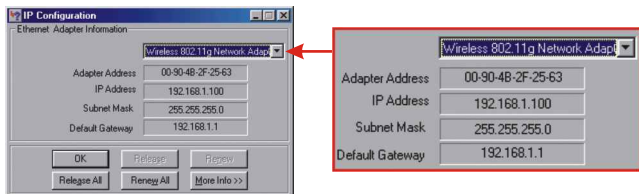
4. Öffnen Sie Ihren Webbrowser, geben Sie in die Adressleiste **www.trendnet.com** (oder eine andere bewährte URL) ein und drücken Sie auf die **Eingabetaste (Enter)**. Wenn die Website erscheint, ist Ihr Router korrekt mit dem Internet verbunden.

HINWEIS: Falls Ihr Computer keine IP-Adresse erhält oder keine Verbindung zum Internet aufnehmen kann, führen Sie die einzelnen Schritte des Abschnitts „Konfiguration Ihres AP/Routers“ bitte nochmals aus oder lesen den Abschnitt „Problembehandlung“ in dieser Anleitung zur Schnellinstallation.

Windows 95/98/98SE/ME

HINWEIS: Wenn Sie Ihre drahtlose Verbindung prüfen wollen, sollten Sie das RJ-45-Ethernetkabel vom LAN-Port Ihres Computers lösen.

1. Klicken Sie auf die Schaltfläche **Start** und dann auf **Run (Ausführen)**. Geben Sie in das Textfeld „winipcfg“ ein und drücken anschließend auf die **Eingabetaste (Enter)**.
2. Wählen Sie aus dem Dropdown-Menü Ihren drahtlosen Netzwerkadapter aus. Daraufhin werden die aktuellen Informationen zur IP-Adresse Ihres Computers angezeigt. Wenn in der Anwendung eine IP-Adresse mit „192.168.1.x“ erscheint, ist Ihr Computer korrekt mit Ihrem Access Point verbunden.



3. Öffnen Sie Ihren Webbrowser, geben Sie in die Adressleiste www.trendnet.com (oder eine andere bewährte URL) ein und drücken Sie auf die **Eingabetaste (Enter)**. Wenn die Website erscheint, ist Ihr Router korrekt mit dem Internet verbunden.

REMARQUE : Si votre ordinateur n'obtient pas d'adresse IP ou ne se connecte pas à Internet, veuillez reprendre les étapes du paragraphe « Configuration de votre routeur/PA » ou consultez le paragraphe consacré au dépannage de ce Guide d'installation rapide.

For help with the TEW-411BRP+'s configuration and advanced settings, please refer to the User's Guide CD-ROM.

Q1. I specified the IP address "192.168.1.1" in my web browser, but an error message says "The page cannot be displayed." How can I get into the TEW-411BRP+ web configuration page?

A1. Please verify your hardware and TCP/IP settings again by following the instructions in sections 2-3, make sure the Power, WAN, and the LAN lights on the AP/Router's front panel are on, and verify that the TCP/IP configuration is correct. Then, try accessing 192.168.1.1 again using your web browser.

Q2. I am not sure what type of Internet Account Type I have for my Cable/DSL connection, How do I find out?

A2. You can simply contact your Internet Service Provider's (ISP) Customer Service or Technical Support Department for the correct information.

Q3. I set up my internet connection type and saved it, but I still cannot connect to the Internet. What should I do?

A3. Option 1: On the TEW-411BRP+'s configuration menu, click the Status tab at the top of the page, and then scroll down to the WAN section. Click the WAN IP Release button, and then click the WAN IP Renew button. This will allow the AP/Router to refresh the connection with your ISP. Then, try accessing a website such as <http://www.trendnet.com> with your Internet browser. Option 2: Turn off your Cable/DSL modem, AP/Router, and your PC. Turn on the Cable/DSL modem, and wait 60 seconds. Then, turn on the AP/Router, followed by your PC. This simple power cycle normally helps the AP/Router find your Internet connection. Then, try browsing a website such as <http://www.trendnet.com> with your web browser.

Note: For help with the TEW-411BRP+'s configuration and advanced settings, please refer to the User's Guide CD-ROM.

If you still encounter problems setting up your AP/Router, we can help. Please have your Internet account information ready, (ISP, Account Type) and contact us using the information below.

Contact Technical Support

Telephone: +1-310-891-1100
Fax: +1-310-891-1111
Website: www.TRENDNET.com
E-mail: support@trendware.com

Technical Support Hours

7:00AM ~ 6:00PM, Monday through Friday
Pacific Standard Time (except holidays)

TRENDnet[®]

TRENDware, USA

What's Next in Networking

Product Warranty Registration

Please take a moment to register your product online.
Go to TRENDware's website at <http://www.TRENDNET.com>

TRENDware International, Inc.
3135 Kashiwa Street
Torrance, CA 90505

<http://www.TRENDNET.com>