

TEW-411BRPplus

**Cable/DSL 4-Port Wireless AP/Router
Quick Installation Guide**

**Guide d'installation rapide du
Routeur/PA sans fil à 4 ports pour modem câble/DSL**

**Anleitung zur Schnellinstallation des
Drahtloser Kabel-/DSL 4-Port-AP/Router**

**Guía de Instalación Rápida
Enrutador/AP inalámbrico de 4 puertos Cable/DSL**

Version 06.03.04



TRENDnet[®]
TRENDware, USA
What's Next in Networking

Table of Contents

Français	1
1. Préparation de l'installation	1
2. Installation du matériel	2
3. Configuration des paramètres TCP/IP	3
4. Configuration de votre routeur/PA	8
5. Configuration sans fil	12
6. Testez votre connexion	13
Troubleshooting	15

1. Préparation de l'installation

Obtenez les informations de votre fournisseur d'accès Internet (FAI)

Lors de l'installation de votre Routeur sans fil, l'application Quick Setup (Installation rapide) vous demandera de préciser le type de connexion de votre FAI. Pour ce faire, veuillez vérifier le type de votre connexion Internet DSL ou par câble à large bande auprès de votre FAI et assurez-vous de disposer de toutes les informations de l'un des types de connexions suivants:

Connexion IP dynamique par câble

Aucune obligation. L'adresse IP sera assignée automatiquement par l'ISP.

Connexion IP statique ou fixe par câble

Adresse IP Internet : ____ . ____ . ____ . ____ (p. ex. 215.24.24.129)

Masque de sous-réseau : ____ . ____ . ____ . ____

Adresse IP de la passerelle : ____ . ____ . ____ . ____

DNS principal : ____ . ____ . ____ . ____

DNS secondaire : ____ . ____ . ____ . ____

Connexion PPPoE

Nom d'utilisateur : _____

Mot de passe : _____

Connexion PPTP

Nom d'utilisateur : _____

Mot de passe : _____

2. Installation du matériel

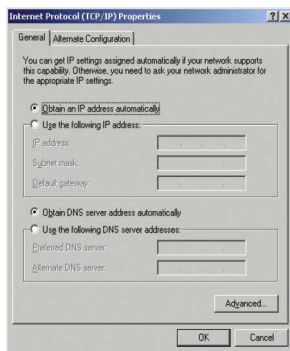
1. Branchez un câble réseau RJ-45 du port Ethernet du modem Câble/DSL au port WAN du routeur/PA.
2. Branchez un autre câble réseau RJ-45 de l'un des ports LAN du routeur/PA au port réseau de votre ordinateur.
3. Fixez l'antenne fournie à la prise située à l'arrière de votre routeur/PA.
4. Mettez votre modem câble/DSL sous tension.
5. Branchez l'adaptateur tension fourni à votre routeur/PA et à une prise de courant, votre routeur/PA devrait s'allumer.
6. Allumez votre ordinateur.



3. Configuration des paramètres TCP/IP

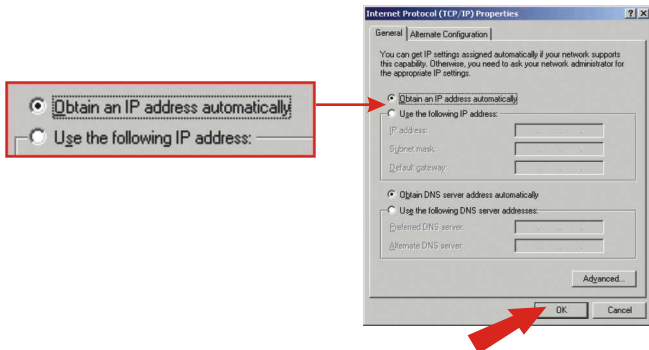
Windows 2000/XP

1. Cliquez sur **Start (Démarrer)**, sur **Settings (Paramètres)** et ensuite sur **Control Panel (Panneau de configuration)**.
2. Double-cliquez sur l'icône **Network Connection (Connexions réseau)**.
3. Faites un clic droit sur l'icône **Local Area Connection (Connexions au réseau local)** et cliquez ensuite sur **Properties (Propriétés)**. La fenêtre Local Area Connection Properties (Propriétés de Connexion au réseau local) s'affichera.
4. Sous l'onglet **General Configuration (Configuration générale)**, localisez et sélectionnez TCP/IP et cliquez ensuite sur **Properties (Propriétés)**. La fenêtre Internet Protocol (TCP/IP) Properties (Propriétés de Protocole Internet (TCP/IP)) s'affichera.

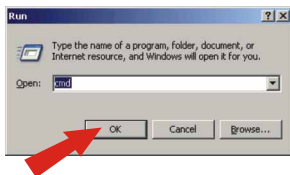


REMARQUE : Si vous disposez d'une connexion avec une adresse IP fixe, inscrivez l'adresse IP existante dans les parties suivantes avant d'effectuer toute modification.

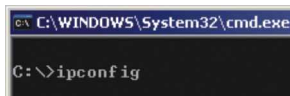
5. Cliquez sur **Obtain an IP address automatically (Obtenir une adresse IP automatiquement)** et sur **Obtain DNS Server address automatically (Obtenir l'adresse du serveur DNS automatiquement)**.



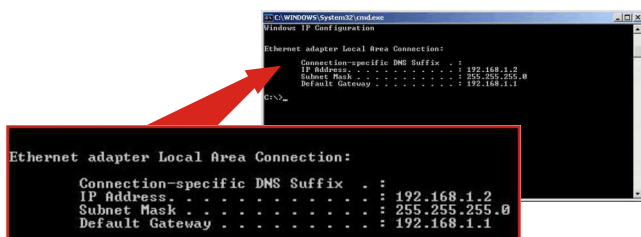
6. Cliquez sur **OK**.
7. Cliquez sur **Close (Fermer)** dans la fenêtre Local Area Connection Properties (Propriétés de Connexion au réseau local).
8. Cliquez sur **Start (Démarrer)** et ensuite sur **Run (Exécuter)**. Tapez **cmd** et cliquez ensuite sur **OK**.



9. La fenêtre Command Prompt (Invite de commande) s'affichera. Tapez **ipconfig** après l'invite C:\et enfoncez la touche **Enter**.



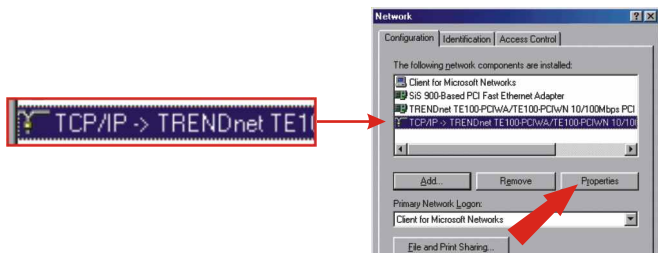
10. Si votre configuration IP apparaît comme ci-dessous, vous avez correctement connecté votre ordinateur au routeur :
- Adresse IP : 192.168.1.x (x = n'importe quel chiffre entre 2 et 255)
 - Masque de sous-réseau : 255.255.255.0
 - Passerelle par défaut : 192.168.1.1



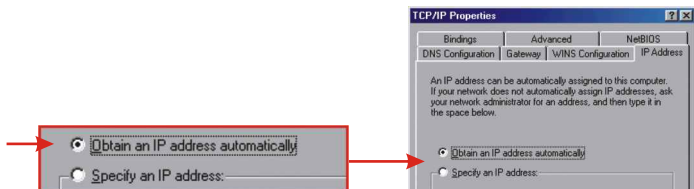
REMARQUE : Si votre configuration IP ne correspond pas aux données ci-dessus, veuillez redémarrer votre ordinateur et reprendre les étapes de cette partie.

Windows 95/98/98SE/ME

1. Localisez le bouton **Start (Démarrer)** situé sur le bureau.
2. Cliquez sur **Start (Démarrer)**, sur **Settings (Paramètres)** et ensuite sur **Control Panel (Panneau de configuration)**.
3. Double-cliquez sur l'icône **Network (Réseau)**, et la boîte System Properties (Propriétés système) s'affichera.
4. Sous l'onglet **Configuration**, trouvez et sélectionnez **TCP/IP** avec la carte réseau correspondante (comme TRENDnet TE100-PCIWN 10/100Mbps Network Adapter), cliquez ensuite sur le bouton **Properties (Propriétés)**.



5. Sous l'onglet IP Address (Adresse IP), cliquez sur l'option Obtain an IP address automatically (Obtenir une adresse IP automatiquement).



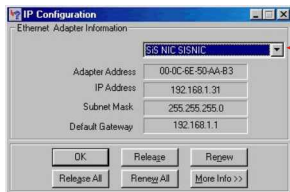
6. Cliquez sur **OK** dans la boîte de propriété TCP/IP.
7. Cliquez sur **OK** dans la fenêtre Réseau.
8. A ce stade, il est possible que l'installation nécessite des fichiers de votre CD-ROM Windows. Si c'est le cas, insérez votre CD-ROM Windows 98 dans le lecteur et sélectionnez **le lecteur de CD-ROM** pour charger les fichiers.

9. Après le chargement des fichiers, le message **System Setting Change (Modification des paramètres du système)** s'affichera, cliquez sur **Yes (Oui)** pour redémarrer votre système. Ceci mettra votre ordinateur à jour avec les nouveaux paramètres.



REMARQUE : Si le message n'apparaît pas, vous devez redémarrer votre ordinateur manuellement.

10. Après que votre système soit redémarré, cliquez sur **Start (Démarrer)** et ensuite sur **Run (Exécuter)**. Tapez alors **winipcfg** dans le champ et cliquez ensuite sur **OK**.
11. La fenêtre de configuration IP s'affichera. Sélectionnez votre adaptateur réseau dans le menu déroulant et les informations relatives à l'adresse IP actuelle de votre ordinateur s'afficheront dans la fenêtre.



12. Si votre Adresse IP apparaît comme ci-dessous, vous avez correctement connecté votre ordinateur au routeur :
- Adresse IP : 192.168.1.x (x = n'importe quel chiffre entre 2 et 255)
Masque de sous-réseau : 255.255.255.0
Passerelle par défaut : 192.168.1.1

REMARQUE : Si votre configuration IP ne correspond pas aux données ci-dessus, veuillez redémarrer votre ordinateur et reprendre les étapes de cette partie.

4. Configuration de votre routeur/PA

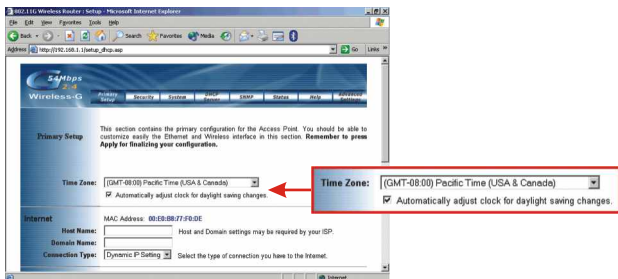
Le paragraphe ci-dessous vous aidera à configurer votre routeur/PA pour le connecter à l'Internet et à vos PC. Le paramétrage varie et dépend du type de connexion Internet dont vous disposez. Si vous n'êtes pas certain du type de connexion dont vous disposez, veuillez contacter votre FAI pour obtenir les informations nécessaires, reprises dans le paragraphe **Préparation de l'installation** au début de ce Guide d'installation rapide.

1. Ouvrez votre navigateur Internet, tapez-y l'adresse **http://192.168.1.1** et appuyez sur la touche **Enter**.
2. Une fenêtre d'authentification s'affichera. Saisissez le nom d'utilisateur et le mot de passe et cliquez sur **OK**. Le nom d'utilisateur par défaut est vierge et le mot de passe est « admin ».

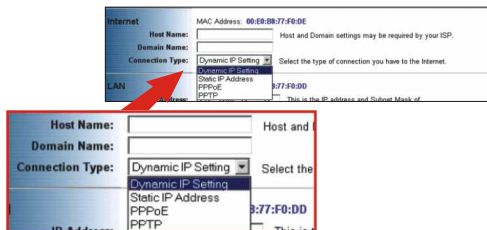


NOTE: Pour réinitialiser le mot de passe du routeur/PA, veuillez consulter le Guide de l'utilisateur sur CD-ROM.

- La page « Configuration principale » s'affichera. Cliquez sur le menu déroulant pour sélectionner le bon fuseau horaire. Si votre région utilise l'heure d'été, vous devez activer l'option **Automatically Adjust Clock for Daylight Savings Changes (Ajuster l'horloge pour l'observation automatique de l'heure d'été)**.



- Dans la partie Internet, saisissez un nom d'hôte et un nom de domaine (si votre FAI le demande). Sélectionnez ensuite votre type de connexion (connexion IP dynamique, Adresse IP statique, PPPoE ou PPTP) et poursuivez avec les instructions adéquates ci-dessous.



Connexion IP Dynamique

1. Sélectionnez le type de connexion **Dynamic IP settings (Paramètres IP dynamiques)**.

The screenshot shows the 'Internet' configuration page. The 'Connection Type' dropdown menu is set to 'Dynamic IP Setting'. A red arrow points from the 'LAN' section below to the 'Dynamic IP Setting' option in the dropdown. The 'LAN' section shows 'Static IP Address' set to '877:F0:DD'.

2. Cliquez sur **Apply (Appliquer)** (au bas de la page) et poursuivez avec le paragraphe Configuration sans fil de ce guide.

Adresse IP statique

1. Sélectionnez le type de connexion **Static IP Address (Adresse IP statique)**.
2. Saisissez l'adresse IP, le masque de sous-réseau, la passerelle par défaut, le serveur de nom de domaine (DNS) fournis par votre FAI.

The screenshot shows the 'Internet' configuration page. The 'Connection Type' dropdown menu is set to 'Static IP Address'. A red arrow points from the 'LAN' section below to the 'Static IP Address' option in the dropdown. The 'LAN' section shows 'Static IP Address' set to '0 . 0 . 255 . 0', 'Subnet Mask' set to '255 . 255 . 255 . 0', and 'Default Gateway' set to '0 . 0 . 0 . 0'. There are also three 'DNS(Required)' fields, each set to '0 . 0 . 0 . 0'.

3. Cliquez sur **Apply (Appliquez)** (au bas de la page) et poursuivez avec le paragraphe Configuration sans fil de ce guide.

PPPoE

1. Sélectionnez le type de connexion **PPPoE**.
2. Saisissez votre nom d'utilisateur et votre mot de passe.

REMARQUE : Par défaut l'option « keep alive » sera sélectionnée. Il s'agit du paramétrage recommandé pour la majorité des utilisateurs.

Internet: MAC Address: 00:0B:07:7F:0E
Host Name: _____ Host and Domain settings may be required by your ISP.
Domain Name: _____
Connection Type: PPPoE Select the type of connection you have to the Internet.
User Name: _____
Password: _____
Connect on Demand: Max Idle Time [5] Min. [0] Sec.

Host Name: _____ Host and Domain settings may be required by your ISP.
Domain Name: _____
Connection Type: PPPoE Select the type of connection you have to the Internet.
User Name: _____
Password: _____

3. Cliquez sur **Apply (Appliquer)** (au bas de la page) et poursuivez avec le paragraphe Configuration sans fil de ce guide.

PPTP

1. Sélectionnez le type de connexion **PPTP**.
2. Saisissez l'adresse IP, le masque de sous-réseau, la passerelle par défaut, l'IP du serveur PPTP, le nom d'utilisateur et le mot de passe fournis par votre FAI.

REMARQUE : Par défaut l'option « keep alive » sera sélectionnée. Il s'agit du paramétrage recommandé pour la majorité des utilisateurs.

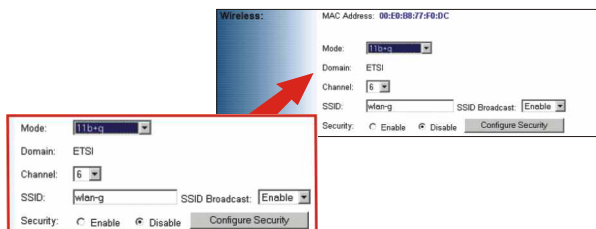
Internet: MAC Address: 00:0B:07:7F:0E
Host Name: _____ Host and Domain settings may be required by your ISP.
Domain Name: _____
Connection Type: PPTP Select the type of connection you have to the Internet.
Internet IP Address: [0] [0] [0] [0]
Subnet Mask: [255] [255] [255] [0]
Default Gateway: [0] [0] [0] [0]
PPTP Server IP: [0] [0] [0] [0]
User Name: _____
Password: _____
Connect on Demand: Max Idle Time [5] Min. [0] Sec.
Keep Alive: Radial Period [30] Sec.

Host Name: _____ Host and Domain settings may be required by your ISP.
Domain Name: _____
Connection Type: PPTP Select the type of connection you have to the Internet.
Internet IP Address: [0] [0] [0] [0]
Subnet Mask: [255] [255] [255] [0]
Default Gateway: [0] [0] [0] [0]
PPTP Server IP: [0] [0] [0] [0]
User Name: _____
Password: _____

3. Cliquez sur **Apply (Appliquer)** et poursuivez avec le paragraphe Configuration sans fil de ce guide.

5. Configuration sans fil

1. Faites défiler la page vers la partie Wireless (Sans fil) de la page « Configuration principale ». Le paramétrage recommandé sera automatiquement sélectionné pour vous. Vous pouvez cependant décider de sélectionner un canal et/ou un nom de réseau différent (SSID).

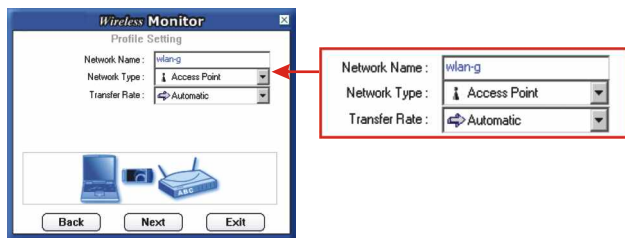


REMARQUE : Vous devez vous rappeler de votre « nom de réseau (SSID) », vous en aurez en effet besoin lors de la configuration de votre adaptateur sans fil en réseau pour le connecter à votre point d'accès. Si vous désirez activer le WEP pour une sécurité avancée, basée sur le cryptage, consultez les instructions reprises dans le Guide de l'utilisateur figurant sur le CD-ROM fourni.

2. Cliquez sur **Apply (Appliquer)** (au bas de la page).

Configuration de votre adaptateur réseau sans fil

1. Ouvrez l'utilitaire sans fil fourni avec votre adaptateur réseau.
2. Saisissez le nom de votre réseau (SSID) dans le champ prévu à cet effet et sélectionnez le type de réseau « Access Point » (Point d'accès).



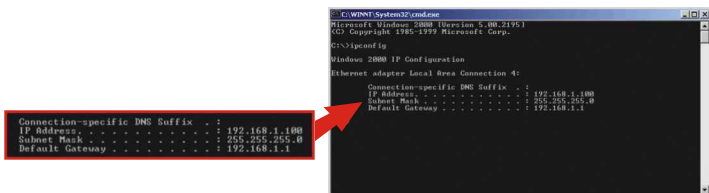
3. Enregistrez les paramètres et fermez l'utilitaire. La configuration sans fil est à présent terminée.

6. Testez votre connexion

Windows 2000/XP

REMARQUE : Vous devez débrancher le câble Ethernet RJ-45 du port LAN de votre ordinateur si vous désirez tester votre connexion sans fil.

1. Cliquez sur le bouton **Start (Démarrer)**, tapez « cmd » dans le champ de texte et appuyez sur **Enter**.
2. Dans l'invite de commande, tapez **ipconfig** et enfoncez la touche **Enter**.
3. Si l'application affiche une adresse IP « 192.168.1.x », votre ordinateur est correctement connecté à votre Point d'accès.



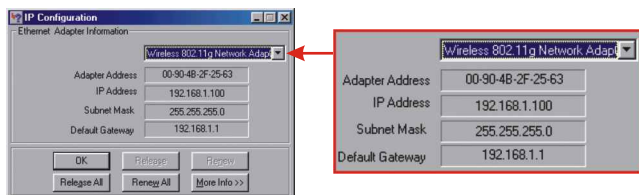
4. Ouvrez votre navigateur Internet, tapez-y **www.trendnet.com** (ou un autre URL fiable) et appuyez sur la touche **Enter**. Si le site Internet apparaît, votre routeur est bien connecté à Internet.

REMARQUE : Si votre ordinateur n'obtient pas d'adresse IP ou ne se connecte pas à Internet, veuillez reprendre les étapes du paragraphe « Configuration de votre routeur/PA » ou consultez le paragraphe consacré au dépannage de ce Guide d'installation rapide.

Windows 95/98/98SE/ME

REMARQUE : Vous devez débrancher le câble Ethernet RJ-45 du port LAN de votre ordinateur si vous désirez tester votre connexion sans fil.

1. Cliquez sur le bouton **Start (Démarrer)**, cliquez sur **Run (Exécuter)**, tapez «winipcfg» dans le champ de texte et appuyez sur **Enter**.
2. Sélectionnez votre Adaptateur réseau sans fil dans le menu déroulant et l'utilitaire affichera les informations relatives à l'adresse IP actuelle de votre ordinateur. Si l'application affiche une adresse IP « 192.168.1.x », votre ordinateur est correctement connecté à votre Point d'accès.



3. Ouvrez votre navigateur Internet, tapez-y **www.trendnet.com** (ou un autre URL fiable) et appuyez sur la touche Enter. Si le site Internet apparaît, votre routeur est bien connecté à Internet.

REMARQUE : Si votre ordinateur n'obtient pas d'adresse IP ou ne se connecte pas à Internet, veuillez reprendre les étapes du paragraphe « Configuration de votre routeur/PA » ou consultez le paragraphe consacré au dépannage de ce Guide d'installation rapide.

For help with the TEW-411BRP+'s configuration and advanced settings, please refer to the User's Guide CD-ROM.

Q1. I specified the IP address "192.168.1.1" in my web browser, but an error message says "The page cannot be displayed." How can I get into the TEW-411BRP+ web configuration page?

A1. Please verify your hardware and TCP/IP settings again by following the instructions in sections 2-3, make sure the Power, WAN, and the LAN lights on the AP/Router's front panel are on, and verify that the TCP/IP configuration is correct. Then, try accessing 192.168.1.1 again using your web browser.

Q2. I am not sure what type of Internet Account Type I have for my Cable/DSL connection, How do I find out?

A2. You can simply contact your Internet Service Provider's (ISP) Customer Service or Technical Support Department for the correct information.

Q3. I set up my internet connection type and saved it, but I still cannot connect to the Internet. What should I do?

A3. Option 1: On the TEW-411BRP+'s configuration menu, click the Status tab at the top of the page, and then scroll down to the WAN section. Click the WAN IP Release button, and then click the WAN IP Renew button. This will allow the AP/Router to refresh the connection with your ISP. Then, try accessing a website such as <http://www.trendnet.com> with your Internet browser. Option 2: Turn off your Cable/DSL modem, AP/Router, and your PC. Turn on the Cable/DSL modem, and wait 60 seconds. Then, turn on the AP/Router, followed by your PC. This simple power cycle normally helps the AP/Router find your Internet connection. Then, try browsing a website such as <http://www.trendnet.com> with your web browser.

Note: For help with the TEW-411BRP+'s configuration and advanced settings, please refer to the User's Guide CD-ROM.

If you still encounter problems setting up your AP/Router, we can help. Please have your Internet account information ready, (ISP, Account Type) and contact us using the information below.

Contact Technical Support

Telephone: +1-310-891-1100
Fax: +1-310-891-1111
Website: www.TRENDNET.com
E-mail: support@trendware.com

Technical Support Hours

7:00AM ~ 6:00PM, Monday through Friday
Pacific Standard Time (except holidays)

TRENDnet[®]

TRENDware, USA

What's Next in Networking

Product Warranty Registration

Please take a moment to register your product online.
Go to TRENDware's website at <http://www.TRENDNET.com>

TRENDware International, Inc.
3135 Kashiwa Street
Torrance, CA 90505

<http://www.TRENDNET.com>