

TEW-231BRP

**Cable/DSL 4-Port Wireless Firewall Router
Quick Installation Guide**

**Guide d'installation rapide du
Routeur sans fil câble/DSL à 4 ports avec pare-feu**

**Anleitung zur Schnellinstallation des
DSL/Kabel 4-Port Wireless Firewall Router**

**Guía de Instalación Rápida
Enrutador cortafuegos inalámbrico Cable/DSL de 4 puertos**

Version 05.24.04



TRENDnet[®]
TRENDware, USA
What's Next in Networking

Table of Contents

Deutsch	1
1. Vorbereitung der Installation	1
2. Installation der Hardware	3
3. Konfiguration der TCP/IP-Einstellungen	4
4. Konfiguration des Routers	8
Troubleshooting	17

1. Vorbereitung der Installation

Erfassung von Informationen über den Internet Service Provider (ISP)

Während der Installation Ihres drahtlosen Routers fordert die Anwendung „Quick Setup“ (Schnellinstallation) Sie auf, die Verbindungsart Ihres ISP anzugeben. Prüfen Sie dazu bitte die Art Ihrer Kabel- oder DSL-Internet-Verbindung zu Ihrem ISP und vergewissern Sie sich, dass Sie über alle Informationen für eine der folgenden Verbindungsarten verfügen:

Dynamische IP-Verbindung über Kabel

Keine Informationen erforderlich. Die IP-Adresse wird automatisch vom ISP zugewiesen.

B. Statische oder feste IP-Verbindung über Kabel

Internet-IP-Adresse: ____ . ____ . ____ . ____ (z.B. 215.24.24.129)

Subnet Mask: ____ . ____ . ____ . ____

Gateway-IP-Adresse: ____ . ____ . ____ . ____

Primäre DNS: ____ . ____ . ____ . ____

Sekundäre DNS: ____ . ____ . ____ . ____

C. PPPoE-DSL-Verbindung

Benutzername: _____

Kennwort: _____

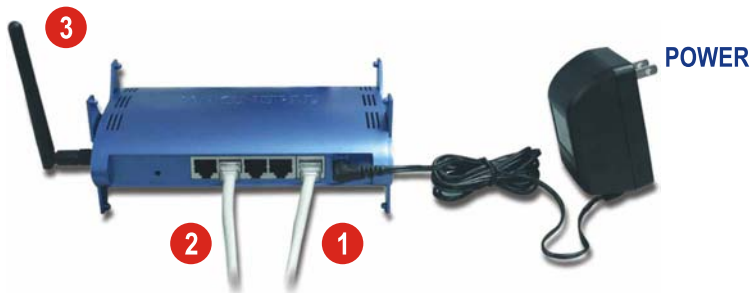
D. PPTP-DSL-Verbindung

Benutzername: _____

Kennwort: _____

2. Installation der Hardware

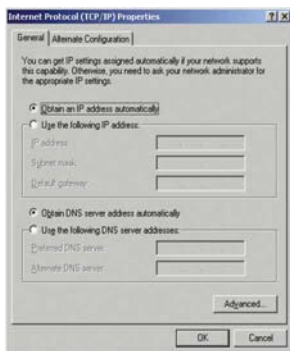
1. Verbinden Sie den Ethernet-Port Ihres Modems über ein RJ-45-Netzwerkkabel mit dem WAN-Port des Routers.
2. Verbinden Sie den LAN-Port des Routers über ein weiteres RJ-45-Netzwerkkabel mit dem Netzwerkanschluss Ihres Computers.
3. Bringen Sie die beiliegende Antenne an.
4. Schalten Sie das Kabel-/DSL-Modem, den Router und den Computer an.



3. Konfiguration der TCP/IP-Einstellungen

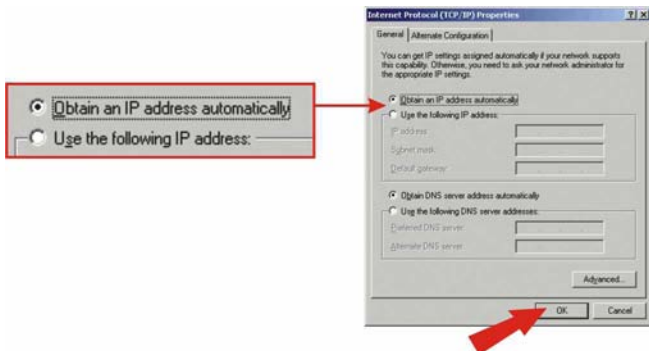
Windows 2000/XP

1. Klicken Sie auf **Start**, danach auf **Settings (Einstellungen)** und dann auf **Control Panel (Systemsteuerung)**.
2. Doppelklicken Sie auf das Symbol **Network Connections (Netzwerkverbindung)**.
3. Klicken Sie mit der rechten Maustaste auf das Symbol **Local Area Connection (LAN-Verbindung)** und klicken Sie dann auf **Properties (Eigenschaften)**. Daraufhin wird das Fenster „Local Area Connection Properties“ (Eigenschaften von LAN-Verbindung) angezeigt.
4. Markieren Sie in der Registerkarte **General Configuration (Allgemeine Konfiguration)** „TCP/IP“ und klicken dann auf **Properties (Eigenschaften)**. Daraufhin erscheint das Fenster „Internet Protocol (TCP/IP) Properties“ (Internetprotokolleigenschaften (TCP/IP)).

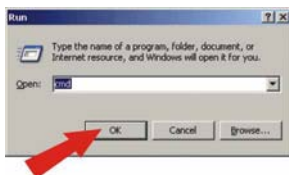


HINWEIS: Wenn Sie eine feste IP-Verbindung nutzen, schreiben Sie sich bitte die existierenden IP-Adressen aus den folgenden Abschnitten auf, bevor Sie Änderungen vornehmen.

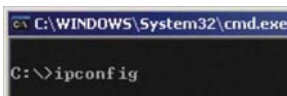
5. Klicken Sie auf **Obtain an IP address automatically (IP-Adresse automatisch beziehen)** und auf **Obtain DNS Server address automatically (DNS-Server-Adresse automatisch beziehen)**.



6. Klicken Sie auf **OK**.
7. Klicken Sie im Fenster „Local Area Connection Properties“ (Eigenschaften von LAN-Verbindung) auf **Close (Schließen)**.
8. Klicken Sie auf Start und dann auf Run (Ausführen). Geben Sie anschließend `cmd` ein und klicken auf **OK**.



9. Daraufhin wird das Fenster mit der Eingabeaufforderung angezeigt. Geben Sie hinter `C:\` die Angabe `ipconfig` ein und drücken Sie auf die Eingabetaste (**Enter**).



10. Wenn Ihre IP-Konfiguration wie folgt lautet, ist Ihr Computer korrekt mit dem Router verbunden:

IP Address: 192.168.1.x (x = eine Zahl zwischen 2 und 255)

Subnet Mask: 255.255.255.0

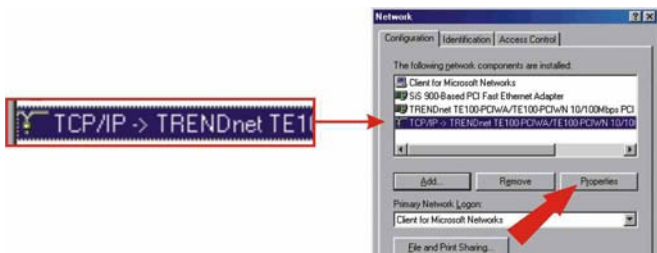
Default Gateway: 192.168.1.1



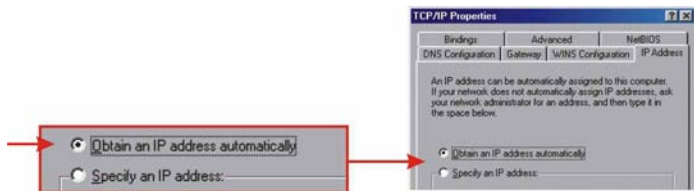
HINWEIS: Falls Ihre IP-Konfiguration nicht mit den obenstehenden Werten übereinstimmt, starten Sie Ihren Computer bitte neu und führen die einzelnen Schritte dieses Abschnitts nochmals aus.

Windows 95/98/98SE/ME

1. Gehen Sie auf Ihrem Desktop auf die **Start**-Schaltfläche.
2. Klicken Sie auf **Start**, danach auf **Settings (Einstellungen)** und dann auf **Control Panel (Systemsteuerung)**.
3. Doppelklicken Sie auf das Netzwerk-Symbol. Daraufhin erscheint das Feld „Network Properties“ (Netzwerkeigenschaften).
4. Markieren Sie in der Registerkarte **Configuration (Konfiguration)** die Angabe TCP/IP mit der entsprechenden Netzwerkkarte (z.B. TRENDnet TE100-PCIWN 10/100Mbps Netzwerk-Adapter). Klicken Sie dann auf die Schaltfläche **Properties (Eigenschaften)**.



5. Klicken Sie in der Registerkarte „IP Address“ (IP-Adresse) auf die Option „Obtain an IP address automatically“ (IP-Adresse automatisch beziehen).



6. Klicken Sie im Fenster TCP/IP Properties (TCP/IP-Eigenschaften) auf **OK**.
7. Klicken Sie im Netzwerkfeld auf **OK**.
8. Unter Umständen benötigt die Installation jetzt bestimmte Dateien von Ihrer Windows-CD. Legen Sie in diesem Fall Ihre Windows-98-CD in Ihr CD-ROM-Laufwerk ein und klicken Sie auf **CD-ROM drive (DC-ROM-Laufwerk)**, um die Dateien zu laden.

9. Sobald die Dateien geladen sind, erscheint die Nachricht **System Settings Change (Geänderte Systemeinstellungen)**. Klicken Sie auf **Yes (Ja)**, um Ihr System neu zu starten. Dadurch wird Ihr Computer mit den neuen Einstellungen aktualisiert.



HINWEIS: Falls diese Nachricht nicht erscheint, müssen Sie Ihren Computer manuell neu starten.

10. Klicken Sie nach dem Neustart auf **Start** und dann auf **Run (Ausführen)**. Geben Sie in das Feld **winipcfg** ein und klicken auf **OK**.
11. Daraufhin erscheint das Fenster „IP configuration“ (IP-Konfiguration). Wählen Sie aus dem Dropdown-Menü Ihren Netzwerk-Adapter aus. Die aktuellen Informationen zur IP-Adresse Ihres Computers werden in dem Fenster angezeigt.



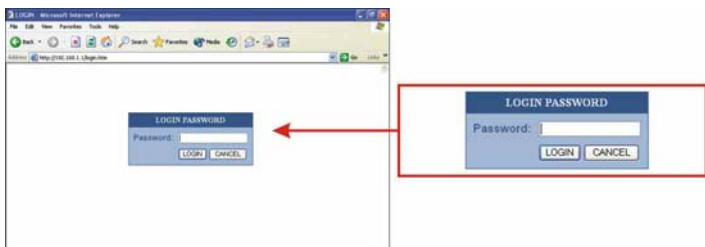
12. Wenn Ihre IP-Adresse wie folgt lautet, ist Ihr Computer korrekt mit dem Router verbunden:
- IP Address: 192.168.1.x (x = eine Zahl zwischen 2 und 255)
Subnet Mask: 255.255.255.0
Default Gateway: 192.168.1.1

HINWEIS: Falls Ihre IP-Konfiguration nicht mit den obenstehenden Werten übereinstimmt, starten Sie Ihren Computer bitte neu und führen die einzelnen Schritte dieses Abschnitts nochmals aus.

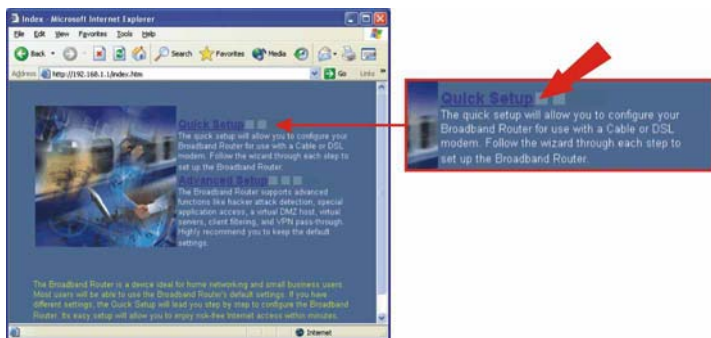
4. Konfiguration des Routers

1. Öffnen Sie Ihren Webbrowser, geben Sie in die Adressleiste **http://192.168.1.1** ein und drücken Sie auf die Eingabetaste (**Enter**).
2. Daraufhin erscheint das Anmeldefenster. Klicken Sie dort auf **LOGIN** (**Anmelden**), um zur **Quick Setup (Schnellinstallation)** zu gelangen.

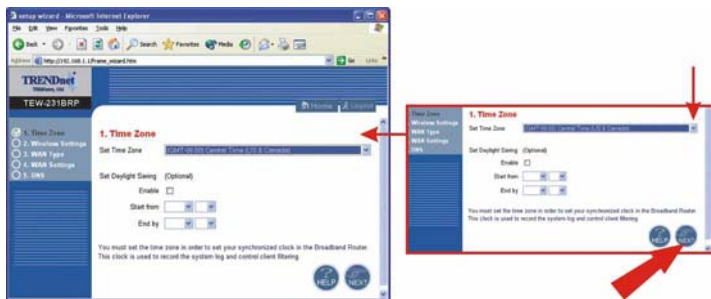
HINWEIS: Standardmäßig ist für den drahtlosen Router kein Kennwort eingerichtet. Wenn Sie für den drahtlosen Router ein Kennwort vergeben wollen, lesen Sie bitte die Benutzungsanleitung auf der CD-ROM.



3. Mit einem Klick auf **Quick Setup (Schnellinstallation)** konfigurieren Sie Ihren drahtlosen Router für den Breitband-Internetzugang.



4. Wählen Sie im Dropdown-Menü die zutreffende Zeitzone aus.
Standardmäßig wird „USA“ angezeigt. Klicken Sie dann auf **Next (Weiter)**.

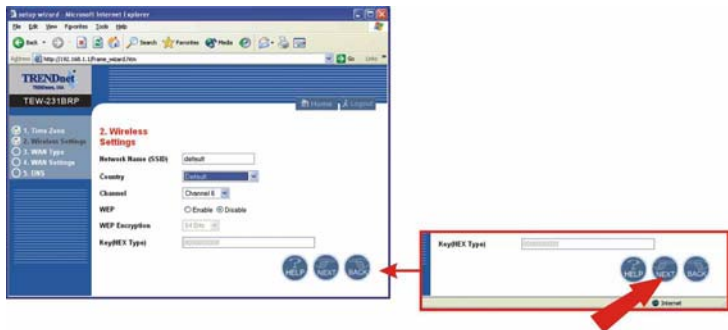


5. Klicken Sie auf das Dropdown-Menü und wählen Ihr Land aus. (Hinweis: Standardmäßig wird „USA“ angezeigt).

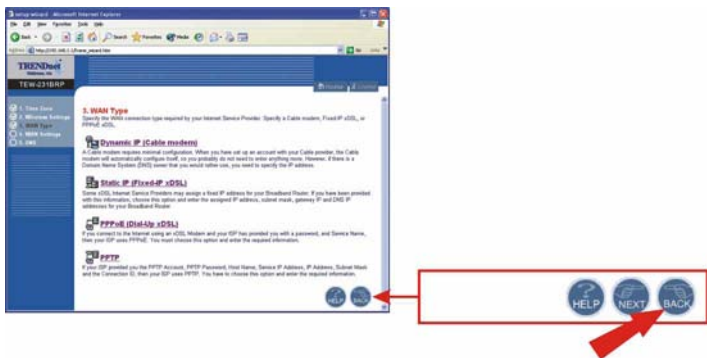
HINWEIS: Nachdem Sie Ihr Land ausgewählt haben, erscheint ein Warnfenster und weist Sie darauf hin, dass eine falsche Länderangabe ein Gesetzesverstoß sein kann. Klicken Sie auf OK.



6. Ihre drahtlose Verbindung ist jetzt vollständig konfiguriert. Klicken Sie auf **Next (Weiter)**.

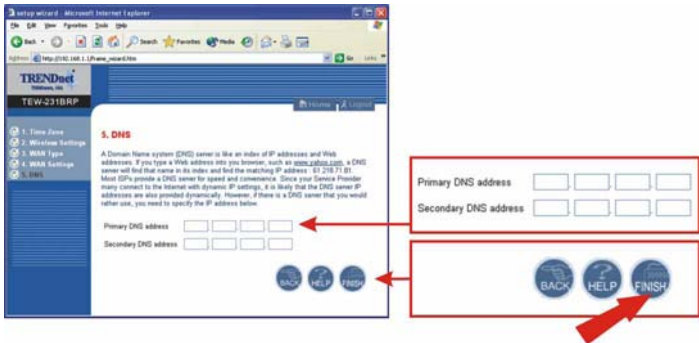


7. Wählen Sie mit einem Klick auf Dynamic IP, Static IP, PPPoE oder PPTP die zutreffende WAN-Verbindung aus.



Dynamic IP (Dynamische Verbindung)

1. Geben Sie den Hostnamen an und kopieren Sie die MAC-Adresse („Clone MAC Address“), falls das bei Ihrem ISP erforderlich ist. Klicken Sie auf **Next (Weiter)**.
2. Geben Sie die primäre und die sekundäre DNS-Adresse an, wenn Sie DNS-Adressen verwenden wollen, die nicht mit den von Ihrem ISP zur Verfügung gestellten DNS-Adressen übereinstimmen. Klicken Sie auf **Finish (Fertigstellen)**.

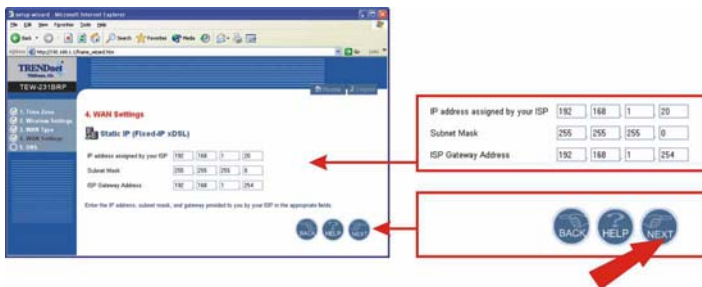


3. Falls Sie Ihre Internet-Verbindung prüfen möchten, geben Sie in die Adressleiste Ihres Browsers <http://www.TRENDNET.com> ein und drücken auf die **Eingabetaste (Enter)**. Wenn die Webseite erscheint, ist Ihr Router richtig konfiguriert.

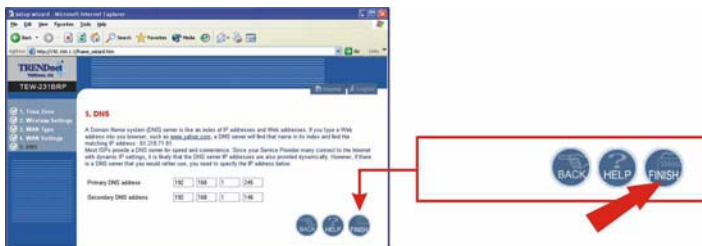


Static IP (Statische oder feste IP-Verbindung über Kabel)

1. Geben Sie die IP-Adresse, die Subnet Mask und die ISP-Gateway-Adresse ein, die Sie von Ihrem ISP erhalten haben. Klicken Sie auf **Next (Weiter)**.



2. Geben Sie die primäre und die sekundäre DNS-Adresse an, wenn Sie DNS-Adressen verwenden wollen, die nicht mit den von Ihrem ISP zur Verfügung gestellten DNS-Adressen übereinstimmen. Klicken Sie auf Finish (Fertigstellen). Indiquez les adresses DNS principale et secondaire si vous désirez utiliser d'autres adresses DNS que celles fournies par votre FAI. Cliquez sur Finish (**Terminer**).

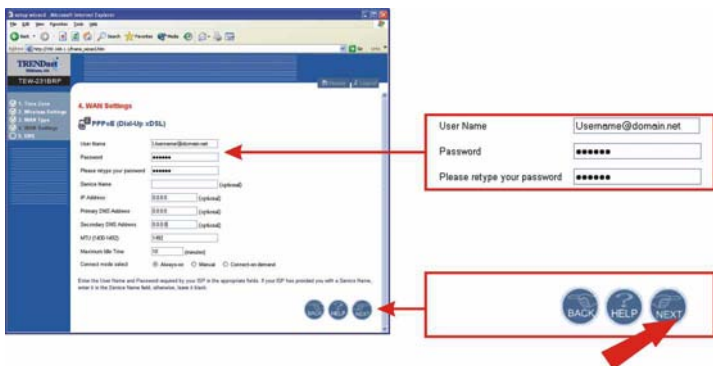


3. Falls Sie Ihre Internet-Verbindung prüfen möchten, geben Sie in die Adressleiste Ihres Browsers <http://www.TRENDNET.com> ein und drücken auf die **Eingabetaste (Enter)**. Wenn die Webseite erscheint, ist Ihr Router richtig konfiguriert.

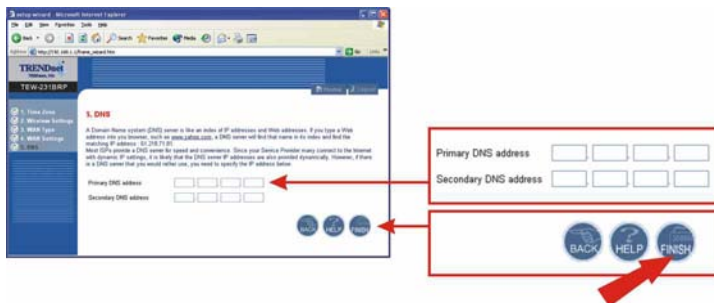


PPPoE

1. Geben Sie Ihren PPPoE-Benutzernamen und zweimal das Kennwort ein. Klicken Sie dann auf **Next (Weiter)**.



2. Geben Sie die primäre und die sekundäre DNS-Adresse an, wenn Sie DNS-Adressen verwenden wollen, die nicht mit den von Ihrem ISP zur Verfügung gestellten DNS-Adressen übereinstimmen. Klicken Sie auf **Finish** (Fertigstellen).

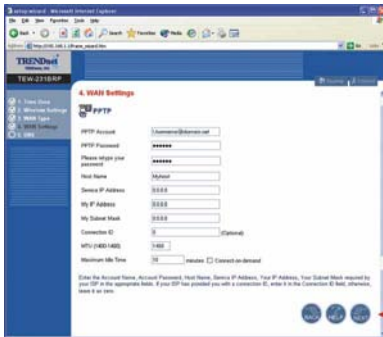


3. Falls Sie Ihre Internet-Verbindung prüfen möchten, geben Sie in die Adressleiste Ihres Browsers <http://www.TRENDNET.com> ein und drücken auf die **Eingabetaste (Enter)**. Wenn die Webseite erscheint, ist Ihr Router richtig konfiguriert.

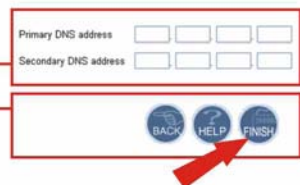


PPTP

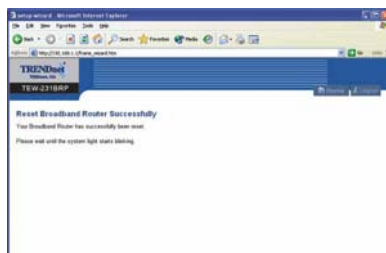
1. Geben Sie Ihren PPPTP-Benutzernamen und zweimal das Kennwort ein. Klicken Sie dann auf **Next (Weiter)**.



2. Geben Sie die primäre und die sekundäre DNS-Adresse an, wenn Sie DNS-Adressen verwenden wollen, die nicht mit den von Ihrem ISP zur Verfügung gestellten DNS-Adressen übereinstimmen. Klicken Sie auf **Finish (Fertigstellen)**.



3. Falls Sie Ihre Internet-Verbindung prüfen möchten, geben Sie in die Adressleiste Ihres Browsers <http://www.TRENDNET.com> ein und drücken auf die **Eingabetaste (Enter)**. Wenn die Webseite erscheint, ist Ihr Router richtig konfiguriert.



For help with advanced features such as URL Filtering, Access Control and Virtual Server settings, please refer to your User's Guide CD-ROM.

Q1. I specified the IP address, 192.168.0.1 in my internet browser, but an error message says "The page cannot be displayed". How can I get into the TEW-231BRP web configuration page?

A1. Please check your hardware and TCP/IP settings again by following the instructions in section 1-3, make sure the Power, WAN, and on the LAN lights on the Router's front panel are on, and verify that the TCP/IP configuration is correct. Then try accessing 192.168.0.1 again using your web browser.

Q2. I am not sure what type of Internet Account Type I have for my Cable/DSL connection, How do I find out?

A2. You can simply contact your Internet Service Provider's (ISP) Customer Service or Technical Support Department for the correct information.

Q3. I set up my internet connection type and saved it, but I still cannot connect to the Internet. Why?

A3. Option 1: Go to the Status section of the configuration page, and click on the Connection Detail button. Click on the Release/Renew button to allow the router to refresh the connection with your ISP. Then try browsing a website such as <http://www.trendnet.com> again with your Internet browser.
Option 2: Please power down all the equipment including Cable/DSL modem, Router and your PC. Power on the Cable/DSL modem and wait 60 seconds, then power on the router followed by your PC. This simple power cycle normally helps the router to find your Internet connection. Then try browsing a website such as <http://www.trendnet.com> with your web browser.

Note: For more detailed information about TEW-231BRP's configuration and advanced settings, please refer to the User's Guide CD-ROM.

If you still encounter problems setting up the router, we can help. Please have your Internet account information ready, (ISP, Account Type) and contact us using the information below.

Contact Technical Support

Telephone: +1-310-626-6252

Fax: +1-310-626-6267

Website: www.TRENDNET.com

E-mail: support@trendware.com

Technical Support Hours

7:00AM ~ 6:00PM, Monday through Friday

Pacific Standard Time (except holidays)

TRENDnet[®]

TRENDware, USA

What's Next in Networking

Product Warranty Registration

Please take a moment to register your product online.
Go to TRENDware's website at <http://www.TRENDNET.com>

TRENDware International, Inc.
3135 Kashiwa Street
Torrance, CA 90505

<http://www.TRENDNET.com>