

TEW-226PC

TEW-228PI

11 Mbps wireless adapter
Quick Installation Guide

Guide d'installation rapide de
l'adaptateur sans fil 11 Mbps 802.11b

Kurzanleitung zur Installation des
drahtlosen 11 MBit/s 802.11b Adapters

Guía de instalación rápida del
adaptador inalámbrico 802.11b a 11 Mbps

Version 10.25.04



TRENDnet[®]
TRENDware, USA
What's Next in Networking

Table of Contents

Deutsch	1
1. Einleitung	1
2. Produktbeschreibung	2
3. Installation des Konfigurationsprogramms	3
4. nstallation der Hardware	7
5. Installation der Treiber	9
6. Konfiguration der drahtlosen Verbindung	16
Troubleshooting	20

Prüfung des Paketinhalts

Prüfen Sie bitte, ob alle erforderlichen Einzelteile in der Packung vorhanden sind:



Mindestsystemanforderungen

1. Computer mit einem verfügbaren 32-Bit-CardBus-Steckplatz Typ II (TEW-226PC) oder einem 32-Bit-PCI-Steckplatz (TEW-228PI)
2. 300-MHz-Prozessor oder schneller
3. 32 MB RAM
4. 802.11b oder 802.11g Access Point (für Infrastrukturmodus) oder ein anderer drahtloser 802.11b-Adapter (für Ad-Hoc/Peer-to-Peer-Netzwerkmodus).

2. Produktbeschreibung

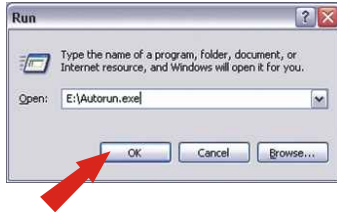
Der TEW-226PC verfügt über zwei LEDs zur Anzeige von Netzwerkaktivität und Stromversorgung. Der TEW-228PI verfügt über eine abnehmbare Antenne und eine LED zur Anzeige der Netzwerkaktivität.



3. Installation des Konfigurationsprogramms

Windows 98SE/ME/2000/XP

1. Legen Sie die TEW-401PCplus/403PIplus-CD in das CD-ROM-Laufwerk Ihres Computers ein. Daraufhin erscheint automatisch das Installationsmenü. Wenn das Menü nicht angezeigt wird, klicken Sie bitte auf **Start**, dann auf **Run (Ausführen)** und geben in das Textfeld **E:\Autorun.exe** ein. Klicken Sie auf **OK**.

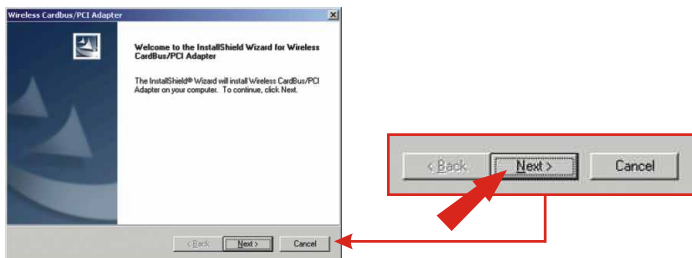


Hinweis: Ersetzen Sie „E“ in „E:\Autorun.exe“ mit dem Buchstaben, der Ihrem CD-ROM-Laufwerk zugeordnet ist.

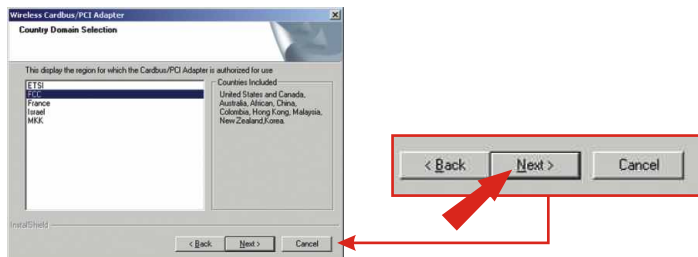
2. Klicken Sie im Installationsmenü auf **Install Utility (Programm installieren)**.



3. Klicken Sie auf **Next (Weiter)**.



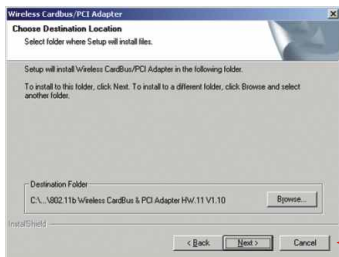
4. Wählen Sie die Region für Ihr Land aus und klicken Sie auf **Next (Weiter)**.



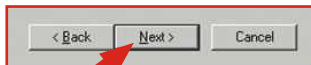
5. Klicken Sie auf **OK**.



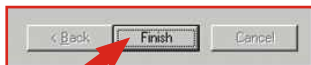
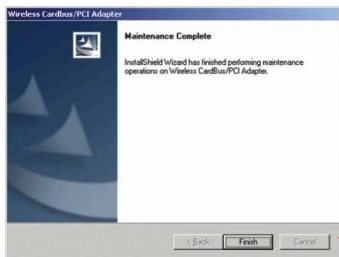
6. Mit einem Klick auf **Next (Weiter)** beginnen Sie die Installation.



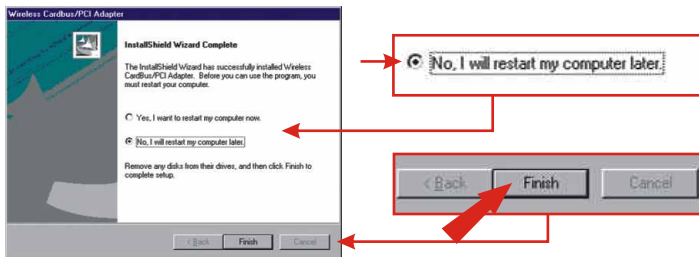
7. Klicken Sie auf **Next (Weiter)**.



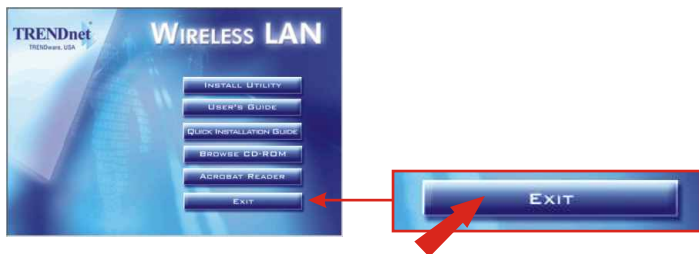
8. Klicken Sie auf **Finish (Fertigstellen)**.



Hinweis: Bei Windows 98SE/ME werden Sie aufgefordert, den Computer neu zu starten. Markieren Sie „No, I will restart my computer later“ („Nein, ich möchte meinen Computer später neu starten“) und klicken auf „Finish“ (Fertigstellen).



9. Klicken Sie im Fenster des Installationsmenüs auf **Exit (Beenden)**.



4. Installation der Hardware

Wenn Sie die drahtlose PC-Karte TEW-226PC installieren:

Führen Sie die Installation nur durch, wenn Sie die Schritte in Abschnitt 2 umgesetzt haben.

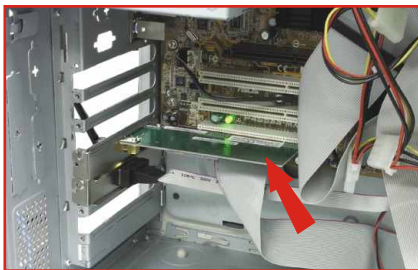
1. Fahren Sie Ihren Computer herunter.
2. Stecken Sie die PC-Karte fest in den offenen PC-Karten-Steckplatz Ihres Notebooks ein. Aus dem Steckplatz sollte nur noch das Plastikende herauschauen.
3. Fahren Sie Ihren Laptop hoch und stellen Sie sicher, dass der Windows-Desktop korrekt geladen ist.



Wenn Sie die drahtlose PCI-Karte TEW-228PI installieren:

Führen Sie die Installation nur durch, wenn Sie die Schritte in Abschnitt 2 umgesetzt haben.

1. Fahren Sie Ihren Computer herunter.
2. Öffnen Sie das Gehäuse Ihres Computers, so dass Sie die Hauptplatine und die Erweiterungssteckplätze sehen. (Wenn Sie sich nicht sicher sind, wie Sie das Gehäuse öffnen, lesen Sie bitte im Benutzerhandbuch Ihres Computers nach.)
3. Stecken Sie die drahtlose Karte in einen der freien PCI-Steckplätze der Hauptplatine. Drücken Sie die Karte gleichmäßig und fest in den Steckplatz, bis sie korrekt einrastet.



4. Schrauben Sie die Metallklammer der PCI-Karte mit einer Standardschraube im Gehäuse fest. Bringen Sie die beiliegende Antenne an der Steckverbindung am Ende Ihrer Karte an.

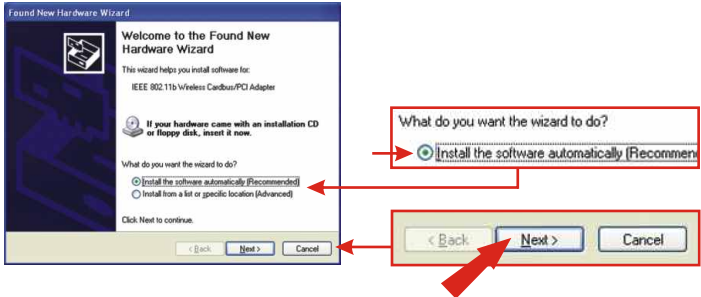


5. Schließen Sie das Computergehäuse und starten Sie den Computer neu.

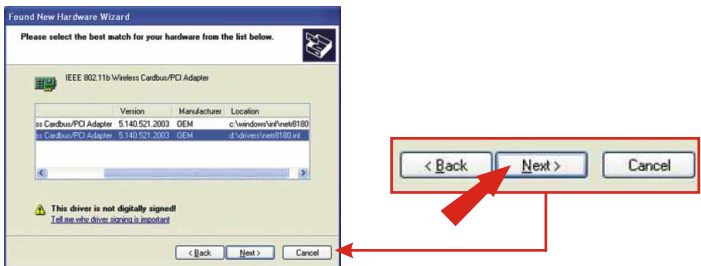
5. Installation der Treiber

Windows XP

1. Nach dem Neustart Ihres Computers erscheint der „Found New Hardware Wizard“ (der Assistent „Neue Hardwarekomponente gefunden“). Achten Sie darauf, dass **Install the software automatically** (Software automatisch installieren) markiert ist und dass sich die TEW-226PC/228PI-CD in Ihrem CD-ROM-Laufwerk befindet. Klicken Sie dann auf **Next (Weiter)**.



2. Wenn Sie aufgefordert werden, aus einer Liste kompatibler Treiber einen Treiber auszuwählen, markieren Sie jenen, der sich im Windows-XP-Ordner der TEW-226PC/228PI-CD befindet, und klicken dann auf **Next (Weiter)**.

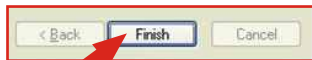


3. Daraufhin erscheint die Warnung, dass das Gerät, welches Sie gerade installieren, noch nicht als kompatibel mit Windows XP zertifiziert worden ist. Klicken Sie auf **Continue Anyway (Vorgang dennoch fortsetzen)**.

HINWEIS: Die Funktionsfähigkeit der drahtlosen Adapter von TRENDnet ist bei allen unterstützten Windows-Betriebssystemen umfassend getestet und bestätigt worden.



4. Der „Found New Hardware Wizard“ (Assistent „Neue Hardwarekomponente gefunden“) zeigt jetzt an, dass er die Installation der Software für Ihren IEEE 802.11b Wireless Cardbus/PCI Adapter abgeschlossen hat. Klicken Sie auf **Finish (Fertigstellen)**.



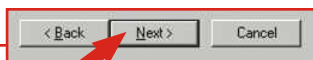
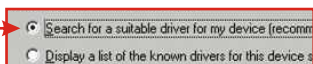
Setzen Sie die Konfiguration Ihrer drahtlosen Karte entsprechend den Angaben im Abschnitt 5 dieser Anleitung fort.

Windows 2000

1. Nach dem Neustart Ihres Computers erscheint der „Found New Hardware Wizard“ (der Assistent „Neue Hardwarekomponente gefunden“). Klicken Sie auf **Next (Weiter)**.



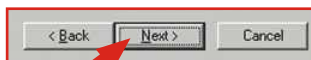
2. Klicken Sie auf **Search for a suitable driver for my device** (Nach einem passenden Treiber für mein Gerät suchen). Klicken Sie auf **Next (Weiter)**.



3. Klicken Sie auf **Next (Weiter)**.

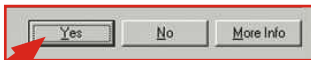
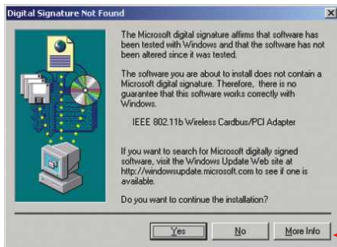


4. Klicken Sie auf **Next (Weiter)**.

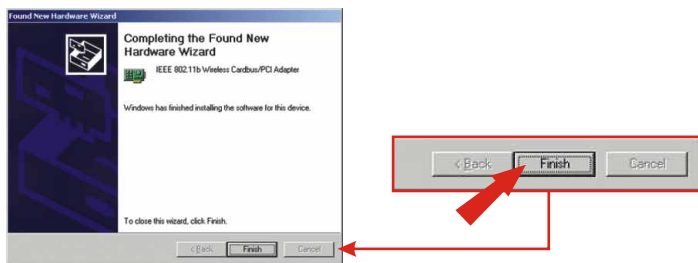


5. Daraufhin erscheint die Nachricht, dass der Treiber, den Sie installieren, keine digitale Signatur enthält („does not contain a digital signature“). Sie werden gefragt, ob Sie die Installation fortsetzen möchten. Klicken Sie auf **Yes (Ja)**.

HINWEIS: Die Funktionsfähigkeit der drahtlosen Adapter von TRENDnet ist bei allen unterstützten Windows-Betriebssystemen umfassend getestet und bestätigt worden.



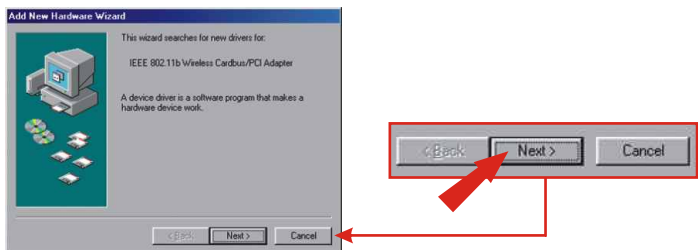
6. Der „Found New Hardware Wizard“ (Assistent „Neue Hardwarekomponente gefunden“) zeigt jetzt an, dass er die Installation der Software für Ihr neues Gerät abgeschlossen hat. Klicken Sie auf **Finish (Fertigstellen)**.



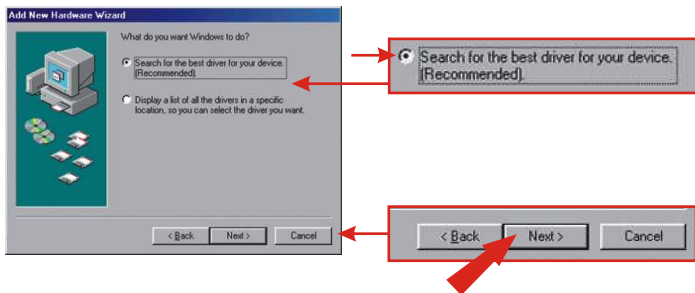
Setzen Sie die Konfiguration Ihrer drahtlosen Karte entsprechend den Angaben im Abschnitt 5 dieser Anleitung fort.

Windows 98SE/ME

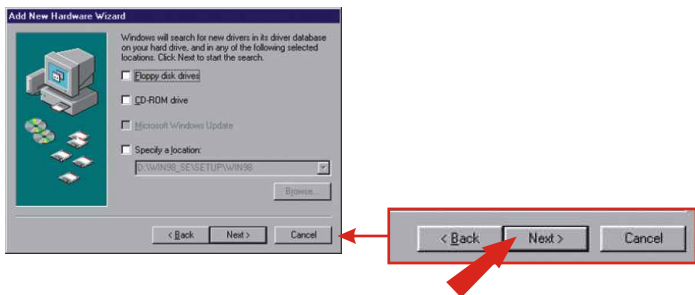
1. Nach dem Neustart Ihres Computers erscheint der „Add New Hardware Wizard“ (der Assistent „Neue Hardwarekomponente hinzufügen“). Klicken Sie auf **Next (Weiter)**.



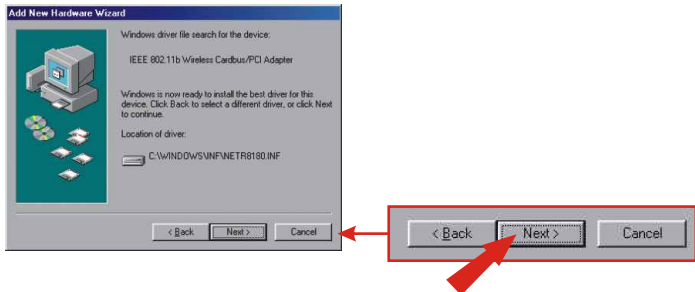
2. Markieren Sie **Search for the best driver for your device** (Suchen nach dem besten Treiber für Ihr Gerät) und klicken auf **Next (Weiter)**.



3. Klicken auf **Next (Weiter)**.



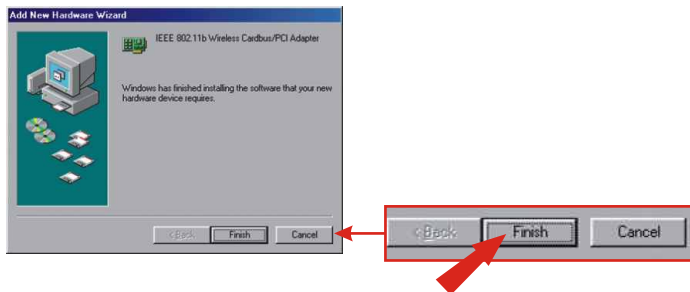
4. Klicken auf **Next (Weiter)**.



5. Sie werden möglicherweise aufgefordert, Ihre Windows-98/ME-CD einzulegen. Legen Sie dann Ihre Windows-98/ME-CD ein und klicken Sie auf **OK**.



6. Der „Add New Hardware Wizard“ (Assistent „Neue Hardwarekomponente hinzufügen“) zeigt jetzt an, dass er die Installation der Software für Ihren IEEE 802.11b Wireless Cardbus/PCI Adapter abgeschlossen hat. Klicken Sie auf **Finish (Fertigstellen)**.



7. Windows fragt Sie jetzt, ob Sie Ihren Computer neu starten wollen. Klicken Sie auf **Yes (Ja)**.



Setzen Sie die Konfiguration Ihrer drahtlosen Karte entsprechend den Angaben im Abschnitt 5 dieser Anleitung fort.

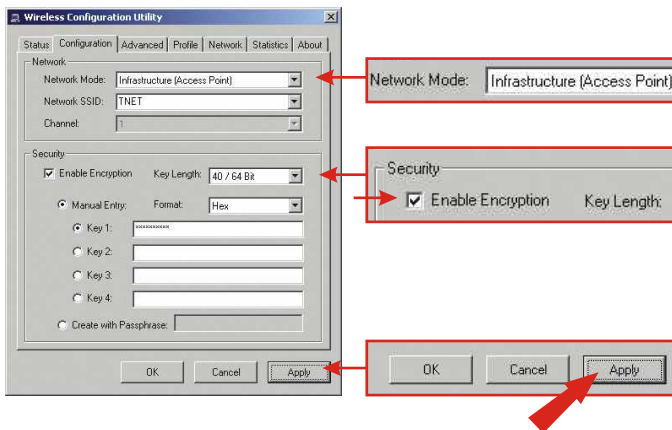
6. Konfiguration der drahtlosen Verbindung

Infrastrukturmodus (Verbindung vom PC zum Access Point)

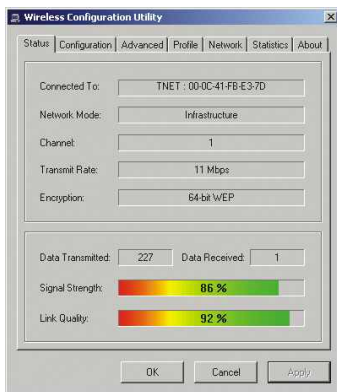
1. Doppelklicken Sie auf das Symbol für die drahtlose Kommunikation in der Symbolleiste (neben der Uhrzeit in der rechten unteren Ecke Ihres Bildschirms).



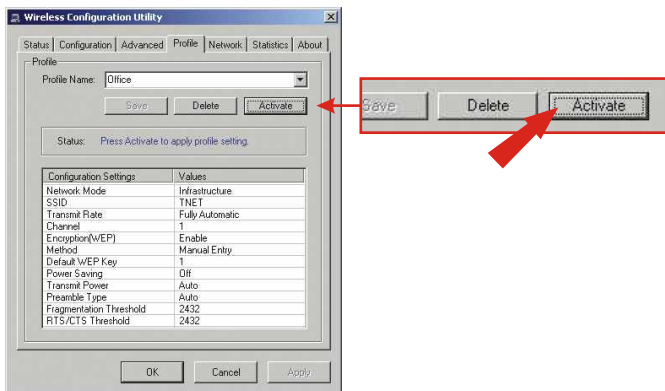
2. Klicken Sie auf die Registerkarte „Configuration“ (Konfiguration). Wählen Sie als „Network Mode“ (Netzwerkmodus) **Infrastructure (Access Point)**.
3. Wählen Sie eine „Network SSID“ (Netzwerk-SSID) aus, die der SSID Ihres Access Points entspricht. (Die SSID Ihres Access Points finden Sie unter den Einstellungen des Access Points.) Klicken Sie auf **Apply (Übernehmen)**.
4. Markieren Sie die Option **Enable Encryption** (Verschlüsselung aktivieren) und geben Sie einen beliebigen WEP-Schlüssel ein (optional).
5. Mit einem Klick auf die Schaltfläche **Apply (Übernehmen)** schließen Sie die Einrichtung ab.



6. Wenn in der Registerkarte „Status“ Informationen zu Ihrer Verbindung angezeigt werden, ist Ihr drahtloser Adapter vollständig konfiguriert.



7. Um die aktuellen Einstellungen als ein Profil zu speichern, klicken Sie auf die Registerkarte „Profile“. Geben Sie einen Profilnamen ein. Klicken Sie dann auf **Save (Speichern)** und auf **Activate (Aktivieren)**.



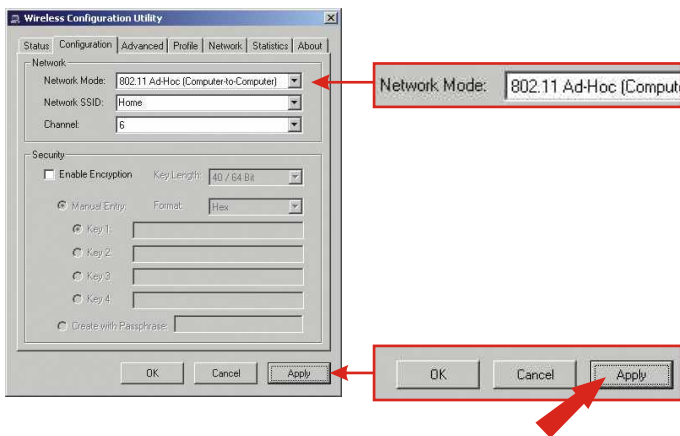
Ihr drahtloser Adapter ist jetzt vollständig konfiguriert.

Ad-Hoc-Modus (Verbindung von Computer zu Computer)

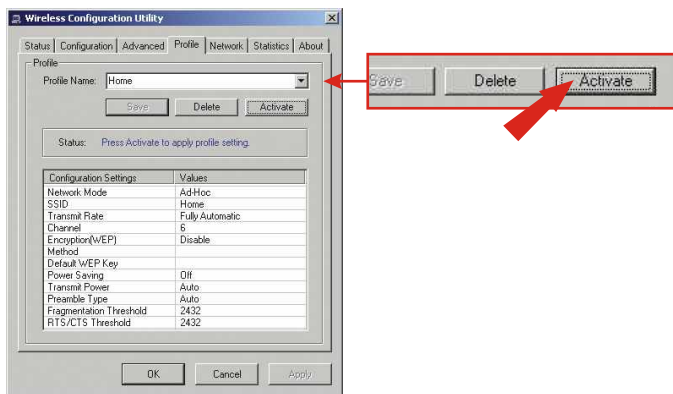
1. Doppelklicken Sie auf das Symbol für die drahtlose Kommunikation in der Symbolleiste (neben der Uhrzeit in der rechten unteren Ecke Ihres Bildschirms).



2. Klicken Sie auf die Registerkarte „Configuration“ (Konfiguration). Wählen Sie als „Network Mode“ (Netzwerkmodus) 802.11 Ad-Hoc (Computer to Computer).
3. Wählen Sie eine „Network SSID“ (Netzwerk-SSID) aus, die der SSID der drahtlosen Karte entspricht, mit der Sie eine Verbindung herstellen wollen. (Die SSID Ihrer anderen drahtlosen Karte entnehmen Sie bitte den Einstellungen dieser Karte.)
4. Da Sie ein Ad-Hoc-Netzwerk konfigurieren, müssen Sie einen Kanal auswählen. Es ist empfehlenswert, dass Sie eine Kanalnummer von 1 -11 wählen. Klicken Sie dann auf Apply (Übernehmen).
5. Wenn im Status-Fenster Informationen zu Ihrer Verbindung angezeigt werden, ist Ihr drahtloser Adapter vollständig konfiguriert.



6. Um die aktuellen Einstellungen als ein Profil zu speichern, klicken Sie auf die Registerkarte „Profile“. Geben Sie einen Profilnamen ein. Klicken Sie dann auf **Save (Speichern)** und auf **Activate (Aktivieren)**.



Ihr drahtloser Adapter ist jetzt vollständig konfiguriert.

Troubleshooting

Q1. I completed all the steps in the quick installation guide, but my card isn't connecting to my wireless router. What should I do?

A1. You should first verify that the Network SSID matches your wireless router or access point's SSID. If they already match, you should check your TCP/IP properties to ensure that Obtain an IP address automatically is selected. Refer to your Windows User's Manual if you are unable to locate your TCP/IP properties.

Q2. Windows is unable to recognize my hardware. What should I do?

A2. Make sure your computer meets the minimum requirements as specified in Section 1 of this quick installation guide. Also, you must install the wireless configuration utility (as described in Section 2) BEFORE you physically install your network card. Lastly, you may consider moving the card to a different PCI/PC Card Slot.

Q3. I cannot open the wireless configuration utility. What should I do?

A3. Go to your device manager (control panel system) to make sure the adapter is installed properly. If you see a networking device with a yellow question mark or exclamation point, you will need to reinstall the device and/or the drivers.

If you still encounter problems, please refer to the User's Guide CD-ROM or contact technical support.

Certifications

This equipment has been tested and found to comply with Part 15 of the FCC Rules. Operation is subject to the following two conditions:

- (1) This device may not cause harmful interference.
- (2) This device must accept any interference received.
Including interference that may cause undesired operation.

This equipment is in compliance with the requirements of the following regulations: EN 55 022: CLASS B



TRENDnet[®]

TRENDware, USA

What's Next in Networking

Product Warranty Registration

Please take a moment to register your product online.
Go to TRENDware's website at <http://www.TRENDNET.com>

TRENDnet Technical Support

US/Canada Support Center

Contact

Telephone: 1(310) 626-6252

Fax: 1(310) 626-6267

Email: support@trendnet.com

Tech Support Hours

7:30am - 6:00pm Pacific Standard Time

Monday - Friday

European Support Center

Contact**Telephone**

Deutsch : +49 (0) 6331 / 268-460

Français : +49 (0) 6331 / 268-461

Español : +49 (0) 6331 / 268-462

English : +49 (0) 6331 / 268-463

Italiano : +49 (0) 6331 / 268-464

Dutch : +49 (0) 6331 / 268-465

Fax: +49 (0) 6331 / 268-466

Tech Support Hours

8:00am - 6:00pm Middle European Time

Monday - Friday

TRENDware International, Inc.
3135 Kashiwa Street. Torrance, CA 90505
<http://www.TRENDNET.com>