



Quick Installation Guide



TEG-S811Fi
H/W: v1.0R

Table of Contents

Español	1
1. Antes de iniciar	1
2. Instalación del Hardware	2
3. Configure el conmutador	4
Troubleshooting	5

1. Antes de iniciar



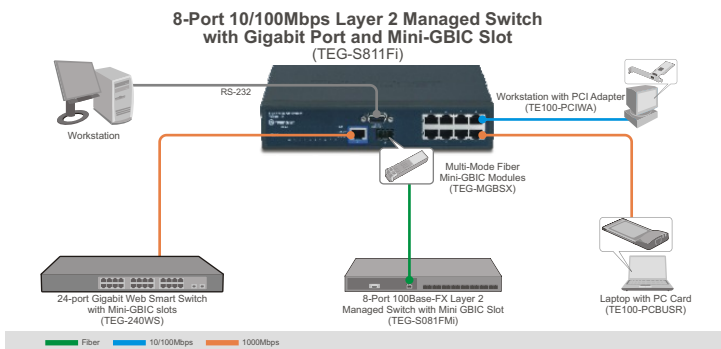
Contenidos del paquete

- TEG-S811Fi
- Guía del usuario en CD-ROM
- Guía de instalación rápida
- 2 Abrazaderas para cable con tornillos
- Un cable RS-232
- Un cable de poder AC

Requisitos del sistema

- Navegador Web: Internet Explorer (6.0 o superior)
- PC con puerto serie
- Un cable de fibra multimodo de 50/125 ó 62.5/125 μm con conectores tipo SC para puertos 100BaseFX
- Módulo mini-GBIC (como TEG-MGBSX, TEG-MGBS10, TEG-MGBS40, TEG-MGBS80, TEG-MGBS10D3_D5, TEG-MGBS40D3_D5) para ranuras mini-GBIC.

Aplicación



2. Instalación del Hardware

Aviso: Después de instalar el hardware, utilice su navegador web para configurar el TEG-S811Fi. Para más información, consulte la Sección 3 **Configure su conmutador.**

1. Conecte el **Power Cord** (Cable de alimentación) en la parte trasera del TEG-S811Fi y después a la toma corriente.



2. Conecte un cable Ethernet RJ-45 desde uno de los 8 puertos del conmutador a una conexión tipo Ethernet de su red.



3. Conecte un cable RJ-45 Cat 5e a una conexión tipo 10/100/1000BaseT de su red (opcional)

4. Inserte un módulo mini-GBIC de TRENDnet en la ranura mini GBIC (opcional).

Registre su producto

Para asegurar los más altos niveles de servicio y apoyo al cliente, registre su producto en línea en: www.trendnet.com/register

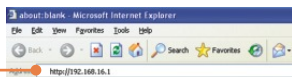
Gracias por elegir TRENDnet

3. Configure el conmutador

Configuración del navegador

Aviso: Antes de configurar el conmutador, debe asignarle al adaptador de red de su PC una dirección IP estática en la subred de 192.168.16.x. Como la dirección IP predeterminada del conmutador es 192.168.16.1, asegúrese de que ningún otro dispositivo de red tenga esta IP asignada. (Consulte el apartado Resolución de Problemas sobre cómo fijar los parámetros TCP/IP de su equipo).

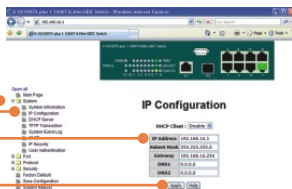
1. Abra su navegador Web, escriba **http://192.168.16.1** en la barra de dirección y luego pulse **Enter**.



2. Introduzca el nombre de usuario (Username) y la contraseña (Password) y luego haga clic en **OK**. Predeterminados
Nombre de usuario: **root**
Contraseña: **root**



3. Haga clic en **Sistema > Configuración de IP**. A continuación, cambie la **Dirección IP** de modo que esté en la misma subred en que está la red suya. Ingrese la **Máscara de Subred** y la **Puerta de enlace** para que correspondan con su red. Entonces haga clic en **Aplicar**.



Q1: After connecting the TEG-S811Fi to a power outlet, the LEDs do not turn on.

A1: Check the connection of the power cord to the TEG-S811Fi and the power outlet. Also check that the power outlet is receiving power.

Q2: How do I configure TCP/IP settings on my computer?

1. Go into the **Control Panel** and double-click the **Network Connections** icon, right-click the **Local Area Connection** icon and then click **Properties**.



2. Click **Internet Protocol (TCP/IP)** and then click **Properties**. Then click on **Use the following IP address**, and make sure you assign your network adapter an IP address in the subnet of 192.168.16.x.

Q3: I connect the switch to my network via the mini-GBIC module, but I am unable to make a connection.

A3: First, verify that you are using the proper fiber cable. Second, verify that the TX and RX cables have been reverse on the opposite Fiber connection. Third, when connecting to the mini-GBIC modules, your Fiber connection must be Gigabit. Fourth, power down the switch. Wait 15 seconds, then plug the switch back in.

Q4: How do I login to the switch via the console port?

A4: Follow the instructions below:

- 1) Connect the RS-232 cable from a serial port on your Windows PC to the console port on your computer.
- 2) Go to Start -> Programs -> Accessories -> Communications -> Hyperterminal
- 3) Enter a name, select an icon and then click **OK**.
- 4) Select the correct COM port (e.g. COM1, COM2) and then click **OK**.
- 5) Enter the following, click Apply and then click **OK**:
Bits per second: 9600
Data bits: 8
Parity: None
Stop bits: 1
Flow control: None
- 6) Press **Enter**.
- 7) Enter the user name and password. By default, the user name and password is **root**. Please refer to the User's Guide for a list of commands.

If you still encounter problems or have any questions regarding the **TEG-S811Fi**, please contact TRENDnet's Technical Support Department.

Certifications

This equipment has been tested and found to comply with FCC and CE Rules.

Operation is subject to the following two conditions:

- (1) This device may not cause harmful interference.
- (2) This device must accept any interference received. Including interference that may cause undesired operation.



Waste electrical and electronic products must not be disposed of with household waste. Please recycle where facilities exist. Check with you Local Authority or Retailer for recycling advice.



NOTE: THE MANUFACTURER IS NOT RESPONSIBLE FOR ANY RADIO OR TV INTERFERENCE CAUSED BY UNAUTHORIZED MODIFICATIONS TO THIS EQUIPMENT. SUCH MODIFICATIONS COULD VOID THE USER'S AUTHORITY TO OPERATE THE EQUIPMENT.

ADVERTENCIA

En todos nuestros equipos se mencionan claramente las características del adaptador de alimentación necesario para su funcionamiento. El uso de un adaptador distinto al mencionado puede producir daños físicos y/o daños al equipo conectado. El adaptador de alimentación debe operar con voltaje y frecuencia de la energía eléctrica domiciliar existente en el país o zona de instalación.



TRENDnet[®]

Customer Support

Visit www.trendnet.com/support

Email:

support@trendnet.com



Europe (Germany • France • Italy • Spain • Switzerland • UK)

Toll Free Telephone: +00800 60 76 76 67

English/Espanol - 24/7

Francais/Deutsch - 11am-8pm, Monday - Friday MET

Worldwide

Telephone: +(31) (0) 20 504 05 35

English/Espanol - 24/7

Francais/Deutsch - 11am-8pm, Monday - Friday MET

Product Warranty Registration

Please take a moment to register your product online.

Go to TRENDnet's website at <http://www.trendnet.com/register>

TRENDnet[®]

20675 Manhattan Place
Torrance, CA 90501
USA