



TRENDNET



Quick Installation Guide



TEG-S3000i

Table of Contents

Русский	1
1. Что нужно сделать в самом начале	1
2. Модули шасси	2
3. Порядок подключения	3
4. Эксплуатация шасси	4
Troubleshooting	6

1. Подготовка к монтажу



Содержимое упаковки

- TEG-S3000i
- Руководство по быстрой установке
- CD-ROM-диск
- Сетевой провод
- Кабель RS-232

Системные требования

1. Сетевые станции с сетевыми картами
2. TCP/IP-протокол, установленный на всех рабочих станциях
3. Веб-браузер типа Internet Explorer или Netscape Navigator
4. Кабель RJ-45 Network Patch для подключения рабочих станций к устройству TEG-S3000i

Back Panel Optional Modules
(Gigabit Slot)

TEG-S3M2CG TEG-S3M2MG TEG-S3M11CF



**3-Slot Gigabit Layer 2
Managed Chassis**
(TEG-S3000i)



Front Panel Optional Modules
(100Mbps Slots)



TEG-S3M8FX

TEG-S3M8TX

TEG-S3M8S15

2. Модули шасси

TRENDnet предлагает эксклюзивную линейку модулей с удобной и масштабируемой конфигурацией. Любой из нижеприведенных модулей легко интегрируется с имеющейся сетевой топологией.

<p>TEG-S3M8TX 8-портовый 10/100 Мбит/с RJ-45 Модуль</p>	
<p>8-портовый многомодовый волоконно-оптический модуль TEG-S3M8FX, тип 100Base-FX SC</p>	
<p>8-портовый одномодовый волоконно-оптический модуль TEG-S3M8S15, тип 100Base-FX SC</p>	
<p>2-портовый модуль TEG-S3M2CG Copper Gigabit 10/100/1000 Мбит/с</p>	
<p>2-портовый модуль TEG-S3M2MG, гнездо 1000Base Mini-GBIC</p>	
<p>1-портовый волоконно-оптический модуль TEG-S3M11CF Copper Gigabit 10/100/1000 Мбит/с и 1-портовый волоконно-оптический модуль 1000Base-SX</p>	

3. Порядок подключения

В данном случае используется устройство TEG-S3M8TX. Для подключения устройства TEG-S3000i к своей основной сети используйте соответствующие кабели (т.е. волоконно-оптические или медные).

1. При использовании модулей, поддерживающих скорость 10/100 Мбит/с, отверните планшайбы спереди устройства TEG-S3000i. При использовании модулей Gigabit отверните планшайбу сзади устройства TEG-S3000i.

2. Плавно задвиньте модуль и прижмите его до упора в шасси. После фиксации модуля затяните винты с накатанной головкой.

3. Присоедините сетевой провод к тыльной стороне устройства TEG-S3000i.



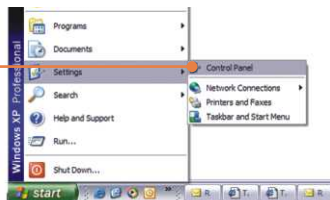
4. Присоедините сетевой кабель к передней части коммутатора и своему компьютеру.

5. Включите устройство TEG-S3000i.

6. Убедитесь в том, что индикатор **PWR** постоянно горит зеленым цветом.

4. Эксплуатация шасси

1. Выберите Пуск → Настройки → Панель управления.



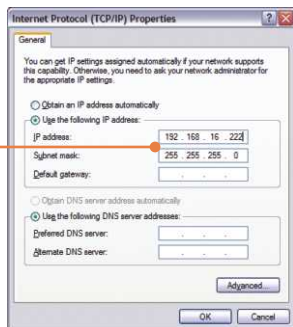
2. Дважды щелкните по значку Сетевые подключения.



3. Правой кнопкой мыши щелкните по значку Подключение по локальной сети, затем по значку Свойства.



4. Щелкните по закладке **Общие сведения** и затем **Свойства**. Выберите **Internet Protocol (TCP/IP)** и затем **Свойства**. Измените IP-адрес на **192.168.16.222** и щелкните по кнопке **ОК**, чтобы изменения были приняты.

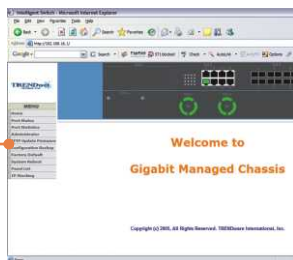


5. Откройте свой веб-браузер и введите **http://192.168.16.1**, затем нажмите на **Ввод**.



6. Имя пользователя: **root**
Пароль: **root**

7. Выберите необходимую опцию для конфигурации шасси Gigabit Managed Chassis.



Установка завершена.

Примечание: Подробнее о дополнительных возможностях узнайте в Руководстве пользователя.

Q1: How come I cannot see any light from any of my LED's?

A1: Your TEG-S3000i is not getting any power. Make sure that your surge protector or your outlet is getting power and make sure that the AC Power cord is properly connected to your TEG-S3000i.

Q2: I changed my IP settings to 192.168.16.222 to access the switch, but I still cannot get into the Web configuration page. What should I do?

A2: Make sure there is no other network device using the same IP address. Afterwards, consult the User's Guide to access the switch through the Console Port. Once you reach the command line interface, perform a factory reset and try again.

Q3: I performed a factory reset on the TEG-S3000i, but I still cannot access the web configuration page. What should I do?

A3: If you are configuring more than one TEG-S3000i, then it is possible that you are experiencing IP conflict between these two switches. Please configure each switch one at a time, and make sure you assign a unique IP address to each switch.

If you have any questions regarding the TEG-S3000i please contact TRENDnet Technical Support Department.

Certifications

This equipment has been tested and found to comply with FCC and CE Rules. Operation is subject to the following two conditions:

- (1) This device may not cause harmful interference.
- (2) This device must accept any interference received.
Including interference that may cause undesired operation.



Waste electrical and electronic products must not be disposed of with household waste. Please recycle where facilities exist. Check with you Local Authority or Retailer for recycling advice.



NOTE: THE MANUFACTURER IS NOT RESPONSIBLE FOR ANY RADIO OR TV INTERFERENCE CAUSED BY UNAUTHORIZED MODIFICATIONS TO THIS EQUIPMENT. SUCH MODIFICATIONS COULD VOID THE USER'S AUTHORITY TO OPERATE THE EQUIPMENT.



TRENDnet

TRENDnet Technical Support

US/Canada Support Center

Contact

Telephone: 1(888) 777-1550

Fax: 1(310) 626-6267

Email: support@trendnet.com

Tech Support Hours

7:30am - 6:00pm

Pacific Standard Time

Monday - Friday

European Support Center

Contact

Telephone:

Deutsch : +49 (0) 6331 / 268-460

Français : +49 (0) 6331 / 268-461

0800-907-161 (numéro vert)

Español : +49 (0) 6331 / 268-462

English : +49 (0) 6331 / 268-463

Italiano : +49 (0) 6331 / 268-464

Dutch : +49 (0) 6331 / 268-465

Fax: +49 (0) 6331 / 268-466

Tech Support Hours

8:00am - 6:00pm

Middle European Time

Monday - Friday

Product Warranty Registration

Please take a moment to register your product online.

Go to TRENDnet's website at <http://www.trendnet.com>

TRENDnet

3135 Kashiwa Street

Torrance, CA 90505

USA