



Quick Installation Guide



TEG-S3000i

Table of Contents

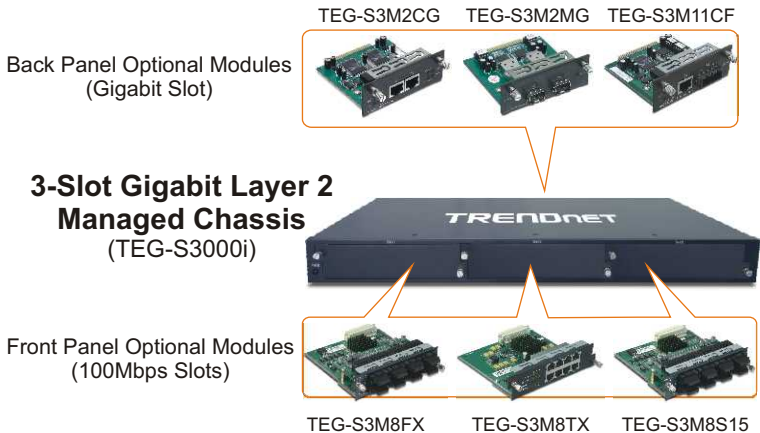
Deutsch	1
1. Bevor Sie anfangen	1
2. Gehäusemodule	2
3. Herstellung der Verbindung	3
4. Verwendung des Gehäuses	4
Troubleshooting	6

1. Bevor Sie anfangen









Systemanforderungen

1. PCs mit Netzwerkkarten
2. TCP/IP-Protokoll auf allen Computern
3. Webbrowser wie Internet Explorer oder Netscape Navigator
4. RJ-45-Netzwerkkabel zur Verbindung der PCs mit dem TEG-S3000i



2. Gehäusemodule

TRENDnet bietet eine exklusive Modulreihe an, die flexible und skalierbare Konfigurationen ermöglichen. Alle nachfolgend aufgeführten Module lassen sich problemlos in Ihre bestehenden Netzwerkstrukturen integrieren.

<p>TEG-S3M8TX 10/100-MBit/s-Modul mit 8 RJ-45 Anschlüssen</p>	 A green printed circuit board (PCB) network module with a black metal housing. It features eight RJ-45 ports on the right side and a small connector on the top edge.
<p>TEG-S3M8FX 100Base-FX SC-Multimodus-Glasfasermodul mit 8 Anschlüssen</p>	 A green PCB network module with a black metal housing. It features eight SC multimode fiber ports on the right side and a small connector on the top edge.
<p>TEG-S3M8S15 100Base-FX SC-Einzelmodus-Glasfasermodul mit 8 Anschlüssen (15 km)</p>	 A green PCB network module with a black metal housing. It features eight SC single-mode fiber ports on the right side and a small connector on the top edge.
<p>TEG-S3M2CG 10/100/1000 MBit/s Kupfer-Gigabit-Modul mit 2 Anschlüssen</p>	 A green PCB network module with a black metal housing. It features two copper gigabit ports on the right side and a small connector on the top edge.
<p>TEG-S3M2MG 1000Base-Modul mit Mini-GBIC-Steckplatz und 2 Anschlüssen</p>	 A green PCB network module with a black metal housing. It features a Mini-GBIC slot and two ports on the right side, and a small connector on the top edge.
<p>TEG-S3M11CF Modul mit einem 10/100/1000 MBit/s Kupfer-Gigabit- & einem 1000Base-SX-Glasfaseranschluss</p>	 A green PCB network module with a black metal housing. It features a copper gigabit port and a 1000Base-SX fiber port on the right side, and a small connector on the top edge.

3. Herstellung der Verbindung

In unserem Beispiel verwenden wir den TEG-S3M8TX. Verbinden Sie den TEG-S3000i über die geeigneten Kabel (d.h. Glasfaser oder Kupfer) mit Ihrem Netzwerk.

1. Wenn Sie 10/100-MBit/s-Module verwenden, schrauben Sie bitte die Frontplatte des TEG-S3000i ab. Beim Einsatz von Gigabit-Modulen entfernen Sie die Platte auf der Rückseite des TEG-S3000i.

2. Schieben Sie das Modul vorsichtig ein und drücken Sie es bis ans Ende des Gehäuses. Ziehen Sie die Rändelschrauben fest an, sobald das Modul in seinem Platz sitzt.

3. Stecken Sie das Stromkabel in die Rückseite des TEG-S3000i.



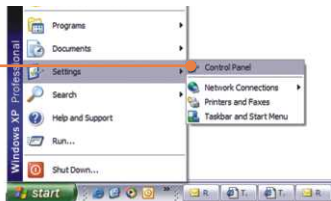
4. Schließen Sie das Netzkabel an der Vorderseite des Umschalters und an Ihrem PC an.

5. Schalten Sie den TEG-S3000i ein.

6. Kontrollieren Sie, dass die LED **PWR** kontinuierlich grün leuchtet. leuchten. Diese LEDs dürfen nicht blinken.

4. Verwendung des Gehäuses

1. Gehen Sie zu **Start** → **Settings(Einstellungen)** → **Control Panel (Systemsteuerung)**.



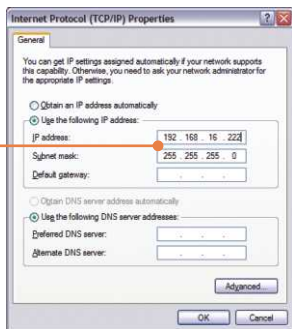
2. Doppelklicken Sie auf das Symbol **Network Connection (Netzwerkverbindung)**.



3. Klicken Sie mit der rechten Maustaste auf das Symbol **Local Area Connection (LAN-Verbindung)** und klicken Sie dann auf **Properties (Eigenschaften)**.



4. Klicken Sie auf die Registerkarte **General (Allgemein)** und dort auf **Properties (Eigenschaften)**. Markieren Sie **Internet Protocol(TCP/IP)** (Internetprotokolleigenschaften (TCP/IP)) und klicken Sie auf **Properties (Eigenschaften)**. Ändern Sie die IP-Adresse auf 192.168.16.222 und klicken Sie auf **OK**, damit die neuen Einstellungen wirksam werden.

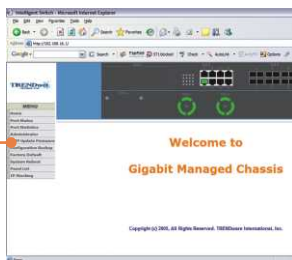


5. Öffnen Sie Ihren Webbrowser, geben Sie **http://192.168.16.1** ein und drücken Sie auf die **Eingabetaste (Enter)**.



6. Benutzername: **root**
Kennwort: **root**

7. Wählen Sie die geeignete Option zur Konfiguration des Gehäuses für Gigabitverbindungen aus.



Ihre Installation ist beendet!

Hinweis: Zusätzliche Informationen zu den erweiterten Funktionen finden Sie in der Bedienungsanleitung.

Q1: How come I cannot see any light from any of my LED's?

A1: Your TEG-S3000i is not getting any power. Make sure that your surge protector or your outlet is getting power and make sure that the AC Power cord is properly connected to your TEG-S3000i.

Q2: I changed my IP settings to 192.168.16.222 to access the switch, but I still cannot get into the Web configuration page. What should I do?

A2: Make sure there is no other network device using the same IP address. Afterwards, consult the User's Guide to access the switch through the Console Port. Once you reach the command line interface, perform a factory reset and try again.

Q3: I performed a factory reset on the TEG-S3000i, but I still cannot access the web configuration page. What should I do?

A3: If you are configuring more than one TEG-S3000i, then it is possible that you are experiencing IP conflict between these two switches. Please configure each switch one at a time, and make sure you assign a unique IP address to each switch.

If you have any questions regarding the TEG-S3000i please contact TRENDnet Technical Support Department.

Certifications

This equipment has been tested and found to comply with FCC and CE Rules. Operation is subject to the following two conditions:

- (1) This device may not cause harmful interference.
- (2) This device must accept any interference received.
Including interference that may cause undesired operation.



Waste electrical and electronic products must not be disposed of with household waste. Please recycle where facilities exist. Check with your Local Authority or Retailer for recycling advice.



NOTE: THE MANUFACTURER IS NOT RESPONSIBLE FOR ANY RADIO OR TV INTERFERENCE CAUSED BY UNAUTHORIZED MODIFICATIONS TO THIS EQUIPMENT. SUCH MODIFICATIONS COULD VOID THE USER'S AUTHORITY TO OPERATE THE EQUIPMENT.



TRENDnet

TRENDnet Technical Support

US/Canada Support Center

Contact

Telephone: 1(888) 777-1550

Fax: 1(310) 626-6267

Email: support@trendnet.com

Tech Support Hours

7:30am - 6:00pm
Pacific Standard Time
Monday - Friday

European Support Center

Contact**Telephone:**

Deutsch : +49 (0) 6331 / 268-460

Français : +49 (0) 6331 / 268-461

0800-907-161 (numéro vert)

Español : +49 (0) 6331 / 268-462

English : +49 (0) 6331 / 268-463

Italiano : +49 (0) 6331 / 268-464

Dutch : +49 (0) 6331 / 268-465

Fax: +49 (0) 6331 / 268-466

Tech Support Hours

8:00am - 6:00pm
Middle European Time
Monday - Friday

Product Warranty Registration

Please take a moment to register your product online.

Go to TRENDnet's website at <http://www.trendnet.com>

TRENDnet

3135 Kashiwa Street

Torrance, CA 90505

USA