



TRENDnet



Quick Installation Guide



TEG-S3000i

Table of Contents

Français	1
1. Avant de commencer	1
2. Modules de châssis	2
3. Comment effectuer les connexions	3
4. Utilisation du châssis	4
Troubleshooting	6

1. Avant de commencer



Contenu de l'emballage

- TEG-S3000i
- CD-ROM avec le pilote et les utilitaires
- Guide d'installation rapide
- Cordon d'alimentation courant alternatif
- Câble RS-232

Configuration du système

1. Des postes de travail équipés de cartes réseau
2. Le protocole TCP/IP installé sur chaque ordinateur.
3. Un navigateur Internet tel Internet Explorer ou Netscape Navigator
4. Un câble réseau RJ-45 pour brancher vos postes de travail au TEG-S3000i

Back Panel Optional Modules
(Gigabit Slot)



**3-Slot Gigabit Layer 2
Managed Chassis**
(TEG-S3000i)



Front Panel Optional Modules
(100Mbps Slots)









TEG-S3M8FX

TEG-S3M8TX

TEG-S3M8S15

2. Modules de châssis

TRENDnet offre une ligne exclusive de châssis pour une configuration flexible et extensible. Chacun de nos modules ci-dessous s'intègre aisément à votre infrastructure réseau existante.

<p>Module TEG-S3M8TX à 8 ports 10/100 Mbps RJ-45</p>	
<p>Module TEG-S3M8FX fibre multi-mode de type SC à 8 ports 100Base-FX</p>	
<p>Module TEG-S3M8S15 fibre mono-mode de type SC à 8 ports 100Base-FX (15km)</p>	
<p>Commutateur TEG-S3M2CG Gigabit cuivre à 2 ports 10/100/1000Mbps</p>	
<p>Module TEG-S3M2MG Logement pour modules Mini-GBIC à 2 ports 1000Base</p>	
<p>Module TEG-S3M11CF à 1 port 10/100/1000Mbps Gigabit cuivre et 1 port 1000Base-SX fibre</p>	

3. Comment effectuer les connexions

Nous utilisons le TEG-S3M8TX pour cet exemple. Veuillez utiliser des câbles adéquats (fibre ou cuivre) pour relier le TEG-S3000i à votre réseau principal.

1. Pour les modules 10/100Mbps, dévissez les plaques de la face avant du TEG-S3000i. Pour les modules Gigabit, dévissez les plaques de la face arrière du TEG-S3000i.

2. Faites doucement glisser le module pour le mettre en position et poussez-le jusqu'au bout du châssis. Après avoir assuré le module à sa place, serrez les vis papillon.

3. Branchez le cordon d'alimentation à l'arrière du TEG-S3000i.



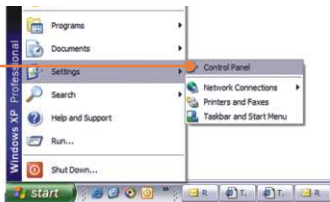
4. Branchez le câble réseau à l'avant du switch et à votre PC.

5. Mettez le TEG-S3000i sous tension.

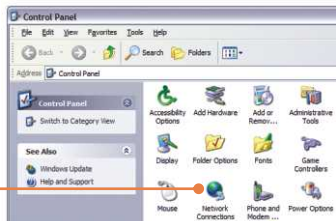
6. Vérifiez que le voyant **PWR** est vert et ne clignote pas.

4. Utilisation du châssis

1. Allez sur **Start (Démarrer)** → **Settings (Paramètres)** → **Control Panel (Panneau de configuration)**.



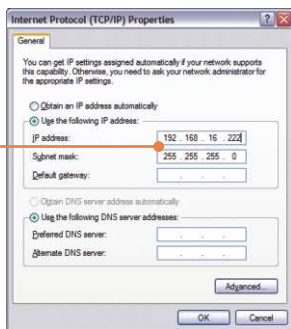
2. Double-cliquez sur l'icône **Network Connection (Connexion réseau)**.



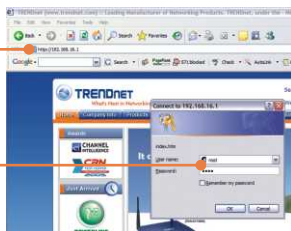
3. Faites un clic droit sur l'icône **Local Area Connection (Connexion au réseau local)** et cliquez ensuite sur **Properties (Propriétés)**.



4. Cliquez sur l'onglet **General** et ensuite sur **Propriétés (Propriétés)**. Sélectionnez **Internet Protocol(TCP/IP) (Protocole Internet(TCP/IP))**, et cliquez sur **Propriétés (Propriétés)**. Modifiez l'adresse IP et indiquez 192.168.16.222. Cliquez ensuite sur **OK** pour appliquer le paramétrage.

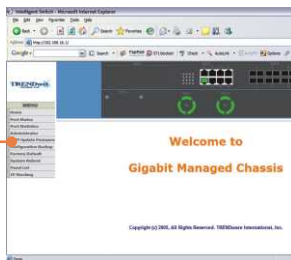


5. Ouvrez votre navigateur Internet, tapez-y **http://192.168.16.1**, et enfoncez la touche **Enter**.



6. Nom d'utilisateur : **root**
Mot de passe : **root**

7. Choisissez l'option adéquate pour configurer le châssis Gigabit géré.



L'installation est maintenant complète.

Remarque : Pour plus d'informations sur les fonctions avancées, veuillez consulter le guide de l'utilisateur.

Q1: How come I cannot see any light from any of my LED's?

A1: Your TEG-S3000i is not getting any power. Make sure that your surge protector or your outlet is getting power and make sure that the AC Power cord is properly connected to your TEG-S3000i.

Q2: I changed my IP settings to 192.168.16.222 to access the switch, but I still cannot get into the Web configuration page. What should I do?

A2: Make sure there is no other network device using the same IP address. Afterwards, consult the User's Guide to access the switch through the Console Port. Once you reach the command line interface, perform a factory reset and try again.

Q3: I performed a factory reset on the TEG-S3000i, but I still cannot access the web configuration page. What should I do?

A3: If you are configuring more than one TEG-S3000i, then it is possible that you are experiencing IP conflict between these two switches. Please configure each switch one at a time, and make sure you assign a unique IP address to each switch.

If you have any questions regarding the TEG-S3000i please contact TRENDnet Technical Support Department.

Certifications

This equipment has been tested and found to comply with FCC and CE Rules. Operation is subject to the following two conditions:

- (1) This device may not cause harmful interference.
- (2) This device must accept any interference received.
Including interference that may cause undesired operation.



Waste electrical and electronic products must not be disposed of with household waste. Please recycle where facilities exist. Check with you Local Authority or Retailer for recycling advice.



NOTE: THE MANUFACTURER IS NOT RESPONSIBLE FOR ANY RADIO OR TV INTERFERENCE CAUSED BY UNAUTHORIZED MODIFICATIONS TO THIS EQUIPMENT. SUCH MODIFICATIONS COULD VOID THE USER'S AUTHORITY TO OPERATE THE EQUIPMENT.



TRENDnet

TRENDnet Technical Support

US/Canada Support Center

Contact

Telephone: 1(888) 777-1550

Fax: 1(310) 626-6267

Email: support@trendnet.com

Tech Support Hours

7:30am - 6:00pm
Pacific Standard Time
Monday - Friday

European Support Center

Contact

Telephone:

Deutsch : +49 (0) 6331 / 268-460

Français : +49 (0) 6331 / 268-461

0800-907-161 (numéro vert)

Español : +49 (0) 6331 / 268-462

English : +49 (0) 6331 / 268-463

Italiano : +49 (0) 6331 / 268-464

Dutch : +49 (0) 6331 / 268-465

Fax: +49 (0) 6331 / 268-466

Tech Support Hours

8:00am - 6:00pm
Middle European Time
Monday - Friday

Product Warranty Registration

Please take a moment to register your product online.
Go to TRENDnet's website at <http://www.trendnet.com>

TRENDnet

3135 Kashiwa Street
Torrance, CA 90505
USA