

TEG-S2600i

**Stackable SNMP Switch
Quick Installation Guide**

**Switch SNMP empilable
Guide d'installation rapide**

**Stapelbarer SNMP-Switch
Kurzanleitung zur Installation**

**Guía de instalación rápida
del conmutador SNMP apilable**

Version 04.06.2005



TRENDnet[®]
TRENDware, USA
What's Next in Networking

Table of Contents

Español	1
1. Preparación para la instalación	1
2. Detalles del producto	2
3. Instalación del Hardware	3
4. Configuración TCP/IP	4
5. Configuración del TEG-S2600i	10
Troubleshooting	13

1. Preparación para la instalación

Verificación de los contenidos del paquete

Verifique que su caja contiene todo lo que incluimos en ella:



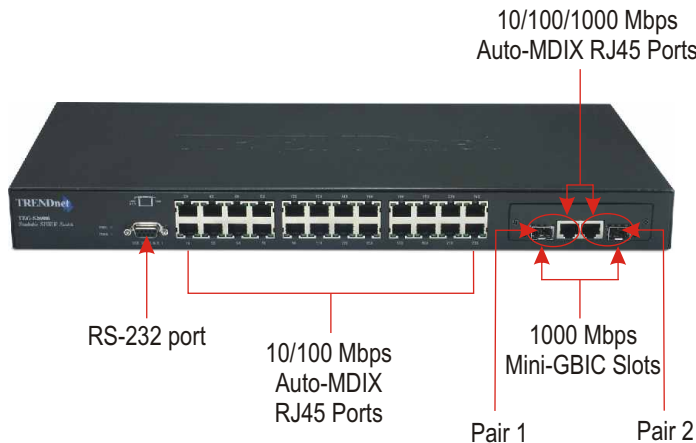
Requisitos mínimos del sistema

Antes de instalar el TEG-S2600i, deberá tener lo siguiente:

1. Estaciones de trabajo con tarjetas de red
2. Protocolo TCP/IP instalado en todas las estaciones de trabajo
3. Una navegador Web como Internet Explorer o Netscape Navigator
4. Un cable de red RJ-45 para conectar su estación de trabajo al TEG-S2600i

2. Detalles del producto

El TEG-S2600i dispone de cuatro LEDs que indican la potencia, el estatus del conmutador, la actividad de red y la velocidad de red.



Caution: For each pair, only one RJ45 or one Mini-GBIC slot can be used at a time.

3. Instalación del Hardware

Por favor tenga en cuenta que el sitio en el que instale el TEG-S2600i podría afectar su rendimiento en gran medida. Consulte la Guía del Usuario en el CD-ROM suministrado para una instalación óptima.

1. Compruebe que el botón de encendido está en la posición **OFF** (Apagado).
2. Conecte el cable de alimentación AC a la parte posterior del TEG-S2600i.
3. Pulse el botón de encendido para iniciar el TEG-S2600i.
4. Utilice un cable CAT 5 estándar para conectar sus estaciones de trabajo a cualquiera de los puertos del TEG-S2600i.
5. Verifique que los LEDs de **PWR** (Encendido) y **DIAG** (Diagnóstico) muestren una luz verde sólida. Ninguno de estos LEDs debería parpadear.

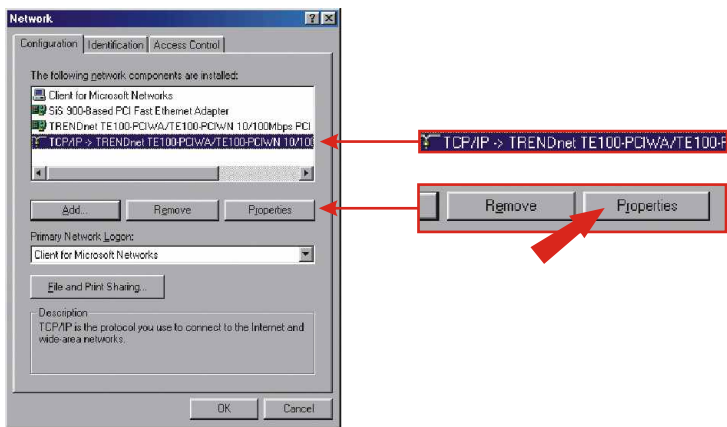


4. Configuración TCP/IP

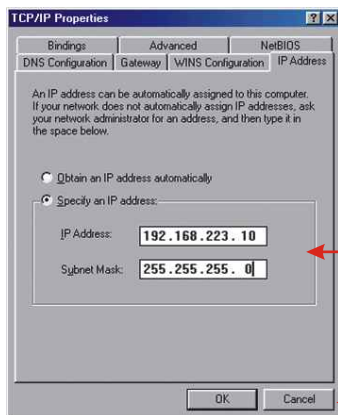
Antes de que se pueda evaluar y configurar el TEG-S2600i, se necesita cambiar las configuraciones TCP/IP del PC.

Windows 95/98/98SE/ME

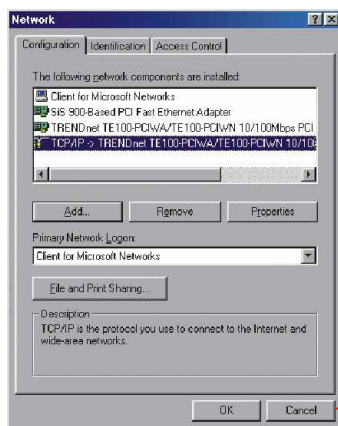
1. Vaya al botón **Start (Inicio)** ubicado en su escritorio.
2. Haga clic en **Start (Inicio)**, después haga clic en **Settings (Configuración)**, y, por último, haga clic en **Control Panel (Panel de Control)**.
3. Haga doble clic en el icono **Network (Red)**, y aparecerá la Caja de Propiedades del Sistema de Red.
4. Bajo la barra **Configuration (Configuración)**, busque y seleccione **TCP/IP** con la tarjeta de red correspondiente. Después, haga clic en el botón **Properties (Propiedades)** y le aparecerá la ventana de propiedades TCP/IP.



5. Debajo de la barra de direcciones IP, haga clic en **Specify an IP address (Especificar una dirección IP)**, después introduzca 192.168.223.10 para la dirección IP y 255.255.255.0 para la Máscara Subred, por último, haga clic en **OK**.



6. Haga clic en **OK**.



7. En este punto, la instalación puede requerir archivos de su CD-ROM de Windows. Si a usted se le pide la ubicación de estos archivos, introduzca su Windows 98. Introduzca el CD-ROM en la unidad de CD-ROM y luego seleccione unidad de CD-ROM.
8. Después de cargar los archivos, aparece un mensaje con el cambio de la configuración del sistema, haga clic en **Yes (Si)** para reiniciar el sistema.

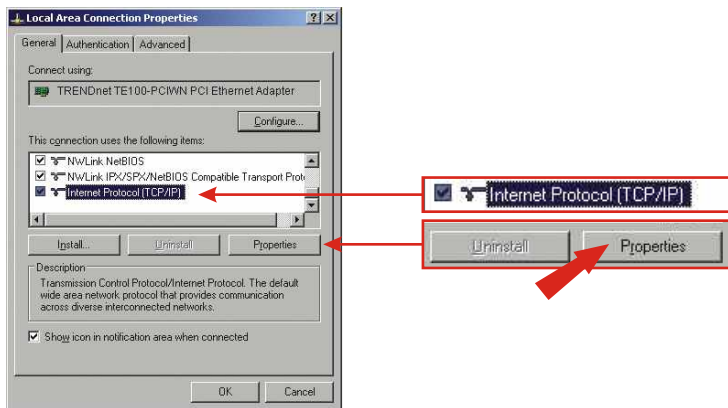


NOTA: Si el mensaje no le aparece, tendrá que reiniciar su PC manualmente.

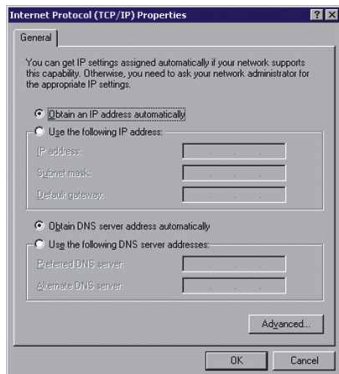
9. Su PC está ahora listo para acceder y configurar el TEG-S2600i.

Windows 2000/XP

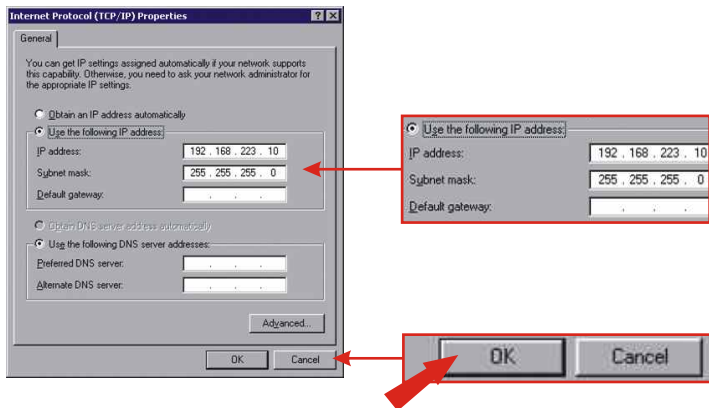
1. Haga clic en **Start** (Inicio) y después en **Control Panel** (Panel de Control). Para Windows 2000, haga clic en **Start** (Inicio), después seleccione **Settings** (Configuración) y, por último, haga clic en **Control Panel** (Panel de Control).
2. Haga doble clic sobre el icono **Network Connection (Conexión de Red)**.
3. Haga clic derecho en el icono **Local Area Connection (Conexión del área local)**, después haga clic en **Properties (propiedades)** Le aparecerá entonces la caja de propiedades de conexión del área local.



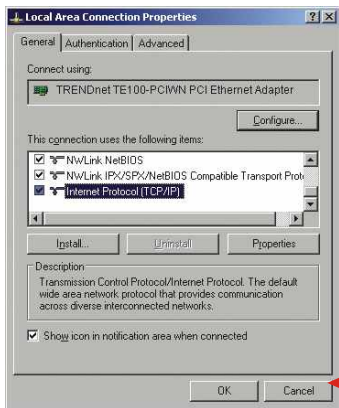
4. Debajo de la barra **General**, ubique y seleccione el protocolo de Internet TCP/IP y luego haga clic derecho en **Properties (Propiedades)**. En este momento, le aparecerá la caja de propiedades del protocolo de Internet (TCP/IP).



5. Haga clic en **Use the following IP address (Use la siguiente dirección IP)**. Introduzca 192.168.223.10 para la dirección IP y a continuación 255.255.255.0 para la Subred, por último haga clic en **OK**.



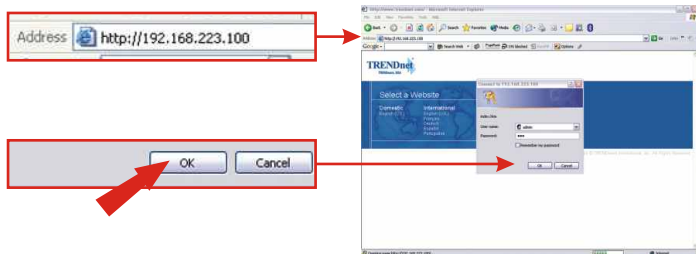
6. Haga clic en **OK**.



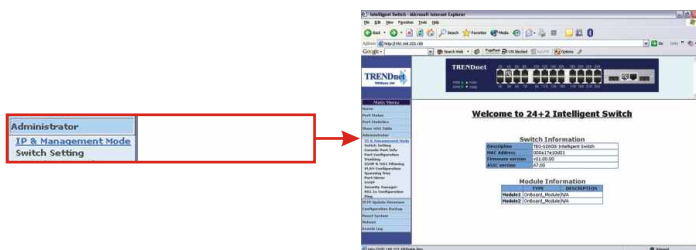
7. Su PC está ahora listo para acceder y configurar el TEG-S2600i.

5. Configuración del TEG-S2600i

1. Abra su navegador Web y escriba **http://192.168.223.100**. Escriba **admin** para el “nombre de usuario”, luego escriba **123** para la “contraseña”. Haga clic en **OK**.



2. A la izquierda de la pantalla, haga clic en **Administrador** (Administrador) y luego escriba **IP & Management Mode** (Modo de gestión e IP).



3. Cambie la dirección IP, máscara de subred y gateway del TEG-S2600i para que corresponda con su configuración de red actual. Haga clic en **Apply** (Aplicar).

The image shows a screenshot of the TRENDnet web interface. On the left, a table displays the current configuration for the switch:

Switch IP Address	192.168.223.100
Switch Subnet_Mask	255.255.255.0
Switch Gateway	192.168.223.254

Below the table, the 'Apply' and 'Help' buttons are highlighted with a red box and a red arrow pointing to them. On the right, the 'IP & Management Mode' configuration page is visible, with red arrows indicating the mapping between the table values and the corresponding input fields in the web interface.

4. Haga clic en **Reboot** (Reiniciar).

The image shows a screenshot of the TRENDnet web interface. The 'Reboot Switch System' button is highlighted with a red box and a red arrow pointing to it. The background shows the 'Reboot Switch System' configuration page.

5. Espere 45 segundos antes de que la dirección IP de su estación de trabajo se corresponda con su configuración actual.



Nota: Para más información sobre VLAN, enlazamiento, SNMP y otras características, por favor consulte la Guía del Usuario en el CD-ROM suministrado.

Q1. How come I cannot see any light from any of my LED's?

A1. Your TEG-S2600i Stackable SNMP Switch is not getting any power. Make sure that your surge protector or your outlet is getting power and make sure that the AC Power cord is properly connected to your TEG-S2600i.

Q2. My current network card operates at 100Mbps. How can I upgrade my workstation to 1000Mbps?

A2. TRENDware provides Gigabit solutions to help you upgrade your workstation. For PCs, we recommend using the TEG-PCITXR or the TEG-PCITXM2. For notebooks, we recommend using the TEG-PCBUSR.

If you have any questions regarding the TEG-S2600i Stackable SNMP Switch please contact Trendware Technical Support Department.

Certifications

This equipment has been tested and found to comply with FCC and CE Rules. Operation is subject to the following two conditions:

- (1) This device may not cause harmful interference.
- (2) This device must accept any interference received.
Including interference that may cause undesired operation.





TRENDware, USA

What's Next in Networking

Product Warranty Registration

Please take a moment to register your product online.
Go to TRENDware's website at <http://www.TRENDNET.com>

TRENDnet Technical Support

US/Canada Support Center

Contact

Telephone: 1(310) 626-6252

Fax: 1(310) 626-6267

Email: support@trendnet.com

Tech Support Hours

7:30am - 6:00pm Pacific Standard Time
Monday - Friday

European Support Center

Contact**Telephone**

Deutsch : +49 (0) 6331 / 268-460

Français : +49 (0) 6331 / 268-461

Español : +49 (0) 6331 / 268-462

English : +49 (0) 6331 / 268-463

Italiano : +49 (0) 6331 / 268-464

Dutch : +49 (0) 6331 / 268-465

Fax: +49 (0) 6331 / 268-466

Tech Support Hours

8:00am - 6:00pm Middle European Time
Monday - Friday

TRENDware International, Inc.

3135 Kashiwa Street. Torrance, CA 90505

<http://www.TRENDNET.com>