

TEG-S2600i

**Stackable SNMP Switch
Quick Installation Guide**

**Switch SNMP empilable
Guide d'installation rapide**

**Stapelbarer SNMP-Switch
Kurzanleitung zur Installation**

**Guía de instalación rápida
del conmutador SNMP apilable**

Version 04.06.2005



TRENDnet[®]
TRENDware, USA
What's Next in Networking

Table of Contents

Français	1
1. Préparation de l'installation	1
2. Détails du produit	2
3. Installation du matériel	3
4. Configuration des paramètres TCP/IP	4
5. Configuration du TEG-S2600i	10
Troubleshooting	13

Français QIG

1. Préparation de l'installation

Vérification du contenu de l'emballage

Veillez vérifier la présence des éléments suivants dans la boîte :



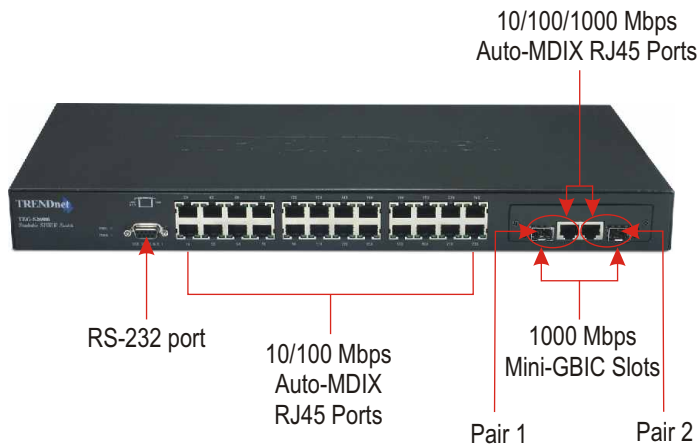
Configuration PC minimale

Avant d'installer le TEG-S2600i, vous devez disposer des éléments suivants :

1. Des postes de travail équipés de cartes réseau
2. Le protocole TCP/IP installé sur chaque ordinateur.
3. Un navigateur Internet tel Internet Explorer ou Netscape Navigator
4. Un câble réseau RJ-45 pour brancher vos postes de travail au TEG-S2600i

2. Détails du produit

Le TEG-S2600i est pourvu de quatre voyants lumineux indiquant l'alimentation, l'état du switch, l'activité réseau et la vitesse de celui-ci.



Caution: For each pair, only one RJ45 or one Mini-GBIC slot can be used at a time.

3. Installation du matériel

N'oubliez pas que l'endroit où vous installez le TEG-S2600i peut fortement influencer ses performances. Veuillez consulter le Guide de l'utilisateur sur CD-ROM pour une installation optimale.

1. Assurez-vous que l'interrupteur est en position **OFF**.
2. Branchez le cordon d'alimentation à l'arrière du TEG-S2600i.
3. Enfoncez l'interrupteur pour allumer le TEG-S2600i.
4. Utilisez un câble standard CAT 5 pour connecter votre poste de travail à n'importe quel port du TEG-S2600i
5. Vérifiez que les voyants **PWR** et **DIAG** sont verts et ne clignotent pas. Aucun de ces voyants ne doit clignoter.

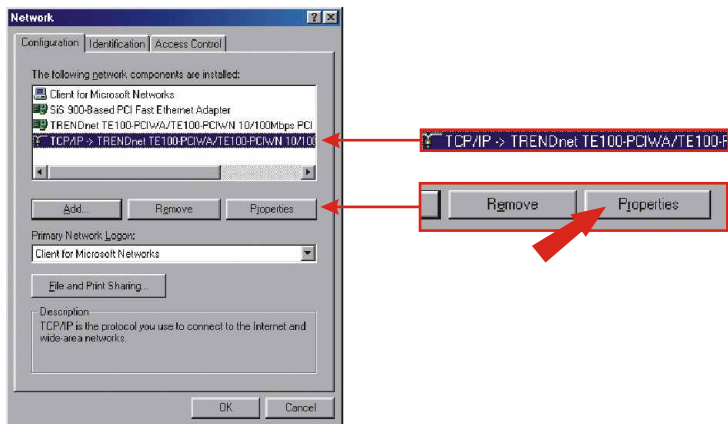


4. Configuration des paramètres TCP/IP

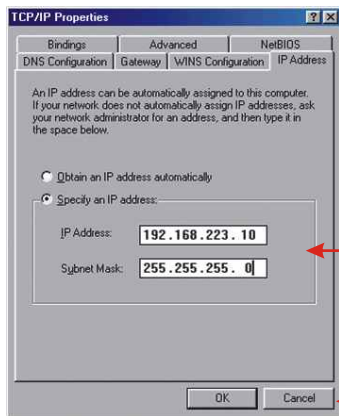
Avant d'avoir accès au TEG-S2600i et de le configurer, il faut modifier les paramètres TCP/IP de l'ordinateur.

Windows 95/98/98SE/ME

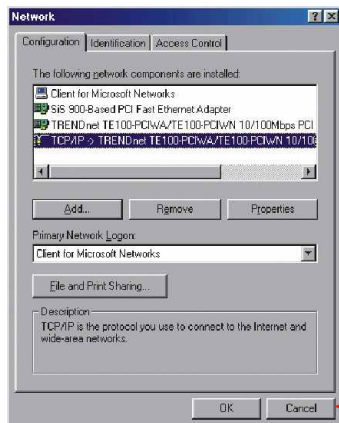
1. Localisez le bouton **Start (Démarrer)** situé sur le bureau.
2. Cliquez sur **Start (Démarrer)**, sur **Settings (Paramètres)** et ensuite sur **Control Panel (Panneau de configuration)**.
3. Double-cliquez sur l'icône **Network (Réseau)**, et la boîte System Properties (Propriétés système) s'affichera.
4. Sous l'onglet **Configuration**, trouvez et sélectionnez **TCP/IP** avec la carte réseau correspondante. Cliquez ensuite sur le bouton Properties (Propriétés) et la fenêtre de propriétés TCP/IP s'affichera.



5. Sous l'onglet IP Address (Adresse IP), cliquez sur **Specify an IP address** (**Spécifier une adresse IP**), saisissez l'adresse IP 192.168.223.10 et le masque de sous-réseau 255.255.255.0 et cliquez sur **OK**.



6. Cliquez sur **OK**.



7. A ce stade, il est possible que l'installation nécessite des fichiers de votre CD-ROM Windows. Si un message vous demande de trouver ces fichiers, insérez votre CD-ROM Windows 98 dans le lecteur de CD-ROM et sélectionnez le lecteur de CD-ROM.
8. Après le chargement des fichiers, le message System Setting Change (Changement des paramètres système) s'affichera, cliquez sur **Yes (Oui)** pour redémarrer votre système.

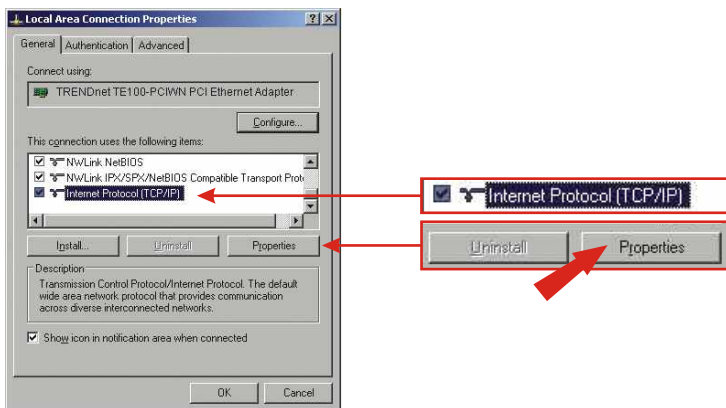


Remarque : Si le message n'apparaît pas, redémarrez votre ordinateur manuellement.

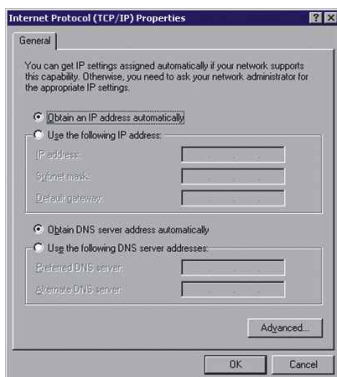
9. Votre ordinateur est à présent prêt à accéder au TEG-S2600i et à le configurer.

Windows 2000/XP

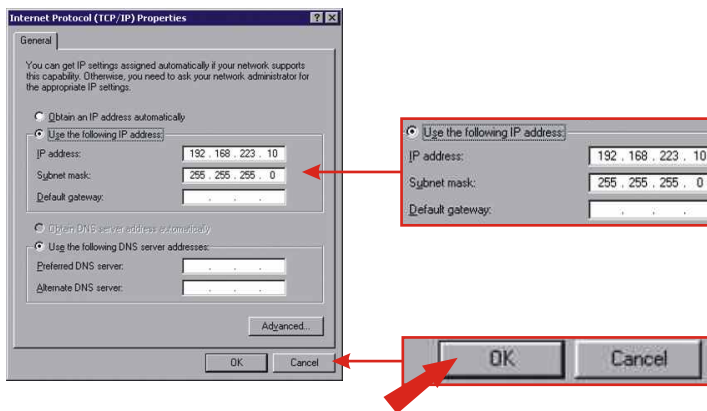
1. Cliquez sur **Start** (Démarrer), et sur **Control Panel** (Panneau de configuration). Pour Windows 2000, cliquez sur **Start** (Démarrer), Settings (Paramètres) et sur **Control Panel** (Panneau de configuration).
2. Double-cliquez sur l'icône **Network Connection (Connexions réseau)**.
3. Faites un clic droit sur l'icône **Local Area Connection (Connexions au réseau local)** et cliquez ensuite sur **Properties (Propriétés)**. La fenêtre Local Area ConneXion Properties (Propriétés de connexion au réseau local) s'affichera.



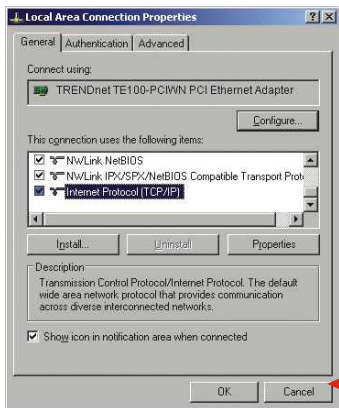
4. Under the **General** tab, locate and click **Internet Protocol TCP/IP** and then click **Properties**. The Internet Protocol (TCP/IP) **Properties** box will appear.



5. Cliquez sur **Use the following IP address (Utiliser l'adresse IP suivante)**. Saisissez l'adresse IP 192.168.223.10 et le masque de sous-réseau 255.255.255.0 et cliquez ensuite sur **OK**.



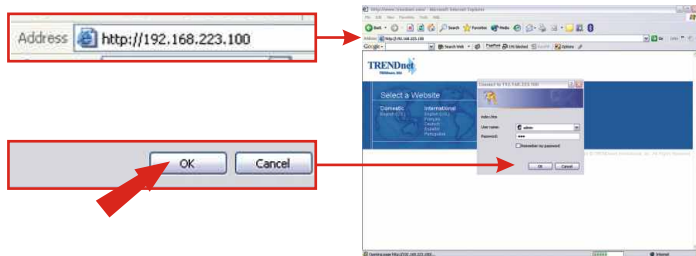
6. Cliquez sur OK.



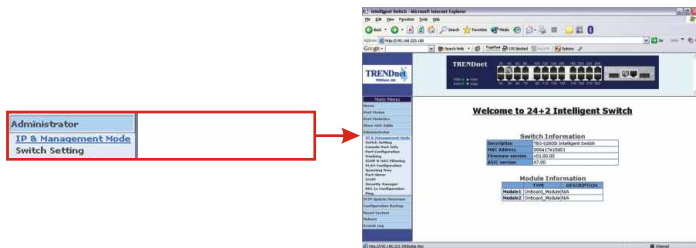
7. Votre ordinateur est à présent prêt à accéder au TEG-S2600i et à le configurer.

5. Configuration du TEG-S2600i

1. Ouvrez votre navigateur Internet et tapez-y **http://192.168.223.100**. Introduisez le nom d'utilisateur **admin** et le mot de passe **123**. Cliquez sur **OK**.



2. Sur le côté gauche, cliquez sur **Administrator** (Administrateur) et sur **IP & Management Mode** (Mode IP & gestion).



3. Modifiez l'adresse IP, le masque de sous-réseau et l'adresse de la passerelle du TEG-S2600i pour qu'ils correspondent à vos paramètres réseau actuels. Cliquez sur **Apply** (Appliquer).

Switch IP Address	192.168.223.100
Switch Subnet_Mask	255.255.255.0
Switch Gateway	192.168.223.254

The screenshot shows the TRENDnet web interface for the TEG-S2600i switch. The 'IP & Management Mode' section is active. The configuration fields are: Switch IP Address (192.168.223.100), Switch Subnet_Mask (255.255.255.0), and Switch Gateway (192.168.223.254). Below these fields are 'Apply' and 'Help' buttons. A red box on the left contains the configuration values, and another red box below it contains the 'Apply' and 'Help' buttons. Red arrows point from these boxes to the corresponding fields and buttons in the screenshot.

4. Cliquez sur **Reboot** (Redémarrer).

The screenshot shows the TRENDnet web interface for the TEG-S2600i switch. The 'Reboot Switch System' section is active. There is a 'reboot' button and a 'Help' button. A red box on the left contains the 'reboot' and 'Help' buttons. A red arrow points from this box to the 'reboot' button in the screenshot.

5. Attendez 45 secondes avant de faire correspondre l'adresse IP de votre poste de travail aux paramètres actuels de votre réseau.



Remarque : Pour plus d'informations sur le VLAN, le Trunking, le SNMP et d'autres caractéristiques, veuillez consulter le Guide de l'utilisateur sur le CD-ROM fourni.

Q1. How come I cannot see any light from any of my LED's?

A1. Your TEG-S2600i Stackable SNMP Switch is not getting any power. Make sure that your surge protector or your outlet is getting power and make sure that the AC Power cord is properly connected to your TEG-S2600i.

Q2. My current network card operates at 100Mbps. How can I upgrade my workstation to 1000Mbps?

A2. TRENDware provides Gigabit solutions to help you upgrade your workstation. For PCs, we recommend using the TEG-PCITXR or the TEG-PCITXM2. For notebooks, we recommend using the TEG-PCBUSR.

If you have any questions regarding the TEG-S2600i Stackable SNMP Switch please contact Trendware Technical Support Department.

Certifications

This equipment has been tested and found to comply with FCC and CE Rules. Operation is subject to the following two conditions:

- (1) This device may not cause harmful interference.
- (2) This device must accept any interference received.
Including interference that may cause undesired operation.





What's Next in Networking

Product Warranty Registration

Please take a moment to register your product online.
Go to TRENDware's website at <http://www.TRENDNET.com>

TRENDnet Technical Support

US/Canada Support Center

Contact

Telephone: 1(310) 626-6252
Fax: 1(310) 626-6267
Email: support@trendnet.com

Tech Support Hours

7:30am - 6:00pm Pacific Standard Time
Monday - Friday

European Support Center

Contact**Telephone**

Deutsch : +49 (0) 6331 / 268-460
Français : +49 (0) 6331 / 268-461
Español : +49 (0) 6331 / 268-462
English : +49 (0) 6331 / 268-463
Italiano : +49 (0) 6331 / 268-464
Dutch : +49 (0) 6331 / 268-465

Fax: +49 (0) 6331 / 268-466

Tech Support Hours

8:00am - 6:00pm Middle European Time
Monday - Friday

TRENDware International, Inc.

3135 Kashiwa Street. Torrance, CA 90505

<http://www.TRENDNET.com>