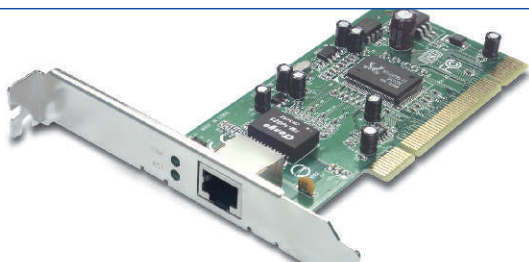


TEG-PCITXR

Guia do Usuário

Version 05.18.06



TRENDnet

Índice

Português	1
1. Introdução	1
2. Instalação do Hardware	3
3. Instalação de Software	4
4. Configurando Protocolo TCP/IP	7
Troubleshooting	15

1. Introdução

Parabéns pela compra da sua Placa PCI Gigabit 10/100/1000 Mbps. A Placa PCI Gigabit é fácil de instalar e ideal para redes Ethernet 10, 100, ou 1000 Mbps. Com performance Gigabit, você pode usufruir da velocidade-relâmpago de transferência de arquivos, streaming de vídeo/áudio sem interrupções e excelente tempo de resposta para jogos na rede.

Características

- Aderente ao IEEE 802.3, 802.3u e 802.3z
- Suporta operação em alta velocidade de especificação PCI Local Bus Master 32-bit 33/66Mhz Rev.2.1/2.2
- Instalação Plug-and-Play
- Um conector RJ-45: Auto Detecção de Ethernet 10 Mbps, Fast Ethernet 100 Mbps e Gigabit Ethernet 1000 Mbps & Auto MDI-X
- Suporta operação de Auto Negociação 10/100/1000 Mbps
- Suporte Full Duplex para taxa de dados 10/100/1000 Mbps
- Auto MDI-II/MDI-X crossover para todas as três velocidades
- Dois indicadores LED (Link, Activity) para fácil diagnóstico.

Conteúdo da Embalagem

PRECAUÇÃO

Sob circunstâncias usuais, a Placa PCI Gigabit 10/100/1000 Mbps 32-bit não será afetada por carga estática como pode ser recebida através do seu corpo durante o manuseio da unidade. Contudo, existem circunstâncias especiais em que você pode carregar uma quantia extraordinária de alta carga estática e possivelmente danificar a placa e/ou seu computador. É recomendada a eliminação total da eletricidade estática pelo toque em algum terra (como, por exemplo, uma parte de metal, sem pintura do chassis de seu computador) antes de efetuar qualquer instalação.



TEG-PCITXR



Guia do Usuário



Driver 3.5" em Disquete

Se qualquer dos itens estiver faltando ou danificado, favor contatar seu revendedor local para efetuar a substituição.

LEDs da Placa PCI Gigabit

Link (10, 100, 1000)

O LED de Link indica a velocidade de conexão da placa.

ACT

O LED ACT acende quando houver atividade na rede.

2. Instalação do Hardware

Visão Geral

Cada Adaptador de Rede Gigabit está equipado com uma porta RJ-45 que ajusta automaticamente as velocidades de conexão para 10 Mbps, 100 Mbps ou 1000 Mbps; permitindo que seu PC possa conectar a redes Ethernet, Fast Ethernet ou Gigabit Ethernet.

Para melhores resultados, nós recomendamos o uso de cabo par trançado RJ-45 Categoria 5E ou superior. No entanto, se você está conectando o adaptador à rede 10Base-T (10 Mbps), você pode usar cabo Categoria 3 ou superior. Para redes 100 Base-TX (100 Mbps) e 1000 Base-T (1000 Mbps), favor usar cabos Categoria 5 ou superior.

Instalando Placa PCI Gigabit em seus PCs

- 1. Desligue seu PC** e qualquer periférico ligado a ele e desconecte o cabo de alimentação do seu PC.
- 2. Remova o gabinete do seu computador.**
- 3. Abra seu computador** e localize slot(s) PCI de sua placa-mãe. Slots PCI são facilmente identificados por sua cor bege ou branca e pelo fato de que os adaptadores de rede se encaixam perfeitamente dentro deles. Remova a tampa de metal do slot na parte de trás do PC e então insira o Adaptador Gigabit em qualquer slot PCI disponível.
- 4. Quando seu Adaptador Gigabit estiver firmemente posicionado no lugar**, fixe-o no chassi do seu PC com um parafuso.
- 5. Recoloque o gabinete do seu PC.**
- 6. Conecte uma ponta do cabo Categoria 5/5E** à porta RJ-45 do Adaptador e a outra ponta a um Switch Gigabit ou Adaptador.
- 7. Reconecte o cabo alimentador de seu PC** e então ligue seu computador. Se seu computador tem Sistema Operacional Windows, o computador reconhecerá automaticamente o Adaptador como um novo hardware e reiniciará o assistente de instalação de driver. Siga as instruções na seção **Instalação de Software** para instalar o driver do adaptador. Para computadores com Netware Server/Client e Linux, favor dirija-se ao folder HELP do disquete do driver e selecione o sistema operacional desejado para ver os procedimentos de instalação do driver.

A instalação de hardware agora está completa. O próximo passo é carregar o driver do adaptador e configurar o sistema operacional do seu PC para funcionar com o Adaptador Gigabit.

3. Instalação de Software

Instalando Driver para Windows 98

1. **Inicie** seu computador.
2. **Windows 98 detecta automaticamente** a presença do adaptador Gigabit.
3. **Insira o Disquete do Driver** em seu drive quando a janela **Add New Hardware Wizard** aparecer e clique **Next**.
4. Selecione **Search for the best driver for your device (Recomendado)**. Clique **Next**.
5. Selecione **Specify a location**, digite **A:\win98** e clique **Next** (supondo que o drive **A:** seja o drive de disquete).
6. **Windows agora está pronto** para instalar o driver do Adaptador Gigabit. Clique **Next** para continuar.
7. **Windows iniciará cópia dos arquivos do driver** para seu PC.
A essa altura, a instalação pode requerer arquivos do seu CD-ROM Windows 98. Quando isso acontecer, insira o CD-ROM Windows 98 em seu drive de CD-ROM e selecione o drive de CD-ROM (na tela) para carregar os arquivos.
8. Depois que o Windows terminar de copiar os arquivos, um alerta irá avisá-lo para **reiniciar seu PC**. Remova o disquete e o CD-ROM e clique **YES** para reiniciar o PC.

Instalando o Driver para Windows ME

1. **Inicie** seu computador.
2. **Windows ME automaticamente detecta** a presença do adaptador Gigabit.
3. **Insira o Disquete do Driver** em seu drive e quando a janela “Add New Hardware Wizard” aparecer clique Next.
4. Selecione **Specify the location of the driver (Advanced)**. Clique **Next**.
5. Selecione **Search for the best driver for your device (Recommended)** e verifique o **Specify a location**, digite **A:\winme** (supondo que o drive A: é o drive de disquete) e clique **Next**.
6. **Windows agora está pronto** para instalar o driver do Adaptador Gigabit. Clique **Next** para continuar.
7. Windows iniciará cópia dos arquivos do para seu PC. A essa altura, a instalação pode requerer arquivos do seu CD-ROM Windows ME. Quando isso acontecer, insira o CD-ROM Windows ME em seu drive de CD-ROM e selecione o drive de CD-ROM (na tela) para carregar os arquivos.
8. Depois que o Windows terminar de copiar os arquivos, um alerta irá avisá-lo para **reiniciar seu PC**. Remova o disquete e o CD-ROM e clique **YES** para reiniciar o PC.

Instalando o Driver para Windows 2000

1. **Inicie** seu computador. Você deve ter **direitos administrativos** para efetuar a instalação.
2. A janela **Found New Hardware** irá aparecer.
3. **Insira o Disquete Driver** em seu drive de disquete.
4. Selecione **Search for a suitable driver for my device (Recommended)** e clique **Next**.
5. Na caixa **Locate Driver Files**, selecione **Specify a location**, clique **Next**, digite **A:\win2k** e clique **OK**. A caixa de resultado da pesquisa de driver irá aparecer. Clique Next para continuar.
6. Na janela da Microsoft, **digital Signature**, clique **YES** para continuar a instalação.
7. Clique **Finish** para completar a instalação do driver.

Instalando o Driver para Windows XP

1. **Inicie** seu computador. Você deve ter **direitos administrativos** para efetuar a instalação.
2. A janela **Found New Hardware** irá aparecer.
3. **Insira o Disquete Driver** em seu drive de disquete.
4. Selecione a opção **Install from a list or specific location** e clique **Next**.
5. Selecione **Search for the best driver in these locations** e selecione a opção **Include these location**, digite **A:\winxp** e clique **OK**. A caixa de resultado da pesquisa de driver irá aparecer. Clique **Next** para continuar.
6. Na janela da Microsoft, **digital Signature**, clique **Continue Anyway** para continuar a instalação.
7. Clique **Finish** para completar a instalação do driver.

Depois que os arquivos dos drivers estiverem carregados para Windows, o adaptador de rede Gigabit estará pronto para operação. Se sua rede requer configuração de protocolo TCP/IP, favor proceder para configurar o protocolo TCP/IP do PC para comunicar com a rede existente.

4. Configurando Protocolo TCP/IP

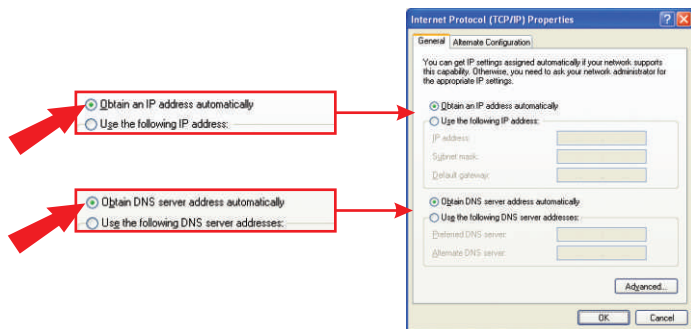
Configure o protocolo TCP/IP para combinar com sua rede.

Windows 2000/XP

1. No Desktop, clique com o botão direito em **My Network Places** > selecione **Properties** > clique com o botão direito em **Local Area Connection** > selecione Properties, a janela **Network Connection Properties** irá aparecer.
2. Na aba **General**, selecione **Internet Protocol (TCP/IP)** > clique no botão Properties, a janela **Internet Protocol (TCP/IP) Properties** irá aparecer.

i. Para configuração de endereço IP DHCP (Isso deve funcionar para a maioria dos ambientes de rede)

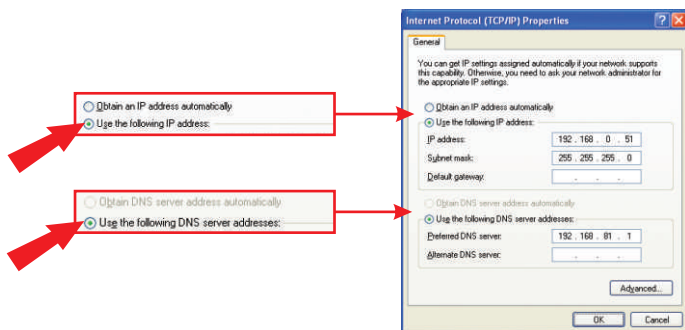
1. Selecione a opção **Obtain an IP address automatically**.
2. Selecione a opção **Obtain DNS server address automatically**.



3. Clique **OK** para completar.

ii. Para Configuração de endereço IP Estático

1. Selecione a opção Use the following IP address e digite o endereço IP, e endereços Subnet Mask e Default gateway.
2. Selecione a opção Use the following DNS server address e digite os endereços DNS.



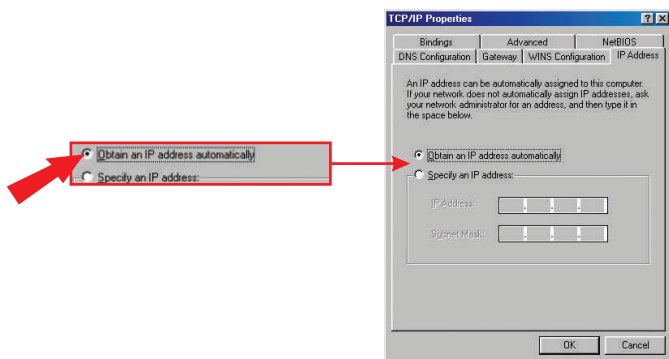
3. Clique **OK** para completar

Para usuários de Windows 98/ME

1. No Desktop, clique com o botão direito em **Network Neighborhood** > selecione **Properties** > clique com o botão direito em **Local Area Connection** > selecione **Properties**, a janela **Network Connection Properties** irá aparecer.
2. Na aba **Configuration**, selecione **Realtek RTL 8169/8110 Gigabit Ethernet NIC (TCP/IP protocol)** > clique no botão **Properties**, a janela TCP/IP Protocol Properties irá aparecer.

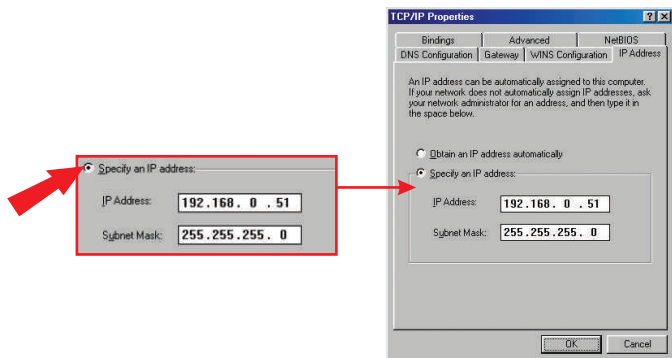
i. Para configuração de endereço IP DHCP (Isso deve funcionar para a maioria dos ambientes de rede)

1. Selecione a opção Obtain an IP address automatically



ii. Para Configuração de endereço IP Estático

1. Selecione Specify an IP address option e digite o endereço IP e Subnet Mask.



2. Selecione a opção Gateway e digite o endereço IP Gateway
3. Selecione **DNS Configuration** e adicione o endereço IP DNS e clique OK para terminar.

Nota: Se sua rede tem um Servidor DHCP (e.x. Roteador Internet), para facilitar a configuração, favor habilitá-lo e configurar o adaptador de rede com configuração IP DHCP. Após o adaptador conectar à rede, ele irá receber os endereços automaticamente.

i.Verificando o Endereço IP do Adaptador

Para Windows 2000/XP: clique “**Start**”, selecione “**Run**”, digite **cmd** e clique ok. No prompt de comando (C:\), digite **ipconfig/all** e tecla “Enter”.

Para Windows 98/ME: clique “**Start**”, selecione “**Run**”, digite **winipcfg** e clique “OK”. Do menu, selecione o nome do adaptador de rede (não o Adaptador PPP).

Comando Ping: Se você conhece o endereço IP de um dispositivo de rede, No prompt de comando (c:\), digite **ping xxx.xxx.xxx.xxx** (onde xxx.xxx.xxx.xxx é o endereço IP do dispositivo) e tecla “Enter”. Se você ver respostas desse endereço IP, seu computador deve poder se comunicar com esse dispositivo.

Limited Warranty

TRENDware warrants its products against defects in material and workmanship, under normal use and service, for the following lengths of time from the date of purchase.

Wireless Products 3 Years Warranty

If a product does not operate as warranted above during the applicable warranty period, TRENDware shall, at its option and expense, repair the defective product or part, deliver to customer an equivalent product or part to replace the defective item, or refund to customer the purchase price paid for the defective product. All products that are replaced will become the property of TRENDware. Replacement products may be new or reconditioned.

TRENDware shall not be responsible for any software, firmware, information, or memory data of customer contained in, stored on, or integrated with any products returned to TRENDware pursuant to any warranty.

There are no user serviceable parts inside the product. Do not remove or attempt to service the product by any unauthorized service center. This warranty is voided if (i) the product has been modified or repaired by any unauthorized service center, (ii) the product was subject to accident, abuse, or improper use (iii) the product was subject to conditions more severe than those specified in the manual.

Warranty service may be obtained by contacting TRENDware office within the applicable warranty period for a Return Material Authorization (RMA) number, accompanied by a copy of the dated proof of the purchase. Products returned to TRENDware must be pre-authorized by TRENDware with RMA number marked on the outside of the package, and sent prepaid, insured and packaged appropriately for safe shipment.

WARRANTIES EXCLUSIVE: IF THE TRENDWARE PRODUCT DOES NOT OPERATE AS WARRANTED ABOVE, THE CUSTOMER'S SOLE REMEDY SHALL BE, AT TRENDWARE'S OPTION, REPAIR OR REPLACEMENT. THE FOREGOING WARRANTIES AND REMEDIES ARE EXCLUSIVE AND ARE IN LIEU OF ALL OTHER WARRANTIES, EXPRESSED OR IMPLIED, EITHER IN FACT OR BY OPERATION OF LAW, STATUTORY OR OTHERWISE, INCLUDING WARRANTIES OF MERCHANTABILITY AND FITNESS FOR A PARTICULAR PURPOSE. TRENDWARE NEITHER ASSUMES NOR AUTHORIZES ANY OTHER PERSON TO ASSUME FOR IT ANY OTHER LIABILITY IN CONNECTION WITH THE SALE, INSTALLATION MAINTENANCE OR USE OF TRENDWARE'S PRODUCTS.

TRENDWARE SHALL NOT BE LIABLE UNDER THIS WARRANTY IF ITS TESTING AND EXAMINATION DISCLOSE THAT THE ALLEGED DEFECT IN THE PRODUCT DOES NOT EXIST OR WAS CAUSED BY CUSTOMER'S OR ANY THIRD PERSON'S MISUSE, NEGLIGENCE, IMPROPER INSTALLATION OR TESTING, UNAUTHORIZED ATTEMPTS TO REPAIR OR MODIFY, OR ANY OTHER CAUSE BEYOND THE RANGE OF THE INTENDED USE, OR BY ACCIDENT, FIRE, LIGHTNING, OR OTHER HAZARD.

LIMITATION OF LIABILITY: TO THE FULL EXTENT ALLOWED BY LAW TRENDWARE ALSO EXCLUDES FOR ITSELF AND ITS SUPPLIERS ANY LIABILITY, WHETHER BASED IN CONTRACT OR TORT (INCLUDING NEGLIGENCE), FOR INCIDENTAL, CONSEQUENTIAL, INDIRECT, SPECIAL, OR PUNITIVE DAMAGES OF ANY KIND, OR FOR LOSS OF REVENUE OR PROFITS, LOSS OF BUSINESS, LOSS OF INFORMATION OR DATA, OR OTHER FINANCIAL LOSS ARISING OUT OF OR IN CONNECTION WITH THE SALE, INSTALLATION, MAINTENANCE, USE, PERFORMANCE, FAILURE, OR INTERRUPTION OF THE POSSIBILITY OF SUCH DAMAGES, AND LIMITS ITS LIABILITY TO REPAIR, REPLACEMENT, OR REFUND OF THE PURCHASE PRICE PAID, AT TRENDWARE'S OPTION. THIS DISCLAIMER OF LIABILITY FOR DAMAGES WILL NOT BE AFFECTED IF ANY REMEDY PROVIDED HEREIN SHALL FAIL OF ITS ESSENTIAL PURPOSE.

Governing Law: This Limited Warranty shall be governed by the laws of the state of California.

AC/DC Power Adapter, Cooling Fan, and Power Supply carry
1 Year Warranty

Limited Warranty

TRENDware warrants its products against defects in material and workmanship, under normal use and service, for the following lengths of time from the date of purchase.

TEG-PCITXR - 5 Years Warranty

If a product does not operate as warranted above during the applicable warranty period, TRENDware shall, at its option and expense, repair the defective product or part, deliver to customer an equivalent product or part to replace the defective item, or refund to customer the purchase price paid for the defective product. All products that are replaced will become the property of TRENDware. Replacement products may be new or reconditioned.

TRENDware shall not be responsible for any software, firmware, information, or memory data of customer contained in, stored on, or integrated with any products returned to TRENDware pursuant to any warranty.

There are no user serviceable parts inside the product. Do not remove or attempt to service the product by any unauthorized service center. This warranty is voided if (i) the product has been modified or repaired by any unauthorized service center, (ii) the product was subject to accident, abuse, or improper use (iii) the product was subject to conditions more severe than those specified in the manual.

Warranty service may be obtained by contacting TRENDware office within the applicable warranty period for a Return Material Authorization (RMA) number, accompanied by a copy of the dated proof of the purchase. Products returned to TRENDware must be pre-authorized by TRENDware with RMA number marked on the outside of the package, and sent prepaid, insured and packaged appropriately for safe shipment.

WARRANTIES EXCLUSIVE: IF THE TRENDWARE PRODUCT DOES NOT OPERATE AS WARRANTED ABOVE, THE CUSTOMER'S SOLE REMEDY SHALL BE, AT TRENDWARE'S OPTION, REPAIR OR REPLACEMENT. THE FOREGOING WARRANTIES AND REMEDIES ARE EXCLUSIVE AND ARE IN LIEU OF ALL OTHER WARRANTIES, EXPRESSED OR IMPLIED, EITHER IN FACT OR BY OPERATION OF LAW, STATUTORY OR OTHERWISE, INCLUDING WARRANTIES OF MERCHANTABILITY AND FITNESS FOR A PARTICULAR PURPOSE. TRENDWARE NEITHER ASSUMES NOR AUTHORIZES ANY OTHER PERSON TO ASSUME FOR IT ANY OTHER LIABILITY IN CONNECTION WITH THE SALE, INSTALLATION MAINTENANCE OR USE OF TRENDWARE'S PRODUCTS.

TRENDWARE SHALL NOT BE LIABLE UNDER THIS WARRANTY IF ITS TESTING AND EXAMINATION DISCLOSE THAT THE ALLEGED DEFECT IN THE PRODUCT DOES NOT EXIST OR WAS CAUSED BY CUSTOMER'S OR ANY THIRD PERSON'S MISUSE, NEGLIGENCE, IMPROPER INSTALLATION OR TESTING, UNAUTHORIZED ATTEMPTS TO REPAIR OR MODIFY, OR ANY OTHER CAUSE BEYOND THE RANGE OF THE INTENDED USE, OR BY ACCIDENT, FIRE, LIGHTNING, OR OTHER HAZARD.

LIMITATION OF LIABILITY: TO THE FULL EXTENT ALLOWED BY LAW TRENDWARE ALSO EXCLUDES FOR ITSELF AND ITS SUPPLIERS ANY LIABILITY, WHETHER BASED IN CONTRACT OR TORT (INCLUDING NEGLIGENCE), FOR INCIDENTAL, CONSEQUENTIAL, INDIRECT, SPECIAL, OR PUNITIVE DAMAGES OF ANY KIND, OR FOR LOSS OF REVENUE OR PROFITS, LOSS OF BUSINESS, LOSS OF INFORMATION OR DATA, OR OTHER FINANCIAL LOSS ARISING OUT OF OR IN CONNECTION WITH THE SALE, INSTALLATION, MAINTENANCE, USE, PERFORMANCE, FAILURE, OR INTERRUPTION OF THE POSSIBILITY OF SUCH DAMAGES, AND LIMITS ITS LIABILITY TO REPAIR, REPLACEMENT, OR REFUND OF THE PURCHASE PRICE PAID, AT TRENDWARE'S OPTION. THIS DISCLAIMER OF LIABILITY FOR DAMAGES WILL NOT BE AFFECTED IF ANY REMEDY PROVIDED HEREIN SHALL FAIL OF ITS ESSENTIAL PURPOSE.

Governing Law: This Limited Warranty shall be governed by the laws of the state of California.

AC/DC Power Adapter, Cooling Fan, and Power Supply carry
1 Year Warranty

Troubleshooting

This section provides possible solutions to problems regarding the installation and operation of the Gigabit Adapter.

1: Windows does not detect the Gigabit Adapter installed.

Solution: The PCI card might not be inserted into the PCI slot correctly or securely. Please power off the computer, remove and reinstall the Adapter. Or, install the Adapter into a different PCI slot. The motherboard of your system might not be Plug & Play compatible. Please check your motherboard's user's manual for more information.

2: Windows can't locate the driver for the Gigabit Network Adapter.

Solution: Double check the driver diskette and make sure it's labeled for this Adapter. For the latest driver, please visit <http://www.trendnet.com>, select the "Download" section on the page, and select the "product name" to download the driver.

Please note the driver file on the web site is either in **.EXE** (executable) or **.ZIP** (compressed) format. After downloading the file, for .EXE file, please double click the file and take a note on where the driver files are copying, and then locate the driver from that location (e.g. C:\TEG-PCITXR). For the ZIP file, please use WINZIP or other compatible decompressed software to expand the file to a desired location and then locate the driver from that location.

Certifications

This equipment has been tested and found to comply with FCC and CE Rules.

Operation is subject to the following two conditions:

- (1) This device may not cause harmful interference.
- (2) This device must accept any interference received. Including interference that may cause undesired operation.



Waste electrical and electronic products must not be disposed of with household waste. Please recycle where facilities exist. Check with you Local Authority or Retailer for recycling advice.



NOTE: THE MANUFACTURER IS NOT RESPONSIBLE FOR ANY RADIO OR TV INTERFERENCE CAUSED BY UNAUTHORIZED MODIFICATIONS TO THIS EQUIPMENT. SUCH MODIFICATIONS COULD VOID THE USER'S AUTHORITY TO OPERATE THE EQUIPMENT.



TRENDnet

Product Warranty Registration

Please take a moment to register your product online.
Go to TRENDnet's website at <http://www.TRENDNET.com>

TRENDnet Technical Support

US • Canada

Toll Free Telephone: 1(866) 845-3673

24/7 Tech Support

Europe (Germany • France • Italy • Spain • Switzerland • UK)

Toll Free Telephone: +00800 60 76 76 6

Worldwide

Telephone: +(31) (0) 20 504 05 35

English/Espanol - 24/7

Francais/Deutsch - 11am-8pm, Monday - Friday MET



TRENDnet

3135 Kashiwa Street. Torrance, CA 90505

<http://www.TRENDNET.com>