

## Quick Installation Guide

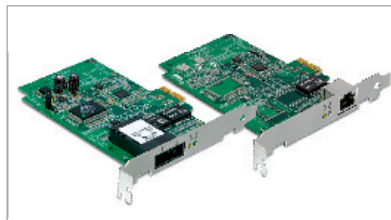


**TEG-ECTX**  
**TEG-ECSX**  
H/W: V1.0R

# Table of Contents

Русский .....	1
1. Что нужно сделать в самом начале .....	1
2. Порядок установки .....	2
Troubleshooting .....	6

# 1. Что нужно сделать в самом начале



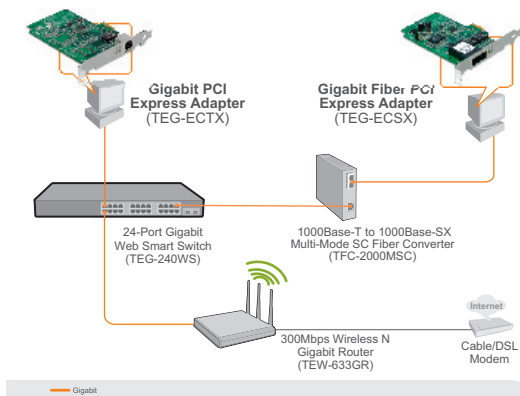
## Содержимое упаковки

- TEG-ECTX/TEG-ECSX
- CD-ROM-диск с драйвером
- Руководство по быстрой установке на нескольких языках

## Системные требования

- Слот PCI Express 1.0a
- Дискковод CD-ROM
- ЦП: 300 МГц или выше/ 800 МГц или выше (Windows Vista)
- Память: ОЗУ 256 МБ или более/ ОЗУ 512 МБ или более (Windows Vista)
- Windows 2000/2000 Server/XP(32-/64-bit)/2003 Server/Vista(32-/64-bit)
- Кабель RJ-45 Ethernet (TEG-ECTX)
- Многомодовый волоконно-оптический кабель 50/125 или 62.5/125  $\mu\text{m}$  (TEG-ECSX)
- Рекомендовать конвертер для волоконно-оптических сетей: TFC-1000MSC или TFC-2000MSC
- Рекомендовать коммутатор Gigabit Ethernet: TEG-S5 или TEG-S8

## Применение

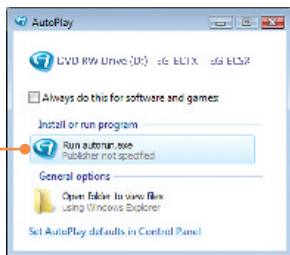


## 2. Порядок установки

Примечание: не подключайте устройство TEG-ECTX/TEG-ECSX к компьютеру, пока не прочтете соответствующее указание.

1. Установите в дисковод CD-ROM компакт-диск с драйверами.

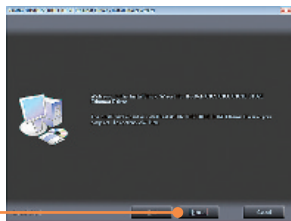
2. Нажмите **Run autorun.exe** (только для Windows Vista).



3. Нажмите **Install Driver**, а затем выберите свою операционную систему.



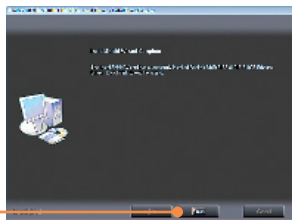
4. Выберите **Next**. И следуйте указаниям из **InstalShield**.



5. Нажмите на **ОК** (только для Windows 2000/XP/2003 server).



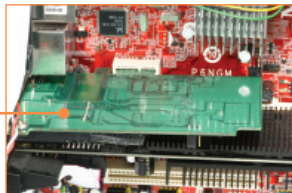
6. Нажмите на **Finish**.



7. **Выключите** компьютер и затем откройте корпус системного



8. Плотно задвиньте PCIe-карту в свободное гнездо для PCIe, затем **включите** компьютер. Дождитесь полной загрузки Windows.



9. Драйверы установятся автоматически.

## Подключение устройства TEG-ECTX к сети

1. Присоедините сетевой кабель RJ-45 от компьютера к порту Ethernet на гигабите маршрутизаторе или коммутаторе гигабите.



## Подключение устройства TEG-ECSX к сети

1. Подключите многомодовый кабель типа SC от устройства TEG-ECSX к конвертеру оптических сетей Gigabit Ethernet (напр., TFC-2000MSC).

Внимание: Убедитесь, что кабели TX и RX на разных концах соединения подключены в обратном порядке.

2. Подключите кабель Ethernet от конвертера для оптических сетей к порту Gigabit Ethernet коммутатора (напр., TEG-S5).



### Установка завершена.

Подробные сведения касательно конфигурации устройства TEG-ECSX и дополнительных настроек приведены в руководстве пользователя на компакт-диске, где также содержится необходимый драйвер.

#### Зарегистрируйте свой продукт

Для того, чтобы воспользоваться сервисным обслуживанием и поддержкой на высшем уровне, предлагаем вам зарегистрировать свой продукт в режиме онлайн здесь: [www.trendnet.com/register](http://www.trendnet.com/register)  
Благодарим Вас за то, что Вы выбрали TRENDnet

**Q1: Windows doesn't recognize my new hardware. What should I do?**

**A1:** First, verify that your computer meets the system requirements as specified in **Section 1**. Second, go to **Start -> Control Panel -> System > Hardware -> Device Manager**. In the list of device types, double-click on **Network Adapters**. If you see the device with a yellow question mark or exclamation point next to it, double-click on it, click on **Drivers** and click **Update Drivers**. Third, if the device manager fails to recognize the presence of a new networking adapter, verify that the network adapter is firmly seated in the PCIE Slot.

**Q2: Windows recognizes my new hardware, but I'm unable to connect to my network. What should I do?**

**A2:** First, verify that the cable is securely connected from your switch or router to your network adapter. Second, verify that the LEDs on your network card are lit. Third, verify that the TCP/IP settings are set to **Obtain an IP address automatically**.

**Q3: Why am I only getting a network connection speed of 100Mbps instead of 1000Mbps for the TEG-ECTX?**

**A3:** First, check the Ethernet Cable. Make sure you are using CAT-5e or CAT-6 Ethernet Cables. Some CAT-5 cables are not rated to run in Gigabit. Second, make sure you are connected to a 1000Mbps switch.

**Q4: I am not getting a network connection when I connect the TEG-ECSX to my network. What should I do?**

**A4:** First, check the fiber cable. Make sure you are using 50/125µm or 62.5/125µm multi-mode fiber cable. Second, make sure that the opposing connection is Gigabit multi-mode fiber connection. The TEG-ECSX will not auto negotiate to 10 or 100Mbps.

**Q5: What is the maximum distance that is supported by the adapters?**

**A5:** TEG-ECTX: 100 Meters. TEG-ECSX: 550 meters.

If you still encounter problems or have any questions regarding the TEG-ECTX/TEG-ECSX, please refer to the User's Guide included on the Driver CD-ROM or contact Trendnet's Technical Support Department.



## Certifications

This equipment has been tested and found to comply with FCC and CE Rules.

Operation is subject to the following two conditions:

- (1) This device may not cause harmful interference.
- (2) This device must accept any interference received. Including interference that may cause undesired operation.



Waste electrical and electronic products must not be disposed of with household waste. Please recycle where facilities exist. Check with you Local Authority or Retailer for recycling advice.



**NOTE:** THE MANUFACTURER IS NOT RESPONSIBLE FOR ANY RADIO OR TV INTERFERENCE CAUSED BY UNAUTHORIZED MODIFICATIONS TO THIS EQUIPMENT. SUCH MODIFICATIONS COULD VOID THE USER'S AUTHORITY TO OPERATE THE EQUIPMENT.

### ADVERTENCIA

En todos nuestros equipos se mencionan claramente las características del adaptador de alimentación necesario para su funcionamiento. El uso de un adaptador distinto al mencionado puede producir daños físicos y/o daños al equipo conectado. El adaptador de alimentación debe operar con voltaje y frecuencia de la energía eléctrica domiciliar existente en el país o zona de instalación.



## Product Warranty Registration

Please take a moment to register your product online.  
Go to TRENDnet's website at <http://www.trendnet.com/register>

**TRENDnet**<sup>®</sup>  
20675 Manhattan Place  
Torrance, CA 90501  
USA