



Lühike paigaldusjuhend



TEG-2248WS

H/W: B1

Eesti	1
1. Enne alustamist	1
2. Riistvara paigaldamine	2
3. Web Smart Switch Management Utility	3
Tõrkeotsing	6



Pakendi sisu

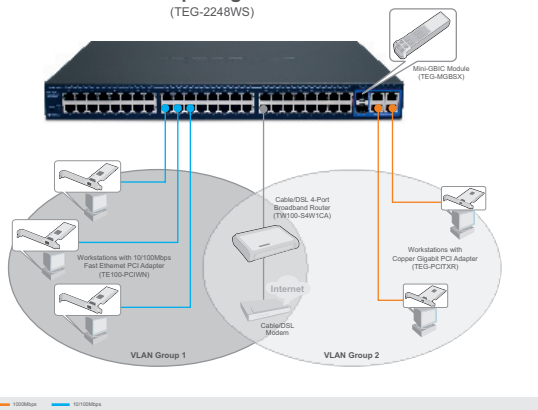
- TEG-2248WS
- Lühike paigaldusjuhend
- Utiliidi ja kasutusjuhendi CD-plaat
- 2 montaažikronsteini kruvidega
- Toitejuhe

Minimaalsed nõuded süsteemile

- Veebibrauser: Internet Explorer (5.0 või uuem), Netscape (6.0 või uuem)
- Sissepaigaldatud võrgukaardiga arvuti
- Soovituslik Mini-GBIC moodulid (nt. TEG-MGBSX, TEG-MGBS10, TEG-MGBS40, TEG-MGBS80, TEG-MGBS10D3_D5, TEG-MGBS40D3_D5) Mini-GBIC pesadele

Rakendus

52-Port 10/100/1000Mbps Gigabit Web Smart Switch
(TEG-2248WS)



2. Riistvara paigaldamine

Märkus:

1. Kui riistvara paigaldamine on valmis, kasutage TEG-2248WS'i seadistamiseks veebibrauserit. Avage oma veebibrauser, sisestage vaikinisi IP aadress <http://192.168.0.1> ja vaikinisi salasõna „admin“. Veenduge, et arvuti ja TEG-2248WS on seadistatud samasse võrgusegmenti.
2. Mini-GBIC pesad on jagatud Gigabit Etherneti portidega 49 ja 50. Kui Mini-GBIC pesad on kasutuses, on Gigabit Etherneti pordid 49 ja 50 blokeeritud.

1. Ühendage **toitejuhe** TEG-2248WS'i taha ja seejärel seinakontakti.



2. Ühendage Cat-5, Cat-5e või Cat-6 RJ-45 võrgukaabel arvutist TEG-2248WS vabasse Etherneti porti.



3. Web Smart Switch Management Utility

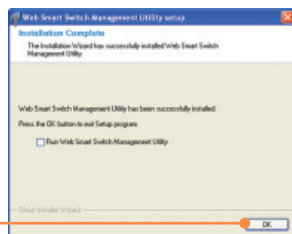
Märkus: Kui Te tahate kergesti leida kõik võrgus olevad veebi kaudu hallatavad switchid, määrake IP aadress, muutke salasõna ja uuendage *firmware*, seejärel paigaldage Web Management Utility. Järgige alljärgnevaid punkte.

Windowsi kasutajatele

1. Sisestage **utiliidi CD-plaat** arvuti CD-kettaseadmesse ja seejärel klikkige **Install Utility**.



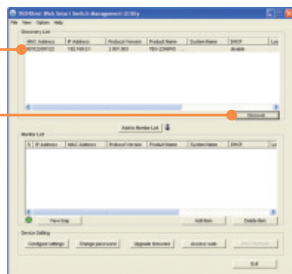
2. Järgige **Installation Wizard** juhiseid. Klikkige **OK** nupul.



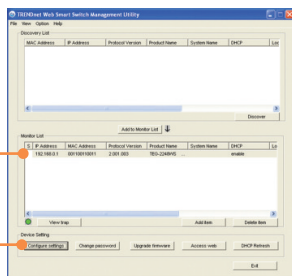
3. Klikkige **Start Programs** **TRENDnet -> Web Smart Switch Management Utility** ja seejärel klikkige **Web Smart Switch Management Utility**.



4. Klõkkige **Discovery** ja seejärel topeltklõkkige **Switch**, mis ilmub **Discovery List**'i.



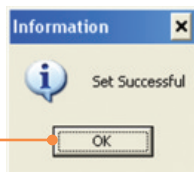
5. Klõkkige **Switch Monitor List**'il ja seejärel klõkkige **Configuration** setting.



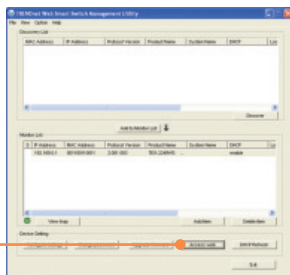
6. Seadistage **IP Address**, **Subnet mask**, **Gateway** ja **Password**. Klõkkige **Set** nupul.



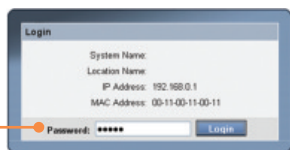
7. Klõkkige **OK** nupul.



8. Klõkkige **Access Web** nupul.



9. Sisestage **Password** ja seejärel klõkkige **Login** nupul. Vaikimisi on password **admin**.



Traadivaba seadistamine on lõppenud.

Täpsemat teavet **Web Smart Switch Management Utility** seadistamise ja edasisõudnud valikute kohta leiate kasutusjuhendist utiliidi CD-plaadil (inglise keeles) või TRENDneti veebilehelt <http://www.trendnet.com>.

Teie seadmete registreerimine

Et kindlustada teid parima teeninduse ja toega, palun leidke moment, et registreerida teie toode OnLines - www.Trendnet.com/register Täname, et te valisite TRENDnet'i.

K1: Pärast TEG-2248WS`i ühendamist seinakontakti, ei hakka LED-tuled põlema.

V1: Kontrollige toitejuhtme ühendust TEG-2248WS`i ja seinakontaktiga. Samuti kontrollige, kas seinakontaktis on vool.

K2: Ma klikkisin pärast Web-Management Utility paigaldamist Discovery`il, aga utiliit ei leia TEG-2248WS`i. Mida ma peaksin tegema?

V2: Veenduge, et toide tuleb TEG-2248WS`i ja kõik ühendused on kinnitatud. Samuti kontrollige, et arvuti IP aadress on samas segmendis TEG-2248WS`iga. Vaikimisi on TEG-2248WS`i IP aadress <http://192.168.0.1> ja vaikimisi salasõna on „admin“.

K3: Kui ma sisenen veebibrauserit kasutades TEG-2248WS`i, ilmub ekraanile “only one user can login”. Mida ma peaksin tegema?

V3: TEG-2248WS`i seadistatakse teisest arvutist. Palun oodake, kuni teine kasutaja ennast välja logib. Kui kasutaja on ennast juba välja loginud ja ekraanile ilmub sama teade, siis ühendage TEG-2248WS`i toide lahti, oodake 5 sekundit, ühendage taas toitejuhe TEG-2248WS`iga, oodake 5 sekundit enne switchi sisselülitamist ja veebipõhisele seadistamislehele sisselogimist.

K4: Ma unustasin administraatori salasõna. Kuidas ma algseadistan TEG-2248WS`i?

V4: Vajutage 10 sekundit reset nuppu, kasutades selleks pastakat või kirjaklambrit. See taastab tehase algseaded. Vaikimisi on salasõna **admin**.

K5: Kui ma ühendan arvuti switchi gigabit porti, ei saa ma gigabitist kiirust. Mida ma peaksin tegema?

V5: Kontrollige üle switchi LED-tuled. Kui LED-tuli on kollane, on arvutiühenduse kiirus 10 või 100Mbps. Veenduge, et Teil on paigaldatud gigabitine Etherneti adapter. Samuti veenduge, et Te kasutate Cat-5e või Cat 6 Etherneti kaablit. Mõned Cat-5 kaablid ei ole määratud töötama gigabitisel kiirusel.

Kui Teil endiselt esineb probleeme või on küsimusi TEG-2248WS`i kohta, lugege lisateavet kasutusjuhendist draiveri CD-plaadilt (inglise keeles) või võtke ühendust TRENDneti tehnilise toetuse osakonnaga.

Sertifikaadid:

Antud seade on testitud ja leitud vastavaks FCC ja CE seadustega.

1. Antud seade ei põhjusta kahjulikke häireid.
2. Antud seade peab vastu võtma kõik saadud häired, sealhulgas häired, mis võivad põhjustada soovimatut tööd.



Elektri- ja elektroonikatoodete jäätmeid ei tohi ära visata koos olmejäätmetega. Abivahendite olemasolu korral palume ümber töötlemiseks sorteerida. Küsi nõu jäätmete ümber töötlemise kohta oma kohalikul jaemüüjalt.



MÄRKUS: TOOTJA EI VASTUTA ÜHEGI TV VÕI RAADIO HÄIRETE EEST, MIS ON PÕHJUSTATUD ANTUD SEADME LUBAMATUST ÜMBEREHITAMISEST. IGASUGUNE ÜMBERMODIFITSEERIMINE TÜHISTAB AUTORIVASTUTUSE ANTUD SEADMELE.



Product Warranty Registration

Please take a moment to register your product online.
Go to TRENDnet's website at <http://www.trendnet.com/register>

TRENDnet[®]
20675 Manhattan Place
Torrance, CA 90501
USA