



Quick Installation Guide



TEG-160WS
TEG-240WS

Table of Contents

Русский	1
1. Что нужно сделать в самом начале	1
2. Установка оборудования	2
3. Служебная программа управления, основанная на веб-технологии	3
Troubleshooting	6

1. Что нужно сделать в самом начале



Содержимое упаковки

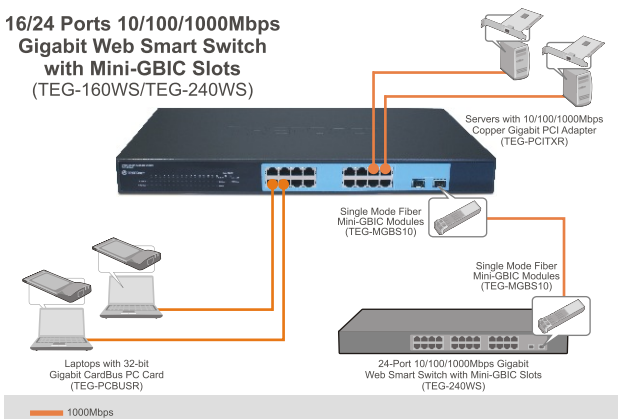
- TEG-160WS/TEG-240WS
- Руководство по быстрой установке
- Служебная программа и руководство пользователя на диске CD-ROM
- 2 крепежные скобы с винтами
- Сетевой провод

Системные требования

- Веб-браузер: Internet Explorer (5.0 или выше), Netscape (6.0 или выше)
- Компьютер с установленным сетевым адаптером
- Модуль Mini-GBIC (напр., TEG-MGBSX, TEG-MGBS10, TEG-MGBS40, TEG-MGBS80, TEG-MGBS10D35, TEG-MGBS40D35) для гнезд Mini-GBIC

Применение

16/24 Ports 10/100/1000Mbps Gigabit Web Smart Switch with Mini-GBIC Slots (TEG-160WS/TEG-240WS)



2. Установка оборудования

Примечание:

1. После завершения установки оборудования выполните конфигурирование устройства TEG-160WS/TEG-240WS с помощью служебной веб-программы Smart. Для доступа к такой программе необходимо открыть веб-браузер и ввести IP-адрес по умолчанию <http://192.168.0.1> и пароль по умолчанию «admin». Убедитесь в том, что компьютер и устройство TEG-160WS/TEG-240WS настроены на один и тот же сетевой сегмент.
2. Гнезда Mini-GBIC совместно используются портом 15 и 16 (TEG-160WS) и портом 23 и 24 (TEG-240WS) Gigabit Ethernet. Когда используются гнезда Mini-GBIC, порт 15 и 16 (TEG-160WS) и порт 23 и 24 (TEG-240WS) Gigabit не используются. Порт 15 и 16 (TEG-160WS) и порт 23 и 24 (TEG-240WS) Gigabit Ethernet отключены.

1. Присоедините **сетевой провод** к тыльной стороне устройства TEG-160WS/TEG-240WS и затем к сетевой розетке.



2. Присоедините сетевой кабель CAT-5 от компьютера к имеющемуся порту Ethernet устройства TEG-160WS/TEG-240WS.

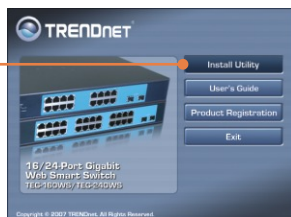


3. Служебная программа управления, основанная на веб-технологии

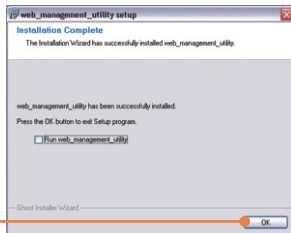
Примечание: При необходимости простого нахождения в сети всех управляющих коммутаторов, работающих на основе веб-технологии, назначения IP-адреса, изменения пароля и обновления встроенных программ достаточно воспользоваться служебной программой Web Management Utility. Выполните нижеприведенные указания.

Пользователям Windows

1. Установите **Служебная программа и руководство пользователя на диске CD-ROM** в дисковод CD-ROM компьютера и выберите **Install Utility**.



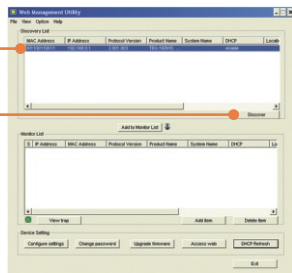
2. Следуйте указаниям **Мастера установки**. Щелкните по кнопке **OK**.



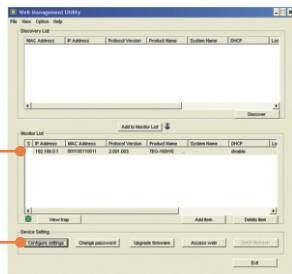
3. Выберите **Пуск > Все программы > web_management_utility**, затем щелкните по **web_management_utility**.



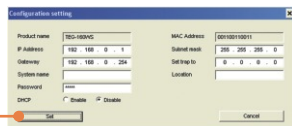
4. Выберите **Discovery**, затем двойным щелчком выберите коммутатор **Switch**, появившийся в списке **Discovery List**.



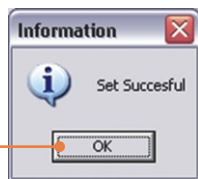
5. Выберите коммутатор **Switch** в списке **Monitor List** и щелкните по параметрам конфигурации - **Configuration setting**.



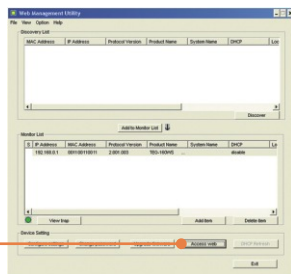
6. Задайте IP-адрес, маску подсети, шлюз и пароль. Щелкните по кнопке **Set**.



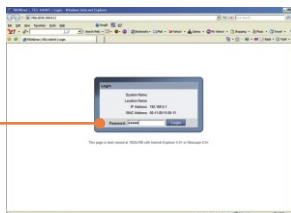
7. Щелкните по кнопке **OK**.



8. Выберите доступ к Вебу - **Access Web**.



9. Введите свой **пароль** и щелкните по кнопке **Login**. По умолчанию пароль - **admin**.



Подробнее о конфигурации программы Web-based Smart Utility и дополнительных настройках можно узнать в руководстве пользователя на диске CD-ROM со служебной программой из комплекта или на сайте компании TRENDnet по адресу www.trendnet.com

Зарегистрируйте свой продукт

Для того, чтобы воспользоваться сервисным обслуживанием и поддержкой на высшем уровне, предлагаем вам зарегистрировать свой продукт в режиме онлайн здесь: www.TRENDnet.com/register
Благодарим Вас за то, что Вы выбрали TRENDnet

Q1: After connecting the TEG-160WS/TEG-240WS to a power outlet, the LEDs do not turn on.

A1: Check the connection of the power cord to the TEG-160WS/TEG-240WS and the power outlet. Also check that the power outlet is receiving power.

Q2: After installing the Web-Management Utility, I clicked Discovery and the Utility is unable to discover the TEG-160WS/TEG-240WS. What should I do?

A2: Make sure that the TEG-160WS/TEG-240WS is powered on and that all connections are secure. Also check that your computer's IP Address is on the same network segment as the TEG-160WS/TEG-240WS. The default IP Address of the Switch is **192.168.0.1** and the default password is **admin**.

Q3: When I access the TEG-160WS/TEG-240WS using a web browser, I get a screen that tells me "only one user can login". What should I do?

A3: Another computer is configuring the TEG-160WS/TEG-240WS. Please wait until the user logs off. If the other user has already logged off and you still get the same screen, then disconnect the power cord from the TEG-160WS/TEG-240WS, wait for 5 seconds, reconnect the power cord to the TEG-160WS/TEG-240WS, allow 5 seconds for the Switch to power on, and then attempt to access the web configuration page to login.

Q4: I forgot the administration password. How do I reset my TEG-160WS/TEG-240WS?

A4: Press on the reset button using a pen or paperclip for 10 seconds. The default password is **admin**.

Q5: When I connect a computer to the Switch's gigabit port, the LINK/ACT LED turns on, but the 100Mbps LED remains off.

A5: For the TEG-160WS, when the 1000Mbps LED remains off, the computer's connection speed is 10Mbps or 100Mbps (if the 100Mbps LED is on). For the TEG-240WS, if the SPEED LED is off, the computer's connection speed is 10Mbps. When the SPEED LED is yellow, the computer's connection speed is 100Mbps. Make sure that you have a Gigabit Ethernet adapter installed. Also make sure to use a Cat-5e or Cat 6 Ethernet cable.

If you still encounter problems or have any questions regarding the TEG-160WS/TEG-240WS, please refer to the User's Guide included on the Utility CD-ROM or contact Trendnet's Technical Support Department.

Certifications

This equipment has been tested and found to comply with FCC and CE Rules.

Operation is subject to the following two conditions:

- (1) This device may not cause harmful interference.
- (2) This device must accept any interference received. Including interference that may cause undesired operation.



Waste electrical and electronic products must not be disposed of with household waste. Please recycle where facilities exist. Check with you Local Authority or Retailer for recycling advice.



NOTE: THE MANUFACTURER IS NOT RESPONSIBLE FOR ANY RADIO OR TV INTERFERENCE CAUSED BY UNAUTHORIZED MODIFICATIONS TO THIS EQUIPMENT. SUCH MODIFICATIONS COULD VOID THE USER'S AUTHORITY TO OPERATE THE EQUIPMENT.

ADVERTENCIA

En todos nuestros equipos se mencionan claramente las características del adaptador de alimentación necesario para su funcionamiento. El uso de un adaptador distinto al mencionado puede producir daños físicos y/o daños al equipo conectado. El adaptador de alimentación debe operar con voltaje y frecuencia de la energía eléctrica domiciliar existente en el país o zona de instalación.



TRENDnet Technical Support

US • Canada

Toll Free Telephone: 1(866) 845-3673

24/7 Tech Support



Europe (Germany • France • Italy • Spain • Switzerland • UK)

Toll Free Telephone: +00800 60 76 76 67

English/Espanol - 24/7

Francais/Deutsch - 11 am-8pm, Monday - Friday MET

Worldwide

Telephone: +{31} (0) 20 504 05 35

English/Espanol - 24/7

Francais/Deutsch - 11 am-8pm, Monday - Friday MET

Product Warranty Registration

Please take a moment to register your product online.

Go to TRENDnet's website at <http://www.trendnet.com>

TRENDnet[®]
20675 Manhattan Place
Torrance, CA 90501
USA