



Ghid de instalare in limba romana



**TEG-160WS**  
**TEG-240WS**  
H/W: C1

# Table of Contents

Româna .....	1
1. Înainte de a porni .....	1
2. Instalarea Hardware .....	2
3. Utilitatea Web Management .....	3
Depistarea problemelor .....	6

# 1. Înainte de a porni



## Continut ambalaj

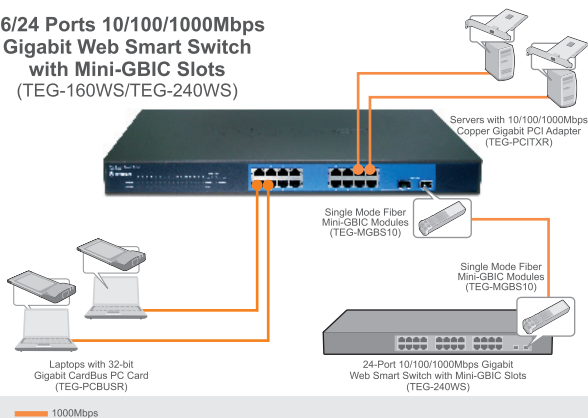
- TEG-160WS/TEG-240WS
- Ghid de instalare rapidă
- CD-ROM cu Ghidul utilității și al utilizatorului
- 2 conșole de montaj, cu șuruburi
- Cordon de alimentare cu curent alternativ (CA)

## Cerinte privind sistemul

- Năvigator Web: Internet Explorer (5.0 șau măi recent), Netscape (6.0 șau măi recent)
- Călcător cu ădăptor de rețea înștălat
- Mini modul-GBIC (ex. TEG-MGBSX, TEG-MGBS10, TEG-MGBS40, TEG-MGBS80, TEG-MGBS10D3\_D5, TEG-MGBS40D3\_D5) pentru Mini-fănte GBIC

## Aplicatii

### 16/24 Ports 10/100/1000Mbps Gigabit Web Smart Switch with Mini-GBIC Slots (TEG-160WS/TEG-240WS)



## 2. Instalarea Hardware

### Notă:

1. După terminarea instalării hardware folosiți navigatorul Web pentru configurarea TEG-160WS/TEG-240WS. Pentru a accesa configurarea navigatorului Web deschideți navigatorul web (web browser), și introduceți adresa IP <http://192.168.0.1> and default password "admin". Make sure your computer and the TEG-160WS/TEG-240WS are configured to the same network segment.
2. Mini-făntele GBIC sunt repartizate pe portul 15 și portul 16 (TEG-160WS) și porturile 23, 24 (TEG-240WS) și Gigabit Ethernet. Când sunt folosite mini-făntele GBIC sloturi sunt în uz, porturile 15 și 16 (TEG-160WS) și porturile 23, 24 (TEG-240WS) și Gigabit Ethernet sunt dezactivate.

1. Conectați **Cordonul de alimentare** la șpătele TEG-160WS/TEG-240WS și la priză de curent.



2. Conectați un cablu de rețea CAT-5e sau 6 RJ-45 de la calculator la un port Ethernet disponibil de la TEG-160WS/TEG-240WS.



## 3. Utilitatea Web Management

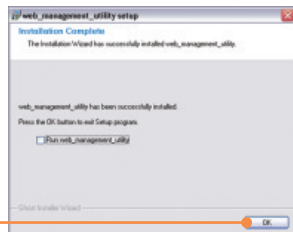
Notă: Dacă doriți să descoperiți cu ușurință toate repartitoarele de administrare Web dintr-o rețea, să atribuiți o adresă IP, să schimbați parola și să actualizați toate programele de calculator instalați utilitatea Web Management.. Procedați după cum urmează:

### Pentru utilizatorii de Windows

1. Introduceți **UtilityCD-ROM** în CD-ROM Drive și dați clic pe **Install Utility**.



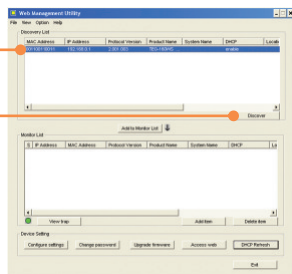
2. Urmați instrucțiunile **Installation Wizard**. Dați clic pe **OK**.



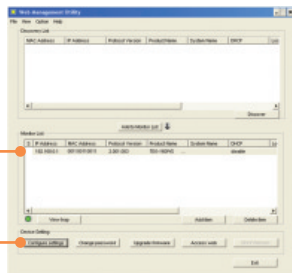
3. Dați clic pe **Start > All Programs > Web\_Management\_UTILITY**, și apoi dați clic pe **Web\_Management\_UTILITY**.



4. Dați clic pe **Discovery**, și apoi dublu clic pe **Switch** care ăpăre în **Discovery List**.



5. Dați clic pe **Switch** din **Monitor List** și apoi dați clic pe **Configuration setting**.



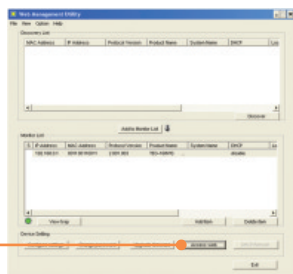
6. Configurați **Adresa IP, Masca Subnet, Poarta de intrare (Gateway), și Parola (Password)**. Dați clic pe **Set**.



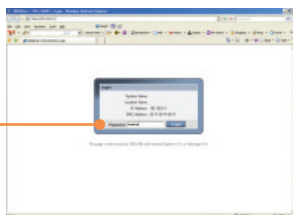
7. Dați clic pe **OK**.



8. Dați clic pe **Access Web**.



9. Tastați parola dvs (**Password**) și dați clic pe **Login**. Prin activăret, Părolă este **admin**.



Pentru informații detaliate privind configurarea **Web-based Smart Utility** și setările avansate vă rugăm consultați Ghidul Utilizatorului de pe CD-ROM Utility & Driver sau accesați web site-ul TRENDnet la [www.trendnet.com](http://www.trendnet.com)

### Inregistrați-vă produsul

Pentru a vă asigura că veți primi cel mai ridicat nivel de suport, vă rugăm să vă înregistrați electronic produsul la

[www.trendnet.com/register](http://www.trendnet.com/register)

Vă mulțumim pentru că ați ales TRENDnet

**Întrebarea 1:** După conectarea TEG-160WS/TEG-240WS la priza de curent, LED-ul nu se aprinde.

**Răspuns 1:** Verificați legătura cordonului de alimentare la TEG-160WS/TEG-240WS și la priza de curent. De asemenea verificați dacă priza primește curent.

**Întrebarea 2:** După instalarea Web-Management Utility, am dat clic pe Discovery și Utility nu poate descoperi TEG-240WS. Ce ar trebui să fac?

**Răspuns 2:** Asigurați-vă că TEG-160WS/TEG-240WS primește curent și că toate conectările sunt efectuate corect.. Verificați de asemenea dacă Adresa IP a calculatorului este pe același segment de rețea ca TEG-160WS/TEG-240WS. Adresa IP activă a TEG-160WS/TEG-240WS este <http://192.168.0.1> și parola activă este "admin".

**Întrebarea 3:** Când accesez TEG-160WS/TEG-240WS folosind un navigator web , îmi apare pe ecran "se poate loga numai un utilizator". Ce trebuie să fac?

**Răspuns 3:** Un alt calculator configurează TEG-160WS/TEG-240WS. Vă rugăm așteptați până când utilizatorul se deloghează. Dacă utilizatorul respectiv s-a delogat și dvs. aveți pe ecran același mesaj, deconectați cablul de la TEG-160WS/TEG-240WS, așteptați 5 secunde, reconectați cablul la TEG-160WS/TEG-240WS, lasați 5 secunde pentru pornirea Switch și încercați să accesați pagina de configurare web pentru logare.

**Întrebarea 4:** Am uitat parola de administrare. Cum să resetez TEG-160WS/TEG-240WS?

**Răspuns 4:** Apăsăți 10 secunde pe butonul de resetare folosind un pix sau o agrafă. Parola activă este admin.

**Întrebarea 5:** Când conectez un calculator la portul Gigabit de la Switch, LED-ul LINK/ACT se aprinde dar LED-ul pentru 1000Mbps (TEG-160WS) sau SPEED (TEG-240WS) rămâne stins.

**Răspuns 5:** Pentru TEG-160WS, când LED-ul 1000Mbps rămâne stins, viteza de conectare a calculatorului este de 10Mbps sau de 100Mbps (dacă este de 100Mbps LED-ul se aprinde). Pentru TEG-240WS, dacă LED-ul SPEED LED este stins, viteza de conectare a calculatorului este de 10Mbps. Când LED-ul SPEED este galben, viteza de conectare a calculatorului este de 100Mbps. Asigurați-vă că aveți instalat un adaptor Gigabit Ethernet. De asemenea fiți siguri că folosiți un cablu Ethernet Cât-5e sau Cât 6.

Dacă întâmpinați totuși probleme sau aveți întrebări privind TEG-160WS/TEG-240WS, vă rugăm consultați Ghidul Utilizatorului inclus în Utility CD-ROM sau luați legătura cu Serviciul de Asistență Tehnică de la Trendnet.



## Certifications

This equipment has been tested and found to comply with FCC and CE Rules.

Operation is subject to the following two conditions:

(1) This device may not cause harmful interference.

(2) This device must accept any interference received. Including interference that may cause undesired operation.



Waste electrical and electronic products must not be disposed of with household waste. Please recycle where facilities exist. Check with your Local Authority or Retailer for recycling advice.



**NOTE:** THE MANUFACTURER IS NOT RESPONSIBLE FOR ANY RADIO OR TV INTERFERENCE CAUSED BY UNAUTHORIZED MODIFICATIONS TO THIS EQUIPMENT. SUCH MODIFICATIONS COULD VOID THE USER'S AUTHORITY TO OPERATE THE EQUIPMENT.



## Product Warranty Registration

Please take a moment to register your product online.  
Go to TRENDnet's website at <http://www.trendnet.com/register>

**TRENDnet**<sup>®</sup>  
20675 Manhattan Place  
Torrance, CA 90501  
USA