



Guia de Instalação Rápida

TEG-160WS
TEG-240WS
H/W: C1

Português	1
1. Antes de Iniciar	1
2. Instalação de Hardware	2
3. Utilitário de Gerenciamento Web	3
Troubleshooting	6

1. Antes de Iniciar



Conteúdo da Embalagem

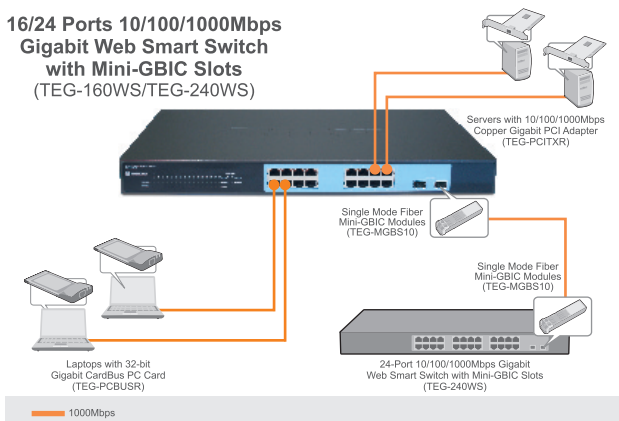
- TEG-160WS/TEG-240WS
- CD-ROM de Utilitários e Guia do Usuário
- Guia de Instalação Rápida
- 2 Suportes de Montagem com parafusos
- Cabo de Alimentação

Requisitos do Sistema

- Web Browser: Internet Explorer (5.0 ou superior), Netscape (6.0 ou superior)
- Computador com adaptador de Rede instalado
- Módulo Mini-GBIC (ex.: TEG-MGBSX, TEG-MGBS10, TEG-MGBS40, TEG-MGBS80, TEG-MGBS10D3_D5, TEG-MGBS40D3_D5) para slots Mini-GBIC.

Aplicação

16/24 Ports 10/100/1000Mbps Gigabit Web Smart Switch with Mini-GBIC Slots (TEG-160WS/TEG-240WS)



2. Instalação de Hardware

Nota:

1. Depois que a instalação de hardware estiver completa, use o Utilitário Smart Web-based para configurar o TEG-160WS/TEG-240WS. Para acessar o Utilitário Smart Web-based, abra seu web browser e entre com o endereço IP default (padrão) <http://192.168.0.1> e o password default (senha padrão) "admin". Certifique-se de que seu computador e o TEG-160WS/TEG-240WS estão configurados para o mesmo segmento de rede.
2. Os slots Mini-GBIC são compartilhados com as portas Gigabit Ethernet 15 e 16 (TEG-160WS) e portas 23 e 24 (TEG-240WS). Quando os slots Mini-GBIC estão em uso, as portas Gigabit Ethernet 15 e 16 (TEG-160WS) e portas 23 e 24 (TEG-240WS) estão desabilitadas.

1. Conecte o Cabo de Alimentação à parte de trás do TEG-160WS/TEG-240WS e em seguida à tomada.



2. Conecte um cabo de rede RJ-45 CAT-5 do computador a uma porta Ethernet disponível no TEG-160WS/TEG-240WS.



3. Utilitário de Gerenciamento Web

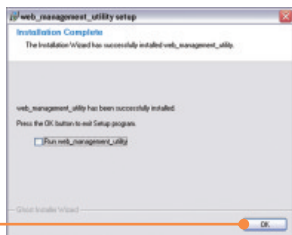
Nota: Se você quiser descobrir facilmente todos os Switches de Gerenciamento Web na rede, determinar o endereço IP, mudar a senha ou atualizar para um novo firmware, então instale o Utilitário de Gerenciamento Web. Siga os passos abaixo.

Para Usuários Windows

1. Insira o **CD-ROM** Guia de Usuário & Utilitários em seu Drive de CD-ROM e então clique **Install Utility** (Instalar Utilitário).



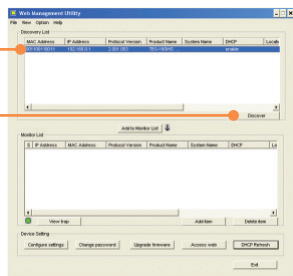
2. Siga as instruções do **Installation Wizard** (Assistente de Instalação). Clique **OK**.



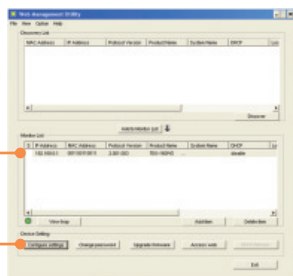
3. Clique **Start All Programs** **web_management_utility** (Iniciar > Todos os Programas > Utilitário de Gerenciamento Web) e então clique **web_management_utility** (Utilitário de Gerenciamento Web).



4. Clique **Discovery** e então faça um duplo clique no **Switch** que aparecer no **Discovery List**.



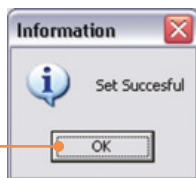
5. Selecione o **Switch** no **Monitor List** (Lista de Monitor) e então clique em **Configuration setting**.



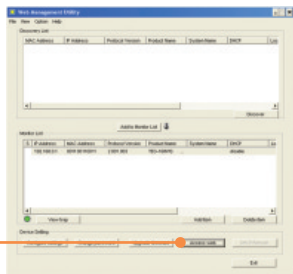
6. Configure o **IP Address** (Endereço IP), **Subnet mask** (Máscara de Rede), **Gateway**, e **Password** (Senha). Clique **Set** (Configurar).



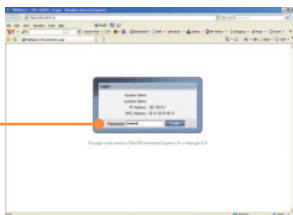
7. Clique **OK**.



8. Clique **Access Web**.



9. Digite seu **Password** (Senha) e então clique **Login**. Por padrão, o Password (senha) é **admin**.



Para mais informações referentes ao utilitário Web-based Smart Utility e às configurações avançadas, favor recorrer ao Guia do Usuário incluído no CD-ROM de Utilitários ou ao website da TRENDnet em www.trendnet.com

Registre Seu Produto
Para garantir o alto nível do service e suporte ao consumidor,
por favor tire um minuto para
registrar seu produto Online em: www.TRENDnet.com/register
Agradecemos por ter escolhido TRENDnet

P1: Depois de conectar o TEG-160WS/TEG-240WS a uma tomada, os LEDs não acenderam.

R1: Verifique a conexão do cabo de alimentação ao TEG-160WS/TEG-240WS e a tomada. Também verifique se o cabo de alimentação está sendo alimentado.

P2: Depois de instalar o Utilitário de Gerenciamento Web, eu cliquei em Discovery e o Utilitário não foi capaz de identificar o TEG-240WS. O que devo fazer?

R2: Certifique-se de que TEG-160WS/TEG-240WS está ligado e que todas as conexões estão seguras. Também verifique se o endereço IP de seu computador está no mesmo segmento de rede que o TEG-160WS/TEG-240WS. O endereço IP padrão do TEG-160WS/TEG-240WS é <http://192.168.0.1> e a senha padrão é "admin".

P3: Quando eu acesso o TEG-160WS/TEG-240WS usando um web browser, aparece uma tela que me avisa "only one user can login" ("somente um usuário pode logar"). O que devo fazer?

R3: Outro computador está configurando o TEG-160WS/TEG-240WS. Favor aguardar que o usuário faça log off. Se o outro usuário já tiver feito log off e a mesma tela permanecer, então desconecte o cabo de alimentação do TEG-160WS/TEG-240WS, aguarde 5 segundos, reconecte o cabo de alimentação do TEG-160WS/TEG-240WS, espere 5 segundos para que o Switch ligue e então tente acessar a página de configuração web para fazer o login.

P4: Eu esqueci a senha do administrador. Como reinicio o TEG-160WS/TEG-240WS?

R4: Pressione o botão de reset usando uma caneta ou clips de papel por 10 segundos. A senha padrão é **admin**.

P5: Quando eu conecto o computador à porta gigabit do Switch, o LINK/ACT LED acende, mas o LED 1000 Mbps permanece desligado.

R5: Quando o LED 1000 Mbps permanece desligado, a velocidade de conexão do computador é de 10 Mbps ou 100 Mbps (se o LED 100 Mbps estiver ligado). Certifique-se de que você tem um adaptador Ethernet Gigabit instalado. Também certifique-se de usar o cabo Ethernet Cat-5e ou Cat 6.

Se você ainda encontrar problemas ou tiver alguma pergunta referente ao TEG-160WS/TEG-240WS favor recorrer ao Guia do Usuário incluído no CD-ROM de Utilitários e Driver CD-ROM ou entrar em contato com o Departamento de Suporte Técnico da Trendnet.

Certificados

Este equipamento foi submetido a testes e provou ser aderente às Regras FCC e CE. Sua operação está sujeitas às seguintes condições:

- (1) Este dispositivo não pode causar interferência prejudicial.
- (2) Este dispositivo deve aceitar qualquer interferência recebida. Isso inclui interferências que podem causar operação indesejada.



Lixo de produtos elétricos e eletrônicos não deve ser depositado em lixeiras caseiras. Favor reciclar onde há disponibilidade. Verifique com sua Autoridade Local ou Revendedor para obter informações sobre reciclagem.



NOTA: O FABRICANTE NÃO É RESPONSÁVEL POR QUALQUER INTERFERÊNCIA DE RÁDIO OU TV CAUSADA POR MODIFICAÇÕES NÃO AUTORIZADAS NESTE EQUIPAMENTO. TAIS MODIFICAÇÕES PODEM VIOLAR A AUTORIDADE DO USUÁRIO DE OPERAR O EQUIPAMENTO.

ADVERTENCIA

En todos nuestros equipos se mencionan claramente las características del adaptador de alimentación necesario para su funcionamiento. El uso de un adaptador distinto al mencionado puede producir daños físicos y/o daños al equipo conectado. El adaptador de alimentación debe operar con voltaje y frecuencia de la energía eléctrica domiciliar existente en el país o zona de instalación.



TRENDnet[®]

Product Warranty Registration

Please take a moment to register your product online.
Go to TRENDnet's website at <http://www.trendnet.com/register>

TRENDnet[®]

20675 Manhattan Place
Torrance, CA 90501
USA