

TEG-160WS

**16-port 10/100/1000Mbps Copper Gigabit Smart Switch (Rack Mount)
Quick Installation Guide**

**Guide d'installation rapide
Commutateur intelligent Gigabit cuivre 10/100/1000Mbps à 16 ports**

**16-Port 10/100/1000 MBit/s Kupfer-Gigabit Smart-Switch
Kurzanleitung zur Installation**

**Guía de instalación rápida del c
onmutador Gigabit Copper de 16 puertos a 10/100/1000 Mbps**

Version 02.04.2005



TRENDnet[®]
TRENDware, USA
What's Next in Networking

Table of Contents

| | |
|-----------------------------------------|----|
| Français | 1 |
| 1. Préparation de l'installation | 1 |
| 2. Détails du produit | 2 |
| 3. Installation du matériel | 3 |
| 4. Vérification de l'installation | 4 |
| 5. Configuration du TEG-160WS | 5 |
| Troubleshooting | 10 |

Français QIG

1. Préparation de l'installation

Vérification du contenu de l'emballage

Veillez vérifier la présence des éléments suivants dans la boîte :



Configuration PC minimale

Avant d'installer le TEG-160WS, vous devez disposer des éléments suivants :

1. Des postes de travail équipés de cartes réseau
2. Le protocole TCP/IP installé sur chaque ordinateur.
3. Un navigateur Internet tel Internet Explorer ou Netscape Navigator
4. Un câble réseau RJ-45 pour brancher vos postes de travail au TEG-160WS

2. Détails du produit

Le TEG-160WS est équipé de seize ports 10/100/1000 Mbps supportant l'auto négociation et l' auto MDIX. Il est également pourvu de voyants lumineux indiquant l'alimentation, l'activité de l'unité centrale, la vitesse et l'activité du réseau.



Voyants lumineux

16 ports Gigabit

3. Installation du matériel

N'oubliez pas que l'endroit où vous installez le TEG-160WS peut fortement influencer ses performances. Veuillez consulter le Guide de l'utilisateur sur CD-ROM pour une installation optimale.

1. Branchez le cordon d'alimentation à l'arrière du TEG-160WS.
2. Enfoncez l'interrupteur pour allumer le TEG-160WS.



3. A l'aide d'un câble réseau RJ-45 (câble CAT 5), branchez vos postes de travail au TEG-160WS.



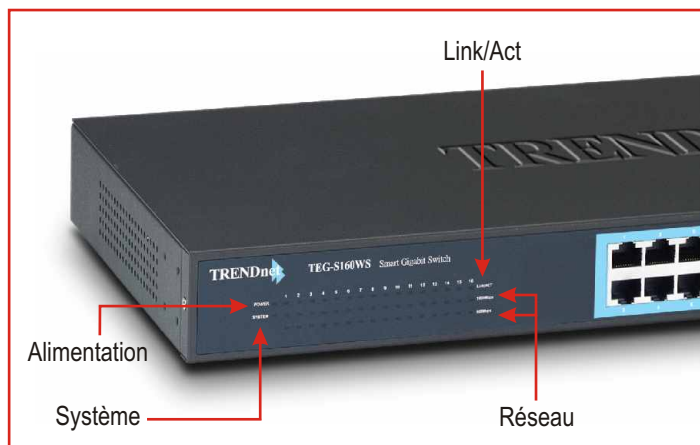
Félicitations !
Votre installation est à
présent terminée.

Remarque: Si vous désirez vérifier que le TEG-160WS a été installé correctement, rendez-vous à la partie Vérification de l'installation.

4. Vérification de l'installation

Vérifiez les voyants lumineux suivants :

1. Assurez-vous que le voyant d'alimentation est allumé.
2. Vérifiez que le voyant System clignote.
3. Vérifiez que le voyant Link/Act du poste de travail connecté est allumé, de même que le voyant réseau.

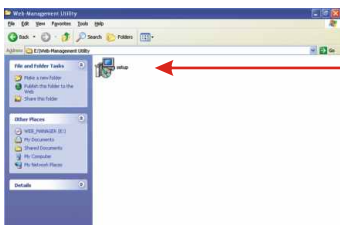
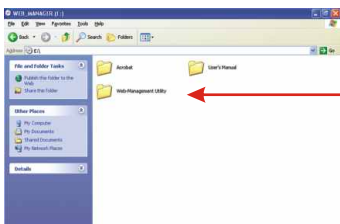
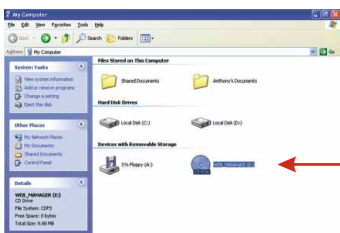


5. Configuration du TEG-160WS

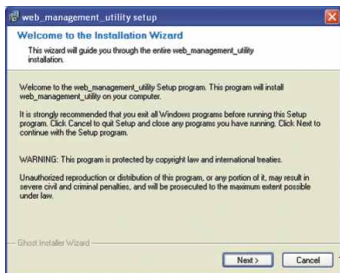
Remarque : Les utilisateurs MAC doivent modifier l'adresse IP de leurs ordinateurs et introduire 192.168.0.X (X étant un chiffre disponible entre 1 et 253), et 192.168.0.1 dans leur navigateur Internet afin d'accéder à l'utilitaire sur Internet du TEG-160WS.

Utilisateurs Windows

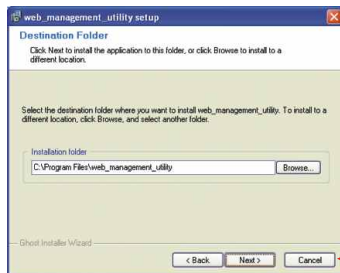
1. Insérez le CD-ROM du TEG-160WS dans le lecteur de CD-ROM de votre ordinateur.
2. Double-cliquez sur **My Computer** (poste de travail) sur votre bureau, double-cliquez sur **CD-ROM** et sur **Web-Management Utility** (Utilitaire de gestion sur Internet) et double-cliquez sur **Setup** (Paramètres).



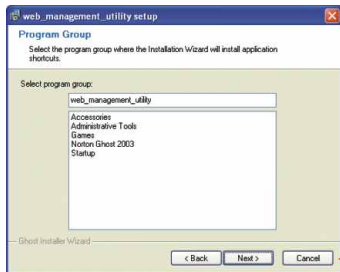
3. Cliquez sur **Next** (Suivant).



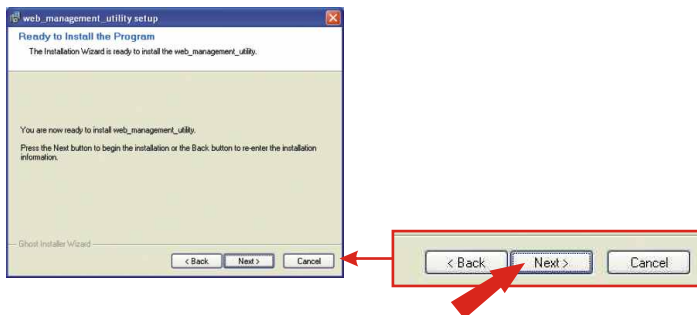
4. Cliquez sur **Next** (Suivant).



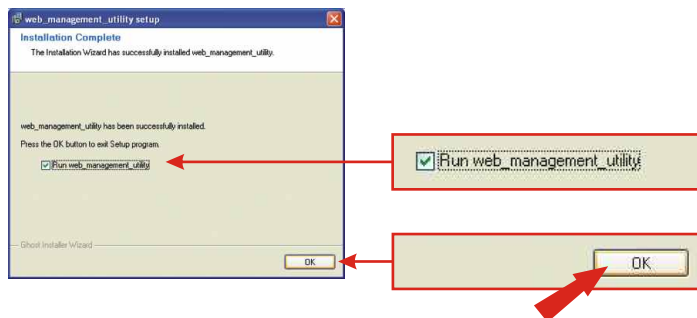
5. Cliquez sur **Next** (Suivant).



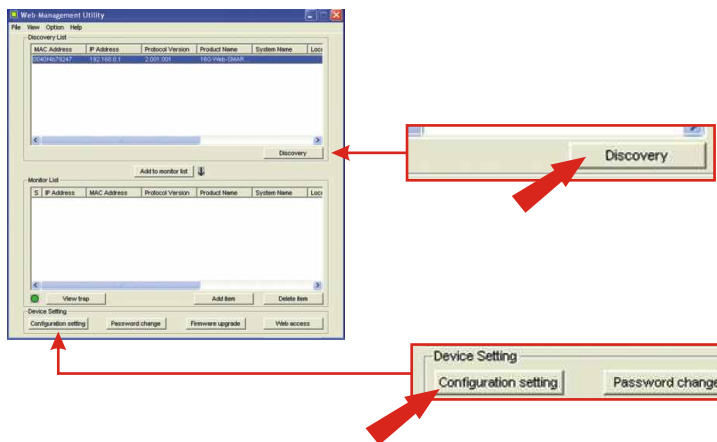
6. Cliquez sur **Next** (Suivant).



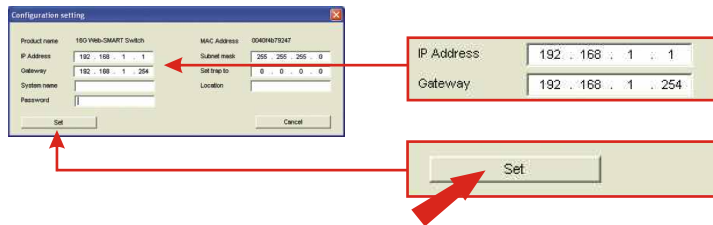
7. Cochez **Run web_management_utility** (lancer l'utilitaire de gestion sur Internet). Cliquez sur **OK**.



8. Cliquez sur **Discovery** (Découverte), sur TEG-160WS et sur **Configuration Setting** (Paramétrage).



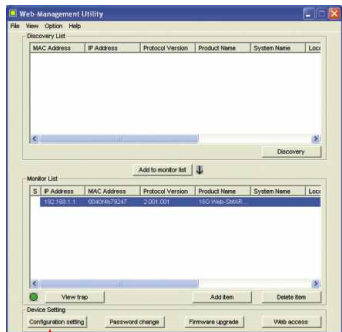
9. Dans la fenêtre **Configuration**, introduisez les adresses IP et passerelle relatives à votre partie du réseau et introduisez le mot de passe **admin**. Cliquez sur **Set** (Etablir).



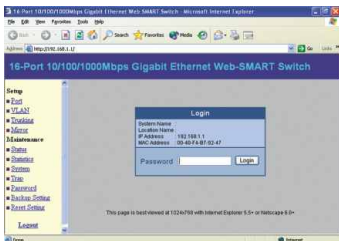
10. Cliquez sur **OK**.



11. Double cliquez sur le TEG-160WS dans la **Discovery List** (Liste de découvertes), sélectionnez le TEG-160WS dans la **Monitor List** (Liste de contrôle) et cliquez sur **Web Access** (Accès Internet).



12. Tapez **admin** pour configurer le TEG-160WS. Pour plus d'informations sur le VLAN, le Trunking et d'autres caractéristiques, veuillez consulter le **Guide de l'utilisateur** sur le CD-ROM fourni.



Troubleshooting

Q1. How come I cannot see any light from any of my LED's?

A1. Your TEG-160WS Web Smart Switch is not getting any power. Make sure that your surge protector or your outlet is getting power and make sure that the AC Power cord is properly connected to your TEG-160WS.

Q2. I typed "admin" in the password field, but I still cannot configure my TEG-160WS IP address.

A2. Make sure that CAPSLOCK is turned off before you type in admin in the password field. Password is case sensitive.

Q3. My current network card operates at 100Mbps. How can I upgrade my workstation to 1000Mbps?

A3. TRENDware provides Gigabit solutions to help you upgrade your workstation. For PCs, we recommend using the TEG-PCITXR or the TEG-PCITXM2. For notebooks, we recommend using the TEG-PCBUSR.

If you have any questions regarding the **TEG-160WS** Web Smart Gigabit Switch please contact Trendware Technical Support Department..

Contact Technical Support

Telephone: +1-310-626-6252
Fax: +1-310-626-6267
Website: www.TRENDNET.com
E-mail: support@trendware.com

Technical Support Hours

7:00AM ~ 6:00PM, Monday through Friday
Pacific Standard Time (except holidays)

Certifications

This equipment has been tested and found to comply with FCC and CE Rules. Operation is subject to the following two conditions:

- (1) This device may not cause harmful interference.
- (2) This device must accept any interference received.
Including interference that may cause undesired operation.





TRENDware, USA

What's Next in Networking

Product Warranty Registration

Please take a moment to register your product online.
Go to TRENDware's website at <http://www.TRENDNET.com>

TRENDware International, Inc.
3135 Kashiwa Street
Torrance, CA 90505

<http://www.TRENDNET.com>