

TE100-S5P+/TE100-S8P/TE100-S55E+ TE100-S88E+/TE100-S16E+

5/8/16 Port 10/100Mbps Auto-MDIX Fast Ethernet Switch
User's Guide

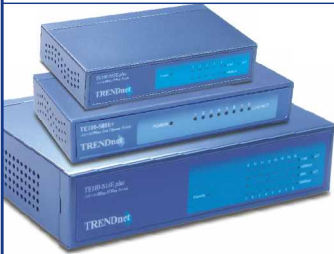
Commutateur Fast Ethernet Auto-MDIX À 5/8/16 ports 10/100Mbps
Guide de l'utilisateur

5/8/16-Port 10/100 Mbit/s Auto-MDIX Fast-Ethernet-Switch
Bedienungsanleitung

Puerto 5/8/16 a 10/100Mbps Conmutador Fast Ethernet Auto-MDIX
Guía del Usuario

5/8/16-портовый коммутатор 10/100 Мбит/с Auto-MDIX для сети Fast Ethernet
Руководство пользователя

Version 05.11.2005



TRENDnet[®]
TRENDware, USA
What's Next in Networking

Table of Contents

Español	1
1. Desembalaje e instalación	1
2. Identificación de los componentes externos	2
3. Conexión del Conmutador	6
4. Especificación del PIN RJ-45	8
Technical Specifications	9
Limited Warranty	11

1. Desembalaje e instalación

Este capítulo ofrece información sobre cómo instalar y desembalar el conmutador Fast Ethernet.

Desembalaje

Este paquete debe contener los siguientes artículos:



Si falta algún artículo o viene defectuoso, por favor póngase en contacto con su distribuidor local para reemplazarlo.

Configuración

Cuando proceda, asegúrese de que se cumplen las siguientes directrices de precaución.

- La superficie debe soportar al menos 1,5 kg para el conmutador.
- La toma de corriente debe estar a 1,82 metros (6 pies) del conmutador.
- Inspeccione visualmente el conector de alimentación DC para comprobar que está conectado al adaptador de corriente.
- Compruebe que existe una correcta regulación de la temperatura y una ventilación adecuada alrededor del conmutador. No coloque objetos pesados encima del conmutador.

2. Identificación de los componentes externos.

Esta sección identifica los componentes externos más importantes del conmutador. Tanto los paneles frontales como posteriores contienen las descripciones de cada característica de panel. El panel indicador se describe en detalle en el siguiente capítulo.

Panel frontal

La figura que aparece a continuación muestra los paneles frontales del conmutador Fast Ethernet.

TE100-S5P+

Panel indicador del conmutador LED de 5 puertos



TE100-S8P

Panel indicador del conmutador LED de 8 puertos



TE100-S55E+

Panel indicador del conmutador LED de 5 puertos



TE100-S88E+

Panel indicador del conmutador LED de 8 puertos



TE100-S16E+

Panel indicador del conmutador LED de 16 puertos

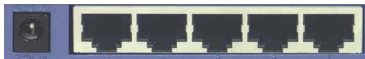


Consulte la sección del indicador LED para obtener información detallada sobre los indicadores del conmutador LED.

Panel posterior

TE100-S5P+

Panel posterior del conmutador de 5 puertos para el



TE100-S8P

Panel posterior del conmutador de 8 puertos para el



TE100-S55E+

Panel posterior del conmutador de 5 puertos para el



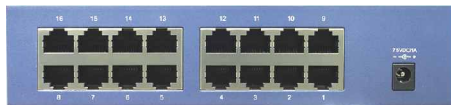
TE100-S88E+

Panel posterior del conmutador de 8 puertos para el



TE100-S16E+

Panel posterior del conmutador de 16 puertos para el



Conector de alimentación DC:

La corriente se suministra a través de un adaptador de corriente AC/DC externo. Compruebe la sección de especificación técnica para que obtenga información sobre el voltaje de la alimentación de corriente DC.

Puesto que el conmutador no incluye un conmutador de corriente on/off, conectar el adaptador de corriente a una toma de corriente encenderá de manera inmediata el conmutador.

Puertos Auto MDIX:

Estos puertos soportan una función de detección de un cruce MDI-II/MDI-X automático, proporcionando al conmutador una verdadera capacidad Plug & Play.

Con la función Auto-MDIX, puede simplemente conectar un cable de red a un puerto sin tener que especificar que la punta del nodo es un NIC (Tarjeta de interfaz de red) o conmutador o hub.

Indicadores LED

Cuando enciende el conmutador, todos los LEDs se encenderán durante aproximadamente 1 segundo y luego se apagarán, sólo el LED de alimentación permanecerá activo.

Potencia

Este indicador enciende una luz verde cuando el conmutador recibe alimentación.

Enlace/Acto (Enlace/Actividad)

Este indicador enciende una luz verde cuando el puerto está conectado a un dispositivo Fast Ethernet o Ethernet. El indicador enciende una luz verde cuando el puerto transmite o recibe datos en la red.

Nota: Es normal observar algunas colisiones en la red. Si una colisión LED de un puerto están encendida de manera permanente, compruebe el estatus del dispositivo del puerto al que está conectado.

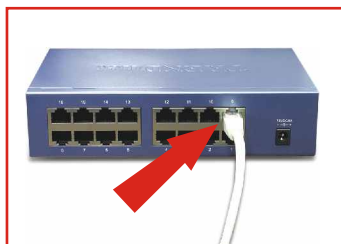
100Mbps

Este indicador enciende una luz verde cuando el puerto está conectado a un dispositivo Fast Ethernet o Ethernet a 100 Mbps. Este LED se apaga cuando la conexión es de 10Mbps o no hay conexión al puerto.

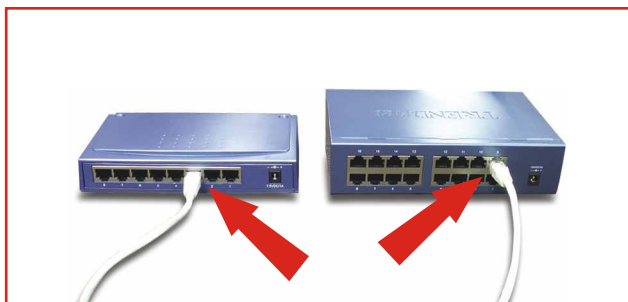
3. Conexión del Conmutador

Este capítulo describe cómo conectar el conmutador a su red Fast Ethernet.

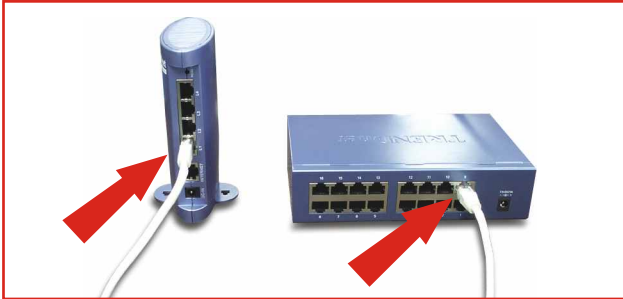
De PC a Conmutador



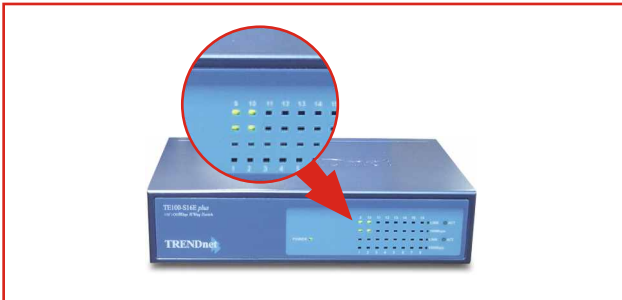
Hub a conmutador



De conmutador a conmutador (u otros dispositivos Ethernet)



Modo Dúplex y Velocidad del Puerto

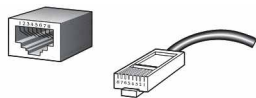


4. Especificación del PIN RJ-45

El siguiente diagrama y tabla muestra el conector/receptáculo RJ-45 y sus asignaciones de pin.

Asignación de pin del conector RJ-45	
Contacto	Señal de Interfase Directa Media
1	TX + (transmisión)
2	TX - (transmisión)
3	Rx + (recepción)
4	No utilizado
5	No utilizado
6	Rx - (recepción)
7	No utilizado
8	No utilizado

El cable estándar, asignación de pin para RJ-45



El conector/receptáculo RJ-45 estándar

Technical Specifications

GENERAL	
Standards:	IEEE 802.3 10BASE-T Ethernet IEEE 802.3u 100BASE-TX Fast Ethernet ANSI/IEEE 802.3 NWay Auto-negotiation IEEE 802.3x Full-Duplex Flow Control
Protocol:	CSMA/CD
Data Transfer Rate:	<u>Ethernet</u> : 10Mbps (half duplex), 20Mbps (full-duplex) <u>Fast Ethernet</u> : 100Mbps (half duplex), 200Mbps (full- duplex)
Topology:	Star
Network Cables:	<u>10BASE-T</u> : 2-pair UTP Cat. 3,4,5 (100 m), EIA/TIA 568 100-ohm STP (100 m) <u>100BASE-TX</u> : 2-pair UTP Cat. 5 (100 m), EIA/TIA-568 100-ohm STP (100 m)
Number of Ports:	5, 8, or 16 x 10/100Mbps auto-negotiation, auto-MDI ports

PHYSICAL AND ENVIRONMENTAL

DC inputs:	DC 7.5V, 1A DC 7.5V 1A (for TE100-S16E+)
Power Consumption:	TE100-S55E+: 2.5W (Max.) TE100-S88E+: 2.8W (Max.) TE100-S16E+: 6W (Max.) TE100-S5P+: 2.5W (Max.) TE100-S8P: 3.6W (Max.)
Temperature:	Operating: 0 ~ 50°C, Storage: -10 ~ 70°C
Humidity:	Operating: 10% ~ 90%, Storage: 5% ~ 90%
Dimensions:	TE100-S55E+: 125 x 73 x 30 mm (L x W x H) TE100-S88E+: 136 x 70 x 25 mm (L x W x H) TE100-S16E+: 184 x 124 x 44 mm (L x W x H) TE100-S5P+: 125 x 85 x 34 mm (L x W x H) TE100-S8P: 171 x 100 x 34 mm (L x W x H)
EMI:	FCC Class B, CE Mark B, VCCI-B

PERFORMANCE

Transmits Method:	Store-and-forward
RAM Buffer:	TE100-S55E+: 64KB TE100-S88E+: 96KB TE100-S16E+: 512KB TE100-S5P+: 64 KB TE100-S8P: 64 KB
Filtering Address Table:	TE100-S55E+: 1K entries per device TE100-S88E+: 1K entries per device TE100-S16E+: 8K entries per device TE100-S5P: 1K entries per device TE100-S8P: 1K entries per device
Packet Filtering/ Forwarding Rate:	10Mbps Ethernet: 14,880/pps 100Mbps Fast Ethernet: 148,800/pps
MAC Address Learning:	Automatic update

Limited Warranty

TRENDware warrants its products against defects in material and workmanship, under normal use and service, for the following lengths of time from the date of purchase.

Fast Ethernet Products: 5-Year Warranty

If a product does not operate as warranted above during the applicable warranty period, TRENDware shall, at its option and expense, repair the defective product or part, deliver to customer an equivalent product or part to replace the defective item, or refund to customer the purchase price paid for the defective product. All products that are replaced will become the property of TRENDware. Replacement products may be new or reconditioned.

TRENDware shall not be responsible for any software, firmware, information, or memory data of customer contained in, stored on, or integrated with any products returned to TRENDware pursuant to any warranty.

There are no user serviceable parts inside the product. Do not remove or attempt to service the product by any unauthorized service center. This warranty is voided if (i) the product has been modified or repaired by any unauthorized service center, (ii) the product was subject to accident, abuse, or improper use (iii) the product was subject to conditions more severe than those specified in the manual.

Warranty service may be obtained by contacting TRENDware office within the applicable warranty period for a Return Material Authorization (RMA) number, accompanied by a copy of the dated proof of the purchase. Products returned to TRENDware must be pre-authorized by TRENDware with RMA number marked on the outside of the package, and sent prepaid, insured and packaged appropriately for safe shipment.

WARRANTIES EXCLUSIVE: IF THE TRENDWARE PRODUCT DOES NOT OPERATE AS WARRANTED ABOVE, THE CUSTOMER'S SOLE REMEDY SHALL BE, AT TRENDWARE'S OPTION, REPAIR OR REPLACEMENT. THE FOREGOING WARRANTIES AND REMEDIES ARE EXCLUSIVE AND ARE IN LIEU OF ALL OTHER WARRANTIES, EXPRESSED OR IMPLIED, EITHER IN FACT OR BY OPERATION OF LAW, STATUTORY OR OTHERWISE, INCLUDING WARRANTIES OF MERCHANTABILITY AND FITNESS FOR A PARTICULAR PURPOSE. TRENDWARE NEITHER ASSUMES NOR AUTHORIZES ANY OTHER PERSON TO ASSUME FOR IT ANY OTHER LIABILITY IN CONNECTION WITH THE SALE, INSTALLATION MAINTENANCE OR USE OF TRENDWARE'S PRODUCTS.

TRENDWARE SHALL NOT BE LIABLE UNDER THIS WARRANTY IF ITS TESTING AND EXAMINATION DISCLOSE THAT THE ALLEGED DEFECT IN THE PRODUCT DOES NOT EXIST OR WAS CAUSED BY CUSTOMER'S OR ANY THIRD PERSON'S MISUSE, NEGLIGENCE, IMPROPER INSTALLATION OR TESTING, UNAUTHORIZED ATTEMPTS TO REPAIR OR MODIFY, OR ANY OTHER CAUSE BEYOND THE RANGE OF THE INTENDED USE, OR BY ACCIDENT, FIRE, LIGHTNING, OR OTHER HAZARD.

LIMITATION OF LIABILITY: TO THE FULL EXTENT ALLOWED BY LAW TRENDWARE ALSO EXCLUDES FOR ITSELF AND ITS SUPPLIERS ANY LIABILITY, WHETHER BASED IN CONTRACT OR TORT (INCLUDING NEGLIGENCE), FOR INCIDENTAL, CONSEQUENTIAL, INDIRECT, SPECIAL, OR PUNITIVE DAMAGES OF ANY KIND, OR FOR LOSS OF REVENUE OR PROFITS, LOSS OF BUSINESS, LOSS OF INFORMATION OR DATA, OR OTHER FINANCIAL LOSS ARISING OUT OF OR IN CONNECTION WITH THE SALE, INSTALLATION, MAINTENANCE, USE, PERFORMANCE, FAILURE, OR INTERRUPTION OF THE POSSIBILITY OF SUCH DAMAGES, AND LIMITS ITS LIABILITY TO REPAIR, REPLACEMENT, OR REFUND OF THE PURCHASE PRICE PAID, AT TRENDWARE'S OPTION. THIS DISCLAIMER OF LIABILITY FOR DAMAGES WILL NOT BE AFFECTED IF ANY REMEDY PROVIDED HEREIN SHALL FAIL OF ITS ESSENTIAL PURPOSE.

Governing Law: This Limited Warranty shall be governed by the laws of the state of California.

FCC Warning

This equipment has been tested and found to comply with the regulations for a Class B digital device, pursuant to Part 15 of the FCC Rules. These limits are designed to provide reasonable protection against harmful interference when the equipment is operated in a commercial environment. This equipment generates, uses, and can radiate radio frequency energy and, if not installed and used in accordance with this user's guide, may cause harmful interference to radio communications. Operation of this equipment in a residential area is likely to cause harmful interference, in which case the user will be required to correct the interference at his own expense.

CE Mark Warning

This is a Class B product. In a domestic environment, this product may cause radio interference, in which case the user may be required to take adequate measures.

VCCI Mark Warning

注意

この装置は、情報処理装置等電波障害自主規制協議会 (VCCI) の基準に基づく第一種情報技術装置です。この装置を家庭環境で使用すると電波妨害を引き起こすことがあります。この場合には使用者が適切な対策を講ずるよう要求されることがあります。

NOTE: THE MANUFACTURER IS NOT RESPONSIBLE FOR ANY RADIO OR TV INTERFERENCE CAUSED BY UNAUTHORIZED MODIFICATIONS TO THIS EQUIPMENT. SUCH MODIFICATIONS COULD VOID THE USER'S AUTHORITY TO OPERATE THE EQUIPMENT.





What's Next in Networking

Product Warranty Registration

Please take a moment to register your product online.
Go to TRENDware's website at <http://www.TRENDNET.com>

TRENDnet Technical Support

US/Canada Support Center

Contact

Telephone: 1(310) 626-6252

Fax: 1(310) 626-6267

Email: support@trendnet.com

Tech Support Hours

7:30am - 6:00pm Pacific Standard Time

Monday - Friday

European Support Center

Contact**Telephone**

Deutsch : +49 (0) 6331 / 268-460

Français : +49 (0) 6331 / 268-461

Español : +49 (0) 6331 / 268-462

English : +49 (0) 6331 / 268-463

Italiano : +49 (0) 6331 / 268-464

Dutch : +49 (0) 6331 / 268-465

Fax: +49 (0) 6331 / 268-466

Tech Support Hours

8:00am - 6:00pm Middle European Time

Monday - Friday

TRENDware International, Inc.

3135 Kashiwa Street. Torrance, CA 90505

<http://www.TRENDNET.com>