




Guía de instalación rápida 

TE100-P21
3.01

Table of Contents

Español	1
1. Antes de iniciar	1
2. Cómo se instala	2
3. Configuración del servidor de impresora	3
4. Agregue la impresora a su computadora	5
Troubleshooting	8



Contenidos del paquete

- TE100-P21
- CD-ROM de la herramienta
- Guía de instalación rápida multilingüe
- Adaptador de alimentación (5V DC, 2.5A)

Requisitos del sistema

- Una unidad de CD-ROM
- Enrutador
- Un servidor DHCP disponible, los enrutadores inalámbricos tienen por lo general un servidor DHCP integrado

Compatible con sistemas operativos	CPU	Memoria
Windows 7 (32/64-bit)	1GHz o superior	1GB RAM o superior
Windows Vista (32/64-bit)	800MHz o superior	512MB RAM o superior
Windows 2003 Server / XP (32/64-bit) / 2000 / ME / 98SE	300MHz o superior	256MB RAM o superior
Mac OS X (10.6)	Intel Processor	1GB RAM o superior
Mac OS X (10.5)	867MHz o superior	512MB RAM o superior
Mac OS X (10.4)	333MHz o superior	256MB RAM o superior
Mac OS X (10.1-10.3)	300MHz o superior	256MB RAM o superior

PS Utilidad/PS Asistente Requisitos

- Windows 7 (32/64-bit), Vista (32/64-bit), 2003 Server, XP (32/64-bit), 2000, ME, 98SE

2. Cómo se instala

Nota: Por favor apague todas las impresoras antes de conectarlas al servidor de impresoras. A continuación, encienda cada impresora después de realizar todas sus conexiones de hardware.

1. Conecte el cable de red RJ-45 del conmutador/enrutador al puerto **LAN** del servidor de impresión.

2. Conecte una impresora USB o Parallel a los puertos de impresora.

3. Conecte el **adaptador de alimentación AC** al servidor de impresión y luego a una toma de corriente.

4. Encienda la impresora.



ENGLISH

FRANÇAIS

DEUTSCH

ESPAÑOL

РУССКИЙ

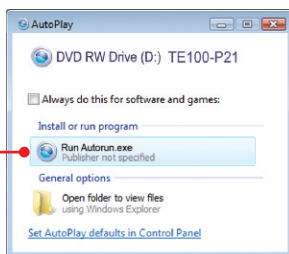
3. Configuración del servidor de impresora

Nota: El servidor de impresión puede gestionarse a través de la Herramienta-PS o de un navegador Web. Para usuarios de MAC, cambie la dirección IP de su PC a 192.168.0.X (en el que X es un número disponible del 2-254). Dado que la dirección IP por defecto del servidor de impresión es 192.168.0.1, compruebe que ningún otro dispositivo de red tenga asignada la dirección IP 192.168.0.1. Luego, introduzca <http://192.168.0.1> en su navegador Web para acceder a la herramienta Web del servidor de impresión.

Para usuarios de Windows

1. Introduzca el CD-ROM del controlador.

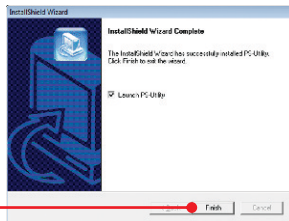
2. Haga clic en **Run Autorun.exe** (sólo para Windows 7/Vista).



3. Haga clic en **Herramienta → Herramienta PS**

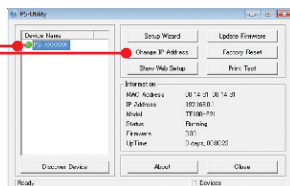


4. Siga las instrucciones del **InstallShield Wizard** (Asistente de Instalación). Haga clic en **Finish** (Finalizar).

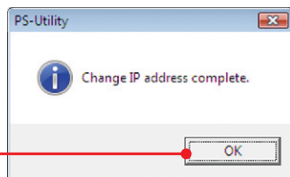


5. Seleccione el servidor de impresión y luego haga clic en **Change IP Address** (Cambiar dirección IP). Escriba manualmente la **Dirección IP** del servidor de impresión y después pulse **OK**.

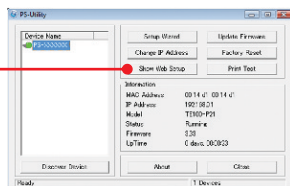
Nota: La dirección IP debe coincidir con el mismo segmento de red de su red.



6. Haga clic en **OK**.



7. Haga clic en **Show Web Setup** (Mostrar configuración Web).



La configuración del servidor de impresión ha finalizado.

4. Agregue la impresora a su computadora

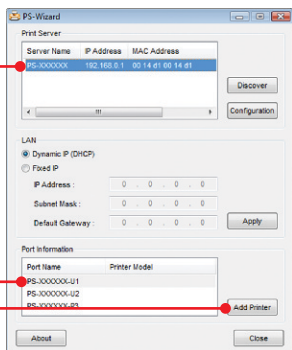
Nota: Para instrucciones de cómo imprimir con Windows ME, 98SE, y Mac OS X, por favor consultar la guía de usuario incluida en el CD-ROM

Windows 7/Vista/2003 Server/XP/2000

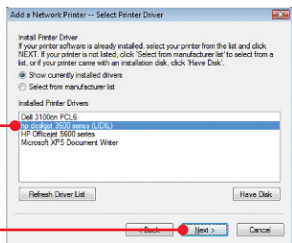
1. Haga clic en **PS Wizard** y luego clic en **Win 7/Vista/2003/XP/2000**



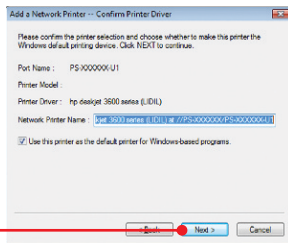
2. Seleccione el servidor de impresión, luego el puerto deseado y después haga clic en **Add Printer** (Añadir impresora).
 1. Si la impresora está conectada a **USB1**, seleccione PS-XXXXXX-U1. Si la impresora está conectada a **USB2**, seleccione PS-XXXXXX-U2. Si la impresora está conectada a **LPT**, seleccione PS-XXXXXX-P3
 2. PS-XXXXXX representa el Nombre del Servidor de impresora. Su servidor de impresora tendrá un Nombre de Servidor diferente.



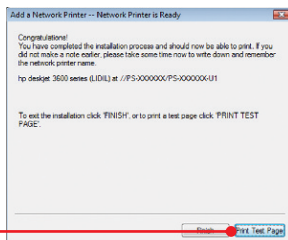
3. Seleccione el controlador apropiado para su impresora, y después haga clic en **Next**



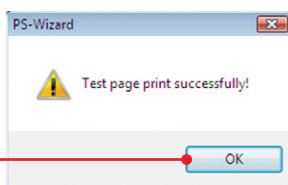
4. Haga clic en **Next** (Siguiete).



5. Haga clic en **Print Test Page**
(Imprimir página de prueba).



6. Haga clic en **OK**.



7. Haga clic en **Finish** (Finalizar).

8. Repeat steps 1 to 7 to add the printer to other computers on the network and to add additional printers.

El proceso de añadir la impresora ha finalizado.

Para más información sobre la configuración y las opciones de configuración avanzadas del **TE100-P21**, consulte la Guía del Usuario que se incluye en el CD-ROM del controlador y de la herramienta o en el sitio Web de TRENDnet en www.trendnet.com

Registre su producto

Para asegurar los más altos niveles de servicio y apoyo al cliente, registre su producto en línea en: www.trendnet.com/register

Gracias por elegir TRENDnet

1. I inserted the Utility CD-ROM into my computer's CD-ROM Drive but the installation menu does not appear automatically. What should I do?

1. For Windows 2000/2003 Server/XP, if the window does not appear automatically, click Start, click Run and type D:\autorun.exe where "D" in "D:\autorun.exe" is the letter assigned to your CD-ROM Drive, and then press the ENTER key on your keyboard.
2. For Windows Vista, if the installation menu does not appear automatically, click on the Windows Icon on the bottom left hand corner of the screen, click on the "Start Search" box, and type D:\autorun.exe, where "D" in "D:\autorun.exe" is the letter assigned to your CD-ROM Drive, and then press the ENTER key on your keyboard.
3. For Windows 7, if the installation menu does not appear automatically, click on the Windows Icon on the bottom left hand corner of the screen., click the "Search programs and files" box, and type D:\autorun.exe, where "D" in "D:\autorun.exe" is the letter assigned to your CD-ROM Drive, and then press the ENTER key on your keyboard

2. The PS Wizard / PS Utility is unable to see my printer server. What should I do?

1. Double check your hardware connections; make sure that the print server and printer are powered ON and are properly connected.
2. Click **Discover**.
3. Disable any software firewall programs (e.g. ZoneAlarm). If your computer is running Windows XP or Vista, disable the built in firewall program.

3. My printer does not print the entire document. What should I do?

Windows 7

1. Click on the Windows icon on the bottom left-hand corner of the screen.
2. Click Devices and Printers.
3. Right click on the printer and select Printer Properties.
4. Click the **Advanced** tab.
5. Uncheck **Enable advanced printing features**.
6. Click **Apply**.
7. Click **OK**.

Windows Vista

1. Click on the Windows icon on the bottom left-hand corner of the screen.
2. Click **Control Panel**.
3. Click **Classic View**.
4. Click **Printers**.
5. Right click on the printer and select **Properties**.
6. Click the **Advanced** tab.
7. Uncheck **Enable advanced printing features**.
8. Click **Apply**.
9. Click **OK**.

4. I successfully added a printer to my computer and I can print a test page, but I cannot print anything from Microsoft Word or other applications.

Make sure the printer is set as your **default** printer. On Windows 7, click the Windows icon → Devices and Printers and verify that your printer icon has a check on it. On Windows Vista, click the Start Icon → Control Panel → Classic View → Printers and verify that your printer icon has a check on it. On Windows XP/2003 Server, click Start and then click Printers & Faxes and verify that your printer icon has a check on it.

5. I configured my print server to automatically receive an IP Address from a DHCP server, and now I cannot go into the Print Server's web utility.

1. Open PS Wizard (See 4. Add the Printer to your PC) to locate your print server's IP Address.
2. For MAC users, press the Reset button at the back of the TE100-P21, hold the button for 15 seconds, release the button, and enter <http://192.168.0.1> in a web browser to access the web utility feature.

6. How do I setup the TE100-P21 on a Mac?

Type in <http://192.168.0.1> in you browser to logon to the built-in web configuration.

If you still encounter problems or have any questions regarding the **TE100-P21**, please refer to the User's Guide included on the Utility CD-ROM or contact TRENDnet's Technical Support Department.

Certifications

This equipment has been tested and found to comply with FCC and CE Rules.

Operation is subject to the following two conditions:

- (1) This device may not cause harmful interference.
- (2) This device must accept any interference received. Including interference that may cause undesired operation.



Waste electrical and electronic products must not be disposed of with household waste. Please recycle where facilities exist. Check with you Local Authority or Retailer for recycling advice.



NOTE: THE MANUFACTURER IS NOT RESPONSIBLE FOR ANY RADIO OR TV INTERFERENCE CAUSED BY UNAUTHORIZED MODIFICATIONS TO THIS EQUIPMENT. SUCH MODIFICATIONS COULD VOID THE USER'S AUTHORITY TO OPERATE THE EQUIPMENT.

ADVERTENCIA

En todos nuestros equipos se mencionan claramente las características del adaptador de alimentación necesario para su funcionamiento. El uso de un adaptador distinto al mencionado puede producir daños físicos y/o daños al equipo conectado. El adaptador de alimentación debe operar con voltaje y frecuencia de la energía eléctrica domiciliar existente en el país o zona de instalación.



Product Warranty Registration

Please take a moment to register your product online.
Go to TRENDnet's website at <http://www.trendnet.com/register>