




Anleitung zur Schnellinstallation 

TE100-P21
3.01

Table of Contents

Deutsch	1
1. Bevor Sie anfangen	1
2. Installation	2
3. Konfiguration des Druckservers	3
4. Fügen Sie den Drucker an den Computer an	5
Troubleshooting	8



Packungsinhalt

- TE100-P21
- Programm-CD-ROM
- Mehrsprachige Installationsanleitung
- Netzteil (5V DC, 2.5A)

Systemanforderungen

- CD-ROM-Laufwerk
- Router
- Ein verfügbarer DHCP-Server-in Routern ist normalerweise ein DHCP-Server integriert

Unterstützte Betriebssysteme	Prozessor	Speicher
Windows 7 (32/64-bit)	1GHz oder schneller	1GB RAM oder mehr
Windows Vista (32/64-bit)	800MHz oder schneller	512MB RAM oder mehr
Windows 2003 Server / XP (32/64-bit) / 2000 / ME / 98SE	300MHz oder schneller	256MB RAM oder mehr
Mac OS X (10.6)	Intel Processor	1GB RAM oder mehr
Mac OS X (10.5)	867MHz oder schneller	512MB RAM oder mehr
Mac OS X (10.4)	333MHz oder schneller	256MB RAM oder mehr
Mac OS X (10.1-10.3)	300MHz oder schneller	256MB RAM oder mehr

PS Utility / PS Wizard Instruktionen

- Windows 7 (32/64-bit), Vista (32/64-bit), 2003 Server, XP (32/64-bit), 2000, ME, 98SE

2. Installation

Hinweis: Schalten Sie bitte alle Drucker aus, bevor Sie sie mit dem Druckserver verbinden. Sobald die Hardware korrekt angeschlossen ist, können Sie die Drucker wieder einschalten.

1. Verbinden Sie den **LAN**-Port des Druckservers über ein RJ-45-Netzwerkkabel mit einem Switch/Router.

2. Verbinden Sie die Parallel - oder USB-Drucker mit den Druckeranschlüssen.

3. Verbinden Sie das **Netzteil** mit dem Druckserver und stecken Sie es in eine Steckdose.

4. Schalten Sie den Drucker ein.



ENGLISH

FRANÇAIS

DEUTSCH

ESPAÑOL

РУССКИЙ

3. Konfiguration des Druckerservers

ENGLISH

Hinweis: Der Druckserver kann über ein Druckserverprogramm oder einen Webbrowser angesteuert werden. Benutzer von Macs ändern bitte die IP-Adresse des Computers auf 192.168.0.X (X ist eine beliebige Nummer von 2 bis 254) Die standardmäßige IP-Adresse des Druckerservers lautet 192.168.0.1. Achten Sie also darauf, dass keine anderen Netzwerkgeräte mit dieser IP-Adresse versehen sind. Geben Sie dann <http://192.168.0.1> in Ihren Webbrowser ein, um das Internetprogramm des Druckerservers aufzurufen.

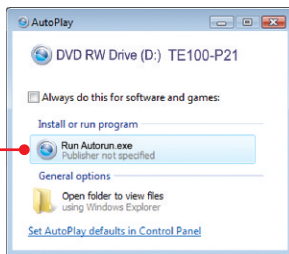
FRANÇAIS

Für Benutzer von Windows

1. Legen Sie die Dienstprogramm-CD in das CD-ROM-Laufwerk Ihres Computers.

DEUTSCH

2. Klicken Sie auf **Run Autorun.exe** (Autorun.exe ausführen) (nur Windows 7/Vista).



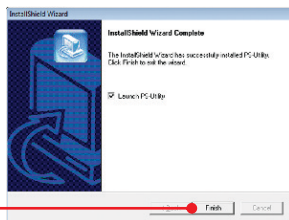
ESPAÑOL

3. Klicken Sie auf **Install Utility** → **PS-Utility**.

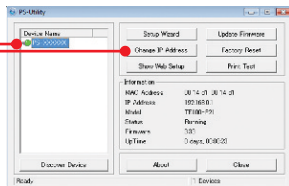


РУССКИЙ

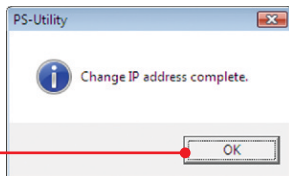
4. Folgen Sie den Anweisungen des **Installationsassistenten**. Klicken Sie auf **Finish** (Fertigstellen).



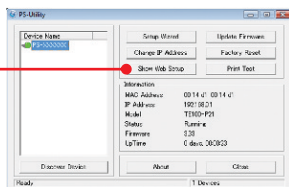
5. Wählen Sie den Druckserver aus und klicken Sie auf **Change IP Address** (IP-Adresse ändern). Geben Sie die **IP-Adresse** des Druckservers ein und klicken Sie dann auf **OK**. Hinweis: Die IP-Adresse muss dem Netzwerksegment Ihres Netzwerks entsprechen.



6. Klicken Sie auf **OK**.



7. Klicken Sie auf **Show Web Setup** (Web-Setup anzeigen).



Der Druckserver ist jetzt vollständig konfiguriert.

4. Fügen Sie den Drucker an den Computer an

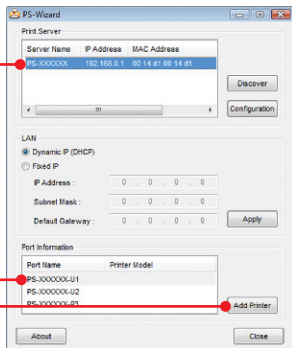
Hinweis: Die Hinweise zum Drucken unter Windows ME und 98SE finden Sie in der Bedienungsanleitung auf der beiliegenden Programm-CD.

Windows 7/Vista/2003 Server/XP/2000

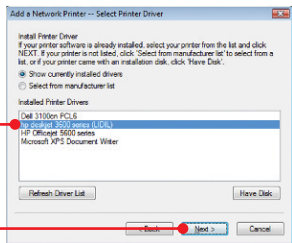
1. Klicken Sie auf PS-Wizard und klicken Sie dann auf Win 7/Vista/2003/XP/2000.



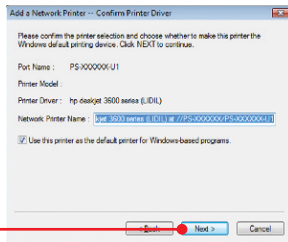
2. Wählen Sie den Druckserver und den gewünschten Anschluss aus und klicken Sie dann auf **Add Printer** (Drucker hinzufügen).
1. Wenn Ihr Drucker an **USB1** angeschlossen ist, wählen Sie PS-XXXXXX-U1. Wenn Ihr Drucker an **USB2** angeschlossen ist, wählen Sie PS-XXXXXX-U2. Sollte Ihr Drucker an **LPT** angeschlossen sein, wählen Sie PS-XXXXXX-P3.
2. PS-XXXXXX ist der **Server Name** Ihres Print Server. Ihr Print Server wird ein anderen **Server Name** haben.



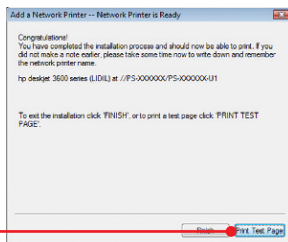
3. Wählen Sie den geeigneten Treiber für Ihren Drucker aus und klicken Sie auf **Next** (Weiter).



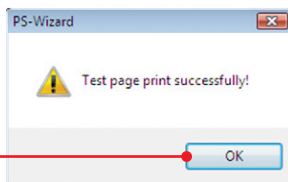
4. Klicken Sie auf **Next** (Weiter).



5. Klicken Sie auf **Print Test Page**
(Testseite drucken)..



6. Klicken Sie auf **OK**.



ENGLISH

7. Klicken Sie auf **Finish** (Fertigstellen)..

FRANÇAIS

8. Wiederholen Sie die Schritte 1 bis 7, wenn Sie den Drucker für andere Computer in Ihrem Netzwerk zugänglich machen wollen.

DEUTSCH

Der Drucker ist jetzt vollständig installiert.

Weitere Informationen zu den Konfigurations- und erweiterten Einstellungen des **TE100-P21** finden Sie in der Bedienungsanleitung auf der beiliegenden Dienstprogramm-CD oder auf der Webseite von Trendnet unter www.trendnet.com.

ESPAÑOL

Registrieren Sie Ihr Produkt

Nehmen Sie sich bitte einen Moment Zeit und registrieren Sie Ihr Produkt online, so dass Sie unsere umfassenden Support- und Kundendienstleistungen in Anspruch nehmen können: www.trendnet.com/register
Vielen Dank für den Kauf eines TRENDnet-Produkts

РУССКИЙ

1. I inserted the Utility CD-ROM into my computer's CD-ROM Drive but the installation menu does not appear automatically. What should I do?

1. For Windows 2000/2003 Server/XP, if the window does not appear automatically, click Start, click Run and type D:\autorun.exe where "D" in "D:\autorun.exe" is the letter assigned to your CD-ROM Drive, and then press the ENTER key on your keyboard.
2. For Windows Vista, if the installation menu does not appear automatically, click on the Windows Icon on the bottom left hand corner of the screen, click on the "Start Search" box, and type D:\autorun.exe, where "D" in "D:\autorun.exe" is the letter assigned to your CD-ROM Drive, and then press the ENTER key on your keyboard.
3. For Windows 7, if the installation menu does not appear automatically, click on the Windows Icon on the bottom left hand corner of the screen., click the "Search programs and files" box, and type D:\autorun.exe, where "D" in "D:\autorun.exe" is the letter assigned to your CD-ROM Drive, and then press the ENTER key on your keyboard

2. The PS Wizard / PS Utility is unable to see my printer server. What should I do?

1. Double check your hardware connections; make sure that the print server and printer are powered ON and are properly connected.
2. Click **Discover**.
3. Disable any software firewall programs (e.g. ZoneAlarm). If your computer is running Windows XP or Vista, disable the built in firewall program.

3. My printer does not print the entire document. What should I do?

Windows 7

1. Click on the Windows icon on the bottom left-hand corner of the screen.
2. Click Devices and Printers.
3. Right click on the printer and select Printer Properties.
4. Click the **Advanced** tab.
5. Uncheck **Enable advanced printing features**.
6. Click **Apply**.
7. Click **OK**.

Windows Vista

1. Click on the Windows icon on the bottom left-hand corner of the screen.
2. Click **Control Panel**.
3. Click **Classic View**.
4. Click **Printers**.
5. Right click on the printer and select **Properties**.
6. Click the **Advanced** tab.
7. Uncheck **Enable advanced printing features**.
8. Click **Apply**.
9. Click **OK**.

4. I successfully added a printer to my computer and I can print a test page, but I cannot print anything from Microsoft Word or other applications.

Make sure the printer is set as your **default** printer. On Windows 7, click the Windows icon → Devices and Printers and verify that your printer icon has a check on it. On Windows Vista, click the Start Icon → Control Panel → Classic View → Printers and verify that your printer icon has a check on it. On Windows XP/2003 Server, click Start and then click Printers & Faxes and verify that your printer icon has a check on it.

5. I configured my print server to automatically receive an IP Address from a DHCP server, and now I cannot go into the Print Server's web utility.

1. Open PS Wizard (See 4. Add the Printer to your PC) to locate your print server's IP Address.
2. For MAC users, press the Reset button at the back of the TE100-P21, hold the button for 15 seconds, release the button, and enter <http://192.168.0.1> in a web browser to access the web utility feature.

6. How do I setup the TE100-P21 on a Mac?

Type in <http://192.168.0.1> in you browser to logon to the built-in web configuration.

If you still encounter problems or have any questions regarding the **TE100-P21**, please refer to the User's Guide included on the Utility CD-ROM or contact TRENDnet's Technical Support Department.

Certifications

This equipment has been tested and found to comply with FCC and CE Rules.

Operation is subject to the following two conditions:

- (1) This device may not cause harmful interference.
- (2) This device must accept any interference received. Including interference that may cause undesired operation.



Waste electrical and electronic products must not be disposed of with household waste. Please recycle where facilities exist. Check with you Local Authority or Retailer for recycling advice.



NOTE: THE MANUFACTURER IS NOT RESPONSIBLE FOR ANY RADIO OR TV INTERFERENCE CAUSED BY UNAUTHORIZED MODIFICATIONS TO THIS EQUIPMENT. SUCH MODIFICATIONS COULD VOID THE USER'S AUTHORITY TO OPERATE THE EQUIPMENT.

ADVERTENCIA

En todos nuestros equipos se mencionan claramente las características del adaptador de alimentación necesario para su funcionamiento. El uso de un adaptador distinto al mencionado puede producir daños físicos y/o daños al equipo conectado. El adaptador de alimentación debe operar con voltaje y frecuencia de la energía eléctrica domiciliar existente en el país o zona de instalación.



Product Warranty Registration

Please take a moment to register your product online.
Go to TRENDnet's website at <http://www.trendnet.com/register>