



Quick Installation Guide



TE100-P1P

Table of Contents

Español	1
1. Antes de iniciar	1
2. Cómo se instala	2
3. Configuración del servidor de impresora	3
4. Añadir la impresora a su PC	5
Troubleshooting	7

1. Antes de iniciar



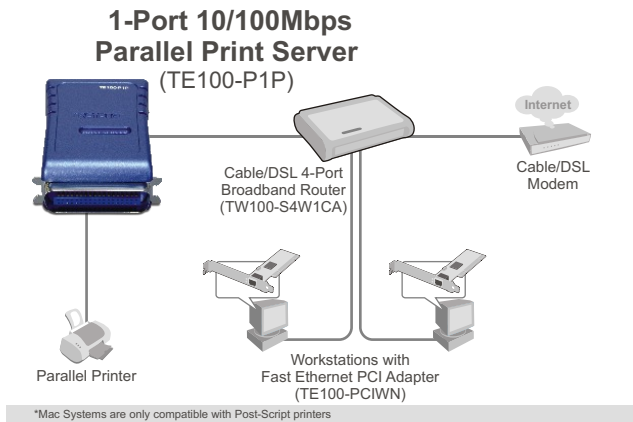
Contenidos del paquete

- TE100-P1P
- Guía de instalación rápida
- CD-ROM de la herramienta
- Adaptador de corriente (5 V, 2,5 A)

Requisitos del sistema

- Una unidad de CD-ROM
- CPU: 300MHz o superior/ 800MHz o superior (Windows Vista)
- Memoria: 256MB o superior/ 512MB o superior (Windows Vista)
- Windows Vista/2003 Server/XP/2000/ME/98SE, Unixware, Linux, Mac OS X

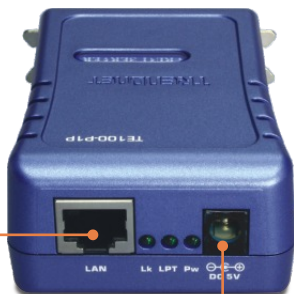
Aplicación



2. Cómo se instala

Nota: Por favor apague todas las impresoras antes de conectarlas al servidor de impresoras.

1. Conecte el cable de red RJ-45 del conmutador/enrutador al puerto **LAN** del servidor de impresión.



2. Conecte el **adaptador de alimentación AC** al servidor de impresión y luego a una toma de corriente.

3. Conecte la impresora paralela al puerto **paralelo** del servidor de impresión.



4. Encienda la impresora.

3. Configuración del servidor de impresora

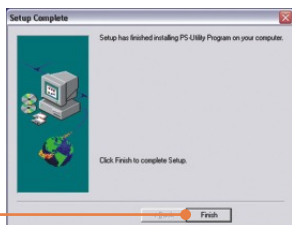
Nota: El servidor de impresión puede gestionarse a través de la Herramienta-PS o de un navegador Web. Para usuarios de MAC, cambie la dirección IP de su PC a 192.168.0.X (en el que X es un número disponible del 2-254). Dado que la dirección IP por defecto del servidor de impresión es 192.168.0.1, compruebe que ningún otro dispositivo de red tenga asignada la dirección IP 192.168.0.1. Luego, introduzca <http://192.168.0.1> en su navegador Web para acceder a la herramienta Web del servidor de impresión.

Para usuarios de Windows

1. Introduzca el **CD-ROM de la herramienta** en la unidad de CD-ROM de su PC y luego haga clic en **Utility (Utilidad) > PS Utility (Utilidad PS)**.



2. Siga las instrucciones del **InstallShield Wizard (Asistente de Instalación)**. Haga clic en **Finish (Finalizar)**.

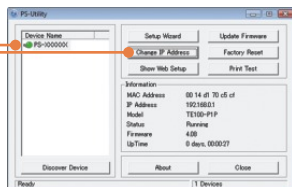


3. Haga clic en **Start (Inicio)**, después en **Programs (programas)**, después **TRENDnet**, y finalmente en **PS-Utility v3.11 (Herramienta-PS v3.11)**

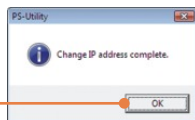


4. Seleccione el servidor de impresión y luego haga clic en **Change IP Address** (Cambiar dirección IP). Escriba manualmente la **Dirección IP** del servidor de impresión y después pulse **OK**.

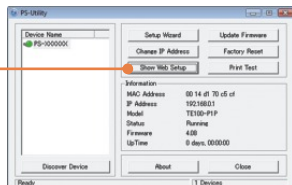
Nota: La dirección IP debe coincidir con el mismo segmento de red de su red.



5. Haga clic en **OK**.



6. Haga clic en **Show Web Setup** (Mostrar configuración Web).



La configuración del servidor de impresión ha finalizado.

Registre su producto

Para asegurar los más altos niveles de servicio y apoyo al cliente, registre su producto en línea en: www.trendnet.com/register

Gracias por elegir TRENDnet

4. Añadir la impresora a su PC

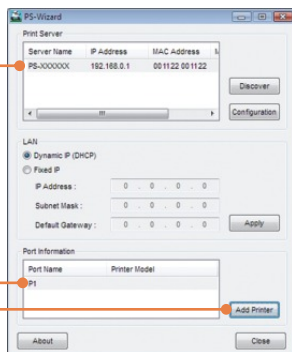
Nota: Para las instrucciones de Windows ME y 98SE, consulte la Guía del usuario que se incluye en el CD-ROM de la herramienta.

Windows Vista/2003 Server/XP/2000

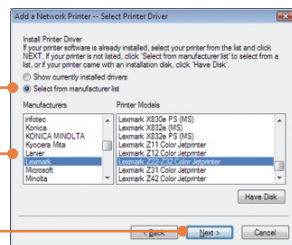
1. Haga clic en **PS Wizard** (Asistente PS) y después haga clic en **Win 2000/XP/Vista**.



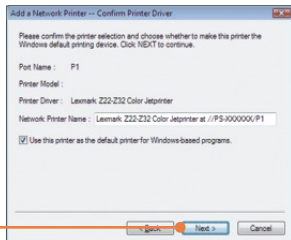
2. Seleccione el servidor de impresión, luego el puerto deseado y después haga clic en **Add Printer** (Añadir impresora).



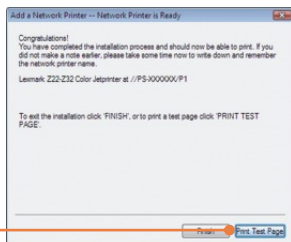
3. Haga clic en **Select from manufacturer list** (Seleccionar de la lista de fabricantes). Seleccione el controlador apropiado para su impresora, y después haga clic en **Next**.



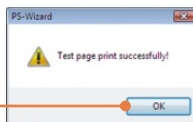
4. Haga clic en **Next** (Siguiente).



5. Haga clic en **Print Test Page**
(Imprimir página de prueba).



6. Haga clic en **OK**.



7. Haga clic en **Finish** (Finalizar).

8. Vuelva a repetir los pasos del 1 al 7 para añadir la impresora a los PC de la otra red.

El proceso de añadir la impresora ha finalizado.

Para más información sobre la configuración y las opciones de configuración avanzadas del TE100-P1P, consulte la Guía del Usuario que se incluye en el CD-ROM del controlador y de la herramienta o en el sitio Web de TRENDnet en www.trendnet.com

Q1. The PS Wizard / PS Utility is unable to see my printer server. What should I do?

A1. First, double check your hardware connections; make sure that the print server and printer are powered ON and are properly connected. Second, click Discover. Third, disable any software firewall programs (e.g. ZoneAlarm). If your computer is running Windows XP or Vista, disable the built in firewall program.

Q2. I successfully added a printer to my computer and I can print a test page, but I cannot print anything from Microsoft Word or other applications.

A2. Make sure to set the newly installed network printer as your default printer. Click Start and then click Printers & Faxes, verify that your printer icon has a check on it.

Q3. I configured my print server to automatically receive an IP Address from a DHCP server, and now I cannot go into the Print Server's web utility.

A3. Open PS-Utility v3.11 (See 3. Configure the Print Server) to locate your print server's IP Address.

Q4. How do I setup the TE100-P1P on a Mac?

A4. Type in <http://192.168.0.1> in you browser to logon to the built-in web configuration.

If you still encounter problems or have any questions regarding the TE100-P1P, please refer to the User's Guide included on the Utility CD-ROM or contact TRENDnet's Technical Support Department.

Certifications

This equipment has been tested and found to comply with FCC and CE Rules.

Operation is subject to the following two conditions:

- (1) This device may not cause harmful interference.
- (2) This device must accept any interference received. Including interference that may cause undesired operation.



Waste electrical and electronic products must not be disposed of with household waste. Please recycle where facilities exist. Check with your Local Authority or Retailer for recycling advice.



NOTE: THE MANUFACTURER IS NOT RESPONSIBLE FOR ANY RADIO OR TV INTERFERENCE CAUSED BY UNAUTHORIZED MODIFICATIONS TO THIS EQUIPMENT. SUCH MODIFICATIONS COULD VOID THE USER'S AUTHORITY TO OPERATE THE EQUIPMENT.

ADVERTENCIA

En todos nuestros equipos se mencionan claramente las características del adaptador de alimentación necesario para su funcionamiento. El uso de un adaptador distinto al mencionado puede producir daños físicos y/o daños al equipo conectado. El adaptador de alimentación debe operar con voltaje y frecuencia de la energía eléctrica domiciliar existente en el país o zona de instalación.



TRENDnet Technical Support

US • Canada

Toll Free Telephone: 1(866) 845-3673
24/7 Tech Support



Europe (Germany • France • Italy • Spain • Switzerland • UK)

Toll Free Telephone: +00800 60 76 76 67
English/Espanol - 24/7
Francais/Deutsch - 11 am-8pm, Monday - Friday MET

Worldwide

Telephone: +{31} (0) 20 504 05 35
English/Espanol - 24/7
Francais/Deutsch - 11 am-8pm, Monday - Friday MET

Product Warranty Registration

Please take a moment to register your product online.
Go to TRENDnet's website at <http://www.trendnet.com/register>

TRENDnet[®]
20675 Manhattan Place
Torrance, CA 90501
USA