



Quick Installation Guide



TE100-P1P

Table of Contents

Español	1
1. Antes de iniciar	1
2. Cómo se instala	2
3. Configuración del servidor de impresora	3
4. Añadir la impresora de red a su PC	5
Troubleshooting	7

1. Antes de iniciar



Contenidos del paquete

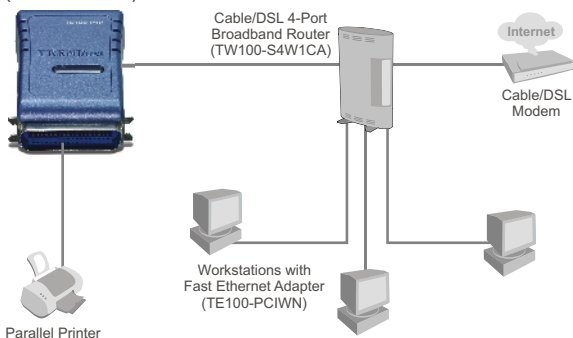
- TE100-P1P
- Guía de instalación rápida
- CD-ROM de la herramienta
- Adaptador de corriente (5 V, 2,5 A)

Requisitos del sistema

- Una unidad de CD-ROM
- CPU: Intel Pentium de 100Mhz o superior
- Memoria: 8 MB o superior
- Windows 2003/XP/2000/ME/98SE, Unixware, Linux, Mac OS X

Aplicación

10/100Mbps Parallel Print Server (TE100-P1P)



*Mac Systems are only compatible with Post-Script printers

2. Cómo se instala

Nota: Por favor apague todas las impresoras antes de conectarlas al servidor de impresoras.

1. Conecte el puerto paralelo del servidor de impresión directamente al puerto paralelo de la impresora.



2. Conecte el cable de red RJ-45 del conmutador/enrutador al puerto **LAN** del servidor de impresión.



3. Conecte el **adaptador de alimentación AC** al servidor de impresión y luego a una toma de corriente.



4. Encienda la impresora.

3. Configuración del servidor de impresora

Nota: El servidor de impresión puede gestionarse a través de la Herramienta-PS o de un navegador Web. Para usuarios de MAC, cambie la dirección IP de su PC a 192.168.0.X (en el que **X** es un número disponible del 2-254), luego introduzca 192.168.0.1 en su navegador Web para acceder a la Herramienta Web del servidor de impresión. (La herramienta del servidor de impresión sólo necesita instalarse en uno de los PCs de la red)

Para usuarios de Windows

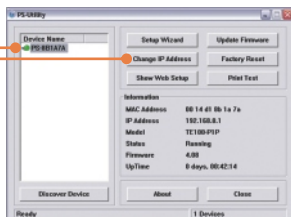
1. Introduzca el **CD-ROM de la herramienta** en la unidad de CD-ROM de su PC y luego haga clic en **Install Utility** (Instalar herramienta). Siga las instrucciones del **InstallShield Wizard** (Asistente de Instalación). Haga clic en **Finish** (Finalizar).



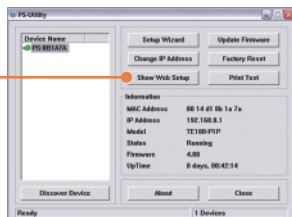
2. Haga clic en Start (Inicio), después en All Programs (Todos los programas), y finalmente en **PS-Utility** (Herramienta-PS)



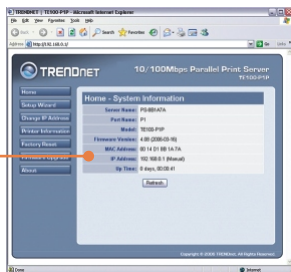
3. Haga clic en el servidor de impresión y luego en **Change IP Address** (Cambiar dirección IP). Escriba manualmente la **Dirección IP** del servidor de impresión y después pulse **OK**.
Nota: La dirección IP debe coincidir con el mismo segmento de red que el de su PC.



4. Haga clic en **Show Web Setup**
(Mostrar configuración Web).



5. Escriba el **Nombre del servidor** y
el **Nombre de Puerto**.



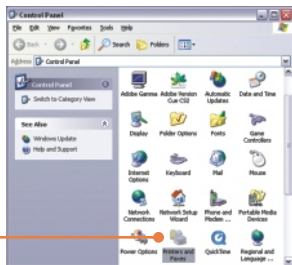
La configuración del servidor de impresión ha finalizado.

4. Añadir la impresora de red a su PC

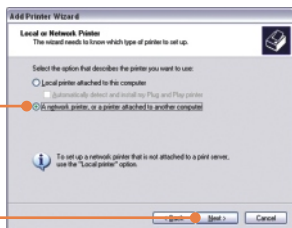
Nota: Para conocer las instrucciones sobre impresión TCP/IP, consulte la guía del usuario que se incluye en el CD-ROM.

Windows 2000/XP

1. Vaya al **Control Panel** (Panel de control) y haga doble clic en el icono **Printers and Faxes** (Impresoras y faxes). Haga clic en **Add Printer** (Añadir impresora) y después en **Next** (Siguiente).

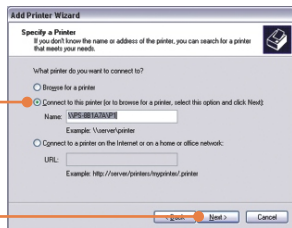


2. Seleccione **Network Printer** (Impresora de red) y luego haga clic en **Next** (Siguiente).

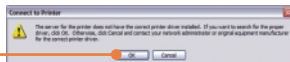


3. Seleccione **Connect to this printer** (Conectar a esta impresora) y escriba el nombre del servidor y el nombre de impresora en el siguiente formato:

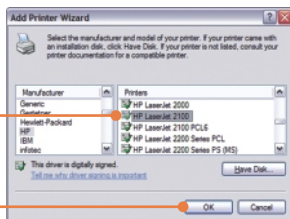
`\\server_name\printer_name`
(nombre_del_servidor/nombre_de_la_impresora)
Haga clic en **Next** (Siguiente).



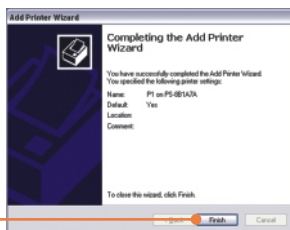
4. Haga clic en **OK**.



5. Seleccione el controlador apropiado para su impresora, y de spués haga clic en **OK**.



6. Haga clic en **Finish (Finalizar)**.



7. Vuelva a repetir los pasos del 1 al 6 para añadir la impresora a las otras PCs en la red.

El proceso de añadir la impresora a la red ha finalizado.

Para más información sobre la configuración del TE100-P1P y de las configuraciones avanzadas, por favor consulte la Guía del Usuario que se incluye en el CD-ROM de la herramienta o en el sitio Web de TRENDnet en www.trendnet.com.

Q1. I correctly typed in the print server name and printer name, but I still cannot add a network printer. What should I do?

A1. Double check your hardware connections; make sure that the print server and printer are powered ON and are properly connected. Also verify that the spelling of the server name and printer name are correct.

Q2. I verified that the hardware installation is correct and that the print server name and printer name are correct, but I still cannot find the network printer. What should I do?

A2. Make sure that the print server name and printer name are entered correctly. There should be no spaces, and the back slashes that separate the print server name and printer name should be this, \\, instead of this, //. Note that the Port Name is the same name used to identify the Printer Name.

Q3. I successfully added a network printer to my computer and I can print a test page, but I cannot print anything from Microsoft Word or other applications.

A3. Make sure to set the newly installed network printer as your **default** printer. Click Start and then click Printers & Faxes, verify that your printer icon has a check on it.

Q4. I configured my print server to automatically receive an IP Address from a DHCP server, and now I cannot go into the print server's web utility.

A4. Open PS-Utility v3.00 (See 3. Configure the Print Server) to locate your print server's IP Address. For Mac users, press the Reset button at the back of the TE100-P1P, hold the button for 15 seconds, release the button, and enter <http://192.168.0.1> in a web browser to access the web features.

Certifications

This equipment has been tested and found to comply with FCC and CE Rules.

Operation is subject to the following two conditions:

- (1) This device may not cause harmful interference.
- (2) This device must accept any interference received. Including interference that may cause undesired operation.



Waste electrical and electronic products must not be disposed of with household waste. Please recycle where facilities exist. Check with you Local Authority or Retailer for recycling advice.



NOTE: THE MANUFACTURER IS NOT RESPONSIBLE FOR ANY RADIO OR TV INTERFERENCE CAUSED BY UNAUTHORIZED MODIFICATIONS TO THIS EQUIPMENT. SUCH MODIFICATIONS COULD VOID THE USER'S AUTHORITY TO OPERATE THE EQUIPMENT.

ADVERTENCIA

En todos nuestros equipos se mencionan claramente las características del adaptador de alimentación necesario para su funcionamiento. El uso de un adaptador distinto al mencionado puede producir daños físicos y/o daños al equipo conectado. El adaptador de alimentación debe operar con voltaje y frecuencia de la energía eléctrica domiciliar existente en el país o zona de instalación.



TRENDnet[®]

TRENDnet Technical Support

US • Canada

Toll Free Telephone: 1(866) 845-3673

24/7 Tech Support



Europe (Germany • France • Italy • Spain • Switzerland • UK)

Toll Free Telephone: +00800 60 76 76 67

English/Espanol - 24/7

Francais/Deutsch - 11am-8pm, Monday - Friday MET

Worldwide

Telephone: +(31) (0) 20 504 05 35

English/Espanol - 24/7

Francais/Deutsch - 11am-8pm, Monday - Friday MET

Product Warranty Registration

Please take a moment to register your product online.

Go to TRENDnet's website at <http://www.trendnet.com>

TRENDnet[®]

20675 Manhattan Place
Torrance, CA 90501
USA