



## Quick Installation Guide



**TE100-P1P**

# Table of Contents

Deutsch .....	1
1. Bevor Sie anfangen .....	1
2. Installation .....	2
3. Konfiguration des Druckservers .....	3
4. Hinzufügen des Netzwerkdruckers zu Ihren PC-Einstellungen .....	5
Troubleshooting .....	7

# 1. Bevor Sie anfangen



## Packungsinhalt

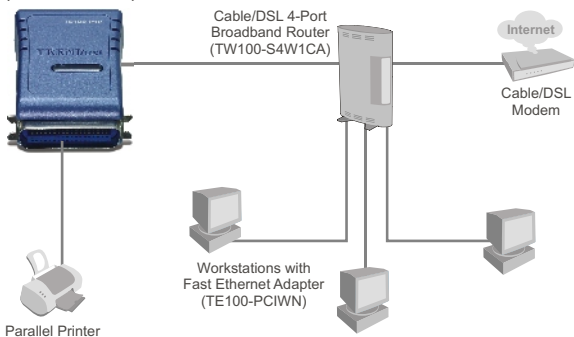
- TE100-P1P
- Kurzanleitung zur Installation
- Programm-CD
- Netzteil (5 V, 2,5 A)

## Systemanforderungen

- CD-ROM-Laufwerk
- Prozessor: Intel Pentium 100 MHz oder schneller
- Speicher: 8 MB oder mehr
- Windows 2003/XP/2000/ME/98SE, Unixware, Linux, Mac OS X

## Anwendung

### 10/100Mbps Parallel Print Server (TE100-P1P)



\*Mac Systems are only compatible with Post-Script printers

## 2. Installation

Hinweis: Schalten Sie bitte alle Drucker aus, bevor Sie sie mit dem Druckserver verbinden.

1. Verbinden Sie den Parallel-Port des Druckservers direkt mit dem Parallel-Port des Druckers.



2. Verbinden Sie den **LAN**-Port des Druckservers über ein RJ-45-Netzwerkkabel mit einem Switch/Router.



3. Verbinden Sie das **Netzteil** mit dem Druckserver und stecken Sie es in eine Steckdose.



4. Schalten Sie den Drucker ein.

# 3. Konfiguration des Druckerservers

Hinweis: Der Druckserver kann über ein Druckserverprogramm oder einen Webbrowser angesteuert werden. Benutzer von Macs ändern bitte die IP-Adresse des Computers auf 192.168.0.X (X ist eine beliebige Nummer von 2 bis 254) und geben in den Webbrowser 192.168.0.1 ein, um auf das Internetprogramm des Druckers zugreifen zu können. (Das Druckserverprogramm braucht nur auf einem der PCs im Netzwerk installiert zu sein.)

## Für Benutzer von Windows

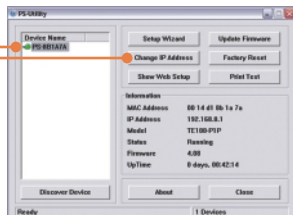
1. Legen Sie die **Dienstprogramm-CD** in das CD-ROM-Laufwerk Ihres Computers ein und klicken Sie auf **Install Utility** (Programm installieren). Folgen Sie den Anweisungen des **Installationsassistenten**. Klicken Sie auf **Finish** (Fertigstellen).



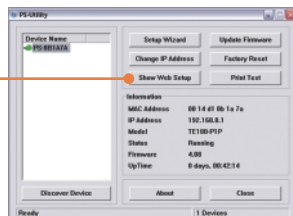
2. Klicken Sie auf **Start > All Programs** (Alle Programme) > **PS-Utility** (Druckserverprogramm) und dann erneut auf **PS-Utility** (Druckserverprogramm).



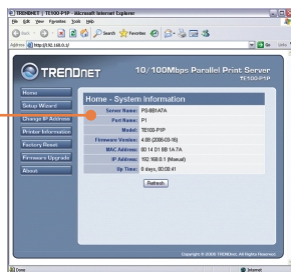
3. Klicken Sie auf den Druckserver und dann auf **Change IP Address** (IP-Adresse ändern). Geben Sie die **IP-Adresse** des Druckers ein und klicken Sie dann auf **OK**.  
Hinweis: Die IP-Adresse muss zum gleichen Netzwerksegment wie Ihr Computer gehören.



4. Klicken Sie auf **Show Web Setup**  
(Web-Setup anzeigen).



5. Notieren Sie sich die **Server- und Portnamen**.



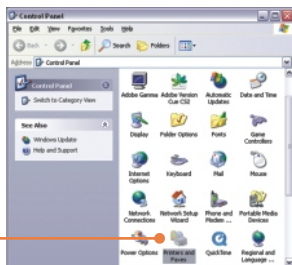
**Der Druckserver ist jetzt vollständig konfiguriert.**

## 4. Hinzufügen des Netzwerkdruckers zu Ihren PC-Einstellungen

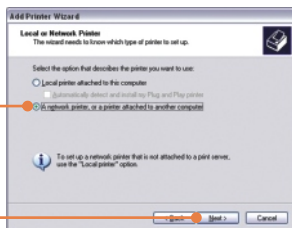
Hinweis: Detaillierte Hinweise zum TCP/IP-Druck entnehmen Sie bitte der Bedienungsanleitung auf der CD.

### Windows 2000/XP

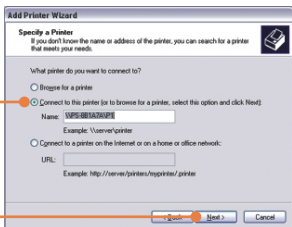
1. Gehen Sie zu **Control Panel** (Systemsteuerung) und doppelklicken Sie dort auf das Symbol **Printers and Faxes** (Drucker und Faxgeräte). Klicken Sie auf **Add Printer** (Drucker hinzufügen) und dann auf **Next** (Weiter).



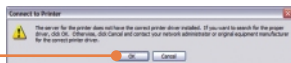
2. Markieren Sie die Option **Network Printer** (Netzwerkdrucker) und klicken Sie auf **Next** (Weiter).



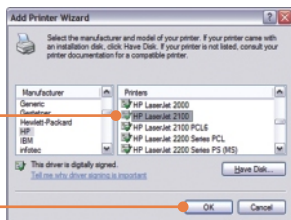
3. Markieren Sie **Connect to this printer** (Verbindung mit folgendem Drucker herstellen) und geben Sie die Namen von Server und Drucker im folgenden Format ein: **\\Servername\Druckername** klicken Sie auf **Next** (Weiter).



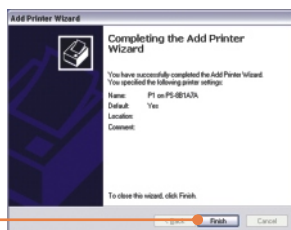
4. Klicken Sie auf **OK**.



5. Wählen Sie den geeigneten Treiber für Ihren Drucker aus und klicken Sie auf **OK**.



6. Klicken Sie auf **Finish** (Fertigstellen).



7. Wiederholen Sie die Schritte 1 bis 6, wenn Sie den Drucker für andere Netzwerk-PCs zugänglich machen wollen.

**Der Netzwerkdrucker ist jetzt vollständig installiert.**

Weitere Informationen zu den Konfigurations- und erweiterten Einstellungen des TE100-P1P finden Sie in der Bedienungsanleitung auf der beiliegenden Dienstprogramm-CD oder auf der Webseite von Trendnet unter [www.trendnet.com](http://www.trendnet.com).



**Q1. I correctly typed in the print server name and printer name, but I still cannot add a network printer. What should I do?**

**A1.** Double check your hardware connections; make sure that the print server and printer are powered ON and are properly connected. Also verify that the spelling of the server name and printer name are correct.

**Q2. I verified that the hardware installation is correct and that the print server name and printer name are correct, but I still cannot find the network printer. What should I do?**

**A2.** Make sure that the print server name and printer name are entered correctly. There should be no spaces, and the back slashes that separate the print server name and printer name should be this, \\, instead of this, //. Note that the Port Name is the same name used to identify the Printer Name.

**Q3. I successfully added a network printer to my computer and I can print a test page, but I cannot print anything from Microsoft Word or other applications.**

**A3.** Make sure to set the newly installed network printer as your **default** printer. Click Start and then click Printers & Faxes, verify that your printer icon has a check on it.

**Q4. I configured my print server to automatically receive an IP Address from a DHCP server, and now I cannot go into the print server's web utility.**

**A4.** Open PS-Utility v3.00 (See 3. Configure the Print Server) to locate your print server's IP Address. For Mac users, press the Reset button at the back of the TE100-P1P, hold the button for 15 seconds, release the button, and enter <http://192.168.0.1> in a web browser to access the web features.

## Certifications

This equipment has been tested and found to comply with FCC and CE Rules.

Operation is subject to the following two conditions:

- (1) This device may not cause harmful interference.
- (2) This device must accept any interference received. Including interference that may cause undesired operation.



Waste electrical and electronic products must not be disposed of with household waste. Please recycle where facilities exist. Check with you Local Authority or Retailer for recycling advice.



**NOTE:** THE MANUFACTURER IS NOT RESPONSIBLE FOR ANY RADIO OR TV INTERFERENCE CAUSED BY UNAUTHORIZED MODIFICATIONS TO THIS EQUIPMENT. SUCH MODIFICATIONS COULD VOID THE USER'S AUTHORITY TO OPERATE THE EQUIPMENT.

### ADVERTENCIA

En todos nuestros equipos se mencionan claramente las características del adaptador de alimentación necesario para su funcionamiento. El uso de un adaptador distinto al mencionado puede producir daños físicos y/o daños al equipo conectado. El adaptador de alimentación debe operar con voltaje y frecuencia de la energía eléctrica domiciliar existente en el país o zona de instalación.



## TRENDnet Technical Support

### US • Canada

**Toll Free Telephone:** 1(866) 845-3673

24/7 Tech Support



### Europe (Germany • France • Italy • Spain • Switzerland • UK)

**Toll Free Telephone:** +00800 60 76 76 67

English/Espanol - 24/7

Francais/Deutsch - 11am-8pm, Monday - Friday MET

### Worldwide

**Telephone:** +(31) (0) 20 504 05 35

English/Espanol - 24/7

Francais/Deutsch - 11am-8pm, Monday - Friday MET

## Product Warranty Registration

Please take a moment to register your product online.

Go to TRENDnet's website at <http://www.trendnet.com>

**TRENDnet**<sup>®</sup>

20675 Manhattan Place  
Torrance, CA 90501  
USA