

TA-102S

TA-103S

Speakers
Quick Installation Guide

Guide d'installation rapide des
diffuseurs

Anleitung zur Schnellinstallation des
Lautsprechers

Guía de instalación rápida de
los altavoces

Version 11.15.04



TRENDnet[®]
TRENDware, USA
What's Next in Networking

Copyright ©2004. All Rights Reserved. TRENDware International, Inc.

Table of Contents

Deutsch	1
1. Vorbereitung der Installation	1
2. Produktbeschreibung	2
3. Installation der Hardware	3
5. Installation des Treibers	4
6. Prüfung der Installation	7
Troubleshooting	13

Deutsch QIG

1. Vorbereitung der Installation

Prüfung des Paketinhalts

Prüfen Sie bitte, ob alle erforderlichen Einzelteile in der Packung vorhanden sind:



TA-102S/TA-103S



Anleitung zur Schnellinstallation



Treiber-CD

Mindestvoraussetzungen an die Hardware

1. Pentium 266 MHz oder schneller mit mindestens 32 MB RAM
2. Verfügbarer USB-1.1- oder USB-2.0-Port
3. Windows XP, 2000, ME, 98SE oder Mac OS 9.0 oder später

2. Produktbeschreibung

Der TA-102S/TA-103S wird mit einem 53-cm-Kabel und einem USB-Stecker geliefert.



3. Installation der Hardware

1. Schalten Sie Ihren Computer ein und warten Sie, bis der Windows-Desktop angezeigt wird.
2. Stecken Sie den USB-Stecker des Lautsprechers in einen verfügbaren USB-Anschluss.
3. Achten Sie darauf, dass der TA-102S/TA-103S fest mit Ihrem Computer verbunden ist.



4. Installation der Treiber

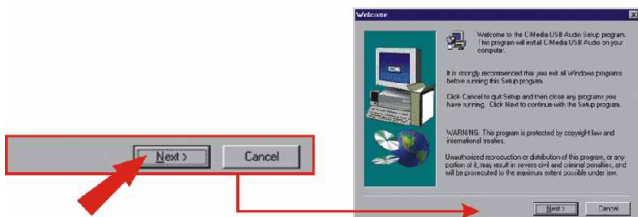
Windows XP/2000/Me/98SE

Nachdem der TA-102S/TA-103S in den USB Port eingesteckt wird erscheint die Plug-and-Play Ankündigung.

1. Klicken Sie bei allen Plug-and-Play-Meldungen auf dem Bildschirm auf die Schaltfläche „Cancel“ (Abbrechen) und gehen Sie wie folgt vor.
2. Legen Sie die Treiber-CD für den TA-102S/TA-103S in das CD-ROM-Laufwerk Ihres Computers ein.
3. Wenn der untenstehende Bildschirm angezeigt wird, fahren Sie bitte mit **Schritt 6** fort. Gehen Sie andernfalls zu **Schritt 4**.



4. Doppelklicken Sie auf Ihrem Windows-Desktop auf das Symbol „My Computer“ (Arbeitsplatz).
5. Doppelklicken Sie auf das CD-ROM-Laufwerk.
6. Klicken Sie auf **Next (Weiter)**.



7. Klicken Sie auf **Next (Weiter)**.



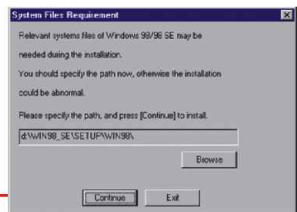
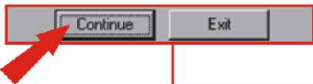
8. Klicken Sie auf **Next (Weiter)**.



9. Windows installiert jetzt die Treiber.



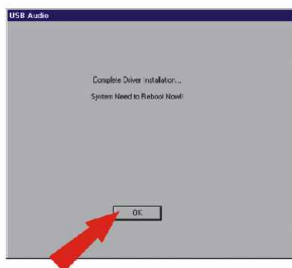
9. Bei Windows 98SE legen Sie bitte Ihre Windows-98SE-CD in das CD-ROM-Laufwerk Ihres Computers ein und klicken auf **Continue (Weiter)**. Für Windows ME fahren Sie bitte mit **Schritt 11** fort.



10. Windows installiert jetzt die Treiber.



11. Klicken Sie auf **OK**.



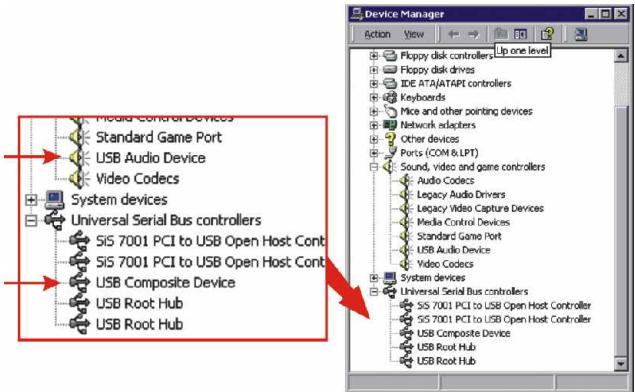
Herzlichen Glückwunsch!
Ihre Installation ist beendet!

Hinweis: Falls Sie prüfen möchten, ob der TA-102S/103S korrekt für Ihr Windows-System installiert ist, lesen Sie bitte den Abschnitt Prüfung der Installation.

5. Prüfung der Installation

Windows XP

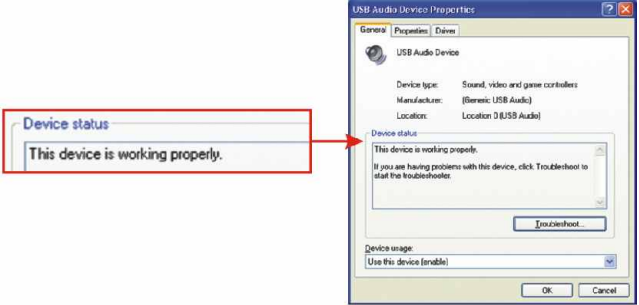
1. Klicken Sie auf **Start** und dann auf **Control Panel (Systemsteuerung)**.
2. Doppelklicken Sie auf das **System**-Symbol. Klicken Sie in der Registerkarte **Hardware** auf die Schaltfläche **Device Manager (Geräte-Manager)**.
3. Erweitern Sie die Liste „Sound, video and game controllers“ (Audio-, Video- und Gamecontroller) und prüfen Sie, dass das **USB Audio Device** (USB-Audiogerät) installiert ist. Erweitern Sie die Liste „Universal Serial Bus Controllers“ (USB-Controller) und prüfen Sie, dass das **USB Composite Device** (USB-Verbundgerät) installiert ist.



4. Mit einem Doppelklick auf das Symbol **USB Audio Device** öffnen Sie das entsprechende Eigenschaften-Fenster.



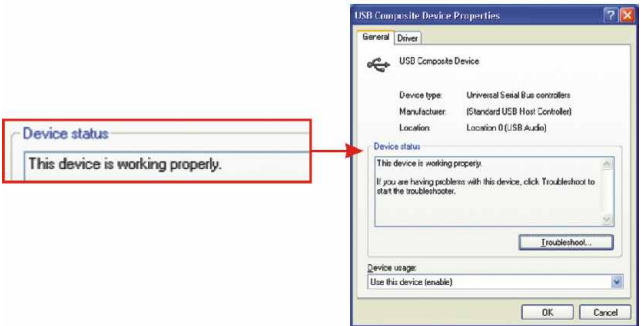
5. Prüfen Sie, dass das Gerät ordnungsgemäß funktioniert („this device is working properly“).



6. Mit einem Doppelklick auf das Symbol **USB Composite Device** öffnen Sie das entsprechende Eigenschaften-Fenster.

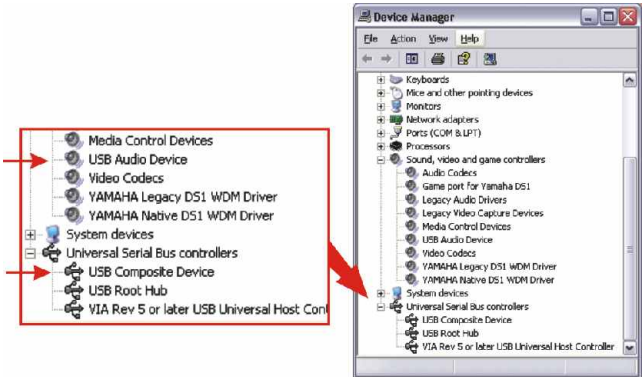


7. Prüfen Sie, dass das Gerät ordnungsgemäß funktioniert („this device is working properly“).



Windows 2000

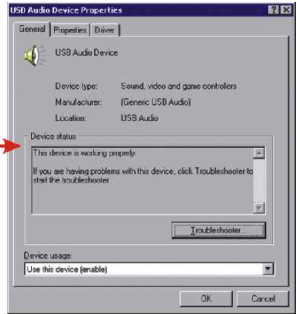
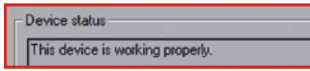
1. Klicken Sie auf **Start**, gehen Sie zu **Settings (Einstellungen)** und klicken Sie dann auf **Control Panel (Systemsteuerung)**.
2. Doppelklicken Sie auf das **System**-Symbol. Klicken Sie in der Registerkarte **Hardware** auf die Schaltfläche **Device Manager (Geräte-Manager)**.
3. Erweitern Sie die Liste „Sound, video and game controllers“ (Audio-, Video- und Gamecontroller) und prüfen Sie, dass das **USB Audio Device** (USB-Audiogerät) installiert ist. Erweitern Sie die Liste „Universal Serial Bus Controllers“ (USB-Controller) und prüfen Sie, dass das **USB Composite Device** (USB-Verbundgerät) installiert ist.



4. Mit einem Doppelklick auf das Symbol **USB Audio Device** öffnen Sie das entsprechende Eigenschaften-Fenster.



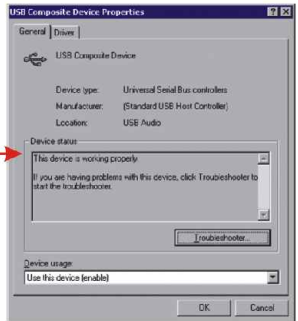
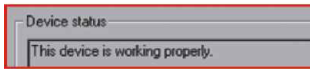
5. Prüfen Sie, dass das Gerät ordnungsgemäß funktioniert („this device is working properly“).



6. Mit einem Doppelklick auf das Symbol **USB Composite Device** öffnen Sie das entsprechende Eigenschaften-Fenster.

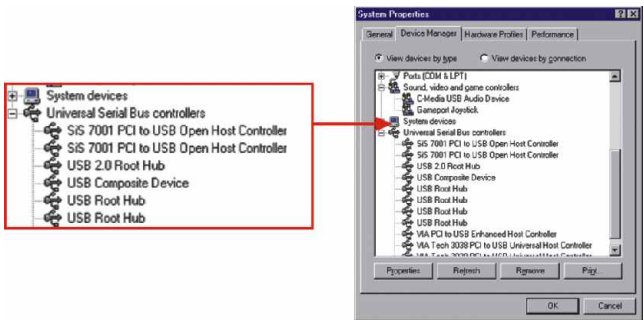


7. Prüfen Sie, dass das Gerät ordnungsgemäß funktioniert („this device is working properly“).



Windows ME/98SE

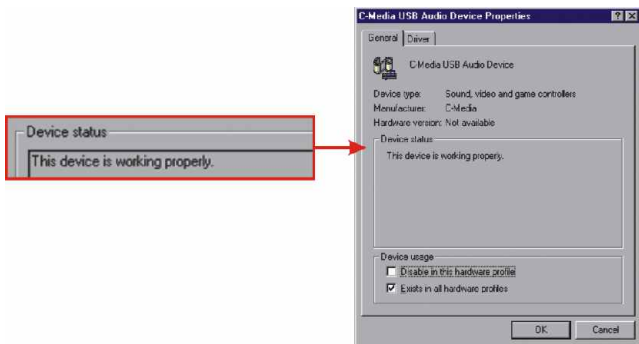
1. Klicken Sie auf **Start**, gehen Sie zu **Settings (Einstellungen)** und klicken Sie dann auf **Control Panel (Systemsteuerung)**.
2. Doppelklicken Sie auf das **System**-Symbol und klicken Sie dann auf die Registerkarte **Device Manager (Geräte-Manager)**.
3. Erweitern Sie die Liste „Sound, video and game controllers“ (Audio-, Video- und Gamecontroller) und prüfen Sie, dass das **USB Audio Device (USB-Audiogerät)** installiert ist. Erweitern Sie die Liste „Universal Serial Bus Controllers“ (USB-Controller) und prüfen Sie, dass das **USB Composite Device (USB-Verbundgerät)** installiert ist.



4. Mit einem Doppelklick auf das Symbol **USB Audio Device** öffnen Sie das entsprechende Eigenschaften-Fenster.



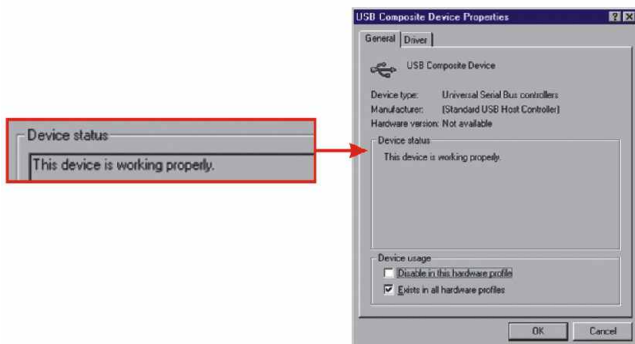
- 5 Prüfen Sie, dass das Gerät ordnungsgemäß funktioniert („**this device is working properly**“).



6. Mit einem Doppelklick auf das Symbol **USB Composite Device** öffnen Sie das entsprechende Eigenschaften-Fenster.



7. Prüfen Sie, dass das Gerät ordnungsgemäß funktioniert („**this device is working properly**“).



Troubleshooting

Q1. Is there a driver diskette or CD for the TA-102S/103S?

A1. Yes, the TA-102S/TA-103S comes with a CD. However, you do not need to use this CD with Windows XP or Windows 2000. You will need to use the CD with Windows Me or Windows 98.

Q2. Can I connect or disconnect the TA-102S/TA-103S while the computer is on?

A2. Yes, you can connect or disconnect your speaker while the computer is on because the TA-102S/TA-103S interface is Plug-and-Play compliant and hot-pluggable.

Q3. After following the instructions for installing the TA-102S/TA-103S and verifying that my speakers are installed correctly, I still can't hear anything. Did I do anything wrong?

A3. If you followed the directions correctly and have verified that your devices are working properly, you should be able to hear sound from your speakers. Please go to the Accessories folder, then to the Entertainment folder, and then click on the Volume Control icon. Check to see if the Mute box is checked off, and adjust your volume to a higher lever.

If you have any questions regarding the TA102S/103S speaker, please contact Trendware Technical Support Department.

Contact Technical Support

Telephone: +1-310-626-6252
Fax: +1-310-626-6267
Website: www.TRENDNET.com
E-mail: support@trendware.com

Technical Support Hours

7:00AM ~ 6:00PM, Monday through Friday
Pacific Standard Time (except holidays)

Certifications

This equipment has been tested and found to comply with FCC and CE Rules. Operation is subject to the following two conditions:

- (1) This device may not cause harmful interference.
- (2) This device must accept any interference received.
Including interference that may cause undesired operation.





Product Warranty Registration

Please take a moment to register your product online.
Go to TRENDware's website at <http://www.TRENDNET.com>

TRENDware International, Inc.
3135 Kashiwa Street
Torrance, CA 90505

<http://www.TRENDNET.com>

Copyright ©2004. All Rights Reserved. TRENDware International, Inc.