

ПО SecurView Pro

- Руководство по быстрой установке ПО SecurView Pro (1)

Содержание

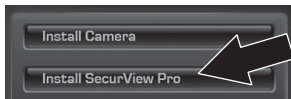
Требования ПО SecurView Pro для управления камерами	1
Установка ПО SecurView Pro.....	2
Добавление камер.....	3
Создание расписания непрерывной записи и записи при обнаружении движения	4
Воспроизведение видео из архива.....	6

Требования ПО SecurView Pro для управления камерами

Поддерживаемые ОС	1-8 камер		9-32 камер	
	ЦП	Память	ЦП	Память
Windows 7 (32/64-bit) / Windows Server 2008 / Windows Vista (32/64-bit) / Windows Server 2003 / Windows XP (32/64-bit)	2ГГц	2Гб ОЗУ или более	2ГГц	4Гб ОЗУ или более

Установка ПО SecurView Pro

1. Вставьте в дисковод CD-ROM компакт-диск со служебной программой.
2. Выберите пункт Установить **SecurView Pro** (необязательно).

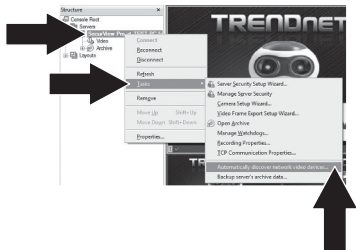


3. Выберите язык и нажмите **ОК**.
4. По выполнении каждого последующего действия нажимайте кнопку "Далее", затем нажмите **Завершить**.
5. Мастер настройки сервера будет запущен автоматически. По выполнении каждого последующего действия нажимайте кнопку "Далее", затем нажмите **Завершить**.
6. Дважды щелкните по пиктограмме SecurView на рабочем столе, чтобы запустить программу.



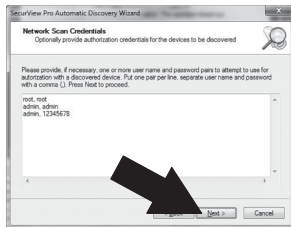
Добавление камер

1. Щелкните правой кнопкой мыши на сервере из списка, расположенного на панели "Структура", как показано на рисунке ниже.
2. Выберите пункт **Задачи**, а затем выберите **Автоматическое обнаружение сетевых видеоустройств**.

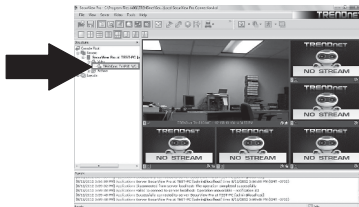


3. Следуйте указаниям мастера, затем нажмите кнопку **"Далее"**.

4. **ВНИМАНИЕ!** Находясь на этом экране, нажимайте клавишу "Ввод", пока курсор не перейдет на третью строку. Введите имя пользователя, а затем через запятую введите в той же строке пароль для IP-камеры и нажмите кнопку **Далее**. (В одну строку введите: имя пользователя, пароль)

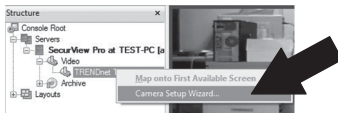


5. Следуйте указаниям мастера, затем нажмите кнопку **Заквершить**.
6. Появится видеоизображение. Камера будет отображена в списке на панели "Структура".

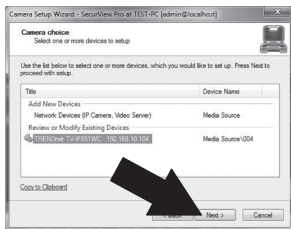


Создание расписания непрерывной записи и записи при обнаружении движения

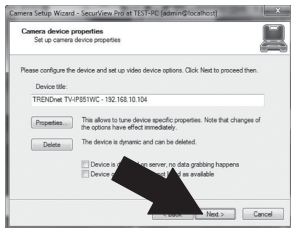
1. Правой кнопкой мыши щелкните по IP-камере на панели “Структура” и выберите пункт **Мастер настройки камер**.



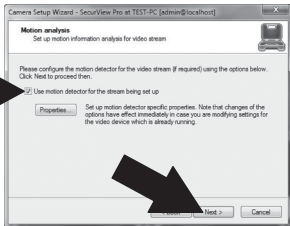
2. Нажмите кнопку **Далее** и выполните инструкции мастера.
3. Выберите камеру и нажмите **Далее**.



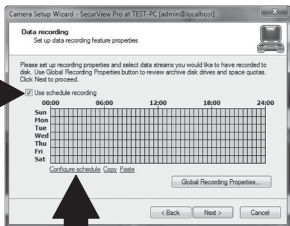
4. Щелкните **Далее**.



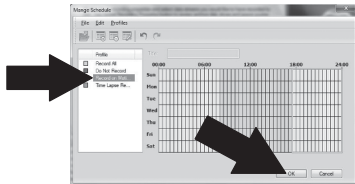
5. Поставьте флажок в поле **Использовать датчик движения** и нажмите **Далее**.



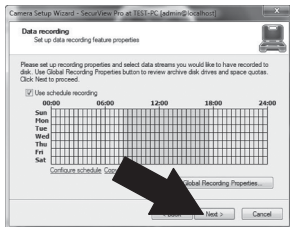
6. Выберите пункт **Выполнять запись по расписанию** и нажмите **Создать расписание**.



7. Появится окно **Управление расписанием**. Выберите один из профилей и проведите указателем мыши по необходимому времени и дню недели. (В приведенном ниже расписании настроена непрерывная запись на протяжении дня и включение записи при обнаружении движения в оставшееся время суток). Нажмите **“OK”**, чтобы сохранить настройки.



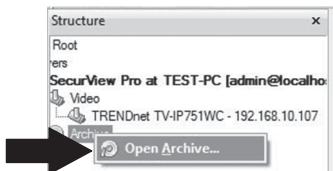
8. Щелкните **Далее**.



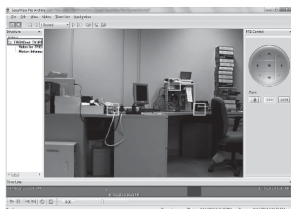
9. Следуйте указаниям мастера, затем нажмите кнопку **Завершить**.

Воспроизведение видео из архива

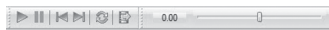
1. Правой кнопкой мыши щелкните по пункту **Архив** на панели “Структура” и выберите пункт **Открыть архив**.



2. Появится окно архива. Выберите камеру на панели “Структура”.



3. Поддерживаются функции воспроизведения, постановки на паузу, перехода к предыдущему или последующему кадру, обновления, сохранения текущего кадра, а также перемотки вперед или назад.



Полную информацию о расширенных возможностях **SecurView Pro** смотрите в Руководстве пользователя. Руководство пользователя находится на компакт-диске, входящем в комплект поставки IP-камеры.



Product Warranty Registration

Please take a moment to register your product online.
Go to TRENDnet's website at <http://www.trendnet.com/register>

Certifications

This equipment has been tested and found to comply with FCC and CE Rules.
Operation is subject to the following two conditions:

- (1) This device may not cause harmful interference.
- (2) This device must accept any interference received. Including interference that may cause undesired operation.



Waste electrical and electronic products must not be disposed of with household waste. Please recycle where facilities exist. Check with you Local Authority or Retailer for recycling advice.



NOTE: THE MANUFACTURER IS NOT RESPONSIBLE FOR ANY RADIO OR TV INTERFERENCE CAUSED BY UNAUTHORIZED MODIFICATIONS TO THIS EQUIPMENT. SUCH MODIFICATIONS COULD VOID THE USER'S AUTHORITY TO OPERATE THE EQUIPMENT.

ADVERTENCIA

En todos nuestros equipos se mencionan claramente las características del adaptador de alimentación necesario para su funcionamiento. El uso de un adaptador distinto al mencionado puede producir daños físicos y/o daños al equipo conectado. El adaptador de alimentación debe operar con voltaje y frecuencia de la energía eléctrica domiciliar existente en el país o zona de instalación.

TRENDnet
20675 Manhattan Place
Torrance, CA 90501. USA